

ส่วนที่ ๒

ข้อมูลส่วนราชการ

๑. กระทรวงมหาดไทย

ประวัติกระทรวงมหาดไทย

พระบาทสมเด็จพระจุลจอมเกล้าเจ้าอยู่หัว รัชกาลที่ ๕ ได้มีพระบรมราชโองการตั้งกระทรวงมหาดไทย เมื่อวันที่ ๑ เมษายน พ.ศ. ๒๔๓๕ และได้ทรงมอบหมายให้สมเด็จพระเจ้าบรมวงศ์เธอ กรมพระยาดำรงราชานุภาพ เป็นองค์ปฐมเสนาบดีกระทรวงมหาดไทย โดยงานของกระทรวงมหาดไทย ในระยะเริ่มต้นจัดแบ่งเป็น ๓ กรม คือ กรมมหาดไทยกลาง มีหน้าที่ทั่วไป กรมมหาดไทยฝ่ายเหนือ มีหน้าที่ปราบปรามโจรผู้ร้าย และงานด้านอัยการ กรมพลมั่ง มีหน้าที่เกี่ยวกับการปกครองท้องถิ่น

ในปี พ.ศ. ๒๔๓๕ สมเด็จพระเจ้าบรมวงศ์เธอ กรมพระยาดำรงราชานุภาพ ได้ทรงจัดระบบการบริหารราชการในส่วนภูมิภาคขึ้นใหม่ เรียกว่า เทศาภิบาล โดยแบ่งการปกครองเป็นมณฑล เมือง และอำเภอ ต่อมาได้มีพระราชบัญญัติว่าด้วยระเบียบราชการบริหารแห่งราชอาณาจักรไทย พ.ศ. ๒๔๗๖ แบ่งโครงสร้างการบริหารราชการแผ่นดินเป็นส่วนกลาง ส่วนภูมิภาค และส่วนท้องถิ่น กระทรวงมหาดไทยจึงมีโครงสร้างตามพระราชบัญญัติจัดตั้งกระทรวง ทบวง กรม พ.ศ. ๒๔๗๖ และพระราชบัญญัติปรับปรุงกระทรวง ทบวง กรม พ.ศ. ๒๔๗๖ โดยมีผู้ว่าราชการจังหวัด (ข้าหลวง) และนายอำเภอเป็นข้าราชการสังกัดกระทรวงมหาดไทย มีตำแหน่งเป็นประธานคณะกรรมการจังหวัด และประธานคณะกรรมการอำเภอ ทั้งนี้ ในส่วนท้องถิ่นซึ่งได้กำหนดให้มีการปกครองตนเองในรูปแบบต่าง ๆ นั้นก็อยู่ในความดูแลของกระทรวงมหาดไทยด้วย

ปัจจุบันภายใต้พระราชบัญญัติปรับปรุงกระทรวง ทบวง กรม พ.ศ. ๒๕๔๕ ซึ่งประกาศในราชกิจจานุเบกษา เมื่อวันที่ ๒ ตุลาคม ๒๕๔๕ ส่งผลให้เกิดการเปลี่ยนแปลงโครงสร้างของกระทรวงมหาดไทย นับตั้งแต่วันที่ ๓ ตุลาคม ๒๕๔๕

๒. ข้อมูลพื้นฐานของกระทรวงมหาดไทย

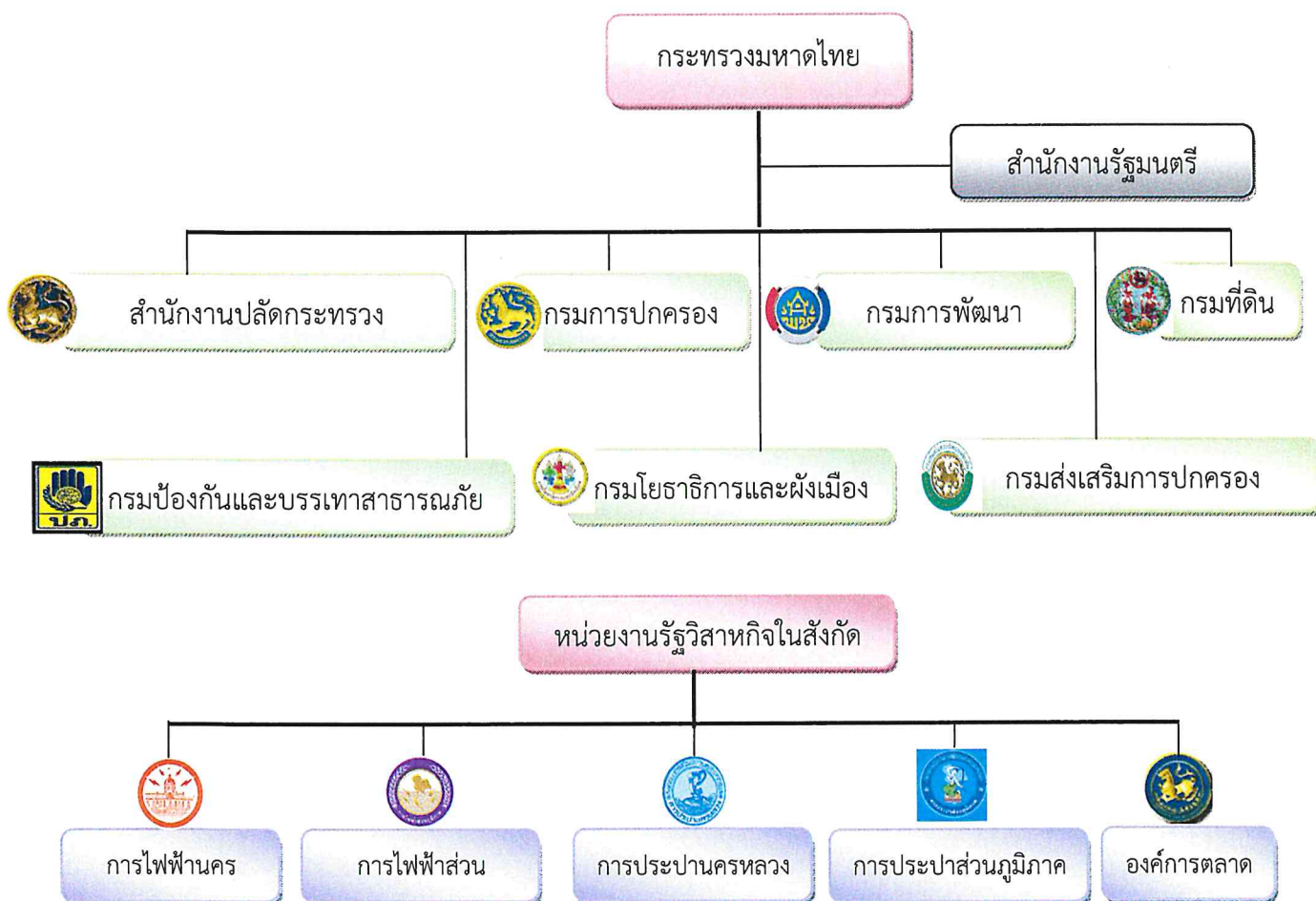
๒.๑ หน่วยงานในความรับผิดชอบ

๑) อำนาจหน้าที่ของกระทรวงมหาดไทย

ตามพระราชบัญญัติปรับปรุงกระทรวง ทบวง กรม พ.ศ. ๒๕๔๕ มาตรา ๓๐ กระทรวงมหาดไทย มีอำนาจและหน้าที่เกี่ยวกับ การบำบัดทุกข์ บำรุงสุข การรักษาความสงบเรียบร้อยของประชาชน การอำนวยความสะดวก เป็นธรรมของสังคม การส่งเสริมและพัฒนากิจการปกครอง การพัฒนาการบริหารราชการส่วนภูมิภาค การปกครองท้องถิ่น การส่งเสริมการปกครองท้องถิ่นและพัฒนาชุมชน การทะเบียนราษฎร ความมั่นคงภายใน กิจการสาธารณภัย และการพัฒนาเมืองและราชการอื่นตามที่กฎหมายกำหนดให้เป็นอำนาจหน้าที่ของ กระทรวงมหาดไทยหรือส่วนราชการที่สังกัดกระทรวงมหาดไทย

๒) โครงสร้างกระทรวงมหาดไทย

กระทรวงมหาดไทยมีส่วนราชการและหน่วยงานรัฐวิสาหกิจในสังกัด ดังนี้



ภาพที่ ๑ โครงสร้างกระทรวงมหาดไทย

๓) ผู้บริหารกระทรวงมหาดไทย

คณะผู้บริหารกระทรวงมหาดไทย



พลเอกอนุพงษ์ เผ่าจินดา
รัฐมนตรีว่าการกระทรวงมหาดไทย



นายสุธี มากบุญ
รัฐมนตรีช่วยว่าการกระทรวงมหาดไทย

ภาพที่ ๒ ผู้บริหารกระทรวงมหาดไทย

ปลัดกระทรวงมหาดไทย และรองปลัดกระทรวงมหาดไทย



นายฉัตรชัย พรหมเลิศ
ปลัดกระทรวงมหาดไทย



นายนิสิต จันทร์สมวงศ์
รองปลัดกระทรวงมหาดไทย



นายประยูร รัตนเสนีย์
รองปลัดกระทรวงมหาดไทย



นายศุภชัย เอี่ยมสุวรรณ
รองปลัดกระทรวงมหาดไทย



นายบุญธรรม เลิศสุขีเกษม
รองปลัดกระทรวงมหาดไทย

ภาพที่ ๓ ปลัดกระทรวงมหาดไทยและรองปลัดกระทรวงมหาดไทย

หัวหน้าส่วนราชการระดับกรมในสังกัดกระทรวงมหาดไทย



ร้อยตำรวจโท อาทิตย์ บุญญะโสภิต
อธิบดีกรมการปกครอง



นายอภิชาติ โตดิลกเวชช์
อธิบดีกรมการพัฒนาชุมชน



นายประทีป กิริติเลขา
อธิบดีกรมที่ดิน



นายชยพล ชิตีศักดิ์
อธิบดีกรมป้องกันและบรรเทาสาธารณภัย



นายมนทล สุดประเสริฐ
อธิบดีกรมโยธาธิการและผังเมือง



นายสุทธิพงษ์ จุลเจริญ
อธิบดีกรมส่งเสริมการปกครองท้องถิ่น

ภาพที่ ๔ หัวหน้าส่วนราชการระดับกรมในสังกัดกระทรวงมหาดไทย

หัวหน้าหน่วยงานรัฐวิสาหกิจ ในสังกัดกระทรวงมหาดไทย



นายชัยยงค์ พัวพงศกร
ผู้ว่าการการไฟฟ้านครหลวง



นายเสริมสกุล คล้ายแก้ว
ผู้ว่าการการไฟฟ้าส่วนภูมิภาค



นายปริญญา ยมะสมิต
ผู้ว่าการการประปานครหลวง



นายสมชาย มนต์บุรีนนท์
รักษาการในตำแหน่งผู้ว่าการการประปาส่วนภูมิภาค



นายภาณุพล รัตนกาญจนภัทร
ผู้อำนวยการองค์การตลาด

ภาพที่ ๕ หัวหน้าหน่วยงานรัฐวิสาหกิจ ในสังกัดกระทรวงมหาดไทย

๒.๒ วิสัยทัศน์ และพันธกิจ กระทรวงมหาดไทยได้กำหนดวิสัยทัศน์และพันธกิจ ดังนี้

๑) วิสัยทัศน์ (Vision)

ประชาชนมีรากฐานการดำรงชีวิตและพัฒนาสู่อนาคตได้อย่างมั่นคงและสมดุลตามหลักปรัชญาของเศรษฐกิจพอเพียง

ตารางที่ ๑ นิยามวิสัยทัศน์กระทรวงมหาดไทย

นิยามวิสัยทัศน์	
รากฐานการดำรงชีวิต	<ul style="list-style-type: none"> ➢ ดูแลประชาชนทุกช่วงชีวิตตั้งแต่เกิดจนตาย ➢ ลดความยากจน ➢ เข้าถึงบริการภาครัฐ
พัฒนาสู่อนาคต	<ul style="list-style-type: none"> ➢ พัฒนาสู่ Thailand ๔.๐ และ S Curve ➢ ส่งเสริมเศรษฐกิจและสังคมดิจิทัล ➢ ส่งเสริมการพัฒนาภาคเมืองและพื้นที่เศรษฐกิจ
มั่นคง	<ul style="list-style-type: none"> ➢ มั่นคงจากสาธารณสุข ➢ มั่นคงในพื้นที่จังหวัดชายแดนภาคใต้ ➢ มั่นคงในการถือกรรมสิทธิ์ที่ดิน ➢ มั่นคงในการรักษาความสงบเรียบร้อยและรับมือภัยคุกคามรูปแบบใหม่ เช่น ยาเสพติด แรงงานต่างด้าว การค้ามนุษย์ เป็นต้น
สมดุล	<ul style="list-style-type: none"> ➢ สมดุลระหว่างคนกับคน ➢ สมดุลระหว่างคนกับธรรมชาติ ➢ สมดุลด้านสิ่งแวดล้อม
หลักปรัชญาเศรษฐกิจพอเพียง	<ul style="list-style-type: none"> ➢ คำนึงถึงความพอประมาณ ความมีเหตุผลและการมีภูมิคุ้มกันที่ดีในตัว ภายใต้เงื่อนไขการใช้ความรู้ควบคู่กับการมีคุณธรรมเป็นพื้นฐานในการตัดสินใจและการกระทำ

๒) พันธกิจ (Mission)

๑. รักษาความสงบเรียบร้อย ความปลอดภัย และความมั่นคงภายใน
๒. เสริมสร้างความเข้มแข็งของชุมชนและเศรษฐกิจฐานราก
๓. ส่งเสริมการพัฒนาเมืองและโครงสร้างพื้นฐาน
๔. ส่งเสริมและสนับสนุนการบริหารราชการในระดับพื้นที่

๒.๓ เป้าประสงค์ ประเด็นยุทธศาสตร์

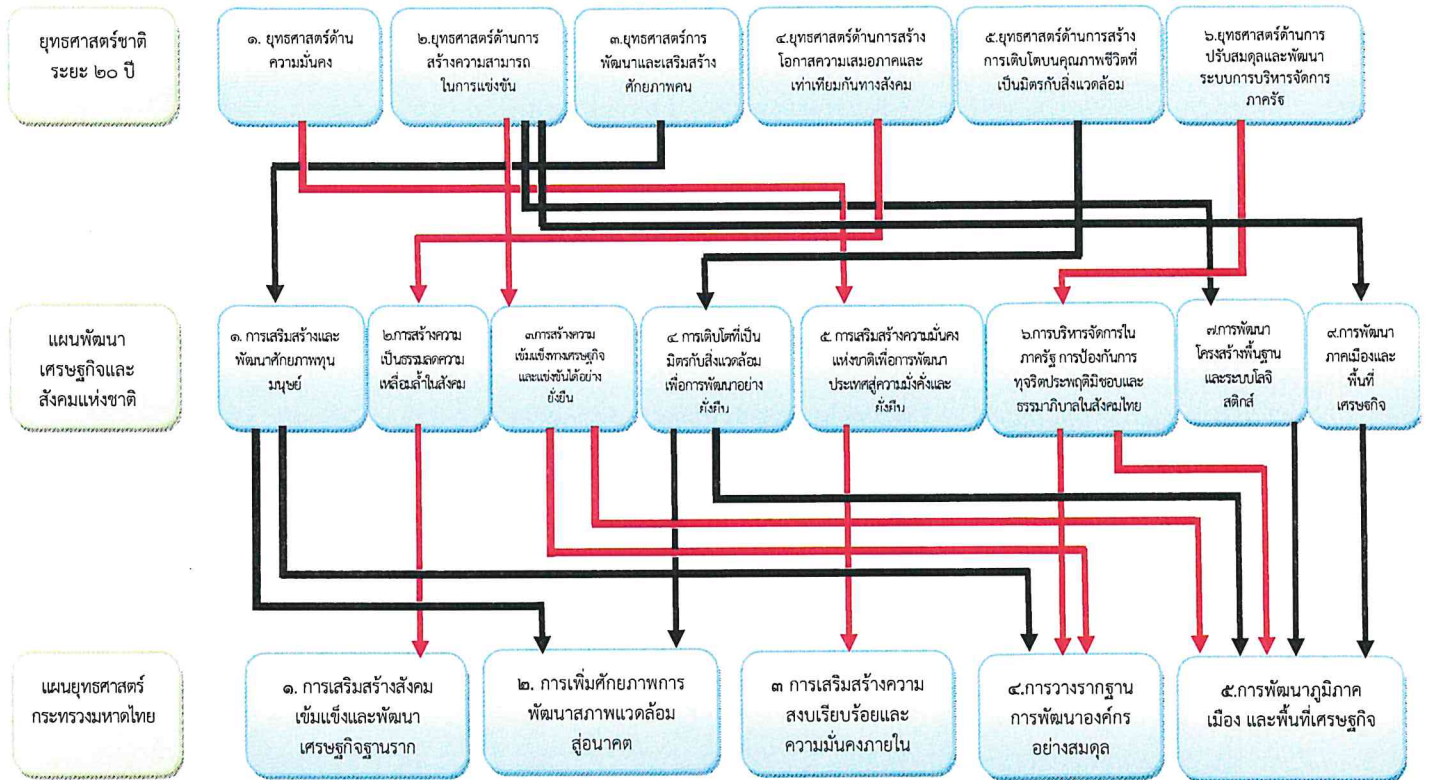
๑) เป้าประสงค์/เป้าหมาย (Goal)

๑. ชุมชนเข้มแข็ง
๒. ชุมชนมีความปลอดภัย
๓. สังคมมีความสงบเรียบร้อย
๔. หน่วยงานภาครัฐมีการบริหารจัดการที่ดี และองค์กรปกครองส่วนท้องถิ่นเข้มแข็ง
๕. พื้นที่ภูมิภาคและพื้นที่เศรษฐกิจมีขีดความสามารถในการแข่งขัน

๒) ประเด็นยุทธศาสตร์ (Strategic Issue)

- ประเด็นยุทธศาสตร์ที่ ๑ การเสริมสร้างสังคมเข้มแข็งและพัฒนาเศรษฐกิจฐานราก
- ประเด็นยุทธศาสตร์ที่ ๒ การเพิ่มศักยภาพการพัฒนาสภาพแวดล้อมสู่นาคต
- ประเด็นยุทธศาสตร์ที่ ๓ การเสริมสร้างความสงบเรียบร้อยและความมั่นคงภายใน
- ประเด็นยุทธศาสตร์ที่ ๔ การวางรากฐานการพัฒนาองค์กรอย่างสมดุล
- ประเด็นยุทธศาสตร์ที่ ๕ การพัฒนาภูมิภาค เมือง และพื้นที่เศรษฐกิจ

ภาพที่ ๖ แผนที่ความเชื่อมโยง



ภาพที่ ๗ แผนที่ยุทธศาสตร์

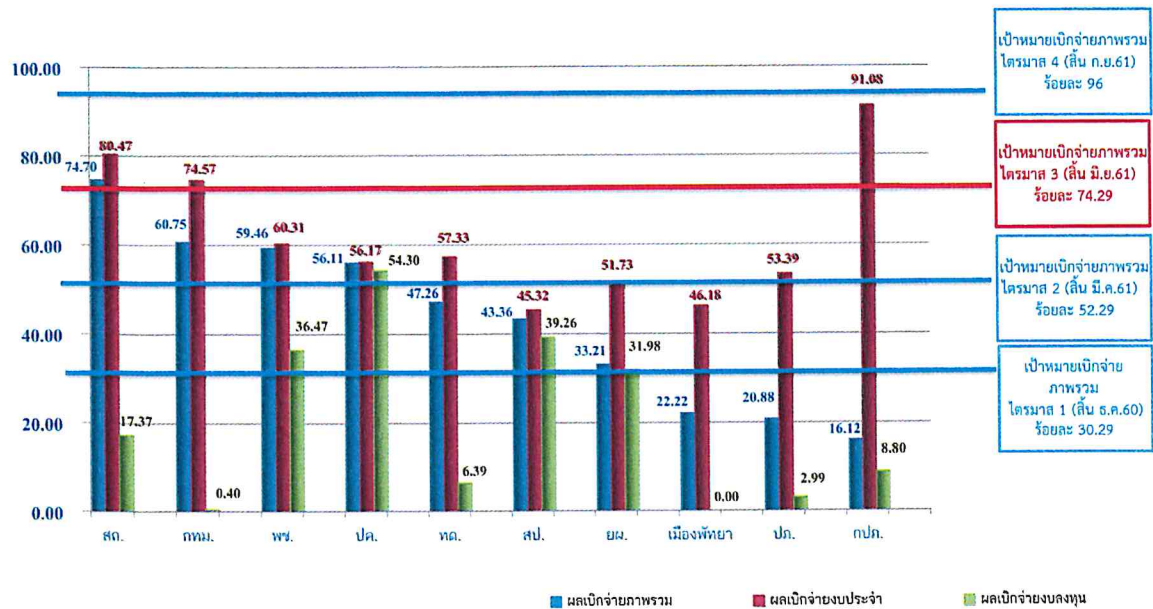


ที่มา : แผนยุทธศาสตร์กระทรวงมหาดไทย พ.ศ. ๒๕๖๐ – ๒๕๖๔ สำนักนโยบายและแผน สำนักงานปลัดกระทรวงมหาดไทย

๒.๔ งบประมาณรายจ่าย ประจำปีงบประมาณ พ.ศ. ๒๕๖๑

กระทรวงมหาดไทยได้รับจัดสรรงบประมาณรายจ่ายประจำปี พ.ศ. ๒๕๖๑ จำนวน ๓๕๙,๕๒๖.๗๙๑ ล้านบาท มีผลการเบิกจ่าย ณ วันที่ ๒๐ เมษายน ๒๕๖๑ (จากระบบ GFMS) จำนวนทั้งสิ้น ๒๓๕,๖๑๔.๒๘๘ ล้านบาท คิดเป็นร้อยละ ๖๕.๕๓ ของวงเงินที่ได้รับจัดสรร แยกเป็นเบิกจ่ายงบรายจ่ายประจำปี จำนวน ๒๒๑,๖๙๓.๕๒๐ ล้านบาท คิดเป็นร้อยละ ๗๕.๒๘ ของวงเงินที่ได้รับจัดสรร (จำนวน ๒๙๔,๕๐๐.๙๖๘ ล้านบาท) และเบิกจ่ายงบรายจ่ายลงทุน จำนวน ๑๓,๙๒๐.๗๖๘ ล้านบาท คิดเป็นร้อยละ ๒๑.๔๑ ของวงเงินที่ได้รับจัดสรร (จำนวน ๖๕,๐๒๕.๘๒๓ ล้านบาท) (ตารางที่ ๒) หน่วยงานที่เบิกจ่ายงบประมาณภาพรวมสูงสุดคือ กรมส่งเสริมการปกครองท้องถิ่น ร้อยละ ๗๔.๗๐ และหน่วยงานที่เบิกจ่ายงบประมาณต่ำสุด คือ กรมป้องกันและบรรเทาสาธารณภัย ร้อยละ ๒๐.๘๘

ภาพที่ ๘ กราฟแสดงผลร้อยละการเบิกจ่ายงบประมาณรายจ่ายประจำปี พ.ศ. ๒๕๖๑
ของกระทรวงมหาดไทย



ที่มา : ข้อมูลผลการบริหารงบประมาณรายจ่ายประจำปีงบประมาณ พ.ศ.๒๕๖๑ ของกระทรวงมหาดไทย
รอบรายงานครั้งที่ ๒๘ ข้อมูล ณ วันที่ ๒๐ เมษายน ๒๕๖๑

ตารางที่ ๒ ผลการเบิกจ่ายเงินงบประมาณรายจ่ายประจำปีงบประมาณ พ.ศ. ๒๕๖๑ ของส่วนราชการและ
หน่วยงานรัฐวิสาหกิจในกระทรวงมหาดไทย

หน่วย : ล้านบาท

ที่	หน่วยงาน	งบประมาณ (ภาพรวม)			งบรายจ่ายประจำ			งบรายจ่ายลงทุน		
		งบจัดสรร	เบิกจ่าย	ร้อยละ	งบจัดสรร	เบิกจ่าย	ร้อยละ	งบจัดสรร	เบิกจ่าย	ร้อยละ
1	สด.	241,162.881	180,142.252	74.70	219,113.539	176,311.181	80.47	22,049.342	3,831.071	17.37
2	กทม.	20,895.097	12,694.805	60.75	17,002.391	12,679.104	74.57	3,892.706	15.701	0.40
3	พช.	7,048.216	4,190.966	59.46	6,796.689	4,099.242	60.31	251.527	91.724	36.47
4	ปค.	39,144.312	21,963.284	56.11	37,873.500	21,273.241	56.17	1,270.812	690.043	54.30
5	ทด.	6,403.423	3,026.188	47.26	5,137.690	2,945.244	57.33	1,265.733	80.944	6.39
6	สป.	5,134.785	2,226.393	43.36	3,470.299	1,572.847	45.32	1,664.486	653.546	39.26
7	ยผ.	26,752.996	8,884.265	33.21	1,663.844	860.667	51.73	25,089.152	8,023.598	31.98
8	เมืองพัทยา	1,767.549	392.717	22.22	850.450	392.717	46.18	917.099	0.000	0.00
9	ปภ.	5,994.321	1,251.526	20.88	2,127.855	1,136.028	53.39	3,866.466	115.498	2.99
	รวม	354,303.580	234,772.396	66.26	294,036.257	221,270.271	75.25	60,267.323	13,502.125	22.40
10	กปภ.	5,223.211	841.892	16.12	464.711	423.249	91.08	4,758.500	418.643	8.80
	รวม	5,223.211	841.892	16.12	464.711	423.249	91.08	4,758.500	418.643	8.80
	รวมทั้งสิ้น	359,526.791	235,614.288	65.53	294,500.968	221,693.520	75.28	65,025.823	13,920.768	21.41

ที่มา : ข้อมูลผลการบริหารงบประมาณรายจ่ายประจำปีงบประมาณ พ.ศ. ๒๕๖๑ ของกระทรวงมหาดไทย
รอบรายงานครั้งที่ ๒๘ ข้อมูล ณ วันที่ ๒๐ เมษายน ๒๕๖๑