

สารบัญ

	หน้า
บทนำ	1
แนวคิดการออกแบบเครื่องมือและพัฒนาระบบการวัดระดับการพัฒนาจังหวัดและกลุ่มจังหวัด	4
การเชื่อมโยงนำเข้าข้อมูลเพื่อการวัดผล	6
คุณลักษณะของเครื่องคอมพิวเตอร์	12
บทที่ 1 : การใช้งานเมนูที่ 1 ข้อมูลตัวชี้วัดตามแผนฯ 12 (การวัดระดับการพัฒนาแบบ Comparative Benchmarking)	17
บทที่ 2 : การใช้งานเมนูที่ 2 ข้อมูลศักยภาพระดับจังหวัด/กลุ่มจังหวัด/ภาค (การวัดระดับการพัฒนาแบบ Competitive Benchmarking)	23
บทที่ 3 : การใช้งานเมนูที่ 3 ข้อมูลวัดระดับการพัฒนาจังหวัดต่อประเด็นสำคัญ (การวัดระดับการพัฒนาแบบ Agenda Benchmarking)	47
บทที่ 4 : ตัวอย่างการนำข้อมูลจากระบบไปใช้ประกอบการวิเคราะห์ต่างๆ	51
สรุปประเด็นสำคัญ - เศรษฐกิจภาพรวม	52
สรุปประเด็นสำคัญ - ด้านการเกษตร	54
สรุปประเด็นสำคัญ - ด้านอุตสาหกรรม	56
สรุปประเด็นสำคัญ - ด้านการค้า	57
สรุปประเด็นสำคัญ - ด้านท่องเที่ยว	58
สรุปประเด็นสำคัญ - ด้านสังคม	60
สาธารณสุข	60
ด้านการศึกษา	62
ความยากจน	62
ความเสมอภาค	62
การเข้าถึงสาธารณสุขปโภค	63
ความอบอุ่นในครอบครัว และปัญหาสังคมอื่นๆ	63
สรุปประเด็นสำคัญ - ด้านทรัพยากรธรรมชาติ/สิ่งแวดล้อม	64
สรุปประเด็นสำคัญ - ความมั่นคง	66
ภาคผนวก	

บทนำ

ตามที่สำนักงานปลัดกระทรวงมหาดไทย ได้รับความเห็นชอบในแผนปฏิบัติงานและการใช้งบประมาณตามโครงการพัฒนาศักยภาพในการเชื่อมโยงและจัดทำแผนยุทธศาสตร์เพื่อสนับสนุนการพัฒนา ในระดับพื้นที่ซึ่งมุ่งเน้นการพัฒนาศักยภาพของแผนพัฒนาเชิงพื้นที่ ตั้งแต่แผนยุทธศาสตร์ระดับภาค กลุ่มจังหวัด จังหวัด อำเภอ และท้องถิ่น ให้มีความเชื่อมโยงและขับเคลื่อนแผนพัฒนาพื้นที่เชิงยุทธศาสตร์ เพื่อสามารถตอบสนองยุทธศาสตร์ชาติ แผนพัฒนาเศรษฐกิจและสังคมแห่งชาติ ฉบับที่ 12 ยุทธศาสตร์ การพัฒนาภาค ยุทธศาสตร์การพัฒนากลุ่มจังหวัด และยุทธศาสตร์การพัฒนาจังหวัด เป็นไปตามเจตนารมณ์ของระเบียบสำนักนายกรัฐมนตรี ว่าด้วยการบริหารงานเชิงพื้นที่แบบบูรณาการ พ.ศ.2560 และประกาศคณะกรรมการนโยบายการบริหารงานจังหวัดและกลุ่มจังหวัดแบบบูรณาการ (ก.น.จ.) เรื่องการจัดตั้งกลุ่มจังหวัดและกำหนดจังหวัดที่เป็นศูนย์ปฏิบัติการของกลุ่มจังหวัดใหม่ (ฉบับที่ 3) และปลัดกระทรวงมหาดไทย อนุมัติให้ดำเนินกิจกรรม “การพัฒนาศักยภาพในการเชื่อมโยงระดับภูมิภาคและจัดทำแผนยุทธศาสตร์เพื่อสนับสนุนการพัฒนาในระดับกลุ่มจังหวัด” มุ่งเน้นการยกระดับการพัฒนาของพื้นที่ในการเชื่อมโยงยุทธศาสตร์ระดับภาคและกลุ่มจังหวัด ด้วยการสร้างเครื่องมือเกี่ยวกับการจัดทำฐานข้อมูลเพื่อใช้ประกอบการวางแผนยุทธศาสตร์ ในระดับพื้นที่ของกระทรวงมหาดไทย ซึ่งถูกพัฒนาขึ้นให้

สามารถตอบสนองต่อแผนพัฒนาเศรษฐกิจและสังคมแห่งชาติ ฉบับที่ 11 ให้ได้รับการปรับปรุงให้ทันสมัยสอดคล้องกับตัวชี้วัดของแผนพัฒนาเศรษฐกิจและสังคมแห่งชาติ ฉบับที่ 12 (พ.ศ. 2560-2564) จึงมีความจำเป็นที่อาศัยผู้เชี่ยวชาญ และมีประสบการณ์ในการจัดทำเครื่องมือตัวชี้วัดดังกล่าว และสามารถเชื่อมโยงตัวชี้วัดระดับชาติไปสู่ตัวชี้วัดของพื้นที่ และเป็นการสะท้อนให้เห็นถึงจุดอ่อน จุดแข็งจากตัวชี้วัดเพื่อนำไปสู่การพัฒนาหลักคิดและแนวทางการเชื่อมโยงโครงการของพื้นที่ระดับภาคกับระดับกลุ่มจังหวัด ให้ตอบสนองเป้าหมายการพัฒนาพื้นที่ตามยุทธศาสตร์ชาติ 20 ปี แผนพัฒนาเศรษฐกิจและสังคมแห่งชาติ ฉบับที่ 12 (พ.ศ.2560-2564) ทิศทางการพัฒนาภาค ตลอดจนประเด็นยุทธศาสตร์เชิงพื้นที่แนวทางการพัฒนาตามกลยุทธ์หรือโครงการของพื้นที่ และสามารถติดตามประเมินผลการดำเนินงานโครงการของพื้นที่ได้ง่ายและชัดเจน

จากเหตุผลและความจำเป็นดังกล่าว สำนักพัฒนาและส่งเสริมการบริหารราชการจังหวัด สำนักงานปลัดกระทรวงมหาดไทย จึงจัดทำ “โครงการพัฒนาศักยภาพในการเชื่อมโยงระดับภูมิภาคและจัดทำแผนยุทธศาสตร์เพื่อสนับสนุนการพัฒนาระดับกลุ่มจังหวัด” ขึ้น โดยสถาบันส่งเสริมการบริหารกิจการเมืองที่ดีในฐานะหน่วยบริการรูปแบบพิเศษภายใต้สังกัดของสำนักงานคณะกรรมการพัฒนาระบบราชการ เป็นที่ปรึกษาจัดทำโครงการ โดยโครงการมีวัตถุประสงค์ ดังนี้

1. เพื่อยกระดับศักยภาพในการเชื่อมโยงแผนทั้งระบบ เสริมสร้างขีดความสามารถในการแข่งขัน ตลอดจนเพิ่มประสิทธิภาพกลไกการขับเคลื่อนการพัฒนาภาคและกลุ่มจังหวัดให้เกิดผลอย่างเป็นรูปธรรม

2. เพื่อปรับปรุงเครื่องมือในการวางแผนและตัดสินใจเชิงนโยบายของจังหวัดและกลุ่มจังหวัดให้ทันสมัย สอดคล้องกับตัวชี้วัดของแผนพัฒนาเศรษฐกิจและสังคมฉบับปัจจุบัน พร้อมจัดทำ การวิเคราะห์เชิงเปรียบเทียบระหว่างจังหวัด กลุ่มจังหวัด ภาค และในภาพรวมของประเทศด้วยมาตรฐานเดียวกัน

3. เพื่อให้มีแนวทางและหลักการสำหรับการทบทวนแผนแบบต่อเนื่อง (Rolling Plan) ที่มีคุณภาพ สามารถแก้ไขปัญหาและพัฒนาในระดับพื้นที่ได้อย่างมีประสิทธิภาพตามศักยภาพการพัฒนาเฉพาะของกลุ่มจังหวัด

4. เพื่อพัฒนาและเสริมสร้างขีดความสามารถ (Capacity Building) ของบุคลากรของจังหวัด/กลุ่มจังหวัดในการคิดเชิงกลยุทธ์ การเชื่อมโยงแผน การจัดทำแผนงาน/โครงการ และการติดตามประเมินผล

แนวคิดการออกแบบเครื่องมือและพัฒนาระบบการวัดระดับการพัฒนา จังหวัดและกลุ่มจังหวัด

สำหรับโครงการนี้ เป็นการปรับปรุงเครื่องมือเปรียบเทียบระดับการพัฒนาของ กลุ่มจังหวัด/จังหวัด (Province and Cluster Benchmarking) ให้เป็นไปตามแนวทางแผนพัฒนาเศรษฐกิจและสังคมแห่งชาติ ฉบับที่ 12 (พ.ศ. 2560 – 2564) และข้อมูลยุทธศาสตร์ที่เกี่ยวข้อง (Strategic Review) เพื่อกำหนดกรอบการวัดระดับการพัฒนา และกำหนดตัวชี้วัดที่เกี่ยวข้องใช้เป็นเครื่องมือในการกำกับติดตามผลระดับการพัฒนาเพื่อนำพาประเทศสู่ความยั่งยืนอย่างมีทิศทางและแนวปฏิบัติที่ชัดเจนเป็นรูปธรรมร่วมกัน

ความหมายการวัดระดับการพัฒนา

การวัดระดับการพัฒนาจังหวัด กลุ่มจังหวัด และภาค (MOI Benchmarking) หมายถึง การประเมินเปรียบเทียบโดยใช้เครื่องมือวัดประเมิน เพื่อบอกทิศทางและตรวจสอบการเปลี่ยนแปลง หรือบ่งชี้ความสำเร็จหรือสะท้อนผลการพัฒนาจังหวัดและกลุ่มจังหวัดว่าประสบความสำเร็จหรือบรรลุเป้าหมายตามประเด็นยุทธศาสตร์ทั้งในระดับชาติ และ/หรือในระดับจังหวัดและกลุ่มจังหวัด ซึ่งมุ่งก่อให้เกิดการพัฒนาที่สมดุลทั้งด้านเศรษฐกิจ สังคม และสิ่งแวดล้อมมากขึ้นเพียงใด เมื่อเทียบกับช่วงระยะตามเป้าหมายที่กำหนด ซึ่งในการดำเนินโครงการฯ เครื่องมือและตัวแบบการวัดจะดำเนินการวัดระดับการพัฒนาใน 3 รูปแบบ ประกอบด้วย

1) ประเมินเปรียบเทียบระหว่างจังหวัด และระหว่างกลุ่มจังหวัด กับในระดับประเทศ (Comparative Benchmarking) ประเมินเปรียบเทียบผลการพัฒนาภายใต้กรอบการพัฒนาประเทศ ภายใต้แผนพัฒนาเศรษฐกิจและสังคมแห่งชาติฉบับที่ 11 โดยจะแสดงผลการเปรียบเทียบเป็นภาพรวมทั้งประเทศในการพัฒนา 3 ด้านหลัก ได้แก่ 1) ด้านเศรษฐกิจ 2) ด้านสังคม และ 3) ด้านทรัพยากรธรรมชาติและสิ่งแวดล้อม

2) ประเมินเปรียบเทียบผลการพัฒนาภายในของจังหวัด/กลุ่มจังหวัด กับการดำเนินงานที่ผ่านมา (Competitive Benchmarking) และวัดตามประเด็นยุทธศาสตร์การพัฒนาของแผนพัฒนาจังหวัดและกลุ่มจังหวัด โดยแสดงระดับการพัฒนาตามระยะเวลา (Time Series) อย่างน้อย 3 ปี ตามแผนพัฒนาจังหวัดและกลุ่มจังหวัด

3) ประเมินเปรียบเทียบผลการพัฒนาของผลิตภัณฑ์หรือสินค้าและบริการ หรือประเด็นปัญหาสำคัญ ที่เป็นประเภทเดียวกันหรือเรื่องเดียวกันของจังหวัด/กลุ่มจังหวัด (Agenda Benchmarking) เช่น นโยบายเรื่องข้าว การส่งเสริมการท่องเที่ยว นโยบายส่งเสริมเขตเศรษฐกิจพิเศษ การกระจายรายได้ (แก้ไขปัญหาความยากจน) การบริหารจัดการน้ำ การแก้ไขปัญหาขยะและมลพิษ เป็นต้น

ทั้งนี้การวัดทั้ง 3 รูปแบบได้มีการออกแบบและพัฒนาจนสำเร็จออกมาในรูปของชุดองค์ความรู้การวัดระดับการพัฒนาจังหวัด กลุ่มจังหวัด และภาค ซึ่งประกอบด้วย ส่วนที่ 1 เครื่องมือตัวแบบวิชาการ และส่วนที่ 2 เครื่องอิเล็กทรอนิกส์ประมวลผลพร้อมการติดตั้งในระบบ

เครือข่าย ซึ่งเรียกว่า “ชุดองค์ความรู้การวัดระดับการพัฒนา จังหวัด กลุ่มจังหวัด และภาค” โดยสามารถเข้าใช้งานได้ที่ <http://benchmark.moi.go.th> และเพื่อการใช้งานได้ตรงตาม วัตถุประสงค์ของโครงการ คณะที่ปรึกษาจึงได้จัดทำคู่มือการวิเคราะห์ ระดับการพัฒนาของจังหวัด กลุ่มจังหวัด และภาคเล่มนี้เพื่ออธิบาย ขั้นตอนการใช้งานต่างๆ แก่ผู้ใช้งาน

การเชื่อมโยงนำเข้าข้อมูลเพื่อการวัดผล

ตามที่น่าเสนอรายการข้อมูลเพื่อนำมาวัดระดับการพัฒนาในรูปแบบต่างๆ นั้น คณะที่ปรึกษาได้ขอให้สำนักพัฒนาและส่งเสริมการบริหารราชการจังหวัดมีหนังสือขอความร่วมมือเชื่อมโยงข้อมูลไปยังหน่วยงานที่มีข้อมูลทั้งสำนักงานสถิติแห่งชาติ และกรมพัฒนาชุมชน ซึ่งคณะที่ปรึกษาได้ดำเนินการและเชื่อมโยงฐานข้อมูล ตรวจสอบสถานะความพร้อมของข้อมูล และนำเข้าข้อมูลในระบบที่ออกแบบแล้ว โดยจากข้อมูล 2,800 รายการของสำนักงานสถิติแห่งชาติ เป็นข้อมูลรายสาขา ซึ่งมีการนำมาใช้ในการวัดระดับการพัฒนาทั้งในแบบ Comparative Benchmarking, Competitive Benchmarking และ Agenda Benchmarking โดยสรุปรายการข้อมูลที่น่ามาใช้ในระบบ ดังนี้

- 1.รูปแบบการเปรียบเทียบระดับการพัฒนาระหว่างจังหวัด
(Comparative Benchmarking)

ตามกรอบแผนพัฒนาเศรษฐกิจและสังคมแห่งชาติฉบับที่ 12 แบ่งเป็น 10 ประเด็นยุทธศาสตร์ คณะที่ปรึกษาได้นำเสนอการวิเคราะห์ และการกำหนดตัวชี้วัดระดับพื้นที่ เพื่อการวัดระดับการพัฒนาจังหวัด กลุ่มจังหวัด และภาค ซึ่งมีตารางสรุปรายการตัวชี้วัด แสดงได้ดังนี้

ตารางที่ 1: สรุปจำนวนตัวชี้วัดที่นำเข้าเครื่องมือวัดระดับการพัฒนา

แผนพัฒนาเศรษฐกิจและสังคมแห่งชาติ ฉบับที่ 12		ตัวชี้วัดระดับพื้นที่
ประเด็นยุทธศาสตร์	ตัวชี้วัด	รวม
ยุทธศาสตร์ที่ 1 การเสริมสร้างและพัฒนา ศักยภาพทุนมนุษย์	23	46
ยุทธศาสตร์ที่ 2 การสร้างความเป็นธรรมและ ลดความเหลื่อมล้ำในสังคม	13	24
ยุทธศาสตร์ที่ 3 การสร้างความเข้มแข็งทาง เศรษฐกิจและแข่งขันได้อย่างยั่งยืน	24	28
ยุทธศาสตร์ที่ 4 การเติบโตที่เป็นมิตรกับ สิ่งแวดล้อมเพื่อการพัฒนาอย่างยั่งยืน	19	24
ยุทธศาสตร์ที่ 5 การเสริมสร้างความมั่นคง แห่งชาติเพื่อการพัฒนาประเทศสู่ความมั่งคั่ง และยั่งยืน	13	1
ยุทธศาสตร์ที่ 6 การบริหารจัดการในภาครัฐ การป้องกันการทุจริตประพฤติมิชอบและ ธรรมาภิบาลในสังคมไทย	7	1

แผนพัฒนาเศรษฐกิจและสังคมแห่งชาติ ฉบับที่ 12		ตัวชี้วัดระดับพื้นที่
ประเด็นยุทธศาสตร์	ตัวชี้วัด	รวม
ยุทธศาสตร์ที่ 7 การพัฒนาโครงสร้างพื้นฐานและระบบโลจิสติกส์	17	8
ยุทธศาสตร์ที่ 8 การพัฒนาวิทยาศาสตร์ เทคโนโลยี วิจัย และนวัตกรรม	8	-
ยุทธศาสตร์ที่ 9 การพัฒนาภาค เมือง และพื้นที่เศรษฐกิจ	7	1
ยุทธศาสตร์ที่ 10 ความร่วมมือระหว่างประเทศเพื่อการพัฒนา	12	-
รวม	143	133

2.รูปแบบการเปรียบเทียบระดับการพัฒนาศักยภาพภายในจังหวัด/กลุ่มจังหวัด/ภาค (Competitive Benchmarking)

การเปรียบเทียบระดับการพัฒนาศักยภาพภายในจังหวัด 3 ประเด็น คือ ด้านเศรษฐกิจ ด้านสังคม และด้านทรัพยากรธรรมชาติและสิ่งแวดล้อม (Competitive Benchmarking) ซึ่งเป็นรายการข้อมูล ที่มาจากแผนฯ 12 จำนวน 41 รายการ และเป็นรายการข้อมูลที่แสดงเพิ่มเติม เพื่อประกอบการจัดทำแผนพัฒนาจังหวัด กลุ่มจังหวัด และภาค จำนวน 236 รายการ โดยมีตารางสรุปรายการตัวชี้วัด แสดงได้ ดังนี้

ตารางที่ 2: สรุปรายการข้อมูลศักยภาพจังหวัด/กลุ่มจังหวัด/ภาค ที่
นำเข้า

ข้อมูลด้าน	รายการข้อมูล จากตัวชี้วัดแผน 12	รายการข้อมูล เพิ่มเติม	รวมรายการ ข้อมูล
1. เศรษฐกิจภาพรวม	3	27	30
2. เศรษฐกิจ - เกษตร	-	143	143
3. เศรษฐกิจ - อุตสาหกรรม	-	5	5
4. เศรษฐกิจ - การค้า/SMEs	1	3	4
5. เศรษฐกิจ - ท่องเที่ยว	-	14	14
6. สังคม	28	32	60
7. ความมั่นคง	2	2	4
8. ทรัพยากรและ สิ่งแวดล้อม	7	10	17
รวมรายการข้อมูล	41	236	277

3. รูปแบบการเปรียบเทียบระดับการพัฒนาจังหวัด/กลุ่มจังหวัด/ภาค ต่อประเด็นสำคัญ

(Agenda Benchmarking)

การวัดระดับการพัฒนาตามประเด็นสำคัญ (Agenda Benchmarking) ได้เลือกหัวข้อสำคัญในการวัดระดับการพัฒนาโดยทบทวนและคัดเลือกหัวข้อมาจากนโยบายสำคัญ แล้วจึงระบุจังหวัดที่เกี่ยวข้องในหัวเรื่องดังกล่าวมาวัดเปรียบเทียบกัน ซึ่งประเด็นสำคัญ (Agenda) การเปรียบเทียบระดับการพัฒนาจังหวัดครั้งนี้ ประกอบด้วย

1. การสร้างความสามารถในการแข่งขัน มีแนวทางการศึกษาที่จะครอบคลุมประเด็นย่อย ดังนี้

- เพิ่มศักยภาพทางเศรษฐกิจ
- ปฏิรูปภาคเกษตร
- ส่งเสริมชุมชนเข้มแข็ง

2. การสร้างโอกาสความเสมอภาคและเท่าเทียมกันทางสังคม มีแนวทางการศึกษาที่จะครอบคลุมประเด็นย่อย ดังนี้

- แก้ปัญหาเหลื่อมล้ำทางเศรษฐกิจ
- สังคมผู้สูงวัย

3. การสร้างการเติบโตบนคุณภาพชีวิตที่เป็นมิตรต่อสิ่งแวดล้อม มีแนวทางการศึกษาที่จะครอบคลุมประเด็นย่อย เรื่องการจัดการภัยพิบัติธรรมชาติ/โลกร้อน

ทั้งนี้รายการตัวชี้วัดที่ใช้จะดึงมาจากฐานข้อมูลที่น่ามาใช้จะมาจาก Comparative Benchmarking โดยนำเข้าข้อมูลเชิงลึกเพิ่มเติมรวม 18 รายการ แบ่งเป็น

ตารางที่ 3: สรุปรายการข้อมูลศักยภาพจังหวัด/กลุ่มจังหวัด/ภาค ที่นำเข้า

ข้อมูลด้าน	รายการข้อมูลจากตัวชี้วัดแผน 12 Comparative Benchmarking
การสร้างความสามารถในการแข่งขัน	
1. เพิ่มศักยภาพทางเศรษฐกิจ	5
2. ปฏิรูปภาคเกษตร	8
3. ส่งเสริมชุมชนเข้มแข็ง	5
การสร้างโอกาสความเสมอภาคและเท่าเทียมกันทางสังคม	
4. แก้ปัญหาเหลื่อมล้ำทางเศรษฐกิจ	11
5. สังคมผู้สูงอายุ	5
การสร้างการเติบโตบนคุณภาพชีวิตที่เป็นมิตรต่อสิ่งแวดล้อม มีแนวทางการศึกษาที่จะครอบคลุมประเด็นย่อย เรื่องการจัดการภัยพิบัติธรรมชาติ/โลกร้อน	4
รวมรายการข้อมูล	38

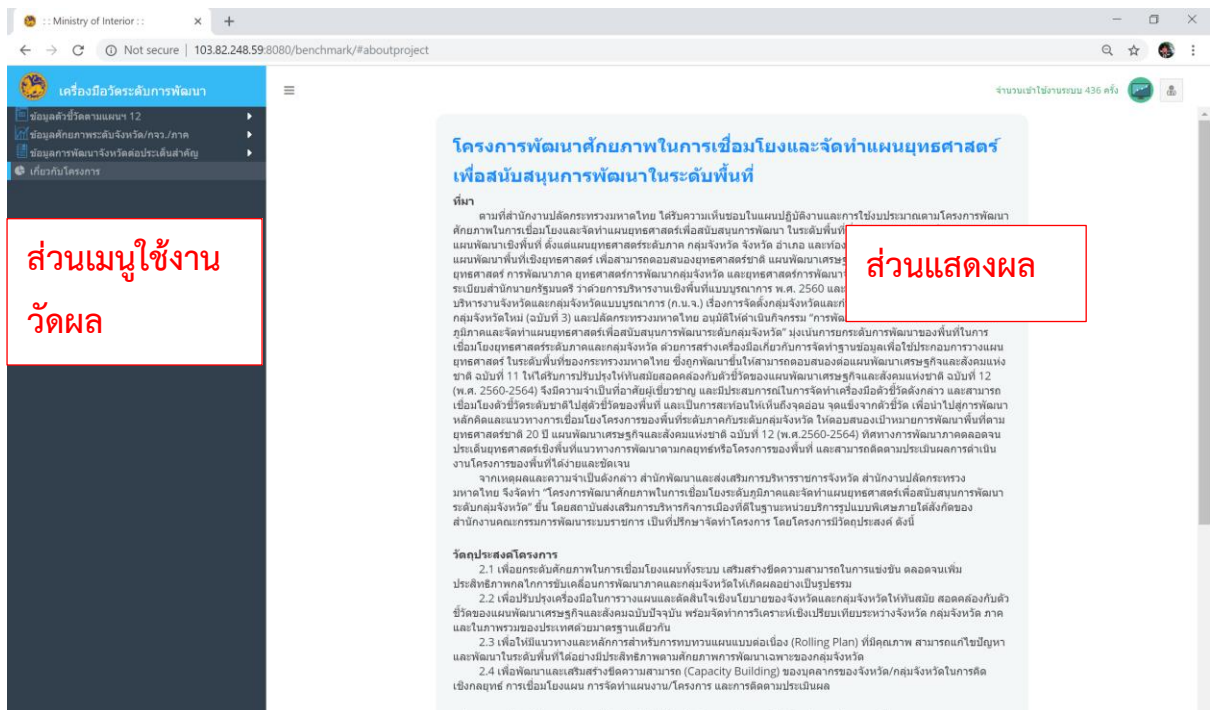
คุณลักษณะของเครื่องคอมพิวเตอร์ ที่เหมาะสมสำหรับการทำงานของระบบฐานข้อมูล ควรมีรายละเอียดดังนี้

- 1) หน่วยประมวลผลกลาง (CPU) ไม่น้อยกว่า 2 แกนหลัก (2 core) หรือ 4 แกนเสมือน (4 Thread) โดยมีความเร็วสัญญาณนาฬิกาไม่น้อยกว่า 2.0 GHz
- 2) มีหน่วยความจำหลัก (RAM) มีขนาดไม่น้อยกว่า 4 GB
- 3) สามารถเชื่อมต่อระบบเครือข่ายอินเทอร์เน็ต ความเร็ว 3-5 Mb/s เพื่อความรวดเร็วในการแสดงผลข้อมูลบนเบราว์เซอร์
- 4) ระบบปฏิบัติการ (Operating System) เป็นระบบปฏิบัติการ Windows 7 หรือสูงกว่า ติดตั้งเบราว์เซอร์ Google Chrome ตั้งแต่เวอร์ชัน 17 หรือ Mozilla FireFox ตั้งแต่เวอร์ชัน 10 หรือ Microsoft Edge เป็นต้น
- 5) เครื่องพิมพ์เลเซอร์ (Laser Printer) ในกรณีที่ต้องการพิมพ์ภาพแสดงรายการด้วยความคมชัดสูง

คุณลักษณะของเครื่อง Tablet ที่เหมาะสมสำหรับการทำงานของระบบฐานข้อมูล ควรมีรายละเอียดดังนี้

- 1) หน่วยประมวลผล Quad-core 1.4 GHz หรือเทียบเท่า หรือสูงกว่า
- 2) หน่วยความจำ (Ram) 2 GB หรือสูงกว่า
- 3) ระบบปฏิบัติการ Android หรือ IOS

การเข้าใช้งาน เริ่มต้นการใช้งานโดยเข้าสู่ระบบฐานข้อมูลที่ <http://benchmark.moi.go.th> จะเข้าสู่หน้าหลักของระบบ ซึ่งสามารถใช้งานเมนูต่างๆ ได้ทันทีโดยไม่ต้องใส่ Username และ Password เมื่อเข้าจะเป็นหน้าเกี่ยวกับโครงการฯ ซึ่งหน้านี้เป็นข้อมูลแนะนำเกี่ยวกับโครงการ และการพัฒนาเครื่องมือชุดนี้



ส่วนเมนูการใช้งาน

สำหรับการปรับปรุงเครื่องมือในครั้งนี้ จะเมนูใช้งานวัดผล ด้านข้างซ้าย และส่วนแสดงผลเป็นพื้นหลักตรงกลาง เมนูการใช้งานแบ่งออกเป็น 3 เมนูใหญ่ และมีเมนูย่อยเป็นชื่อตัวชี้วัดให้เลือกเพื่อการแสดงผล

เมนูที่ 1 ข้อมูลตัวชี้วัดตามแผนฯ 12 (การวัดระดับการพัฒนาแบบ Comparative Benchmarking) ประกอบด้วย 10 หัวข้อ ตามประเด็นยุทธศาสตร์แผนฯ 12 ซึ่งในแต่ละประเด็นยุทธศาสตร์ จะมีรายการตัวชี้วัดระดับพื้นที่ให้เลือกแสดงผล

เครื่องมือวัดระดับการพัฒนา

ข้อมูลตัวชี้วัดตามแผนฯ 12

- 1. ทุนมนุษย์
- 2. ความเป็นธรรมและความเหลื่อมล้ำในสังคม
- 3. ความเข้มแข็งทางเศรษฐกิจ
- 4. เป็นมิตรกับสิ่งแวดล้อม
- 5. ความมั่นคง
- 6. การบริหารจัดการในภาครัฐ
- 7. ระบบโลจิสติกส์
- 8. วิทยาศาสตร์ เทคโนโลยี วิจัย และนวัตกรรม
- 9. ภาค เมือง และพื้นที่เศรษฐกิจ
- 10. ...

10 หัวข้อ ตามประเด็นยุทธศาสตร์แผนฯ 12

10 หัวข้อ ตามประเด็นยุทธศาสตร์แผนฯ 12 ในแต่ละหัวข้อหรือประเด็น จะประกอบด้วยรายการตัวชี้วัดระดับพื้นที่เพื่อเลือกและจะ

เครื่องมือวัดระดับการพัฒนา

ข้อมูลตัวชี้วัดตามแผนฯ 12

1. ทุนมนุษย์

- เด็กมีพัฒนาการสมวัย
- คะแนน IQ
- คะแนน EQ
- ผู้เรียนในระบบทวิภาคี
- การมีงานทำ
- การออม
- การศึกษา
- การใช้อินเทอร์เน็ตหาความรู้
- การอ่านของคนไทย
- สุขภาพของคนไทย
- ประชาชนเล่นกีฬาและนันทนาการ
- ภาวะน้ำหนักเกินของประชากร
- رایจ่ายสุขภาพ
- อัตราการฆ่าตัวตาย
- การตายจากอุบัติเหตุ
- การคลอดในวัยรุ่น
- บ้านที่เหมาะสมต่อ
- ครอบครัวอบอุ่น
- ประชากรปฏิบัติตามหลักศาสนา
- คนมีคุณธรรม จริยธรรม
- คดีอาญา

ตัวชี้วัดระดับพื้นที่ เพื่อเลือกและจะแสดงผล

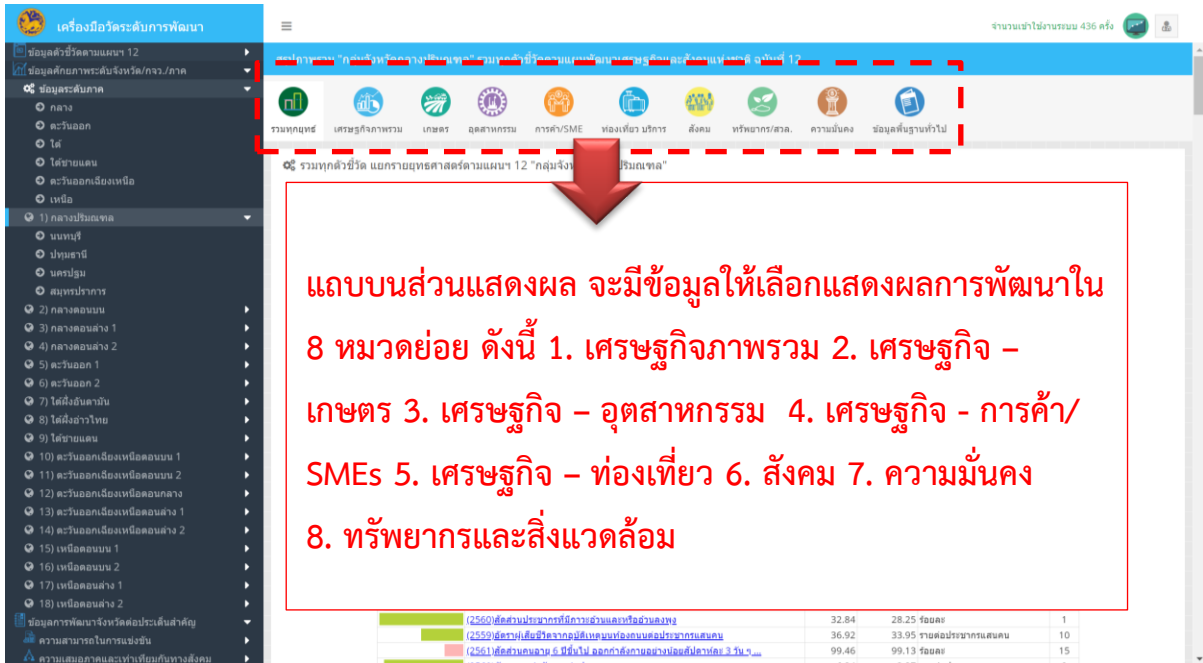
เมนูที่ 2 ข้อมูลศักยภาพพระดับจังหวัด/กลุ่มจังหวัด/ภาค (การวัดระดับการพัฒนาแบบ Competitive Benchmarking) ประกอบด้วย การแสดงผลแบบกลุ่มจังหวัด แบบจังหวัด และแบบภาค ซึ่งมีข้อมูลให้เลือกแสดงผลการพัฒนาใน 8 หมวดย่อย ซึ่งจะเป็นแท็บให้เลือก ด้านบน ตรงส่วนแสดงผล

ระดับภาค มี 6 ภาค

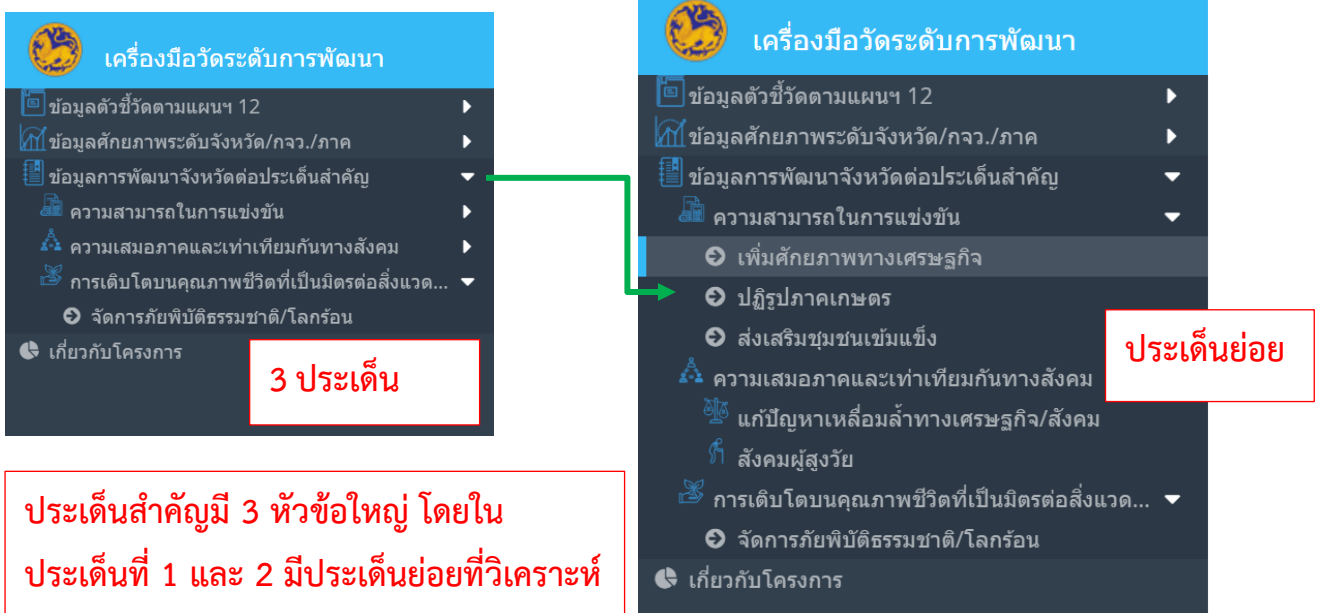
ระดับกลุ่มจังหวัด มี 18 กลุ่มจังหวัด

เลือกการแสดงผล เป็นระดับภาค หรือกลุ่มจังหวัด ระดับจังหวัด จะอยู่ภายในกลุ่มจังหวัด

ระดับจังหวัด จะอยู่ภายใต้กลุ่มจังหวัด



เมนูที่ 3 ข้อมูลวัดระดับการพัฒนาจังหวัดต่อประเด็นสำคัญ (การวัดระดับการพัฒนาแบบ Agenda Benchmarking) ประกอบด้วย 3 หัวข้อหรือประเด็นสำคัญใหญ่ที่จะแสดงผล และเมนูที่ 4 เกี่ยวกับโครงการ เป็นส่วนสรุปที่มา วัตถุประสงค์ และรูปแบบการวัดระดับการพัฒนาของโครงการ



ประเด็นสำคัญมี 3 หัวข้อใหญ่ โดยใน ประเด็นที่ 1 และ 2 มีประเด็นย่อยที่วิเคราะห์

ทั้งนี้รายละเอียดการใช้งาน การแสดงผลในแต่ละรูปแบบการวัดระดับการพัฒนาที่อยู่ใน 3 เมนูหลัก จะนำเสนอรายละเอียดในบทถัดไป

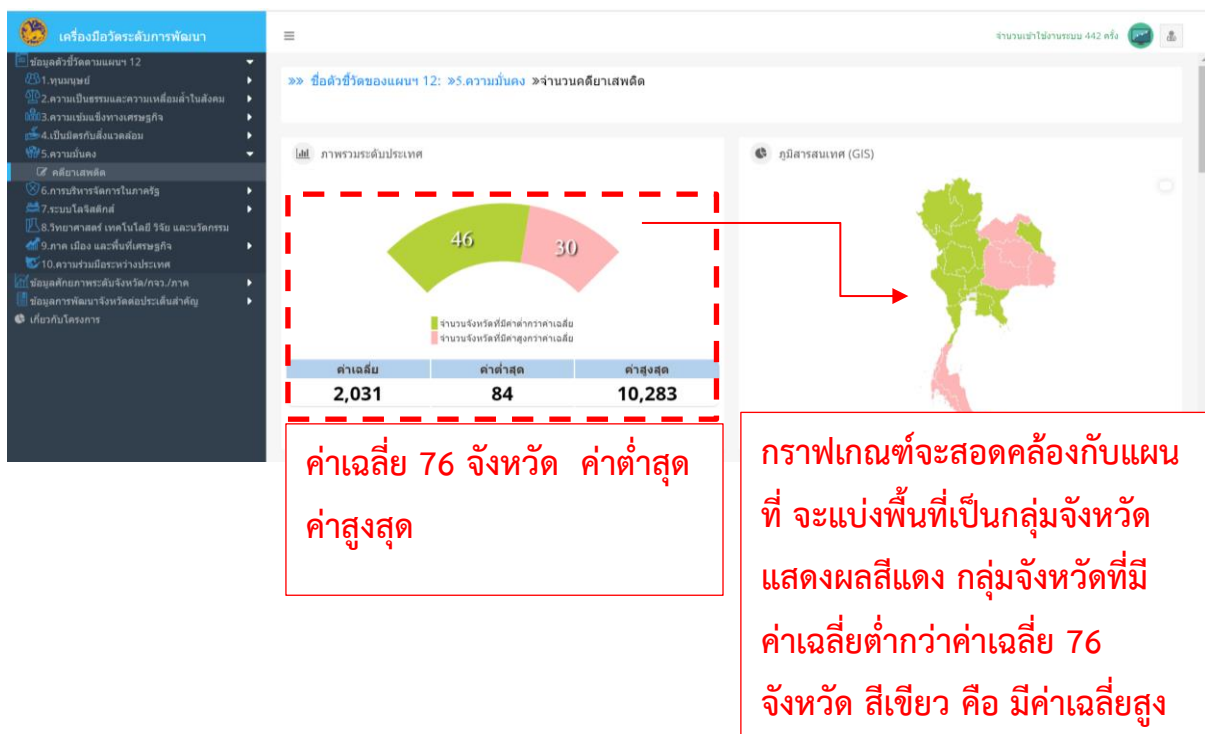
บทที่ 1

การใช้งานเมนูที่ 1 ข้อมูลตัวชี้วัดตามแผนฯ 12

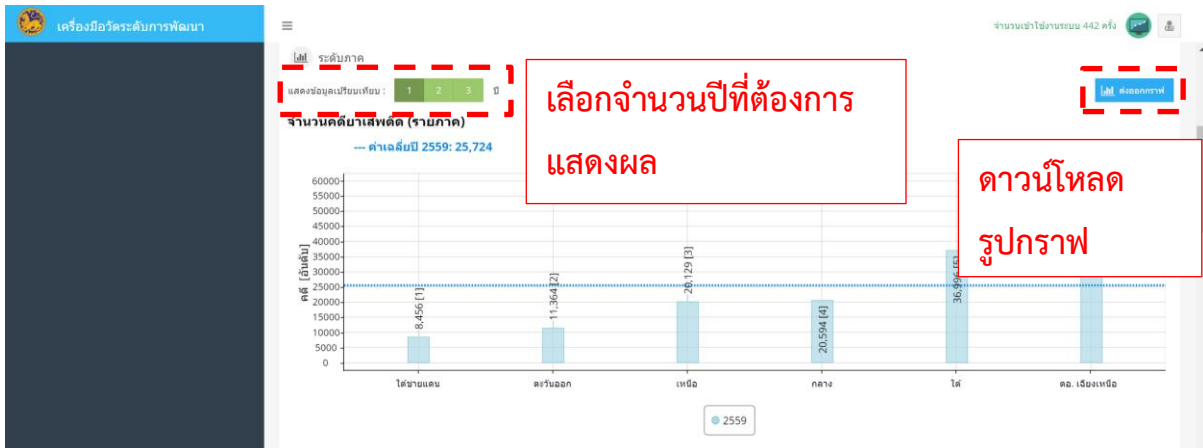
(การวัดระดับการพัฒนาแบบ Comparative Benchmarking)

การเปรียบเทียบระดับการพัฒนาระหว่างจังหวัด (Comparative Benchmarking) ตามกรอบแผนพัฒนาเศรษฐกิจและสังคมแห่งชาติ ฉบับที่ 12 ซึ่งประกอบด้วย 10 ประเด็นยุทธศาสตร์ โดยผลจะแสดง

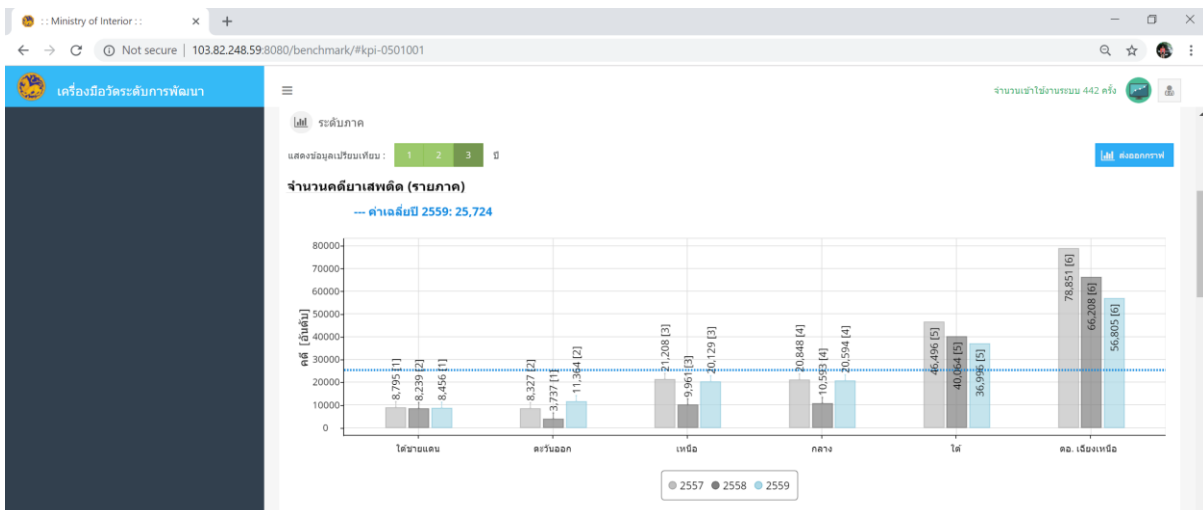
- ค่าเฉลี่ย 76 จังหวัด ค่าต่ำสุด ค่าสูงสุด
- กราฟแสดงจำนวน จังหวัดที่มีค่าต่ำกว่าค่าเฉลี่ย และจำนวน จังหวัดที่สูงกว่าค่าเฉลี่ย
- กราฟแท่ง จัดเรียงลำดับแยก 3 กลุ่ม คือ กลุ่มภาค กลุ่มจังหวัด และจังหวัด



กราฟแสดงผลการพัฒนาระดับภาค สามารถแสดงข้อมูลได้ 3 ปี โดยเลือกแสดงได้จากการกดปุ่ม สีเขียวมุมซ้ายบนของกราฟ และเลือกส่งออกกราฟ จากปุ่มสีฟ้า มุมขวาบนของกราฟ

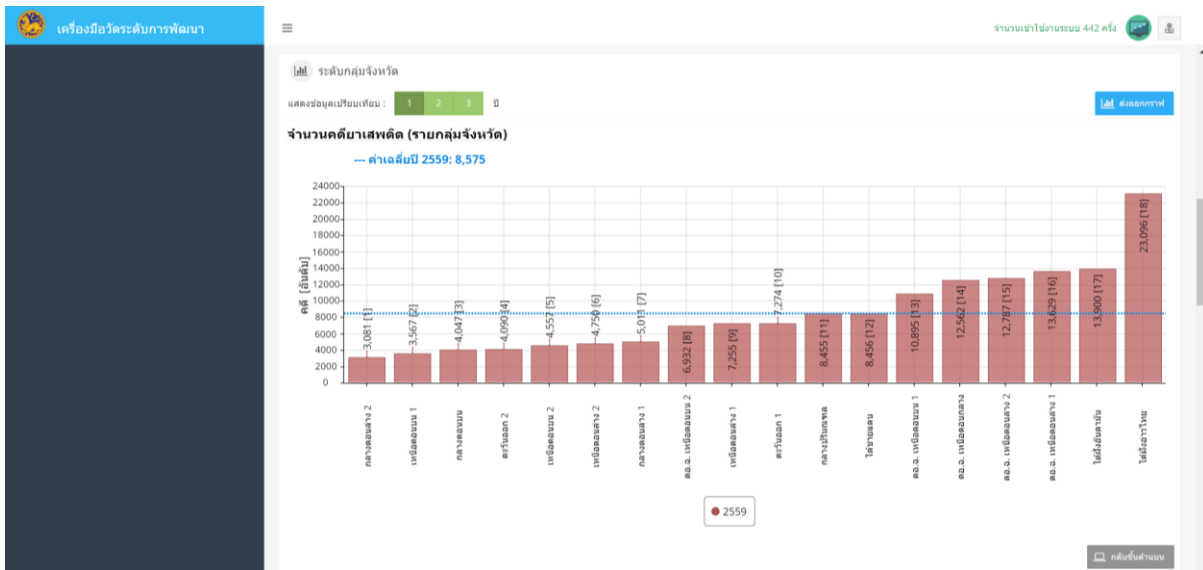


ตัวอย่างเลือกแสดงผล 3 ปี โดยการจ้ดลำดับจะเป็นการจ้ดลำดับโดยยึดปีปัจจุบันเสมอ เส้นสีฟ้าที่ตัดขวาง เป็นเส้นค่าเฉลี่ย 76 จ้งหวัด แสดงเพื่อให้ทราบว้ตำแหน่งของเราอยู่สูงหรือต่ำกว้ค่าเฉลี่ยรวม



ล้สำหรับกลุ่มจ้งหวัด มีการแสดงผลแบบเดียวกับกับระดับภาค สามารถเลือกแสดงผล 3 ปี โดยการจ้ดลำดับจะเป็นการจ้ดลำดับโดยยึดปีปัจจุบันเสมอ เส้นสีฟ้าที่ตัดขวาง เป็นเส้นค่าเฉลี่ย 76 จ้งหวัด แสดง

เพื่อให้ทราบว่าตำแหน่งของเราอยู่สูงหรือต่ำกว่าค่าเฉลี่ยรวม และสามารถกดดาวน์โหลดรูปภาพได้จากปุ่มบนขวาของกราฟ ทั้งนี้ การแสดงผลของระบบจะเป็นการสกรีนตัวลงมาเรื่อยๆ หากต้องการกลับไปเลือกเมนูด้านบน สามารถเลือกกดปุ่มกลับขึ้นด้านบนได้ที่ปุ่มสี่เหลี่ยมมุมซ้ายล่างของรูปภาพ



ในส่วนของการแสดงผลระดับจังหวัด จะเป็นกราฟแนวยาว ประกอบด้วยตารางที่จะแสดงค่าสถิติที่ได้ (3 ปีย้อนหลัง) แสดงลำดับที่ได้ปัจจุบัน และการเปลี่ยนแปลงลำดับชั้นลงที่เกิดขึ้น

จำนวนคดีอาสพตต(รายจังหวัด)

ค่าสถิติ	จังหวัด	ปี			อันดับ	ปี	ปี	ปี	อันดับ
		ปี 2557	ปี 2558	ปี 2559					
10,283	-3,316	ปี 2557	ปี 2558	ปี 2559	อันดับ	ปี	ปี	ปี	อันดับ
	แม่ฮ่องสอน	70	46	84	เพิ่ม	4	3	1	ขึ้น 2 อันดับ
	นครนายก	7	7	91	เพิ่ม	1	1	2	ลง 1 อันดับ
	สมุทรสงคราม	53	91	120	เพิ่ม	3	5	3	ขึ้น 2 อันดับ
	ชัยนาท	145	139	195	เพิ่ม	6	7	4	ขึ้น 3 อันดับ
	ตราด	11	26	409	เพิ่ม	2	2	5	ลง 3 อันดับ
	สระบุรี	484	276	426	เพิ่ม	12	13	6	ขึ้น 7 อันดับ
	ลำปาง	429	325	444	เพิ่ม	11	15	7	ขึ้น 8 อันดับ
	ประจวบคีรีขันธ์	182	166	482	เพิ่ม	7	10	8	ขึ้น 2 อันดับ
	อุทัยธานี	773	326	537	เพิ่ม	19	16	9	ขึ้น 7 อันดับ
	อ่างทอง	1,068	503	612	เพิ่ม	27	22	10	ขึ้น 12 อันดับ
	สิงห์บุรี	92	120	620	เพิ่ม	5	6	11	ลง 5 อันดับ
	สมุทรสาคร	642	506	663	เพิ่ม	7	23	12	ขึ้น 11 อันดับ
	หนองบัวลำภู	1,196	1,105	687	ลดลง	31	41	13	ขึ้น 28 อันดับ
	พะเยา	985	499	730	เพิ่ม	23	21	14	ขึ้น 7 อันดับ
	สุโขทัย	778	352	740	เพิ่ม	20	17	15	ขึ้น 2 อันดับ
	ลพบุรี	556	71	868	เพิ่ม	4	4	16	ลง 12 อันดับ
	นนทบุรี	279	151	572	เพิ่ม	8	11	21	ลง 10 อันดับ
	น่าน	1,043	965	1,019	เพิ่ม	15	34	22	ขึ้น 12 อันดับ
	พิษณุโลก	3,202	978	1,149	เพิ่ม	59	35	23	ขึ้น 12 อันดับ
	กำแพงเพชร	631	324	1,216	เพิ่ม	16	14	24	ลง 10 อันดับ
	สมุทรปราการ	706	622	1,257	เพิ่ม				
	กาญจนบุรี	1,051	1,029	1,276	เพิ่ม				
	เชียงใหม่	2,498	1,101	1,322	เพิ่ม				
	ปราจีนบุรี	538	365	1,329	เพิ่ม				
	พระนครศรีอยุธยา	1,109	552	1,336	เพิ่ม				
	ระนอง	1,402	1,171	1,342	เพิ่ม				
	จันทบุรี	300	193	1,396	เพิ่ม				
	อำนาจเจริญ	2,774	2,029	1,448	ลดลง				
	แพร่	1,275	849	1,486	เพิ่ม	33	32	33	ลง 1 อันดับ
	พังงา	1,266	1,093	1,524	เพิ่ม	32	39	34	ขึ้น 5 อันดับ
	นครปฐม	1,168	893	1,548	เพิ่ม	30	33	35	ลง 2 อันดับ
	นครพนม	5,300	1,827	1,572	ลดลง	68	46	36	ขึ้น 10 อันดับ
	สุรินทร์	2,198	1,953	1,729	ลดลง	38	51	37	ขึ้น 14 อันดับ
	ราชบุรี	1,157	707	1,785	เพิ่ม	29	29	38	ลง 9 อันดับ
	เพชรบุรี	2,317	1,793	1,816	เพิ่ม	40	45	39	ขึ้น 6 อันดับ
	ตาก	593	165	1,857	เพิ่ม	15	8	40	ลง 32 อันดับ
	มหาสารคาม	2,811	1,835	1,892	เพิ่ม	49	48	41	ขึ้น 7 อันดับ
	กาฬสินธุ์	2,943	1,982	1,894	ลดลง	51	52	42	ขึ้น 10 อันดับ
	สุพรรณบุรี	2,096	578	1,950	เพิ่ม	37	25	43	ลง 18 อันดับ
	พังงา	3,494	2,032	1,954	ลดลง	60	54	44	ขึ้น 10 อันดับ
	ยโสธร	1,599	1,402	1,965	เพิ่ม	35	43	45	ลง 2 อันดับ
	เมืงกาฬ	3,672	1,864	2,025	เพิ่ม	61	49	46	ขึ้น 3 อันดับ
	นครสวรรค์	2,264	605	2,070	เพิ่ม	39	26	47	ลง 21 อันดับ
	หนองคาย	2,601	1,834	2,087	เพิ่ม	46	47	48	ลง 1 อันดับ
	ร้อยเอ็ด	7,046	2,859	2,098	ลดลง	73	62	49	ขึ้น 13 อันดับ
	นครศรีธรรมราช	6,435	5,442	2,128	ลดลง	70	72	50	ขึ้น 22 อันดับ
	ชัยภูมิ	2,329	3,092	2,170	ลดลง	41	63	51	ขึ้น 12 อันดับ
	เชียงใหม่	3,095	1,893	2,173	เพิ่ม	55	50	52	ลง 2 อันดับ
	ศรีง	6,215	2,765	2,200	ลดลง	69	61	53	ขึ้น 8 อันดับ
	นนทบุรี	4,022	1,568	2,205	เพิ่ม	64	44	54	ลง 10 อันดับ
	ยะลา	2,368	2,079	2,252	เพิ่ม	42	55	55	
	สตูล	2,928	2,441	2,372	ลดลง	50	57	56	ขึ้น 1 อันดับ
	กระบี่	2,734	2,204	2,447	เพิ่ม	47	56	57	ลง 1 อันดับ
	มุกดาหาร	2,944	2,683	2,494	ลดลง	52	59	58	ขึ้น 1 อันดับ
	เพชรบูรณ์	2,085	680	2,537	เพิ่ม	36	28	59	ลง 31 อันดับ
	ชุมพร	3,193	5,441	2,545	ลดลง	58	71	60	ขึ้น 11 อันดับ
	ปัตตานี	2,423	2,632	2,802	เพิ่ม	43	58	61	ลง 3 อันดับ
	สกลนคร	4,499	2,693	2,866	เพิ่ม	65	60	62	ลง 2 อันดับ
	เลย	5,113	3,737	2,967	ลดลง	67	67	63	ขึ้น 4 อันดับ
	ฉะเชิงเทรา	2,504	814	3,011	เพิ่ม	45	31	64	ลง 33 อันดับ
	บุรีรัมย์	3,078	3,750	3,028	ลดลง	54	68	65	ขึ้น 3 อันดับ
	อุดรธานี	4,934	3,576	3,129	ลดลง	66	66	66	
	ระนอง	833	807	3,400	เพิ่ม	21	30	67	ลง 37 อันดับ
	นราธิวาส	4,004	3,528	3,402	ลดลง	63	65	68	ลง 3 อันดับ
	ปทุมธานี	4,000	979	3,445	เพิ่ม	62	36	69	ลง 33 อันดับ
	ศรีสะเกษ	2,973	4,110	3,800	ลดลง	53	69	70	ลง 1 อันดับ
	ภูเก็ต	3,142	3,144	4,015	เพิ่ม	57	64	71	ลง 7 อันดับ
	อุบลราชธานี	6,870	9,577	5,574	ลดลง	72	76	72	ขึ้น 4 อันดับ
	สงขลา	7,662	5,547	6,186	เพิ่ม	75	73	73	
	ขอนแก่น	7,410	5,000	6,678	เพิ่ม	74	70	74	ลง 4 อันดับ
	นครราชสีมา	6,561	9,300	6,702	ลดลง	71	75	75	
	ราชบุรี	8,025	8,784	10,283	เพิ่ม	76	74	76	ลง 2 อันดับ

ค่าสถิติย้อนหลัง 3 ปี

อันดับและการเปลี่ยนแปลง

ส่วนสุดท้ายของการแสดงผลของเมนูที่ 1 ข้อมูลตัวชี้วัดตามแผนฯ 12 (การวัดระดับการพัฒนาแบบ Comparative Benchmarking) จะเป็นตารางความหมายตัวชี้วัด เพื่อเป็นข้อมูลเพิ่มความเข้าใจ เสริมการนำไปใช้ประโยชน์ของตัวชี้วัดได้อย่างถูกต้อง ซึ่งจะมีทั้งความหมาย สูตรการคำนวณ ที่มา และข้อจำกัดในการนำไปใช้

ชื่อหอศาลสร	เป็นมิตรกับสิ่งแวดล้อม
ชื่อตัวชี้วัด	สัดส่วนพื้นที่ป่าไม้ต่อพื้นที่จังหวัด (เพิ่มขึ้น)
ความหมาย	พื้นที่ป่า หมายถึง พื้นที่ปกคลุมของพืชพรรณที่สามารถจำแนกได้ว่าเป็นไม้ยืนต้นปกคลุมเป็นเนื้อเดียวขนาดไม่น้อยกว่า 3,125 ไร่ (0.5 เฮกตาร์) และหมายความถึงทุ่งหญ้าและพื้นที่ที่มีอยู่ตามธรรมชาติที่ปรากฏล้อมรอบด้วยพื้นที่ที่จำแนกได้ว่าเป็นพื้นที่ป่า โดยรวมถึงสวน ภูเขาป่าดง หรือพื้นที่ที่มีต้นไม้ แต่ประเมินค่าตามผลผลิตของการดำเนินการไม้ใช้เนื้อไม้ ได้แก่ พื้นที่สวนเกษตร สวนผลไม้ สวนพารา และสวนป่าอื่น
คำอธิบายการอ่านค่าตัวชี้วัด	ตัวชี้วัดสัดส่วนพื้นที่ป่าไม้ต่อพื้นที่จังหวัด จะแสดงให้เห็นถึงแนวโน้มของปัจจัยของการจะสร้าง พลังงานของดินที่เกิดจากการปลูกเลี้ยงพื้นที่ป่า
สาขาสถิติทางการ	ทรัพยากรธรรมชาติและสิ่งแวดล้อม
วิธีการ	สัดส่วนพื้นที่ป่าไม้ต่อพื้นที่จังหวัด คำนวณได้โดย $\frac{\text{พื้นที่ป่าไม้ของจังหวัด} / \text{กลุ่มจังหวัดที่มีขนาดพื้นที่ของจังหวัดที่ส่งข้อมูล (ไร่)}}{\text{พื้นที่จังหวัดทั้งหมดของจังหวัด (ไร่)}} \times 100$
หน่วยวัด	ร้อยละ
ความถี่ข้อมูล	รายปี
ชื่อจำกัดของตัวชี้วัด	ข้อมูลพื้นฐานไม่เป็นข้อมูลจากการสำรวจ ซึ่งส่งกันไม่ต่อเนื่อง ไม่เป็นประจำทุกปี ข้อมูลในการวิเคราะห์ จะใช้ข้อมูลของปีทำการสำรวจล่าสุด
แหล่งอ้างอิงข้อมูล	ข้อมูลสถิติกรมป่าไม้ สำนักจัดการที่ดิน กรมป่าไม้ http://forestinfo.forest.go.th/55/Content.aspx?id=9

บทที่ 2

การใช้งานเมนูที่ 2 ข้อมูลศักยภาพระดับจังหวัด/ กลุ่มจังหวัด/ภาค (การวัดระดับการพัฒนาแบบ Competitive Benchmarking)

การแสดงผลข้อมูลศักยภาพจังหวัด หรือผลการวัดระดับภายในของภาค กลุ่มจังหวัด และจังหวัด (Competitive Benchmarking) ในส่วนการใช้งานเมนูที่ 2 นี้ ผู้ใช้งานจะเริ่มจากการเลือกภาค หรือเลือกกลุ่มจังหวัด หรือเลือกจังหวัดที่ต้องการก่อนทางแถบเมนูด้านซ้ายมือ แล้วจึงหัวข้อย่อยการแสดงผลข้อมูลศักยภาพสำคัญด้านบน ซึ่งประกอบด้วยมี 10 หัวข้อย่อยที่เป็นข้อมูลสอดคล้องกับการวิเคราะห์ศักยภาพของพื้นที่ สามารถ เมื่อเลือกหัวข้อย่อยแล้ว ส่วนแสดงผลในช่วงบนจะแสดงรายการตัวชี้วัดตามแผนฯ 12 แล้วจึงแสดงกราฟรายการที่เกี่ยวข้องเป็นข้อมูลย้อนหลัง 3 ปี โดยแต่ละหัวข้อย่อยจะแสดงผล ดังนี้

เครื่องมือวัดระดับการพัฒนา

สรุปภาพรวม "กลุ่มจังหวัดกลางปริมณฑล" รวมทุกตัวชี้วัดตามแผนพัฒนาเศรษฐกิจและสังคมแห่งชาติ ฉบับที่ 12

การแสดงผลข้อมูลศักยภาพจังหวัด หรือผลการวัดระดับภายในของ ภาค กลุ่มจังหวัด และจังหวัด (Competitive Benchmarking) จะทำการเลือกจังหวัด/กลุ่มจังหวัด/ภาค ที่ต้องการแสดงผลข้อมูลด้านซ้ายมือ หัวข้อการแสดงผลมี 10 หัวข้อย่อย ประกอบด้วย

- 1) ผลรวมทุกตัวชี้วัดตามกรอบการพัฒนาตามแผนฯ 12
- 2) เศรษฐกิจภาพรวม 3) เกษตร 4) อุตสาหกรรม
- 5) การค้า/ SME 6) ท่องเที่ยว/บริหาร
- 7) สังคม 8) ทรัพยากรธรรมชาติและสิ่งแวดล้อม
- 9) ความมั่นคง 10) ข้อมูลพื้นฐานทั่วไป

1) ผลรวมทุกตัวชี้วัดตามกรอบการพัฒนาตามแผนฯ 12 : ส่วนนี้จะเชื่อมโยงจากเมนูที่ 1 ตัวชี้วัดทั้ง 133 รายการ ของจังหวัดหรือกลุ่มจังหวัด ที่เลือกแสดงผล จะแสดงผลปีล่าสุดของข้อมูลพร้อมตารางค่าเฉลี่ย ค่าสถิติ ค่าลำดับ เพื่อใช้ประโยชน์ในการดูภาพรวมการพัฒนาตามทิศทางของแผนฯ 12

อันดับ	76	รวมทุกตัวชี้วัด แยกรายยุทธศาสตร์ตามแผนฯ 12	ค่าเฉลี่ย	จังหวัดระยอง		
				ค่าสถิติ	หน่วย	อันดับ
		(2561)สัดส่วนครัวเรือนมีส่วนร่วมทำกิจกรรมสาธารณะเพื่อประโยชน์ชุมชนหรือ...	99.54	97.80	ร้อยละ	72
		(2559)อัตราการเกิดคดีอาชญากรรมต่อประชากรแสนคน	92	161	คดีต่อประชากรแสนคน	72
		(2559)สัดส่วนคดีที่จับกุมได้ต่อคดีที่รับแจ้ง	66.22	63.30	ร้อยละ	51
		(2560)สัดส่วนเด็กที่มีพัฒนาการสมวัย	95.84	96.31	ร้อยละ	32
		(2560)สัดส่วนศูนย์พัฒนาเด็กเล็กต่อจำนวนหมู่บ้าน	66.19	53.51	ร้อยละ	51
		(2559)คะแนนเฉลี่ยสติปัญญา (IQ) เด็กนักเรียนไทย ชั้นป.1	98.10	95.61	คะแนน IQ	56
		(2559)ร้อยละของเด็กนักเรียนที่มีคะแนน EQ ไม่ต่ำกว่าเกณฑ์มาตรฐาน	77.03	69.31	ร้อยละ	63
		(2561)อัตราเพิ่มของผู้นิยมระบบทวิภาคี	10.54	-15.71	ร้อยละ	74
		(2560)อัตราส่วนการลดเฉลี่ยต่อรายได้เฉลี่ยของครัวเรือน	20.42	26.80	ร้อยละ	14
		(2561)สัดส่วนคนอายุ 60 ปีขึ้นไป มีอาชีพและมีรายได้	94.97	91.79	ร้อยละ	60
		(2561)สัดส่วนคนอายุ 15-59 ปี มีอาชีพและมีรายได้	99.38	99.12	ร้อยละ	60
		(2560)สัดส่วนแรงงานเพศหญิงต่อประชากรแรงงาน	43.80	40.22	ร้อยละ	72
		(2560)สัดส่วนผู้หญิงในระดับบริหารหรือในระดับการตัดสินใจต่อจำนวนแรงงาน...	28.62	25.93	ร้อยละ	39
		(2560)จำนวนปีการศึกษาเฉลี่ย	8.00	8.40	ปี	19
		(2560)ระดับคะแนนเฉลี่ย O-NET ชั้นมัธยมศึกษาตอนปลาย	32.22	30.78	คะแนน	54
		(2560)สัดส่วนผู้ไม่ยินยอมเบียดต่อจำนวนประชากร	49.69	59.46	ร้อยละ	10
		(2558)อัตราการอ่านของหนังสือไทยอายุ 6 ปีขึ้นไป	74.9	77.4	ร้อยละ	33
		(2560)อัตราการเกิดมีชีพ	10.3	14.2	รายต่อประชากรพันคน	10
		(2560)สัดส่วนคนอายุยืน ตั้งแต่ 80 ปีขึ้นไป	2.23	1.84	ร้อยละ	57
		(2559)อัตราเพิ่มของการเจ็บป่วยด้วย 5 โรคในเชิงร่งที่สำคัญ (โรคหัวใจ...	4.45	9.62	ร้อยละ	64
		(2561)สัดส่วนครัวเรือนกินอาหารถูกสุขลักษณะ ปลอดภัยและได้มาตรฐาน	99.05	98.33	ร้อยละ	65
		(2561)สัดส่วนครัวเรือนมีการใช้ยาฆ่าแมลง นรบทหารอากาศเจ็บป่วยเนื่องด...	99.24	98.49	ร้อยละ	66
		(2561)สัดส่วนคนอายุ 35 ปีขึ้นไป ได้รับการตรวจสุขภาพประจำปี	95.96	73.77	ร้อยละ	75
		(2561)สัดส่วนคนสูบบุหรี่	6.49	10.97	ร้อยละ	71
		(2561)สัดส่วนคนดื่มสุรา	6.41	3.35	ร้อยละ	14
		(2560)สัดส่วนประชากรที่มีภาวะอ้วนและหรืออ้วนลงพุง	32.84	35.60	ร้อยละ	53
		(2559)อัตราผู้เสียชีวิตจากอุบัติเหตุบนท้องถนนต่อประชากรแสนคน	36.92	42.81	รายต่อประชากรแสนคน	57
		(2561)สัดส่วนคนอายุ 6 ปีขึ้นไป ออกกำลังกายอย่างสม่ำเสมอสัปดาห์ละ 3 วัน ๆ...	99.46	98.51	ร้อยละ	72
		(2560)อัตราการฆ่าตัวตายต่อประชากรแสนคน	6.34	5.15	รายต่อประชากรแสนคน	23
		(2560)อัตราผู้หนีทางสุขภาพผิด	3,293	2,272	รายต่อประชากรแสนคน	10
		(2559)อัตราการคลอดในมารดาอายุ 15-19 ปี	42.9	52.6	รายต่อหญิงวัยเจริญพันธุ์พันคน	66
		(2559)อัตราการคลอดในมารดาอายุ 10-14 ปี	1.4	1.2	รายต่อหญิงวัยเจริญพันธุ์พันคน	25
		(2560)สัดส่วนค่าใช้จ่ายประเภทเวชภัณฑ์และค่าตรวจรักษาพยาบาล ต่อค่าใช้จ่าย...	2.23	2.26	ร้อยละ	45
		(2560)สัดส่วนผู้สูงอายุที่มีทัศนคติอยู่ในเงื่อนไขของนันทนสิ่งต่างหรืออยู่บ้านคนเดียว	80.74	88.09	ร้อยละ	25
		(2560)สัดส่วนผู้สูงอายุที่มีห้องน้ำในห้องน้ำแบบโถนั่งหรือชักโครกในบ้าน	46.93	46.96	ร้อยละ	40
		(2560)อัตราเด็กที่อยู่ในการคุมประพฤติ	0.36	0.50	คดีต่อเยาวชนพันคน	59
		(2560)อัตราเหตุการณ์ความรุนแรงในครอบครัว	6.10	3.53	เหตุการณ์ต่อแสนครัวเรือน	22
		(2560)อัตราพึ่งพิง	50.06	52.13	ร้อยละ	53
		(2559)สัดส่วนผู้สูงอายุอายุผู้สูงอายุเกิน 65 ปี	6.62	2.11	ร้อยละ	2
		(2560)อัตราการลดหนี้เงินต้น	5.65	6.69	คู่ต่อพันครัวเรือน	66
		(2560)สัดส่วนของครอบครัวขยาย	37.41	29.17	ร้อยละ	64
		(2560)สัดส่วนครัวเรือนที่มีรายได้สูงกว่ารายจ่ายร้อยละ 10 ขึ้นไป	53.53	52.16	ร้อยละ	42
		(2559)สัดส่วนครัวเรือนที่มีบ้านและที่ดินเป็นของตนเอง	78.81	79.81	ร้อยละ	48
		(2560)สัดส่วนครัวเรือนที่มีน้ำประปาใช้ในครัวเรือน	82.86	83.27	ร้อยละ	46
		(2561)สัดส่วนครัวเรือนมีน้ำใช้เพียงพอตลอดปี อย่างน้อยคนละ 45 ลิตรต่อวัน...	99.83	98.06	ร้อยละ	74
		(2561)สัดส่วนคนอายุ 6 ปีขึ้นไปปฏิบัติกิจกรรมทางศาสนาอย่างน้อยสัปดาห์ละ ...	99.56	98.66	ร้อยละ	71
		(2560)รายได้เฉลี่ยต่อหัวของกลุ่มประชากรร้อยละ 40 ที่มีรายได้ต่ำสุด	9,368	12,875	บาทต่อเดือนต่อคน	10
		(2560)รายได้ครัวเรือนเฉลี่ย	23,552	34,053	บาทต่อเดือน	6
		(2560)ค่าสัมประสิทธิ์ความไม่เสมอภาคด้านรายได้ (Gini coefficient)	0.421	0.473	คะแนน Gini (0-1)	67
		(2560)มูลค่าสินทรัพย์ทางการเงินของกลุ่มประชากรร้อยละ 40 ที่มีรายได้ต่ำสุด...	45,405	18,991	บาทต่อครัวเรือน	65
		(2559)สัดส่วนคนจบระดับมัธยมศึกษา	11.15	6.35	ร้อยละ	29
		(2560)สัดส่วนหนี้สินเฉลี่ยต่อรายได้เฉลี่ยของครัวเรือนกลุ่มที่ยากจนที่สุด	14.21	10.74	ร้อยละ	25
		(2560)อัตราการเข้าเรียนของประชากรวัยเรียนในระดับการศึกษาขั้นพื้นฐาน	92.87	90.16	ร้อยละ	52
		(2560)สัดส่วนนักเรียนด้อยโอกาสต่อนักเรียนทั้งหมด	62.72	36.96	ร้อยละ	8
		(2560)จำนวนนักเรียนที่เรียนร่วมกับเด็กพิการ	12	11	คนต่อโรงเรียน	38
		(2559)สัดส่วนแรงงานองค์กรที่อยู่ในระบบประกันสังคมต่อกำลังแรงงานทั้งหมด...	5.79	9.67	ร้อยละ	13
		(2560)สัดส่วนแรงงานที่เป็นสมาชิกกองทุนสำรองเลี้ยงชีพต่อกำลังแรงงานทั้งหมด...	1.54	0.57	ร้อยละ	69
		(2560)สัดส่วนประชากรต่อแพทย์ 1 คน	2,254	3,354	คน	54
		(2561)สัดส่วนประชากรในการเข้าถึงสวัสดิการ	99.95	99.97	ร้อยละ	4
		(2560)สัดส่วนประชากรที่ไม่ใช้สิทธิประกันสุขภาพ	20.58	18.69	ร้อยละ	48
		(2561)สัดส่วนคนที่ได้รับการดูแลจากคนในครัวเรือน ขาดคน หรือขาดรัฐ	99.95	99.95	ร้อยละ	46
		(2561)จำนวนส่วนการขจัดความมั่งคั่งจากกองทุนยุติธรรม	81	114	ล้านบาท	22
		(2560)สัดส่วนครัวเรือนที่มีพื้นที่ในชุมชนต่อครัวเรือนที่มีพื้นที่ทั้งหมด	90.76	84.49	ร้อยละ	64
		(2559)สัดส่วนองค์กรชุมชน (สหกรณ์และกลุ่มเกษตรกร) ที่มีเสถียรภาพทางการ...	50.16	36.36	ร้อยละ	67
		(2559)จำนวนองค์กรชุมชนต่อประชากรแสนคน	136.20	64.00	แห่ง	59
		(2558)สัดส่วนครัวเรือนที่ผิดนัดในครัวเรือนเป็นสมาชิกกลุ่มหรือองค์กรชุมชนที่...	78.47	70.63	ร้อยละ	57
		(2560)จำนวนวิสาหกิจชุมชนและเครือข่ายวิสาหกิจชุมชนที่ได้รับการจัดสรร...	1,128	486	แห่ง	51
		(2560)สัดส่วนศูนย์การเรียนรู้ชุมชนต่อจำนวนหมู่บ้าน	38.09	52.21	ร้อยละ	13
		(2560)จำนวนผู้ฝึกฝนวิชาชีพท้องถิ่นหรือประชาชนบ้านเฉลี่ยต่อหมู่บ้าน	46	45	คน	30
		(2560)อัตราเพิ่มของรายได้จากการจำหน่ายสินค้า OTOP	22.45	17.77	ร้อยละ	69

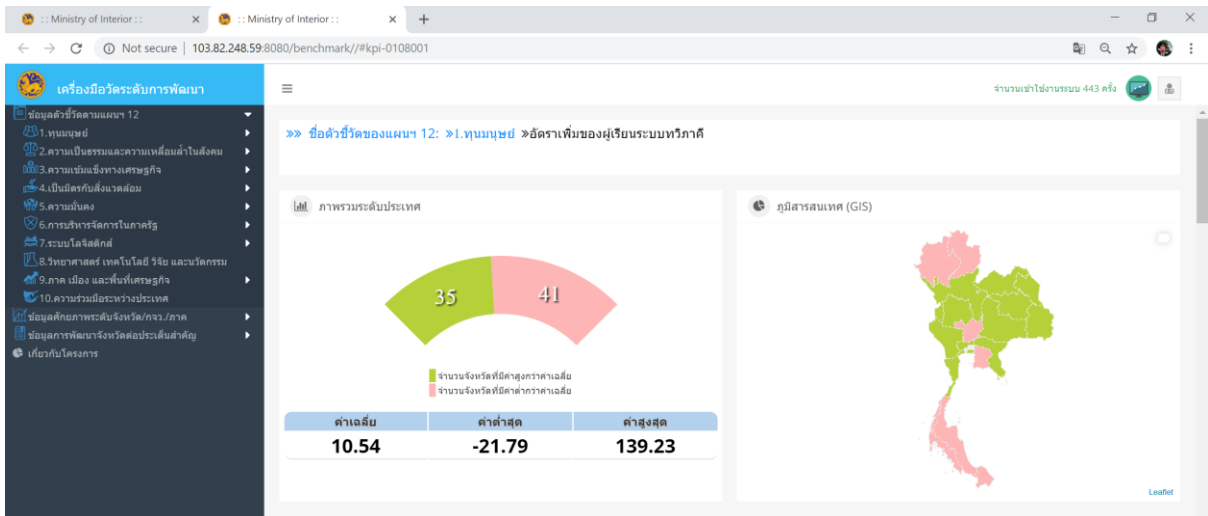
ทั้งนี้ หากกดที่ชื่อตัวชี้วัดจะสามารถเชื่อมโยงกลับไปเมนูที่ 1 เพื่อแสดงภาพรวมทุกตัวชี้วัดของตัวชี้วัดนั้นๆได้ ตัวอย่างเลือกตัวชี้วัดแทบสีฟ้าจะขึ้น คลิกขวา กด new tab เพื่อลิงค์แสดงผลไปยังหน้าต่างใหม่

เครื่องมือวัดระดับการพัฒนา

สรุปภาพรวม "กลุ่มจังหวัดกลางปริมณฑล" รวมทุกตัวชี้วัดตามแผนพัฒนาเศรษฐกิจและสังคมแห่งชาติ ฉบับที่ 12

อันดับ	รวมทุกตัวชี้วัด	แยกรายเขต	ค่าเฉลี่ย	ค่าต่ำสุด	ค่าสูงสุด	อันดับ
1	(2561)สัดส่วนผู้ชมที่เข้าร่วมกิจกรรมการตรวจแบบสำรวจโดยชุมชน...		99.54	99.50	100.00	10
2	(2559)อัตราการเกิดจากครรภ์มารดาของทารกแรกเกิด...		91	120	คดีย่อปรกษาคนนอน	13
3	(2559)สัดส่วนผู้ที่รับการศึกษาภาคบังคับ...		66.22	64.13	ร้อยละ	14
4	(2560)สัดส่วนผู้ที่ถือใบอนุญาตขับขี่...		95.84	96.17	ร้อยละ	7
5	(2560)สัดส่วนของผู้ที่ฝากเงินออมเงิน...		66.19	43.46	ร้อยละ	17
6	(2559)คะแนนเฉลี่ยดัชนีชี้วัด (PCI) เสถียรภาพภายใน มั่นคง...		98.10	103.84	คะแนน IQ	1
7	(2559)สัดส่วนของผลิตภัณฑ์มวลรวม (GDP) ในสาขาภาคเกษตรกรรม...		77.03	73.87	ร้อยละ	15
8	(2561)อัตราเสี่ยงของอุบัติเหตุทางถนน...		14.54	15.33	ร้อยละ	7
9	(2560)อัตราส่วนการเข้าถึงตลาด...	Open link in new tab	12	22.13	ร้อยละ	6
10	(2561)สัดส่วนของงาน 50 ชั่วโมง...	Open link in new window	7	93.25	ร้อยละ	12
11	(2560)สัดส่วนของงาน 15-59 ปี...	Open link in incognito window	8	99.56	ร้อยละ	5
12	(2560)สัดส่วนของงานในชุมชน...	Save link as...	10	45.69	ร้อยละ	2
13	(2560)จำนวนการตั้งถิ่นฐาน...	Copy link address	12	37.03	ร้อยละ	2
14	(2560)ดัชนีชี้วัดการเข้าถึง...	Inspect	10	10.00	ร้อยละ	1
15	(2560)ดัชนีชี้วัดของระบบ O-NET...	Ctrl+Shift+I	12	35.77	คะแนน	1
16	(2560)สัดส่วนผู้มีเงินออม...		9	65.96	ร้อยละ	1
17	(2558)อัตราการชดเชยความเสียหาย...		9	83.8	ร้อยละ	1
18	(2560)อัตราการเสียชีวิต...		10.3	10.0	ร้อยละประชากรพันคน	9
19	(2560)สัดส่วนของงาน 80 ชั่วโมง...		2.23	2.07	ร้อยละ	13
20	(2559)อัตราเบี้ยประกันภัยต่อหัว...		4.45	2.10	ร้อยละ	3
21	(2561)สัดส่วนเงินที่ลงทุนในกองทุนรวม...		00.05	08.76	ร้อยละ	13

ผลจะแสดงอีกหน้าต่าง ซึ่งสามารถเปิดดูทั้ง 2 รูปแบบได้ (1 ตัวชี้วัดทุกจังหวัด หรือ 1 จังหวัด ทุกตัวชี้วัด)



2) เศรษฐกิจภาพรวม : มีการแสดงผลตัวชี้วัดสำคัญด้านเศรษฐกิจ 5 รายการสำคัญ ซึ่งแสดงให้เห็นภาพรวมของระดับการพัฒนา โดยในช่วงแรกแสดงผลรายการตัวชี้วัดตามแผนฯ 12 ลำดับถัดมาจะเป็นกราฟแสดงสัดส่วนโครงสร้างเศรษฐกิจสำคัญ 4 สาขา และสรุปรายการสถิติสำคัญ และมูลค่าเศรษฐกิจ (GPP/GPRP) แสดงย้อนหลัง 3 ปี พร้อมตารางและอัตราการเปลี่ยนแปลง

เลือกแถบหัวข้อย่อย แสดงผลจากแถบเมนูด้านบน

สรุปภาพรวม "จังหวัดนนทบุรี" รวมทุกตัวชี้วัดตามแผนพัฒนาเศรษฐกิจและสังคมแห่งชาติ ฉบับที่ 12

รวมทุกยี่ห้อ เศรษฐกิจภาพรวม เกษตร อุตสาหกรรม การค้า/SME ท่องเที่ยว บริการ สังคม ทรัพยากร/สวล. ความมั่นคง ข้อมูลพื้นฐานทั่วไป

ตัวชี้วัดด้านเศรษฐกิจภาพรวม "จังหวัดนนทบุรี"

อันดับ	อันดับ	ตัวชี้วัดด้านเศรษฐกิจภาพรวม	ค่าเฉลี่ย	จังหวัดนนทบุรี		
				ค่าสถิติ	หน่วย	อันดับ
1	76	(2559)อัตราขยายตัวของผลิตภัณฑ์มวลรวมฯ แบบปรับราคาเฉลี่ย	3.00	4.03	ร้อยละ	21
		(2559)มูลค่าผลิตภัณฑ์ฯ เฉลี่ยต่อหัว (Per Capita)	166,850	187,589	บาท	17
		(2559)ผลิตภาพแรงงานเฉลี่ย	301,906	314,652	บาท/คน/ปี	18
		(2560)อัตราเงินเฟ้อทั่วไป	0.8	1.0	ร้อยละ	36
		(2561)อัตราการขยายตัวของการลงทุนภาครัฐ	-1.29	-32.76	ร้อยละ	74

ภาพรวมเศรษฐกิจ "จังหวัดนนทบุรี"

ผลิตภัณฑ์มวลรวมทุกสาขา 284,726 ล้านบาท

ส่งออกกราฟ

กราฟแสดงโครงสร้างเศรษฐกิจสำคัญ 4 สาขา

อัตราการขยายตัวทางเศรษฐกิจร้อยละ 5.59 ต่อปี
*อัตราการขยายตัวทางเศรษฐกิจเฉลี่ยของ 76 จังหวัด เท่ากับร้อยละ 5.72 ต่อปี

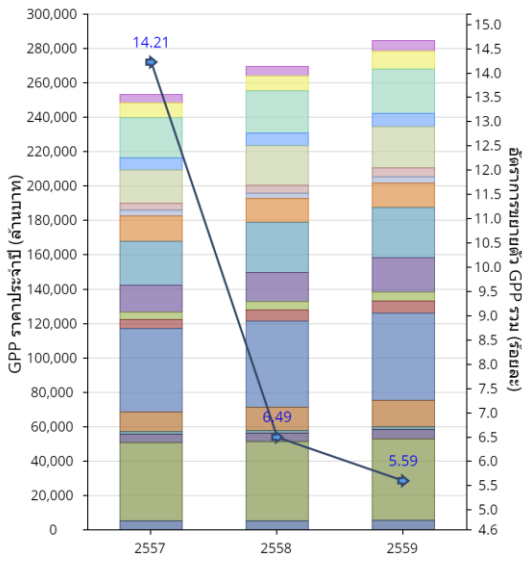
รายได้ 187,589 บาท/คน/ปี
*รายได้เฉลี่ยของ 76 จังหวัด เท่ากับ 156,387 บาท/คน/ปี

สัดส่วนคนจนร้อยละ 0.70
เส้นความยากจนเท่ากับ 2,945 บาท/คน/เดือน
*เส้นความยากจนเฉลี่ยของ 76 จังหวัด เท่ากับ 2,579 บาท/คน/เดือน

อัตราการว่างงานร้อยละ 0.97
*อัตราการว่างงานเฉลี่ยของ 76 จังหวัด เท่ากับ 1.07

สรุปรายการสำคัญ 4 รายการ (Snap Short)

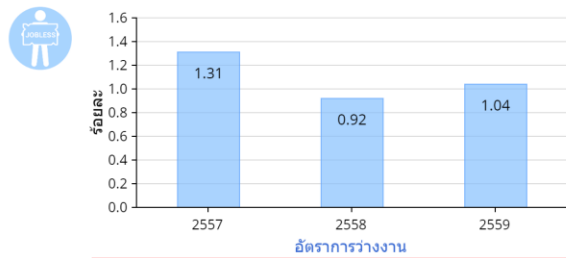
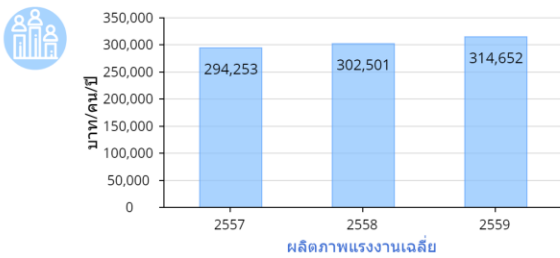
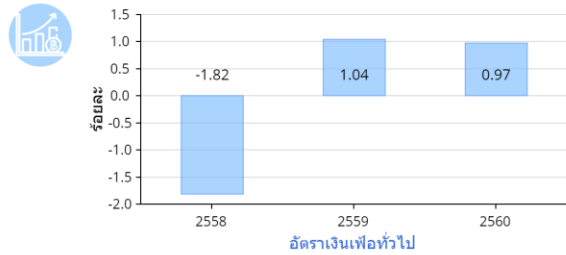
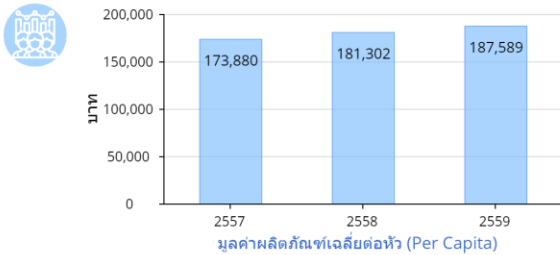
ข้อมูลผลิตภัณฑ์มวลรวมรายสาขา ณ ราคาประจำปี (ล้านบาท) "จังหวัดนนทบุรี"



ผลิตภัณฑ์มวลรวมรายสาขา ณ ราคาประจำปี(ล้านบาท)	2557	2558	2559p
กิจกรรมบริการด้านอื่นๆ	4,980	5,677	6,299
ศิลปะ ความบันเทิง และบันเทิงนาการ	8,573	8,585	10,514
กิจกรรมด้านสุขภาพและงานสังคมสงเคราะห์	23,285	24,544	25,656
การศึกษา	6,944	7,320	7,680
การบริหารราชการ การป้องกันประเทศ และการประกันสังคมภาคบังคับ	19,529	23,069	24,118
กิจกรรมการบริหารและการบริการสนับสนุน	4,105	4,539	5,147
กิจกรรมทางวิชาชีพ วิทยาศาสตร์ และเทคนิค	3,120	3,059	3,706
กิจกรรมอสังหาริมทรัพย์	14,818	13,870	13,998
กิจกรรมทางการเงินและการประกันภัย	25,462	29,213	29,179
ข้อมูลข่าวสารและการสื่อสาร	15,754	16,998	20,029
ที่พักแรมและบริการด้านอาหาร	4,317	5,025	5,399
การขนส่งและสถานที่เก็บสินค้า	5,170	6,411	6,934
การขายส่งและการขายปลีก การซ่อมยานยนต์และจักรยายนต์	48,695	50,054	50,642
การก่อสร้าง	11,398	13,446	15,468
การจัดการน้ำ การจัดการ และการบำบัดน้ำเสีย ของเสีย และสิ่งปฏิกูล	1,471	1,490	1,510
ไฟฟ้า ก๊าซ ไอน้ำ และระบบปรับอากาศ	4,981	5,036	5,547
การผลิต	45,437	46,109	47,336
การทำเหมืองแร่และเหมืองหิน	21	52	52
เกษตรกรรม การป่าไม้ และการประมง	5,167	5,156	5,511
+ผลิตภัณฑ์มวลรวมฯ ทุกสาขา+	253,225	269,653	284,726

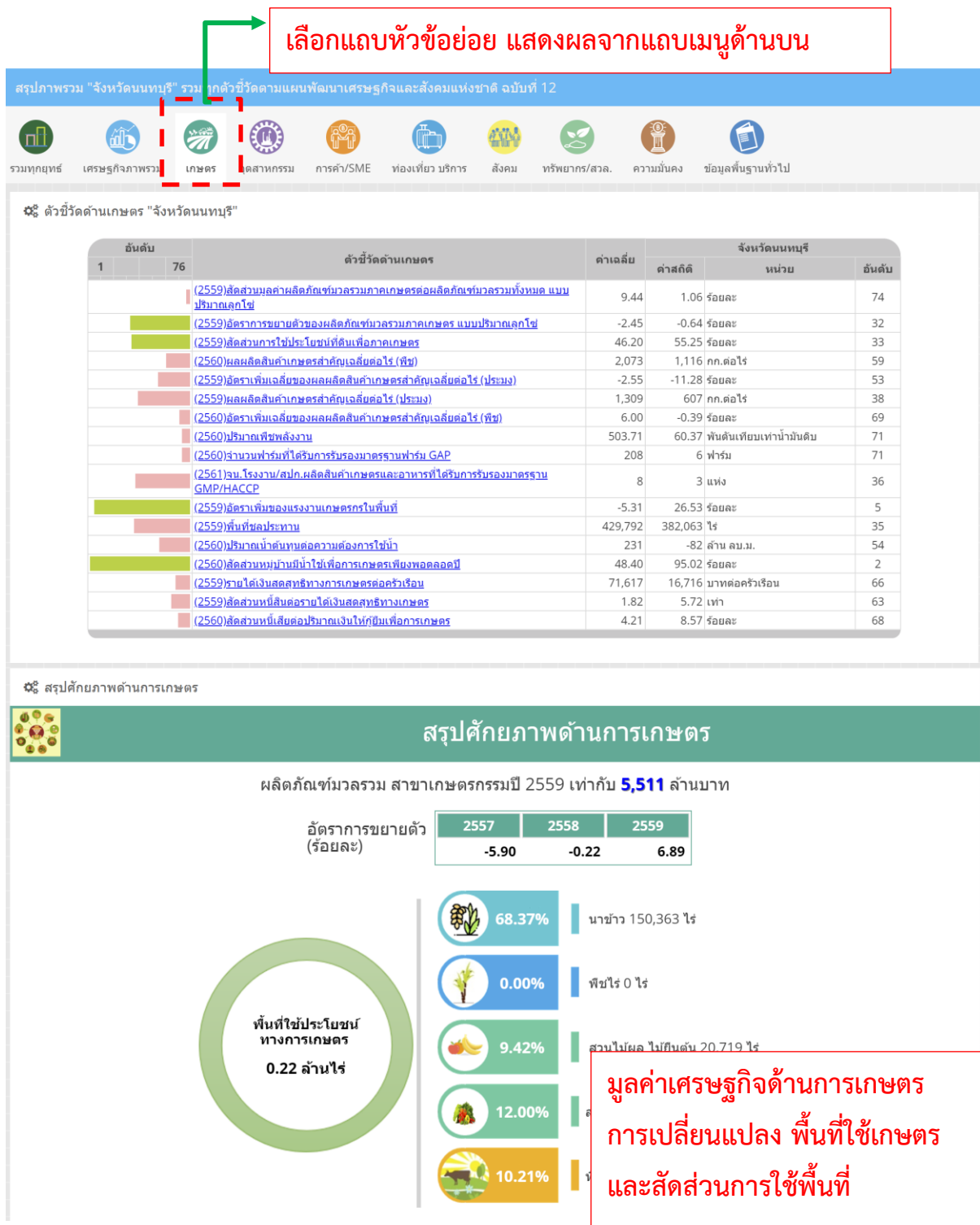
มูลค่าเศรษฐกิจ (GPP/GPRP)
แสดงย้อนหลัง 3 ปี พร้อมตาราง
และอัตราการเปลี่ยนแปลง

เศรษฐกิจ



รายการข้อมูลด้านเศรษฐกิจ 3 ปี
ย้อนหลัง เพื่อการวิเคราะห์แนวโน้ม
ในอนาคต

3) เกษตร : แสดงผลตัวชี้วัดสำคัญสะท้อนศักยภาพด้านการเกษตรของจังหวัด/กลุ่มจังหวัด โดยมีข้อมูลรวม 143 รายการ ทั้งข้อมูลสถิติเศรษฐกิจสาขาการเกษตร ข้อมูลพื้นที่ด้านเกษตร ผลผลิต ผลผลิตเฉลี่ย ตารางข้อมูลสินค้าเกษตรสำคัญ



ตารางข้อมูลสินค้าสำคัญ แสดงศักยภาพของการใช้พื้นที่เพื่อการเกษตร ประสิทธิภาพการผลิตด้านการเกษตร

พืชสำคัญ (f:ข้อมูลพยากรณ์)	เนื้อที่เก็บเกี่ยว (ไร่)			ผลผลิต (ตัน)			ผลผลิตเฉลี่ยต่อไร่ (กก.)		
	2559	2560	2561(f)	2559	2560	2561(f)	2559	2560	2561(f)
ข้าว									
ข้าวนาปี	87,073	91,870	91,414	59,791	67,037	66,899	687	730	732
ข้าวนาปรัง	78,526	90,369	95,534	51,058	62,240	68,345	650	689	715
พืชไร่									
สวนไม้ผล ไม้ยืนต้น									
ทุเรียน	26	26	756	1	1	2	38	38	3
มังคุด	43	60	44	12	15	11	279	250	250
มะนาว	688	709	na	222	222	na	323	313	na
มะพร้าว	427	320	na	418	307	na	979	959	na
สวนผัก/ไม้ดอก/ไม้ประดับ									
กล้วยไม้	1,074	1,021	na	2,214	2,194	na	2,061	2,149	na

หมายเหตุ: na (ไม่มีข้อมูล)

ประมงสำคัญ	เนื้อที่เพาะเลี้ยง (ไร่)			ผลผลิต (ตัน)			ผลผลิตเฉลี่ยต่อไร่ (กก.)		
	2557	2558	2559	2557	2558	2559	2557	2558	2559
การเพาะเลี้ยงชายฝั่ง									
การเพาะเลี้ยงสัตว์น้ำจืด									
รวมสัตว์น้ำจืดทุกชนิด	3,771	3,771	3,750	2,531	2,582	2,278	671	685	607

หมายเหตุ: na (ไม่มีข้อมูล)

ปศุสัตว์สำคัญ (p:ประมาณการ)	จำนวนการเลี้ยง (ตัว)			ปริมาณผลผลิต				ผลผลิตต่อหน่วยการเลี้ยง			
	2558	2559(p)	2560(p)	2558	2559(p)	2560(p)	หน่วย	2558	2559(p)	2560(p)	หน่วย
การเลี้ยงปศุสัตว์											
ไก่เนื้อ	52,019	74,044	72,804	247,639	253,681	246,218	ตัว	4.8	3.4	3.4	ตัว
ไก่ไข่ (ไข่ไก่)	7,540	9,000	7,558	1,676	1,528	2,154	ฟอง	222.3	169.8	285.0	ฟอง
ไก่พื้นเมือง	69,437	68,678	71,018	27,763	29,910	32,213	ตัว	0.4	0.4	0.5	ตัว
โคเนื้อ	3,888	3,765	3,963	663	677	616	ตัว	0.2	0.2	0.2	ตัว
เบ็ดไข่(ไข่เบ็ด)	134,791	138,497	142,730	29,096	29,930	31,829	ฟอง	215.9	216.1	223.0	ฟอง
เบ็ดเนื้อ	47,771	45,864	44,593	136,142	140,647	138,534	ตัว	2.8	3.1	3.1	ตัว
กระบือ	225	190	175	10	9	10	ตัว	0.0	0.0	0.1	ตัว

หมายเหตุ: na (ไม่มีข้อมูล)

- 4) อุตสาหกรรม : แสดงตัวชี้วัดสำคัญสะท้อนศักยภาพด้านอุตสาหกรรมของจังหวัด/กลุ่มจังหวัด รวม 5 รายการสำคัญ ช่วงแรกเป็นรายการตัวชี้วัดตามแผนฯ 12 ลำดับถัดมาเป็นมูลค่าเศรษฐกิจสาขาอุตสาหกรรม และรายการที่เกี่ยวข้อง 3 ปี ย้อนหลัง

เลือกแถบหัวข้อย่อย แสดงผลจากแถบเมนูด้านบน

สรุปภาพรวม "จังหวัดนนทบุรี" รวมทุกตัวชี้วัด ตามแผนพัฒนาเศรษฐกิจและสังคมแห่งชาติ ฉบับที่ 12

รวมทุกยุทธศาสตร์เศรษฐกิจภาพรวม เกษตร อุตสาหกรรม การค้า/SME ท่องเที่ยว บริการ สังคม ทรัพยากร/สิ่งแวดล้อม ความมั่นคง ข้อมูลพื้นฐานทั่วไป

❖ ตัวชี้วัดด้านอุตสาหกรรม "จังหวัดนนทบุรี"

อันดับ	อันดับ	76	ตัวชี้วัดด้านอุตสาหกรรม	ค่าเฉลี่ย	จังหวัดนนทบุรี		
					ค่าสถิติ	หน่วย	อันดับ
			(2559)สัดส่วนมูลค่าผลิตภัณฑ์มวลรวมภาคอุตสาหกรรมต่อผลิตภัณฑ์มวลรวมทั้งหมด แบบปรับฤดูกาล	40.49	17.06	ร้อยละ	39
			(2559)อัตราการขยายตัวของผลิตภัณฑ์มวลรวมภาคอุตสาหกรรม แบบปรับฤดูกาล	2.05	2.08	ร้อยละ	42
			(2559)สัดส่วนมูลค่าสินค้าอุตสาหกรรมเกษตรต่อผลิตภัณฑ์มวลรวมทั้งหมด แบบปรับฤดูกาล	0.15	0.45	ร้อยละ	72
			(2560)ปริมาณการใช้ก๊าซซีแอล	234,447.06	408,973.79	พันลิตร	66
			(2560)ปริมาณการใช้พลังงานทดแทน	102,372.84	358,076.00	พันลิตร	2
			(2560)สัดส่วนการใช้พลังงานทดแทนต่อปริมาณการใช้พลังงานขั้นสุดท้าย	204.33	299.60	พันลิตรต่อ 1 Ktoe	5
			(2560)สัดส่วนการใช้พลังงานขั้นสุดท้ายต่อผลิตภัณฑ์มวลรวม	5.99	5.76	พันตันเทียบเท่าน้ำมันดิบ/พันล้านบาท	23
			(2559)สัดส่วนการปล่อยก๊าซเรือนกระจกต่อผลิตภัณฑ์มวลรวม	18.01	13.01	ตันของก๊าซเรือนกระจก/ล้านบาท	15
			(2560)อัตราเปลี่ยนแปลงของปริมาณการปล่อยก๊าซเรือนกระจกในสาขาขนส่ง	1.85	-10.75	ร้อยละ	15

สรุปศักยภาพด้านอุตสาหกรรม

ผลิตภัณฑ์มวลรวม สาขาอุตสาหกรรมปี 2559 เท่ากับ **47,388** ล้านบาท

อัตราการขยายตัว (ร้อยละ)

	2557	2558	2559
	5.67	1.55	2.66

สรุปศักยภาพด้านอุตสาหกรรม

มูลค่าเศรษฐกิจด้านอุตสาหกรรม และรายการข้อมูลด้านอุตสาหกรรมย้อนหลัง 3 ปี

จำนวนโรงงาน

ปี	จำนวนโรงงาน
2558	2,342
2559	1,979
2560	2,007

จำนวนคนงาน

ปี	จำนวนคนงาน
2558	1,979
2559	2,007
2560	2,007

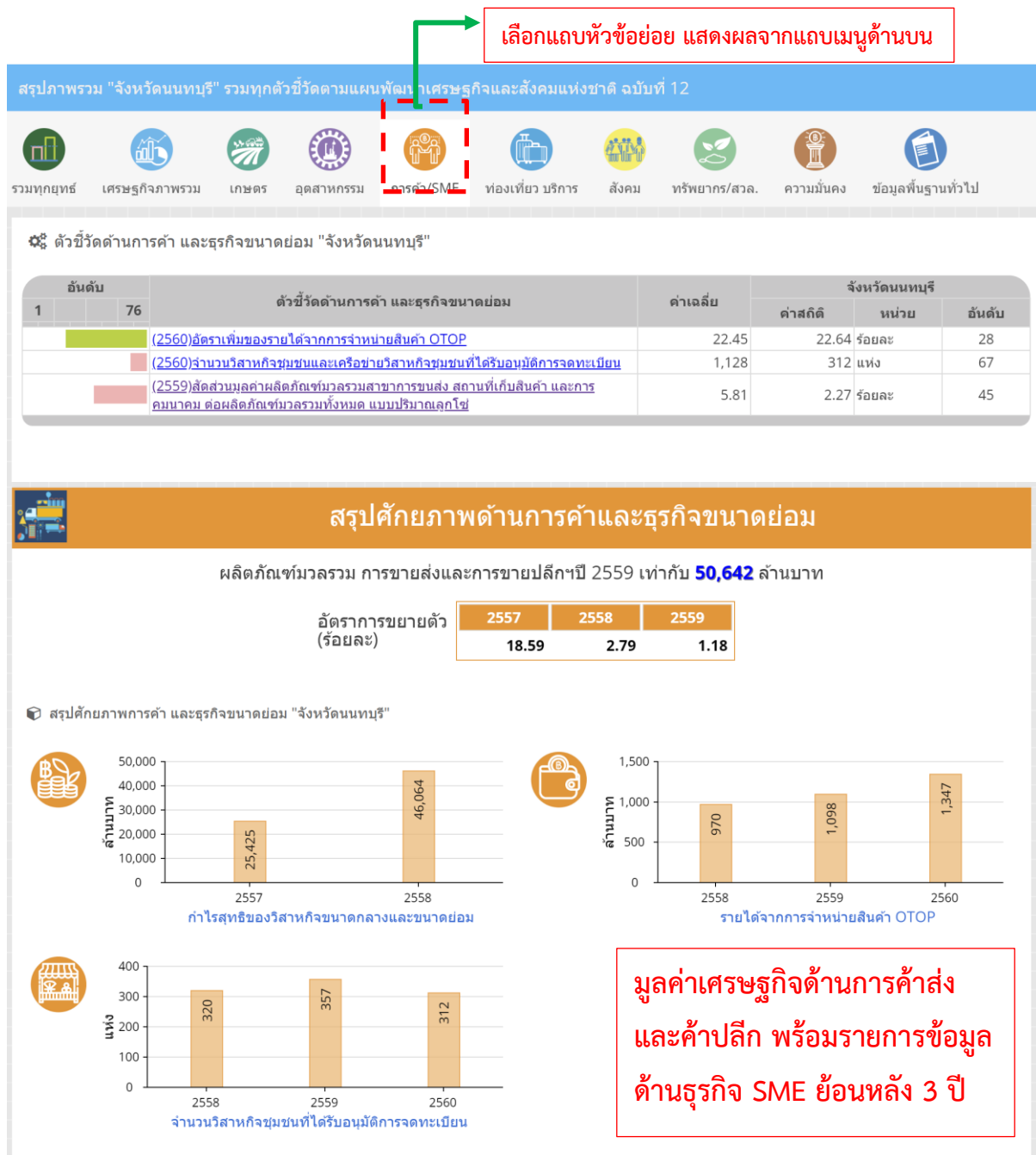
จำนวนเงินทุน

ปี	จำนวนเงินทุน
2558	94,794
2559	93,848
2560	96,086

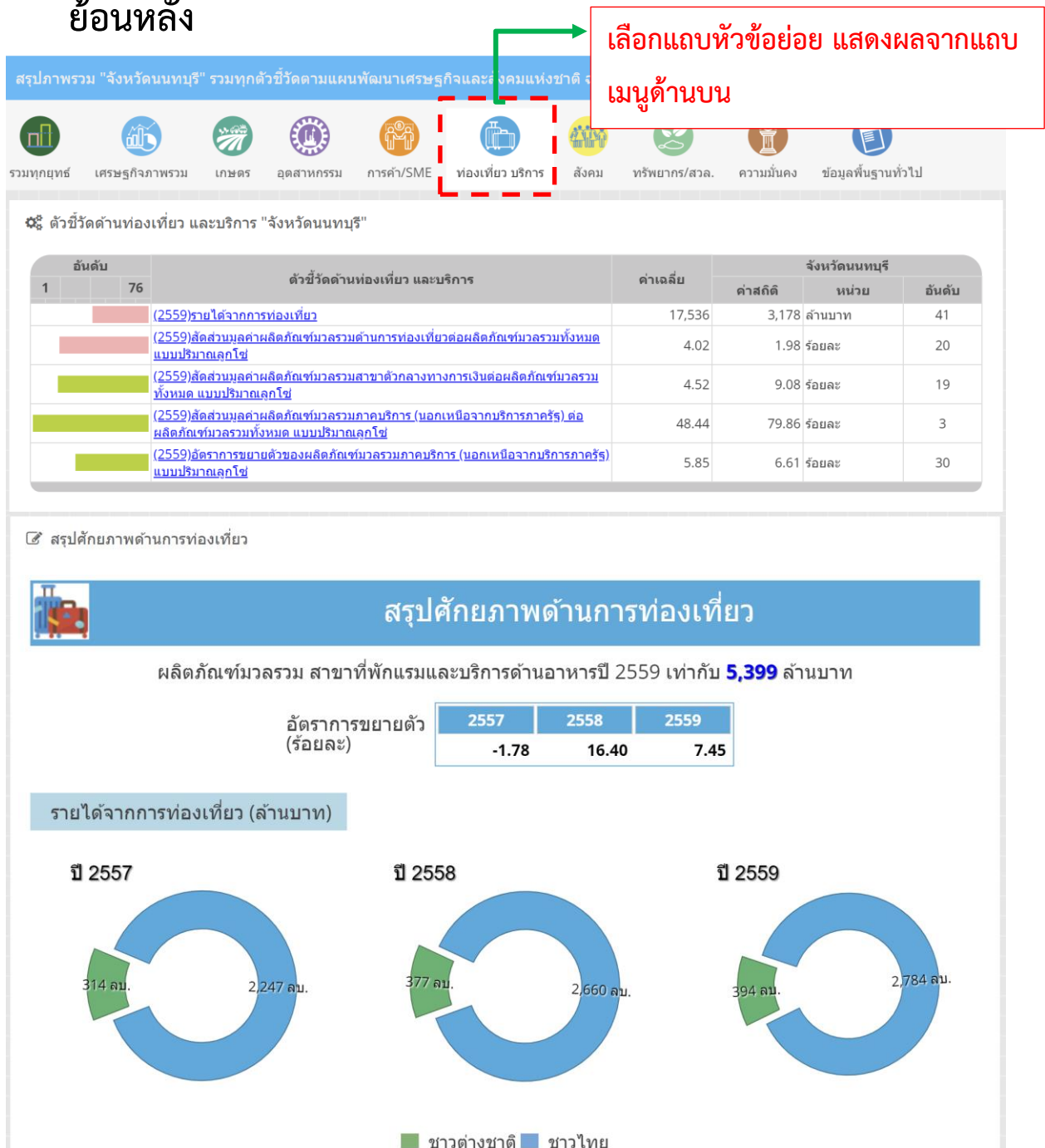
สัดส่วนปริมาณการใช้ก๊าซเรือนกระจกต่อ GDP อุตสาหกรรม

ปี	สัดส่วนปริมาณการใช้ก๊าซเรือนกระจกต่อ GDP อุตสาหกรรม
2557	238
2558	199
2559	221

5) การค้า/ SME : แสดงรายการที่เกี่ยวข้องด้านการค้า ธุรกิจขนาดกลางและขนาดย่อมรวมจำนวน 4 รายการสำคัญ เริ่มจากรายการตัวชี้วัดตามแผนฯ 12 มูลค่าเศรษฐกิจสาขาการส่งและค้าปลีก พร้อมอัตราการขยายตัว และรายการที่เกี่ยวข้อง 3 ปี ย้อนหลัง



6) ท่องเที่ยว/บริหาร : แสดงตัวชี้วัดสำคัญสะท้อนศักยภาพด้านการท่องเที่ยวและบริการของจังหวัด/กลุ่มจังหวัด รวม 14 รายการ เริ่มจากมูลค่าเศรษฐกิจสาขาที่พักและบริการด้านอาหาร พร้อมอัตราการขยายตัว และตารางข้อมูลด้านการท่องเที่ยวสำคัญ 3 ปี ย้อนหลัง



มูลค่าเศรษฐกิจสาขาที่พักแรมและบริการด้านอาหาร พร้อมอัตราการขยายตัว และรายได้จากการท่องเที่ยว ข้อมูลย้อนหลัง 3 ปี

และตารางข้อมูลสะท้อนศักยภาพด้านการท่องเที่ยวย้อนหลัง 3 ปี

รายการ/ปี	2557	2558	2559
จำนวนผู้เยี่ยมชมเยือน (คน)	1,730,885	2,045,867	2,090,095
ชาวไทย	1,583,985	1,868,854	1,908,389
ชาวต่างชาติ	146,900	177,013	181,706
จำนวนพำนักรเฉลี่ยของนักท่องเที่ยว (วัน)	2.01	1.86	1.83
ชาวไทย	1.97	1.83	1.81
ชาวต่างชาติ	2.35	2.08	2.03
ค่าใช้จ่ายเฉลี่ยเพื่อการท่องเที่ยว (บาท/คน/วัน)	1,067	1,121	1,158
ชาวไทย	1,042	1,090	1,126
ชาวต่างชาติ	1,287	1,398	1,445
จำนวนห้องพัก (ห้อง)	2,253	2,850	2,722
อัตราการเข้าพัก (ร้อยละ)	56	59	61

7) สังคม : การแสดงผลสถานการณ์ด้านต่างๆ ที่เกี่ยวข้อง โดยรวม
ตัวชี้วัด 60 รายการ แยกประเด็นย่อย ดังนี้

- ด้านการศึกษา
- ด้านสาธารณสุข
- ด้านการเข้าถึงบริการสาธารณะ
- การมีส่วนร่วมของชุมชน

โดยในช่วงแรก จะแสดงผลรายการตัวชี้วัดตามแผนฯ 12 ลำดับ
ถัดไปแสดงกราฟแสดงข้อมูลที่เกี่ยวข้องในสถานการณ์ต่างๆ
ย้อนหลัง 3 ปี

เลือกแถบหัวข้อย่อย
แสดงผลจากแถบเมนู

สรุปภาพรวม "จังหวัดนนทบุรี" รวมทุกตัวชี้วัดตามแผนพัฒนาเศรษฐกิจและสังคมแห่งชาติ ฉบับที่ 12

- รวมทุกยุทธ
- เศรษฐกิจภาพรวม
- เกษตร
- อุตสาหกรรม
- การค้า/SME
- ท่องเที่ยว บริการ
- สังคม
- ทรัพยากร/สวล.
- ความมั่นคง
- ข้อมูลพื้นฐานทั่วไป

❖ ตัวชี้วัดด้านสังคม "จังหวัดนนทบุรี"

อันดับ	76	ตัวชี้วัดด้านสังคม (การศึกษา เรียนรู้ และอาชีพ)	ค่าเฉลี่ย	จังหวัดนนทบุรี		
				ค่าสถิติ	หน่วย	อันดับ
		(2560)จำนวนปีการศึกษาเฉลี่ย	8.00	10.90	ปี	1
		(2560)อัตราการเข้าเรียนของประชากรวัยเรียนในระดับการศึกษาขั้นพื้นฐาน	92.87	91.18	ร้อยละ	39
		(2560)ระดับคะแนนเฉลี่ย O-NET ชั้นมัธยมศึกษาตอนปลาย	32.22	36.23	คะแนน	6
		(2559)คะแนนเฉลี่ยสติปัญญา (IQ) เด็กนักเรียนไทย ชั้นป.1	98.10	106.04	คะแนน IQ	3
		(2559)ร้อยละของเด็กนักเรียนที่มีคะแนน EQ ไม่ต่ำกว่าเกณฑ์มาตรฐาน	77.03	60.37	ร้อยละ	75
		(2561)สัดส่วนคนอายุ 6 ปีขึ้นไปไปปฏิบัติกิจกรรมทางศาสนาอย่างน้อยสัปดาห์ละ 1 ครั้ง	99.56	99.66	ร้อยละ	41
		(2558)อัตราการอ่านของคนไทยอายุ 6 ปีขึ้นไป	74.9	83.2	ร้อยละ	13
		(2560)สัดส่วนผู้ใช้อินเตอร์เน็ตต่อจำนวนประชากร	49.69	66.92	ร้อยละ	4
		(2560)จำนวนผู้มีภูมิปัญญาท้องถิ่นหรือราชพฤกษ์ชาวบ้านเฉลี่ยต่อหมู่บ้าน	46	16	คน	75
		(2561)อัตราเพิ่มของผู้เรียนระบบทวิภาคี	10.54	3.36	ร้อยละ	52
		(2561)สัดส่วนคนอายุ 15-59 ปี มีอาชีพและมีรายได้	99.38	99.52	ร้อยละ	29
		(2561)สัดส่วนคนอายุ 60 ปีขึ้นไป มีอาชีพและมีรายได้	94.97	90.83	ร้อยละ	66
		(2560)สัดส่วนแรงงานเพศหญิงต่อประชากรแรงงาน	43.80	46.96	ร้อยละ	7
		(2560)สัดส่วนผู้หญิงในระดับบริหารหรือในระดับการตัดสินใจต่อจำนวนแรงงานในระดับบริหารทั้งหมด	28.62	35.29	ร้อยละ	13

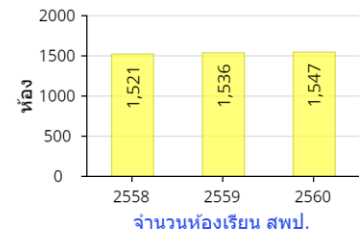
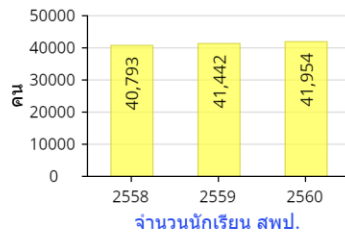
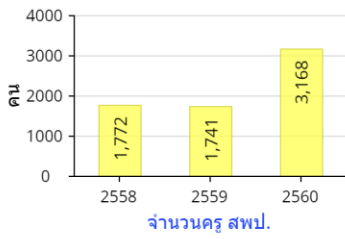
อันดับ	76	ตัวชี้วัดด้านสังคม (สุขภาพ และสาธารณสุข)	ค่าเฉลี่ย	จังหวัดนนทบุรี		
				ค่าสถิติ	หน่วย	อันดับ
		(2560)อัตราการเกิดมีชีพ	10.3	8.1	รายต่อประชากรพันคน	53
		(2560)สัดส่วนเด็กที่มีพัฒนาการสมวัย	95.84	99.09	ร้อยละ	1
		(2560)สัดส่วนคนอายุยืน ตั้งแต่ 80 ปีขึ้นไป	2.23	2.62	ร้อยละ	25
		(2561)สัดส่วนครัวเรือนที่มีน้ำสะอาดสำหรับดื่มและบริโภคเพียงพอลดลงปี	99.85	100.00	ร้อยละ	1
		(2561)สัดส่วนครัวเรือนกินอาหารถูกสุขลักษณะ ปลอดภัยและได้มาตรฐาน	99.05	99.66	ร้อยละ	22
		(2561)สัดส่วนครัวเรือนมีการใช้ยาเพื่อบำบัด บรรเทาอาการเจ็บป่วยเบื้องต้นอย่างเหมาะสม	99.24	99.57	ร้อยละ	25
		(2560)สัดส่วนผู้สูงอายุที่พักอาศัยอยู่ในห้องนอนชั้นล่างหรืออยู่บ้านชั้นเดียว	80.74	57.39	ร้อยละ	74
		(2560)สัดส่วนผู้สูงอายุที่มีห้องน้ำห้องส้วมแบบใต้น้ำหรือในห้องน้ำในบ้าน	46.93	94.21	ร้อยละ	1
		(2561)สัดส่วนคนอายุ 35 ปีขึ้นไป ได้รับการตรวจสุขภาพประจำปี	95.96	99.44	ร้อยละ	9
		(2561)สัดส่วนคนอายุ 6 ปีขึ้นไป ออกกำลังกายอย่างน้อยสัปดาห์ละ 3 วัน ๆ ละ 30 นาที	99.46	98.94	ร้อยละ	66
		(2560)สัดส่วนประชากรที่มีภาวะอ้วนและหรืออ้วนลงพุง	32.84	30.37	ร้อยละ	21
		(2559)อัตราการคลอดในมารดาอายุ 15-19 ปี	42.9	37.8	รายต่อหญิงวัยเดียวกันพันคน	19
		(2559)อัตราการคลอดในมารดาอายุ 10-14 ปี	1.4	1.4	รายต่อหญิงวัยเดียวกันพันคน	38
		(2561)สัดส่วนคนสูบบุหรี่	6.49	1.54	ร้อยละ	1
		(2561)สัดส่วนคนดื่มสุรา	6.41	1.37	ร้อยละ	3
		(2560)อัตราผู้ป่วยทางสุขภาพจิต	3,293	2,793	รายต่อประชากรแสนคน	26
		(2559)อัตราเพิ่มของการเจ็บป่วยด้วย 5 โรคไม่เรื้อรังที่สำคัญ (โรคหัวใจ เบาหวาน หลอดเลือดสมอง ความดันโลหิตสูง หรือมะเร็ง)	4.45	4.17	ร้อยละ	33
		(2560)อัตราการฆ่าตัวตายต่อประชากรแสนคน	6.34	3.13	รายต่อประชากรแสนคน	6
		(2560)สัดส่วนค่าใช้จ่ายประเภทเวชภัณฑ์และค่าตรวจรักษาพยาบาล ต่อค่าใช้จ่ายทั้งหมดของครัวเรือน เฉลี่ยต่อเดือน	2.23	1.54	ร้อยละ	23
		(2560)สัดส่วนประชากรต่อแพทย์ 1 คน	2,254	1,799	คน	12

อันดับ	1	76	ตัวชี้วัดด้านสังคม (ความยากจน และเหลื่อมล้ำ)	ค่าเฉลี่ย	จังหวัดนนทบุรี		
					ค่าสถิติ	หน่วย	อันดับ
			(2560)รายได้ครัวเรือนเฉลี่ย	23,552	40,861	บาทต่อเดือน	2
			(2560)อัตราส่วนการออมเฉลี่ยต่อรายได้เฉลี่ยของครัวเรือน	20.42	18.47	ร้อยละ	37
			(2560)รายได้เฉลี่ยต่อหัวของกลุ่มประชากรร้อยละ 40 ที่มีรายได้ต่ำสุด	9,368	15,786	บาทต่อเดือนต่อคน	2
			(2560)มูลค่าสินทรัพย์ทางการเงินของกลุ่มประชากรร้อยละ 40 ที่มีรายได้ต่ำสุด	45,405	208,557	บาทต่อครัวเรือน	1
			(2560)สัดส่วนครัวเรือนที่มีหนี้ในระบบต่อครัวเรือนที่มีหนี้ทั้งหมด	90.76	82.13	ร้อยละ	69
			(2560)ค่าสัมประสิทธิ์ความไม่เสมอภาคด้านรายได้ (Gini coefficient)	0.421	0.364	คะแนน Gini (0-1)	11
			(2559)สัดส่วนคนจนตามรายจ่าย	11.15	0.70	ร้อยละ	5
			(2560)สัดส่วนหนี้สินเฉลี่ยต่อรายได้เฉลี่ยของครัวเรือนกลุ่มที่ยากจนที่สุด	14.21	5.28	ร้อยละ	3
			(2560)สัดส่วนนักเรียนต่อโอกาสต่อนักเรียนทั้งหมด	62.72	18.98	ร้อยละ	1
			(2560)สัดส่วนมูลค่าหนี้ในระบบต่อมูลค่าหนี้ทั้งหมดของครัวเรือน	0.02	0.05	ร้อยละ	62

อันดับ	1	76	ตัวชี้วัดด้านสังคม (ชุมชนและครอบครัว)	ค่าเฉลี่ย	จังหวัดนนทบุรี		
					ค่าสถิติ	หน่วย	อันดับ
			(2560)สัดส่วนของครอบครัวขยาย	37.41	28.32	ร้อยละ	66
			(2560)อัตราเด็กที่อยู่ในการอุปการะ	0.36	0.34	คิดต่อเยาวชนพันคน	45
			(2560)สัดส่วนองค์กรปกครองส่วนท้องถิ่นที่มีการบริหารจัดการที่ตัดองค์กรปกครองส่วนท้องถิ่นทั้งหมด	1.67	6.52	ร้อยละ	4
			(2560)สัดส่วนศูนย์การเรียนรู้ชุมชนต่อจำนวนหมู่บ้าน	38.09	59.47	ร้อยละ	8
			(2560)สัดส่วนศูนย์พัฒนาเด็กเล็กต่อจำนวนหมู่บ้าน	66.19	33.22	ร้อยละ	76
			(2559)จำนวนองค์กรชุมชนต่อประชากรแสนคน	136.20	15.30	แห่ง	73
			(2559)สัดส่วนองค์กรชุมชน (สหกรณ์และกลุ่มเกษตรกร) ที่มีเสถียรภาพทางการเงินอยู่ในระดับมั่นคงดีถึงดีมาก	50.16	68.67	ร้อยละ	5
			(2558)สัดส่วนครัวเรือนที่มีคนในครัวเรือนเป็นสมาชิกกลุ่มหรือองค์กรชุมชนที่จัดสวัสดิการ	78.47	55.48	ร้อยละ	69
			(2561)สัดส่วนครัวเรือนมีส่วนร่วมทำกิจกรรมสาธารณะเพื่อประโยชน์ชุมชนหรือท้องถิ่น	99.54	99.49	ร้อยละ	51
			(2560)สัดส่วนครัวเรือนที่มีรายได้สูงกว่ารายจ่ายร้อยละ 10 ขึ้นไป	53.53	62.41	ร้อยละ	7
			(2559)สัดส่วนครัวเรือนที่มีบ้านและที่ดินเป็นของตนเอง	78.81	44.87	ร้อยละ	71
			(2560)สัดส่วนครัวเรือนที่มีน้ำประปาใช้ในครัวเรือน	82.86	96.13	ร้อยละ	15
			(2561)สัดส่วนครัวเรือนที่มีน้ำใช้เพียงพอตลอดปี อย่างน้อยคนละ 45 ลิตรต่อวัน	99.83	99.99	ร้อยละ	9
			(2560)อัตราพึ่งพิง	50.06	48.38	ร้อยละ	24
			(2559)สัดส่วนผู้สูงอายุอายุ 65 ปีขึ้นไป	6.62	6.40	ร้อยละ	38
			(2560)อัตราการจดทะเบียนหย่า	5.65	4.98	คู่ต่อพันครัวเรือน	26
			(2560)อัตราเหตุการณ์ความรุนแรงในครอบครัว	6.10	2.60	เหตุการณ์ต่อแสนครัวเรือน	17

อันดับ	1	76	ตัวชี้วัดด้านสังคม (สวัสดิการด้านสังคม)	ค่าเฉลี่ย	จังหวัดนนทบุรี		
					ค่าสถิติ	หน่วย	อันดับ
			(2561)สัดส่วนประชากรในการเข้าถึงสวัสดิการ	99.95	99.95	ร้อยละ	48
			(2560)สัดส่วนประชากรผู้ไปใช้สิทธิประกันสุขภาพ	20.58	26.37	ร้อยละ	3
			(2559)สัดส่วนแรงงานนอกระบบที่อยู่ในระบบประกันสังคมต่อกำลังแรงงานทั้งหมด	5.79	4.21	ร้อยละ	69
			(2560)สัดส่วนแรงงานที่เป็นสมาชิกกองทุนการออมแห่งชาติต่อกำลังแรงงานทั้งหมด	1.54	0.79	ร้อยละ	61
			(2561)สัดส่วนคนพิการได้รับการดูแลจากคนในครัวเรือน ชุมชน หรือภาครัฐ	99.95	99.93	ร้อยละ	55
			(2560)จำนวนนักเรียนพิการเรียนร่วมเฉลี่ยต่อโรงเรียน	12	20	คนต่อโรงเรียน	2
			(2561)จำนวนส่วนงานการขอรับความช่วยเหลือจากกองทุนยุติธรรม	81	69	ส่วนงาน	31

📄 สถานการณ์ทางการศึกษา



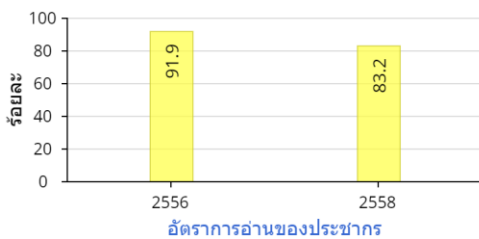
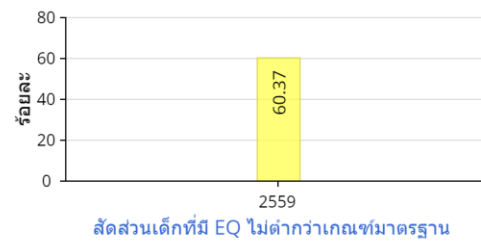
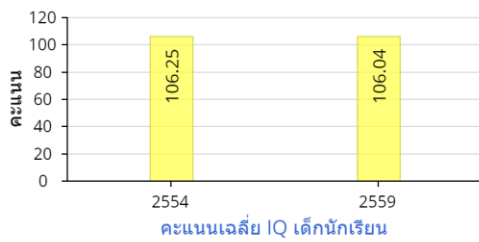
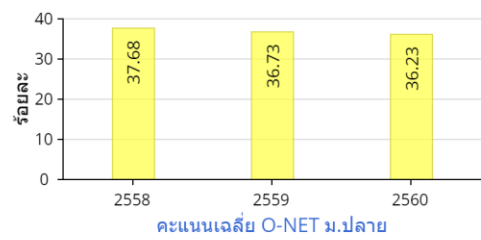
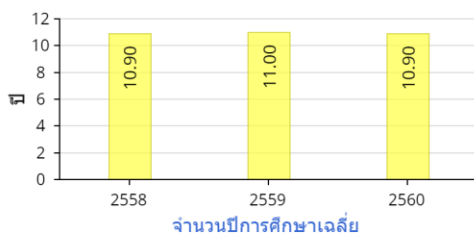
อัตราส่วนครูต่อนักเรียน

1 : 13

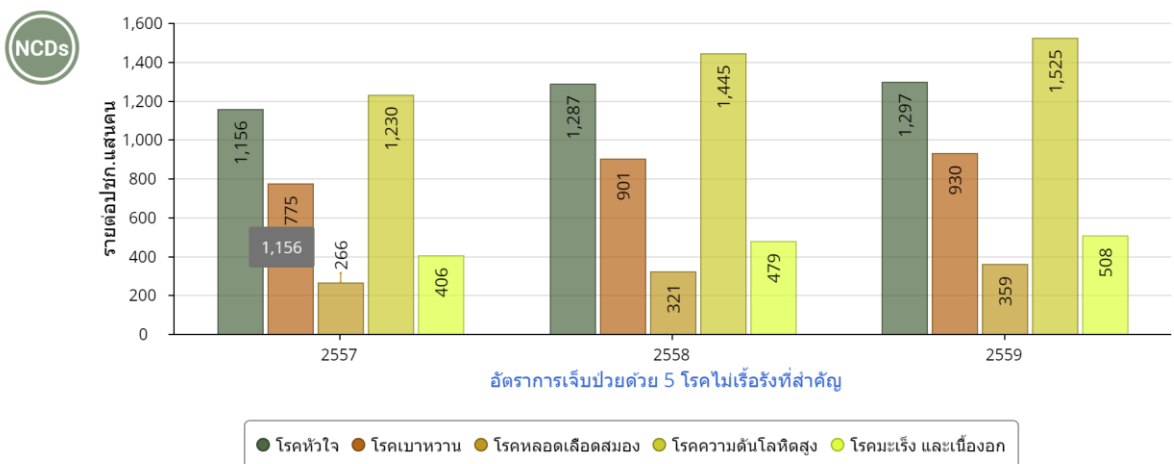
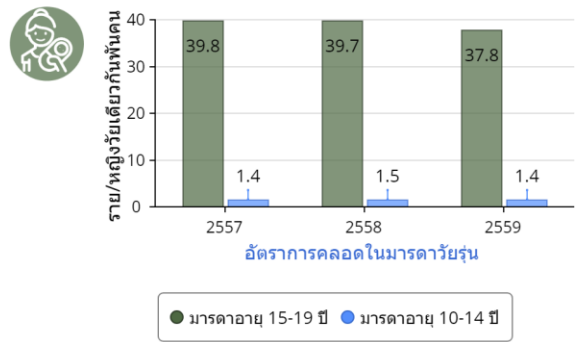
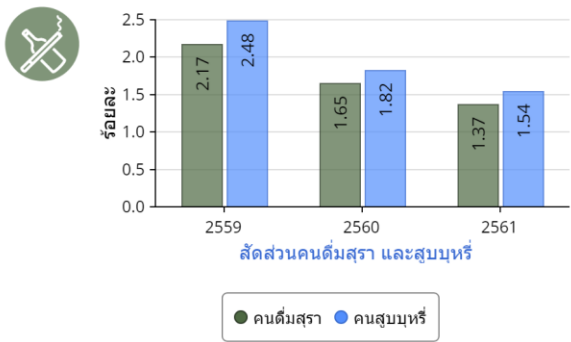
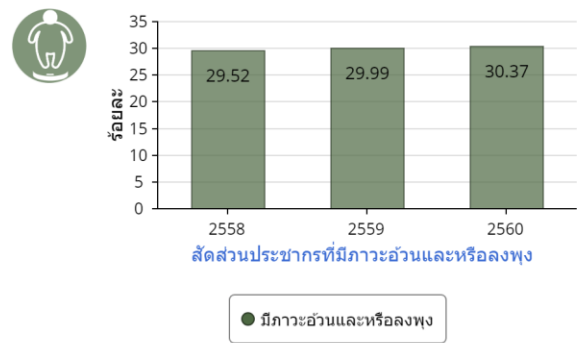
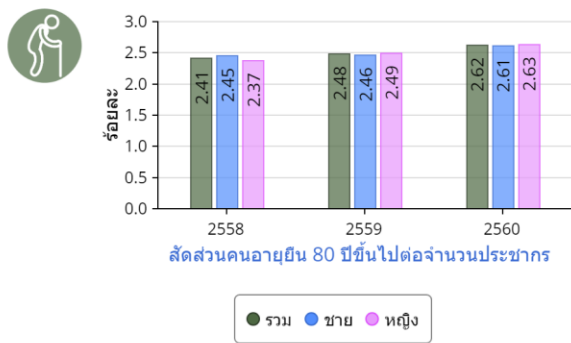
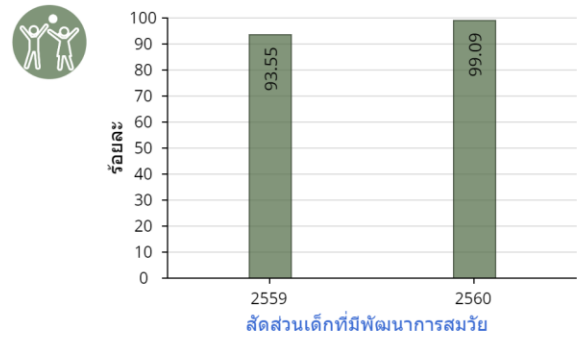
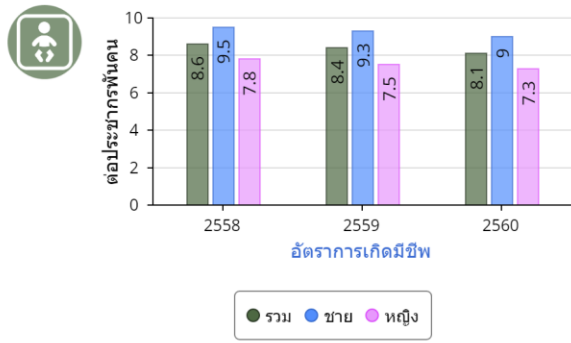


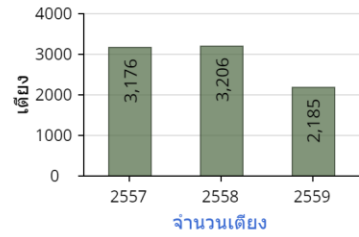
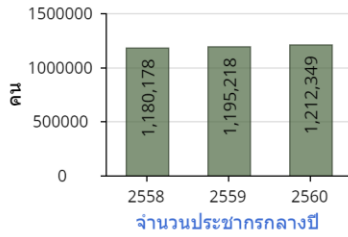
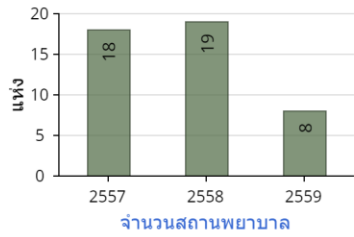
จำนวนนักเรียนเฉลี่ยต่อห้อง

27 : 1



สถานการณ์ด้านสาธารณสุข





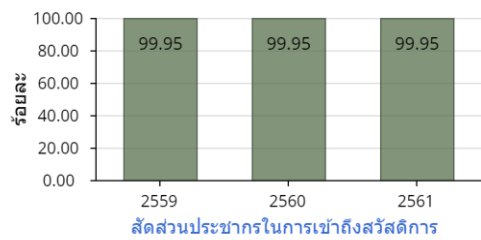
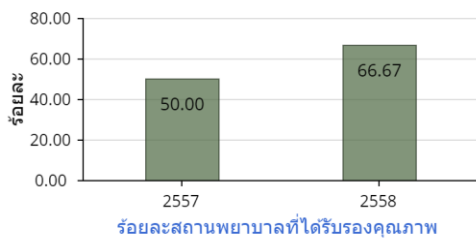
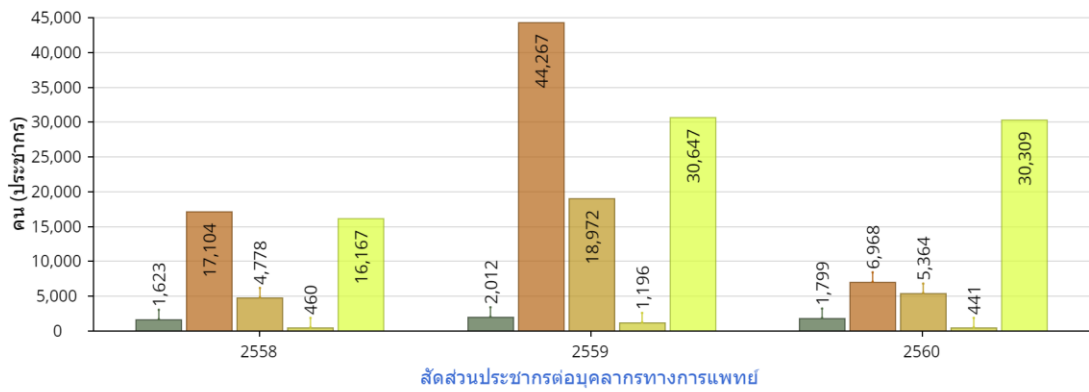
อัตราส่วน ปชก.ต่อสถานพยาบาล

149,402 : 1

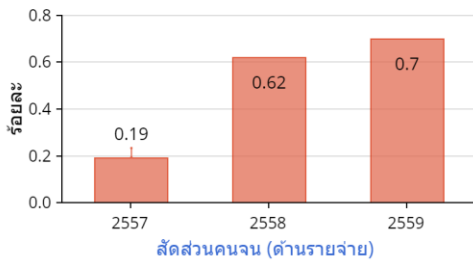


อัตราส่วน ปชก.ต่อเด็ก

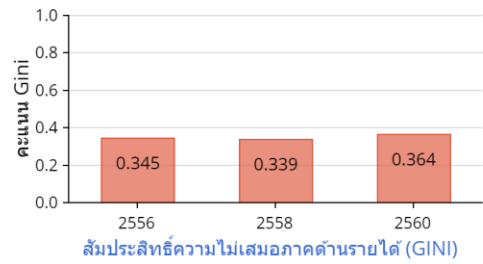
547 : 1



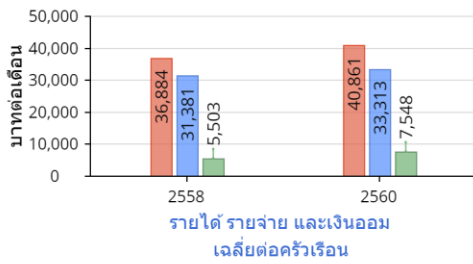
สถานการณ์ด้านความยากจนและเหลื่อมล้ำ



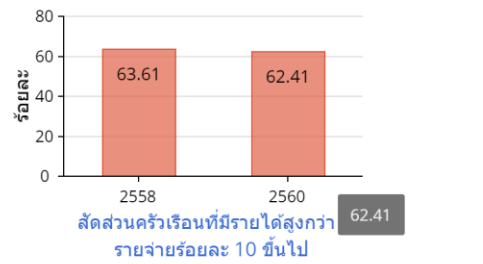
● สัดส่วนคนจน (ด้านรายจ่าย)



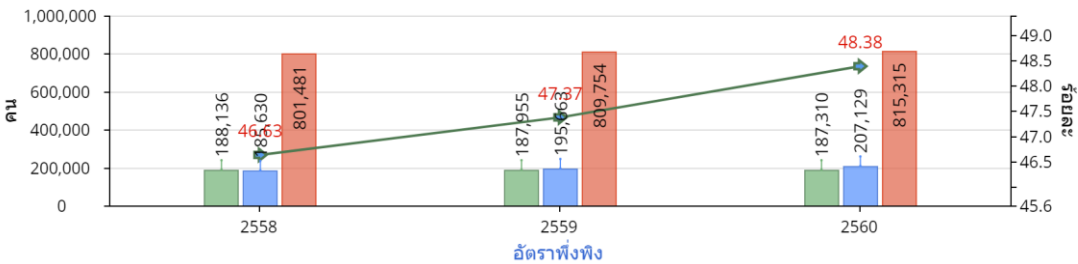
● คะแนน Gini



● รายได้ ● รายจ่าย ● เงินออม

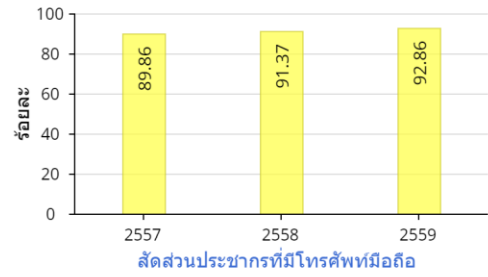
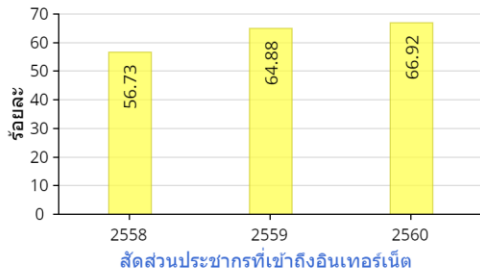
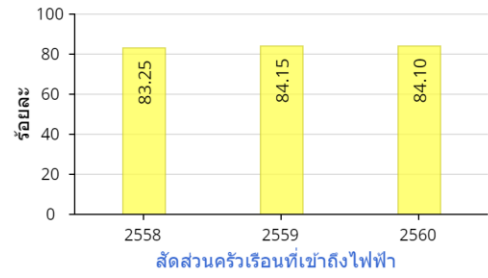
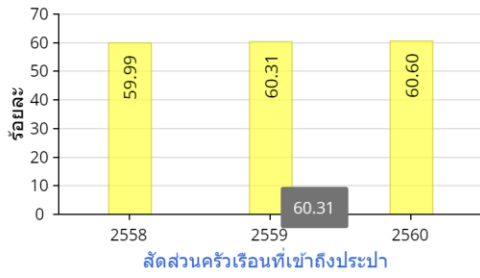


● ครัวเรือนที่มีรายได้สูงกว่ารายจ่าย

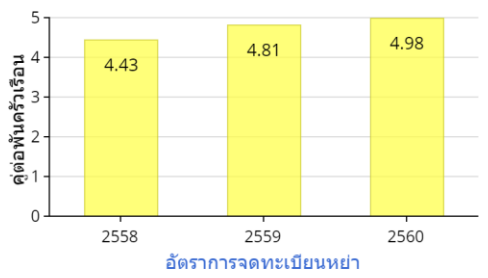
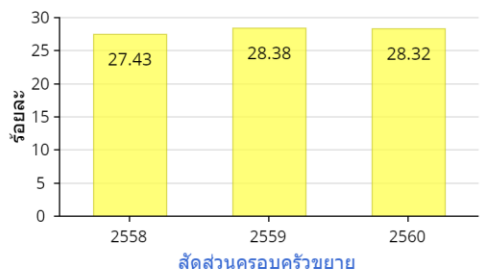


● เด็ก ● ผู้สูงวัย ● แรงงาน * อัตราพึ่งพิง

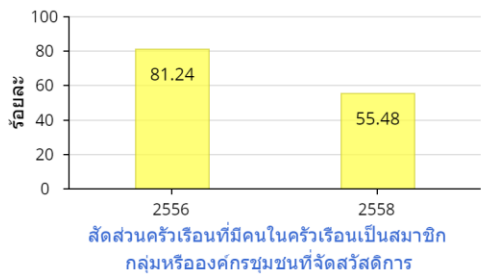
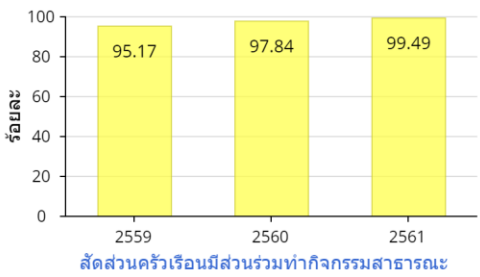
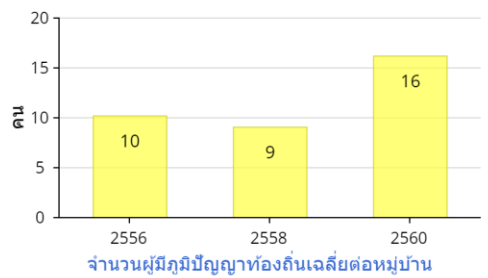
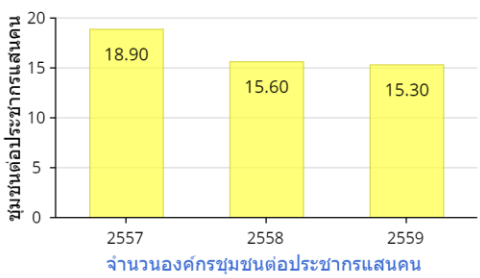
การเข้าถึงบริการสาธารณะ



ครอบครัวและความอบอุ่น

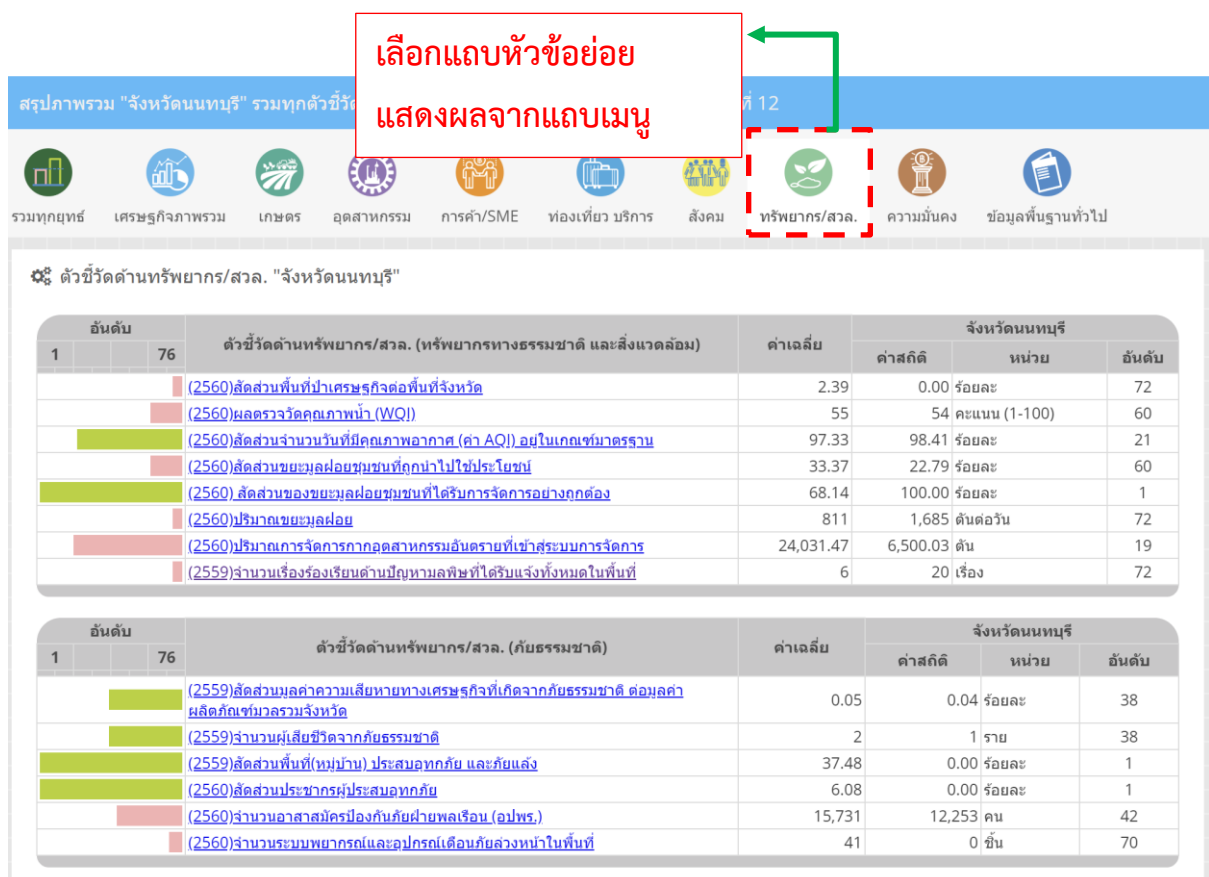


การมีส่วนร่วมชุมชน

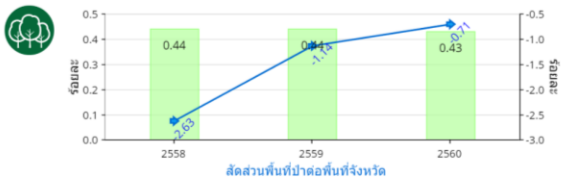


8) ทรัพยากรธรรมชาติและสิ่งแวดล้อม : แสดงรายการที่เกี่ยวข้องด้านทรัพยากรธรรมชาติและสิ่งแวดล้อม รวมจำนวน 17 รายการ เริ่มจากรายการตัวชี้วัดตามแผนฯ 12 ลำดับถัดไปแสดงกราฟแสดงข้อมูลที่เกี่ยวข้องในสถานการณ์ต่างๆ ย้อนหลัง 3 ปีดังนี้

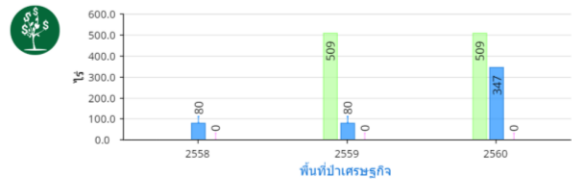
- ด้านทรัพยากรธรรมชาติและสิ่งแวดล้อม
- ด้านการใช้พลังงาน
- ด้านภัยธรรมชาติ



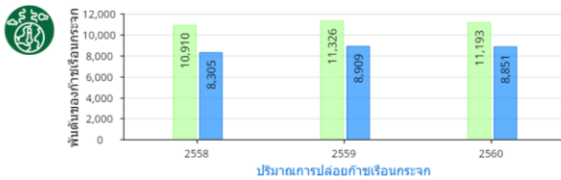
ทรัพยากร และสิ่งแวดล้อม



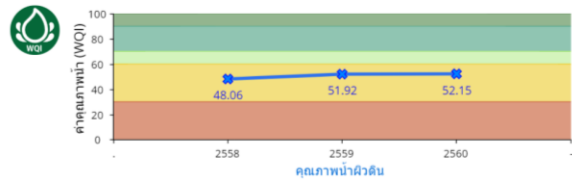
● สัดส่วน พท. ป่าไม้ ● อัตรา รม. เนื้อที่ป่า (ร้อยละ)



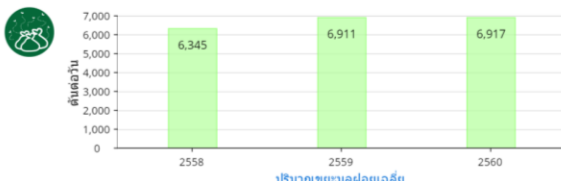
● ป่าอนุรักษ์ ● ป่าชุมชน ● ป่าเศรษฐกิจ



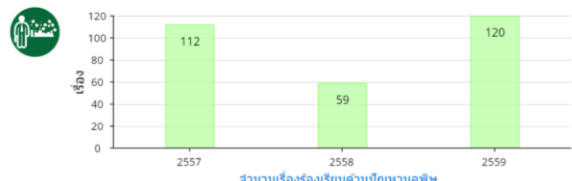
● เทศบาล ● สาขานสง



● เสื่อมโทรมมาก ● เสื่อมโทรม ● พอใช้ ● คุณภาพดี ● คุณภาพดีมาก ● คุณภาพน้ำผิวดิน

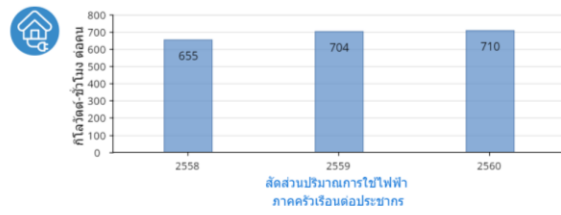


ปริมาณขยะมูลฝอยเฉลี่ย

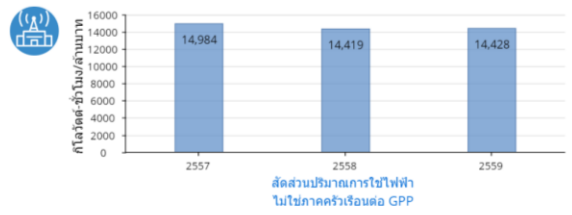


จำนวนเครื่องเรือนส่วนบุคคลตามลพิษ

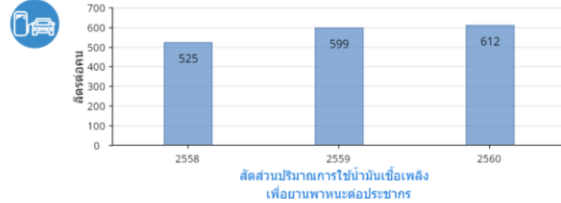
การใช้พลังงาน



สัดส่วนปริมาณการใช้ไฟฟ้าภาคครัวเรือนต่อประชากร

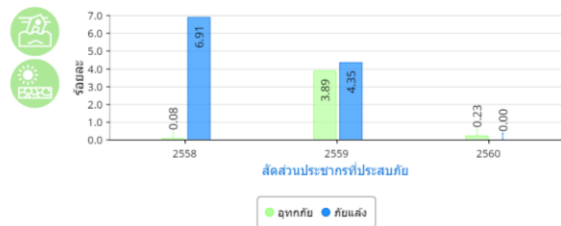


สัดส่วนปริมาณการใช้ไฟฟ้าไม่ใช่ภาคครัวเรือนต่อ GDP



สัดส่วนปริมาณการใช้บ้านเรือนเพื่อสถานพหณะต่อประชากร

ภัยธรรมชาติ



● อุทกภัย ● ภัยแล้ง



● อุทกภัย ● ภัยแล้ง

9) ความมั่นคง : แสดงรายการที่เกี่ยวข้องรวมจำนวน 4 รายการ เริ่มจากรายการตัวชี้วัดตามแผนฯ 12 ลำดับ ถัดไปแสดงกราฟ แสดงข้อมูลที่เกี่ยวข้องในสถานการณ์ต่างๆ ย้อนหลัง 3 ปี

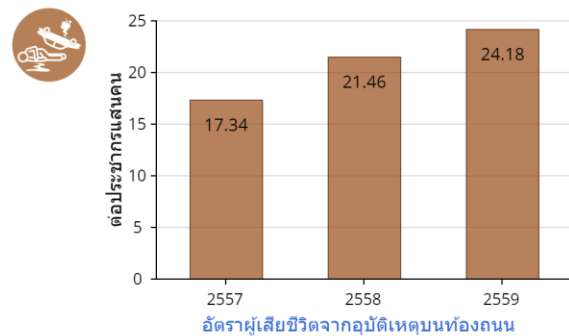
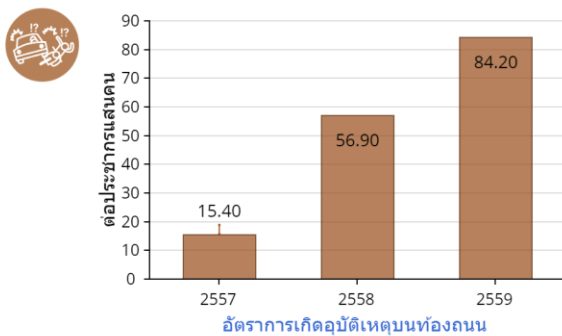
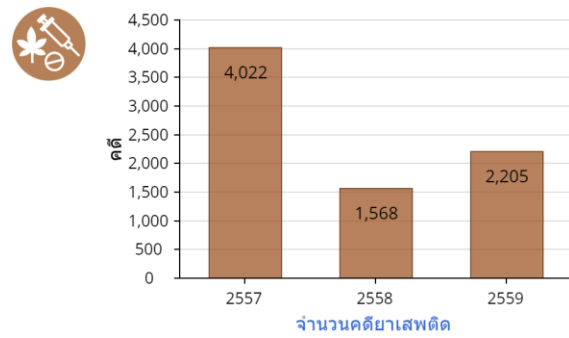
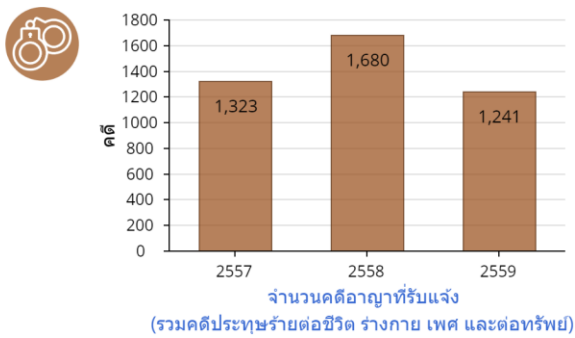
สรุปภาพรวม "จังหวัดนนทบุรี" รวมทุกตัวชี้วัดตามแผนพัฒนาเศรษฐกิจและสังคมแห่งชาติ ฉบับที่ 12

รวมทุกยุทธศาสตร์ธุรกิจภาพรวม เกษตร อุตสาหกรรม การค้า/SME ท่องเที่ยว บริการ สังคม ทรัพยากร/สวล. ความมั่นคง ข้อมูลพื้นฐานทั่วไป

ตัวชี้วัดด้านความมั่นคง "จังหวัดนนทบุรี"

อันดับ	1	76	ตัวชี้วัดด้านความมั่นคง (ความปลอดภัยในชีวิตและทรัพย์สิน)	ค่าเฉลี่ย	จังหวัดนนทบุรี		
					ค่าสถิติ	หน่วย	อันดับ
			(2559)อัตราผู้เสียชีวิตจากอุบัติเหตุบนท้องถนนต่อประชากรแสนคน	36.92	24.18	รายต่อประชากรแสนคน	11
			(2559)จำนวนคดียาเสพติด	2,031	2,205	คดี	54
			(2559)อัตราการเกิดคดีอาชญากรรมต่อประชากรแสนคน	92	102	คดีต่อประชากรแสนคน	43
			(2559)สัดส่วนคดีที่จับกุมได้ต่อคดีที่รับแจ้ง	66.22	48.35	ร้อยละ	68

☞ ความสงบสุข และปัญหาสังคม



10) ข้อมูลพื้นฐานทั่วไป : ส่วนสุดท้ายในเมนูที่ 2 จะเป็นสรุปข้อมูลพื้นฐานของกลุ่มจังหวัด ประกอบด้วย ขนาดที่ตั้ง อาณาเขตติดต่อ จำนวนประชากร ภาพเศรษฐกิจ แหล่งท่องเที่ยวแนะนำ และวิสัยทัศน์ ประเด็นยุทธศาสตร์การพัฒนาของจังหวัด/กลุ่มจังหวัด



ข้อมูลพื้นฐานของจังหวัดนนทบุรี

- **ขนาดและที่ตั้ง** จังหวัดนนทบุรี ตั้งอยู่ในเขตที่ราบลุ่มแม่น้ำเจ้าพระยาตอนล่าง ห่างจากกรุงเทพมหานครไปทางทิศตะวันตกเฉียงเหนือค่อนทางเหนือ 20 กิโลเมตร มีพื้นที่ปกครองทั้งหมด 622.303 ตร.กม. หรือประมาณ 388,939.375 ไร่ มีขนาดใหญ่เป็นอันดับที่ 74 ของประเทศ
- **ลักษณะภูมิประเทศ** แม่น้ำไหลผ่าน จึงแบ่งออกเป็น 2ฝั่ง คือ ฝั่งตะวันตกมีพื้นที่ 3 ใน 4 ของจังหวัด พื้นที่ส่วนใหญ่เป็นที่ราบลุ่มมีน้ำท่วมถึง มีคูคลองขนาดต่างๆ เชื่อมโยงกันหลายสายเหมือนใยแมงมุม มีการทำเรือสวนไร่นา และฝั่งตะวันออกมีพื้นที่ 1 ใน 3 ของจังหวัด เป็นเขตเมืองมีประชากรอยู่หนาแน่น อาจถือได้ว่าส่วนนี้เป็นส่วนหนึ่งของเมืองหลวง เพราะเขตแดนระหว่างนนทบุรีกับกรุงเทพมหานครนั้นแทบจะไม่เป็นที่รู้จัก
- **อาณาเขตติดต่อกับจังหวัดใกล้เคียง** ทิศเหนือติดต่อกับจังหวัดพระนครศรีอยุธยา และจังหวัดปทุมธานี ทิศตะวันออกติดต่อกับกรุงเทพมหานคร (ฝั่งพระนคร) ทิศใต้ติดต่อกับกรุงเทพมหานคร (ฝั่งธนบุรี) ทิศตะวันตกติดต่อกับจังหวัดนครปฐม

● เขตการปกครองของจังหวัด

อำเภอ	ตำบล	หมู่บ้าน
6	52	329

ที่มา: กรมการปกครอง กระทรวงมหาดไทย
หมายเหตุ: ข้อมูล ณ มีนาคม 2560

● ประชากรในจังหวัด

จำนวนคน	ปี 2558	ปี 2559	ปี 2560
หญิง	634,592	645,146	655,235
ชาย	559,119	566,778	574,500
รวม	1,193,711	1,211,924	1,229,735

ที่มา: กรมการปกครอง กระทรวงมหาดไทย

● ภาพรวมเศรษฐกิจจังหวัด

	มูลค่า			อัตราขยายตัว (ร้อยละ)	
	ปี 2557r	ปี 2558r	ปี 2559p	ปี 2558r	ปี 2559p
ผลิตภัณฑ์มวลรวมกลุ่มจังหวัด (GPP) ณ ราคาประจำปี (ล้านบาท)	190,420	199,624	207,664	4.83	4.03
ผลิตภัณฑ์มวลรวมกลุ่มจังหวัดต่อหัว (บาท/คน/ปี)	173,880	181,302	187,589	4.27	3.47

ที่มา: สำนักงานพัฒนาเศรษฐกิจและสังคมแห่งชาติ (สศช.) ความมีผลข้อมูลเมื่อวันที่ 30/07/2561

- **แหล่งท่องเที่ยวของจังหวัด** นนทบุรี เป็น 1 ใน 5 จังหวัดปริเวณลุ่มที่มีความเจริญในแทบทุกด้านเทียบเท่ากับกรุงเทพมหานคร และเป็นจังหวัดที่มีคนอาศัยอยู่หนาแน่นที่สุดอีกจังหวัดหนึ่งของประเทศไทย แต่ในท่ามกลางความเจริญของสังคมเมืองในปัจจุบัน นนทบุรีกลับมีสถานที่ท่องเที่ยวที่น่าสนใจ งดงามไปด้วยเรื่องราวทางประวัติศาสตร์ วัฒนธรรม ประเพณี และวิถีชีวิตแบบไทยดั้งเดิมและไทยผสมผสาน ให้นักท่องเที่ยวได้สัมผัสมากมาย และด้วยทำเลที่อยู่ใกล้เมืองหลวง มีการคมนาคมสะดวก ทำให้นนทบุรีในวันนี้นักกลายเป็นเมืองท่องเที่ยวที่สำคัญอีกแห่งหนึ่งที่ไม่ควรมองข้าม สถานที่ท่องเที่ยวที่ไม่ควรพลาด เช่น วัดสวนแก้ว วัดอัมพวัน วัดเขมาภิรตารามราชวรวิหาร เป็นต้น
- **วิสัยทัศน์จังหวัด (พ.ศ. 2561 - 2564)** “เมืองแห่งอนาคต แหล่งของการลงทุน และการท่องเที่ยวเชิงสร้างสรรค์ มีภูมิปัญญาและนวัตกรรมที่แข่งขันในระดับสากล”

● ประเด็นยุทธศาสตร์การพัฒนาจังหวัด (พ.ศ. 2561 - 2564)

ประเด็นยุทธศาสตร์ที่ 1: การเพิ่มประสิทธิภาพการผลิตและความร่วมมือกับสถานประกอบการและชุมชนเพื่อส่งเสริมอุตสาหกรรม และเกษตรเชิงสร้างสรรค์

ประเด็นยุทธศาสตร์ที่ 2: การเสริมความโดดเด่นของการท่องเที่ยวเชิงสร้างสรรค์

ประเด็นยุทธศาสตร์ที่ 3: การเพิ่มศักยภาพการจัดการมลภาวะสิ่งแวดล้อม การฟื้นฟูคุณภาพระบบนิเวศของแม่น้ำเจ้าพระยา/ป่าสัก และลำน้ำสาขา และสร้างเพิ่มมูลค่าจากขยะด้วยการใช้นวัตกรรม

ประเด็นยุทธศาสตร์ที่ 4: การพัฒนาเมืองและระบบ Logistic

บทที่ 3

การใช้งานเมนูที่ 3 ข้อมูลวัดระดับการพัฒนาจังหวัด ต่อประเด็นสำคัญ (การวัดระดับการพัฒนาแบบ Agenda Benchmarking)

การวัดระดับการพัฒนาตามประเด็นสำคัญ (Agenda Benchmarking) ได้เลือกหัวข้อสำคัญในการวัดระดับการพัฒนาโดย ทบทวนและคัดเลือกหัวข้อมาจากนโยบายสำคัญ แล้วจึงระบุจังหวัดที่เกี่ยวข้องในหัวเรื่องดังกล่าวมาวัดเปรียบเทียบกัน ซึ่งประเด็นสำคัญ (Agenda) การเปรียบเทียบระดับการพัฒนาจังหวัดครั้งนี้ ประกอบด้วย

- 1.การสร้างความสามารถในการแข่งขัน มีแนวทางการศึกษาที่จะครอบคลุมประเด็นย่อย ดังนี้
 - เพิ่มศักยภาพทางเศรษฐกิจ
 - ปฏิรูปภาคเกษตร
 - ส่งเสริมชุมชนเข้มแข็ง
- 2.การสร้างโอกาสความเสมอภาคและเท่าเทียมกันทางสังคม มีแนวทางการศึกษาที่จะครอบคลุมประเด็นย่อย ดังนี้
 - แก้ปัญหาเหลื่อมล้ำทางเศรษฐกิจ
 - สังคมผู้สูงอายุ

3. การสร้างการเติบโตบนคุณภาพชีวิตที่เป็นมิตรต่อสิ่งแวดล้อม มี แนวทางการศึกษาที่จะครอบคลุมประเด็นย่อย เรื่องการจัดการ ภัยพิบัติธรรมชาติ/โลกร้อน

ซึ่งในส่วนของระบบ จะแสดงรายละเอียดที่มา ความสำคัญของ
ประเด็นที่เลือก จังหวัดที่แสดงผล ตัวชี้วัดที่เลือกมาแสดง กราฟ
เปรียบเทียบวัตรระดับการพัฒนา และสรุปข้อเสนอแนะเพื่อการพัฒนา
ต่อไป

The screenshot shows a web interface for 'เครื่องมือวัดระดับการพัฒนา' (Development Level Measurement Tool). The main dashboard displays a bar chart titled 'สัดส่วน GDP ภาคอุตสาหกรรม' (GDP by Industrial Sector) with data points: อุตสาหกรรม (Industry) at 14.69, บริการ (Service) at 3.41, and สินค้าเกษตร (Agriculture) at 4.71. A red dashed box highlights a menu item 'แสดงรายละเอียดเป็นแผนงานสำคัญ' (Show details as key plan). A large red arrow points from this menu item to a detailed report window titled 'ความเป็นมาและความสำคัญ การสร้างความสามารถในการแข่งขัน' (Background and Importance of Building Competitiveness). The report contains text about Thailand's economic growth and a list of key areas for development.

**กดหัวข้อกล่องสีฟ้า เพื่อแสดง
รายละเอียดความเป็นมาและ
ความสำคัญของประเด็นสำคัญนี้**

**เมื่อกดแล้ว จะแสดงหน้าต่าง
รายละเอียด**

เครื่องมือวัดระดับการพัฒนา

- ข้อมูลตัวชี้วัดตามแผนฯ 12
- ข้อมูลศักยภาพระดับจังหวัด/ภาค
- ข้อมูลการพัฒนาจังหวัดต่อประเด็นสำคัญ
- ความสามารถในการแข่งขัน
- ความเสมอภาคและเท่าเทียมทางสังคม
- การเติบโตของภาพชีวิตที่เป็นมิตรต่อสิ่งแวดล้อม
- จัดการกับปัญหามลพิษทางอากาศ
- เกี่ยวกับโครงการ

จำนวนเข้าใช้งานระบบ 436 ครั้ง

ประเด็นย่อยในหัวข้อนี้

ประเด็นการเพิ่มศักยภาพทางเศรษฐกิจ

แสดงข้อมูลสรุปเป็นภาพและตารางสำคัญ "ความสามารถในการแข่งขัน"

ประเด็นการเพิ่มศักยภาพทางเศรษฐกิจ

จังหวัดตามประเด็นการเพิ่มศักยภาพทางเศรษฐกิจประกอบด้วย จังหวัดที่มีสัดส่วนภาคอุตสาหกรรมต่อ GDP สูงสุด และ EEC รวมทั้งสิ้น 14 จังหวัด ได้แก่ ชลบุรี ระยอง ฉะเชิงเทรา ปราจีนบุรี สมุทรปราการ สมุทรสาคร นครปฐม ปทุมธานี อยุธยา สระบุรี นครราชสีมา ขอนแก่น กาฬสินธุ์ สุพรรณบุรี โดยมีข้อมูลย้อนดูที่มาใช้ในการวิเคราะห์ประกอบไปด้วย 3 กราฟ คือ

1. กราฟแสดงสัดส่วน GDP ภาคอุตสาหกรรมต่อ GDP รวม
2. กราฟแสดงสัดส่วน GDP ภาคบริการต่อ GDP รวม
3. กราฟแสดงผลภาพแรงงานเฉลี่ย คู่กันอัตราเงินเฟ้อ

ส่วนกราฟแสดงผลของจังหวัดที่เกี่ยวข้อง และกลุ่มตัวชี้วัดที่เลือกในประเด็นนี้

สัดส่วน GDP ภาคอุตสาหกรรมต่อ GDP รวม

สัดส่วน GDP ภาคบริการต่อ GDP รวม

ผลผลิตแรงงานเฉลี่ย และอัตราเงินเฟ้อ

กดปุ่ม ส่งออกกราฟ จะเป็นการดาวน์โหลดรูปภาพ เพื่อนำไปใช้ต่อไป เมื่อกดแล้วไฟล์กราฟจะถูกดาวน์โหลดลงมาอยู่ที่แถบด้านล่าง

เมื่อกดเปิดไฟล์ จะได้ไฟล์รูปภาพ ซึ่งสามารถนำไปใช้แทรกในไฟล์เอกสารรายงานต่างๆ ได้ทันที

agenda_chart_labor.png

บทที่ 4

ตัวอย่างการนำข้อมูลจากระบบไปใช้ประกอบ การวิเคราะห์ต่างๆ

ในการจัดทำแผนพัฒนากลุ่มจังหวัด หรือแผนพัฒนาจังหวัดฉบับ
ทบทวน สามารถนำผลข้อมูลการวัดระดับการพัฒนาจากการ
เปรียบเทียบระดับการพัฒนาระหว่างจังหวัด/กลุ่มจังหวัด/ภาค
(Comparative Benchmarking) ไปช่วยในการวิเคราะห์ศักยภาพ
ของพื้นที่ได้

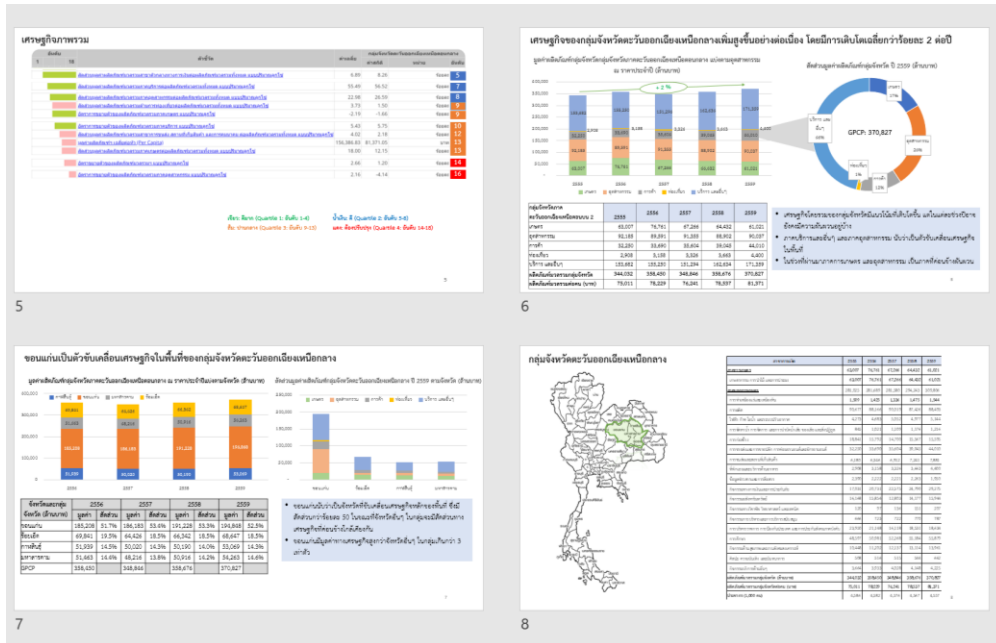
ตัวอย่าง

1

2

3

4



สรุปประเด็นสำคัญ - เศรษฐกิจภาพรวม

- กลุ่มจังหวัดมีการเติบโตภาพรวมในระดับที่ต่ำ [อัตราการขยายตัวของผลิตภัณฑ์มวลรวมฯ แบบปริมาณลูกโซ่ (14)] โดยมีสาขาตัวกลางทางการเงิน ภาคบริการ และอุตสาหกรรมเป็นตัวขับเคลื่อนหลัก [สัดส่วนมูลค่าผลิตภัณฑ์มวลรวมสาขาตัวกลางทางการเงิน (5) / ภาคบริการ (7) / ภาคอุตสาหกรรม (8)] และยังมีมูลค่าผลิตภัณฑ์เฉลี่ยต่อหัวที่ค่อนข้างต่ำ (13)
- ภาคอุตสาหกรรมเป็นภาคเศรษฐกิจที่มีการเติบโตต่ำ [อัตราการขยายตัวของผลิตภัณฑ์มวลรวมภาคอุตสาหกรรม (16)]
- ภาคเกษตร การค้า และภาคการศึกษาเป็นภาคที่มีสัดส่วน และการเติบโตสูง หากเทียบกับภาคเศรษฐกิจอื่นๆของกลุ่มจังหวัด [BCG: Star]
- ในช่วงที่ผ่านมา ภาคการค้า การท่องเที่ยว และบริการมีแนวโน้มที่เพิ่มสูงขึ้นอย่างต่อเนื่อง

- จังหวัดขอนแก่น นับว่าเป็นตัวขับเคลื่อนทางเศรษฐกิจหลัก โดยเฉพาะภาคอุตสาหกรรมและบริการ และมีมูลค่าเศรษฐกิจที่สูงกว่าจังหวัดอื่นๆ ในกลุ่มเกินกว่า 3 เท่าตัว

ตัวอย่าง

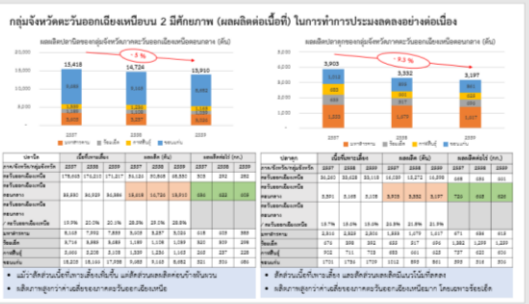


จังหวัดขอนแก่นเป็นผลิตภัณฑ์ทางการเกษตรสำคัญของจังหวัดขอนแก่นเมื่อเทียบกับภาคกลาง

สินค้า	ขอนแก่น (ล้านบาท)		ภาคกลาง (ล้านบาท)	
	ปี 2559	ปี 2564	ปี 2559	ปี 2564
ข้าว	28,111,539	429	4,028,194	612
ผลไม้สด	1,220,473	388	797,246	612
ผลิตภัณฑ์ปศุสัตว์	1,352,616	342	377,890	612
ผลิตภัณฑ์ประมง	1,265,648	287	1,122,088	2,887
ผลิตภัณฑ์เกษตรอื่น	3,136,196	343	4,912	612

กลุ่มจังหวัดตะวันออกเฉียงเหนือตอนกลาง มีสัดส่วนปริมาณเฉลี่ย และผลิตภาพรวมลดลง

สินค้า / ผลิตภัณฑ์	ปี 2557		ปี 2558		ปี 2559		ปี 2560	
	มูลค่า	ผลิตภาพ	มูลค่า	ผลิตภาพ	มูลค่า	ผลิตภาพ	มูลค่า	ผลิตภาพ
ข้าว	28,111,539	429	4,028,194	612	28,111,539	429	4,028,194	612
ผลไม้สด	1,220,473	388	797,246	612	1,220,473	388	797,246	612

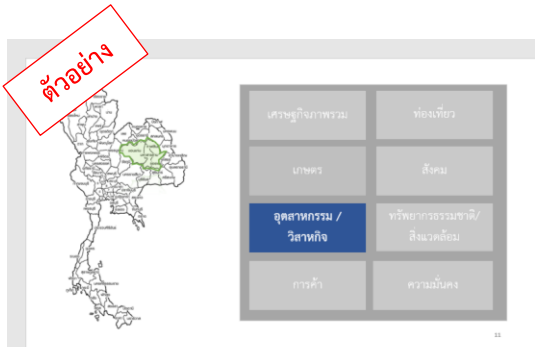


สรุปประเด็นสำคัญ - ด้านการเกษตร

- กลุ่มจังหวัดตะวันออกเฉียงเหนือตอนกลางมีการขับเคลื่อนภาคการเกษตรที่ยังค่อนข้างต่ำอยู่ [สัดส่วนมูลค่าผลิตภัณฑ์มวลรวมสาขาเกษตรต่อผลิตภัณฑ์มวลรวม (13) / อัตราการขยายตัวเกษตรแบบปริมาณลูกโซ่ (9)] ซึ่งหากพิจารณาตามมูลค่า ในช่วงที่ผ่านมาจะพบว่าภาคการเกษตรไม่ได้มีการเติบโตเพิ่มขึ้น
- เกษตรกรยังคงต้องการน้ำจำนวนมาก [สัดส่วนหมู่บ้านมีน้ำใช้เพื่อการเกษตร (17)]
- กลุ่มสถาบันเกษตรกรมีสถานการณ์ทางการเงินที่ไม่แข็งแรง [สัดส่วนองค์กรชุมชนเกษตรมีเสถียรภาพทางการเงินที่ดี (17)] แต่พบว่าเกษตรกรรายย่อยมีปัญหาเรื่องหนี้เสียที่น้อย [สัดส่วนหนี้เสียของเกษตรกร (1)]
- กลุ่มจังหวัดตะวันออกเฉียงเหนือตอนกลาง เป็นแหล่งผลิตข้าว (13%) และอ้อยโรงงาน (12%) สำคัญของภาคตะวันออกเฉียงเหนือ และของประเทศ
- กลุ่มจังหวัดตะวันออกเฉียงเหนือตอนกลาง มีผลผลิตประมงสูงเป็นอันดับสองรองจากกลุ่มตะวันออกเฉียงเหนือตอนบน 1 แต่มีผลผลิตภาพการผลิตที่สูงที่สุดในภาคตะวันออกเฉียงเหนือ
- กลุ่มจังหวัดตะวันออกเฉียงเหนือตอนกลาง มีสัดส่วนการเลี้ยงกระบือ (12.4%) และโคเนื้อ (10.9%) สูงที่สุด หากเทียบกับ

ปริมาณการผลิตของทั้งประเทศ โดยจังหวัดร้อยเอ็ดมีปริมาณสูงที่สุด

- ความต้องการ: พัฒนาคุณภาพดิน พัฒนาแหล่งน้ำ พัฒนาผลิตภาพสินค้าเกษตร แก้ปัญหาภัยพิบัติ สู่เกษตรอินทรีย์



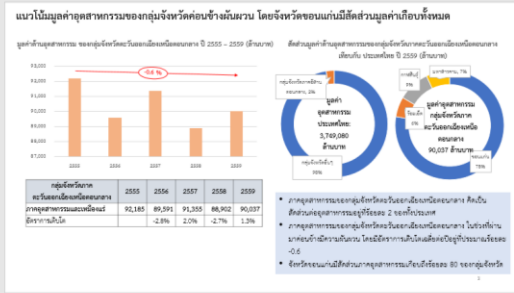
1

อุตสาหกรรม

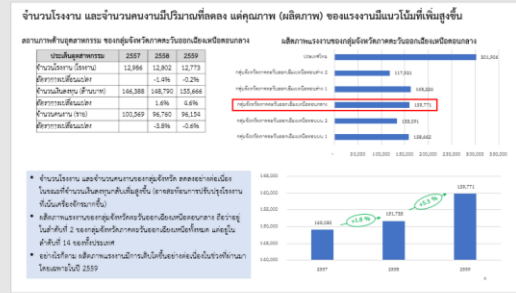
ปี	ชื่อ	จังหวัด	จำนวน	มูลค่า	มูลค่าต่อหัว	อันดับ
1	อุตสาหกรรมเกษตรและผลิตภัณฑ์เกษตร	ร้อยเอ็ด	211.94	254.94	1,203.17	1
2	อุตสาหกรรมเหมืองแร่	ร้อยเอ็ด	234,447.00	825,139.79	3,519.50	2
3	อุตสาหกรรมปิโตรเคมีและปิโตรเลียม	ร้อยเอ็ด	110,372.84	386,199.00	3,498.50	3
4	อุตสาหกรรมยานยนต์และชิ้นส่วนยานยนต์	ร้อยเอ็ด	22.99	28.92	1,257.80	4
5	อุตสาหกรรมสิ่งทอและเครื่องนุ่งห่ม	ร้อยเอ็ด	6.95	6.50	935.41	5
6	อุตสาหกรรมเคมีภัณฑ์	ร้อยเอ็ด	266,412.61	195,771.40	734.80	6
7	อุตสาหกรรมเครื่องจักรกลและเครื่องมือกล	ร้อยเอ็ด	2.16	4.14	1,916.67	7

ที่มา: กรมส่งเสริมการค้าระหว่างประเทศ กระทรวงพาณิชย์

2



3



4



5



6



7



8

สรุปประเด็นสำคัญ – ด้านอุตสาหกรรม

- ภาคอุตสาหกรรมของกลุ่มจังหวัดตะวันออกเฉียงเหนือตอนกลาง มีสัดส่วนค่อนข้างสูง แต่กลับมีมูลค่าที่ลดลง [สัดส่วนผลิตภัณฑ์มวลรวมสาขาอุตสาหกรรมต่อผลิตภัณฑ์มวลรวม (8) / อัตราการขยายตัวของภาคอุตสาหกรรม (16)]
- ผลิตภาพแรงงานของกลุ่มจังหวัดค่อนข้างต่ำ [ผลิตภาพแรงงานเฉลี่ย(14)]
- มีการบริหารจัดการการใช้พลังงานอยู่ในระดับค่อนข้างดี [สัดส่วนการใช้พลังงานขั้นสุดท้ายต่อผลิตภัณฑ์มวลรวม (10) / สัดส่วนการใช้พลังงานทดแทนต่อปริมาณการใช้พลังงานขั้นสุดท้าย (5) / ปริมาณการใช้พลังงานทดแทน (8) / ปริมาณการใช้ น้ำมันดีเซล (6)]
- ความต้องการ: ระบบ Logistics และการกระจายสินค้าที่มีประสิทธิภาพ / ระบบ Logistics และการกระจายสินค้าที่มีประสิทธิภาพ / แรงงานทักษะฝีมือ / การเจรจาจับคู่ทางธุรกิจ

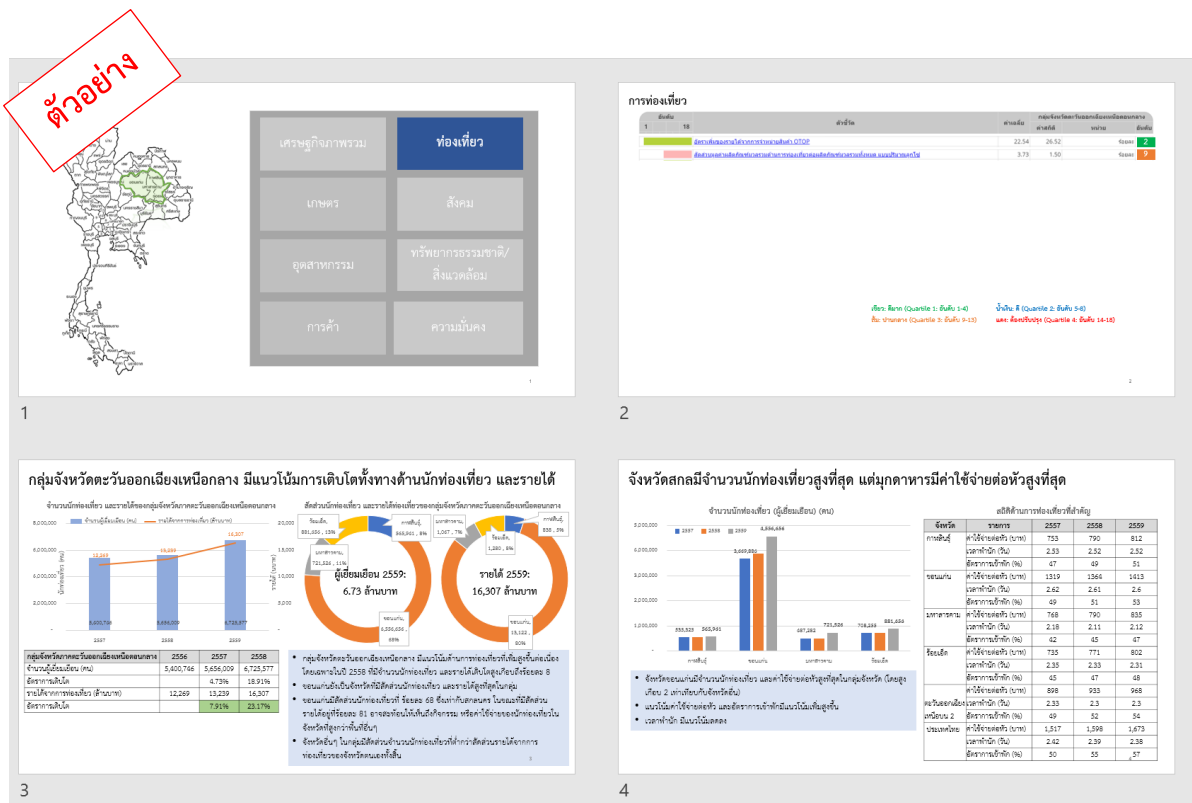
ตัวอย่าง



สรุปประเด็นสำคัญ – ด้านการค้า

- สัดส่วนมูลค่าทางเศรษฐกิจที่เกี่ยวข้องกับทางด้านการค้าค่อนข้างต่ำ [สัดส่วนมูลค่าสาขาการขนส่ง สถานที่เก็บสินค้า และคมนาคม (12)]
- มีจำนวนวิสาหกิจชุมชนที่จดทะเบียนที่สูง [จำนวนวิสาหกิจชุมชนและเครือข่ายวิสาหกิจชุมชนที่ได้รับอนุมัติจดทะเบียน (1)]
- มียอดขายผลิตภัณฑ์ OTOP ที่สูงและโตต่อเนื่อง [อัตราเพิ่มของรายได้จากการขายสินค้า OTOP (2)] โดยจังหวัดขอนแก่นมีสัดส่วนการจำหน่ายสูงที่สุดในกลุ่มจังหวัดตะวันออกเฉียงเหนือตอนกลาง

- ในช่วงที่ผ่านมายอดจำหน่ายผ้าไหมเติบโตขึ้นกว่าร้อยละ 6 ต่อปี โดยในปี 2559 มียอดจำหน่ายเกือบ 1,000 ล้านบาท และจังหวัดขอนแก่นยังเป็นมีสัดส่วนจำหน่ายหลัก
- ปัญหาความต้องการในพื้นที่: ตลาดรองรับผลิตภัณฑ์ / การพัฒนามูลค่าเพิ่ม หรือนวัตกรรมของผลิตภัณฑ์ / การตลาด

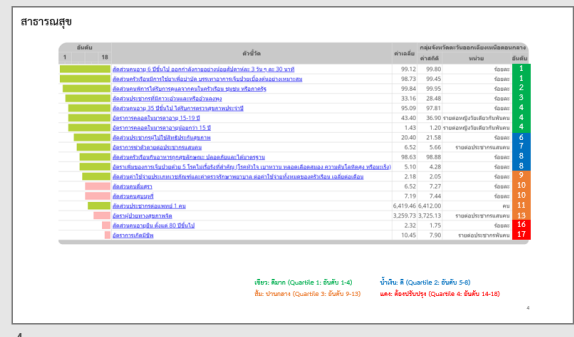
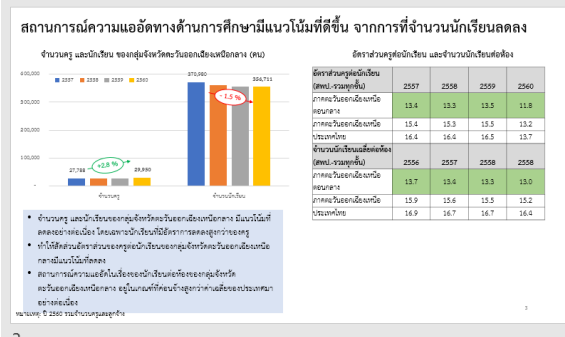
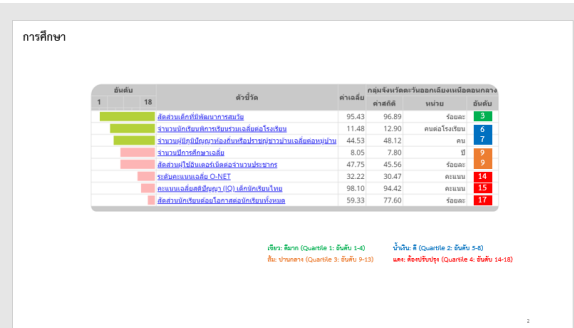


สรุปประเด็นสำคัญ – ด้านท่องเที่ยว

- สัดส่วนของภาคการท่องเที่ยวต่อเศรษฐกิจของกลุ่มจังหวัดตะวันออกเฉียงเหนือตอนกลางอยู่ในระดับปานกลาง [สัดส่วนมูลค่าผลิตภัณฑ์มวลรวมด้านการท่องเที่ยวต่อผลิตภัณฑ์มวลรวม (9)] โดยในช่วงที่ผ่านมาพบว่า มีจำนวนนักท่องเที่ยว และรายได้

จากการท่องเที่ยวที่เติบโตสูงขึ้นมา (อัตราการเติบโตของรายได้สูงกว่า อัตราการเติบโตของจำนวนนักท่องเที่ยว)

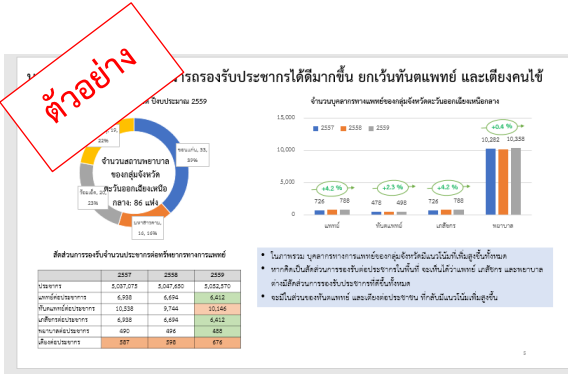
- จังหวัดขอนแก่น นับว่าเป็นจังหวัดด้านการท่องเที่ยวหลัก โดยมีสัดส่วนนักท่องเที่ยว ร้อยละ 68 และรายได้จากการท่องเที่ยว ร้อยละ 80 ของกลุ่มจังหวัด และเป็นเพียงจังหวัดเดียวที่มีสัดส่วนรายได้จากการท่องเที่ยวสูงกว่าสัดส่วนจำนวนนักท่องเที่ยว
- ปัญหา / ความต้องการ: การพัฒนาแหล่งท่องเที่ยวให้ได้มาตรฐาน / การเชื่อมโยงแหล่งท่องเที่ยว / กิจกรรมที่เชื่อมโยงกับวิถีชุมชน / ของที่ระลึก / พัฒนามาตรฐานธุรกิจบริการที่เกี่ยวข้อง



สรุปประเด็นสำคัญ – ด้านสังคม

สาธารณสุข

- จำนวนคนสูงอายุน้อย และเด็กทารกแรกเกิดมีความเสี่ยงสูง [สัดส่วนอายุยืน ตั้งแต่ 80 ปีขึ้นไป (16)/อัตราการเกิดมีชีพ(17)]
- สุขภาพโดยรวมของประชากรอยู่ในเกณฑ์ที่ค่อนข้างดี [ประชากรมีภาวะอ้วน (3) / อัตราการเพิ่มของโรคเรื้อรัง (8)] แม้จะยังมีปัญหาในเรื่องของสุขภาพจิตอยู่บ้าง [อัตราผู้ป่วยสุขภาพจิต (13) / อัตราฆ่าตัวตายต่อประชากรแสนคน (7)]
- คนในพื้นที่จะมีการดูแลสุขภาพเบื้องต้นที่ดี [คนอายุ 6 ปีขึ้นไป ออกกำลังกาย (1) / คนในครัวเรือนมีการใช้ยาเพื่อบำบัด บรรเทาอาการเจ็บป่วยเบื้องต้นอย่างเหมาะสม (1) / สัดส่วนคนไปตรวจสุขภาพ (4) / คนในครัวเรือนกินอาหารถูกสุขลักษณะ ปลอดภัย และได้มาตรฐาน (8)] / แต่ยังคงพบปัญหาในเรื่องของ พฤติกรรมการดื่มสุรา และยาสูบอยู่ [ดื่มสุรา(10)/ยาสูบ(10)]
- ทรัพยากรทางการแพทย์โดยรวมมีแนวโน้มที่เพิ่มขึ้น แต่ยังคงมี อัตราส่วนการรองรับประชาชนที่ค่อนข้างสูงอยู่ [สัดส่วน ประชากรต่อแพทย์ 1 คน (11)] โดยเฉพาะของทันตแพทย์
- มีการดูแลคนพิการที่ดี [สัดส่วนคนพิการได้รับการดูแล (2)]
- คนไปใช้สิทธิประกันสุขภาพค่อนข้างสูง [สัดส่วนผู้ไปใช้สิทธิ ประกันสุขภาพ (6)]



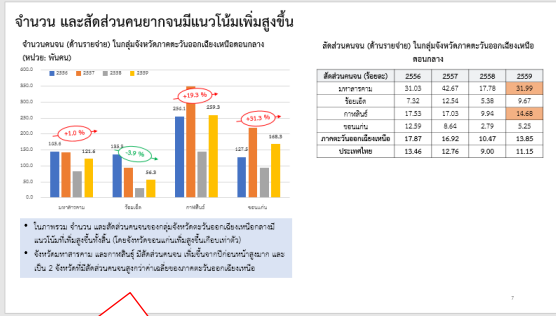
5

ความยากจน

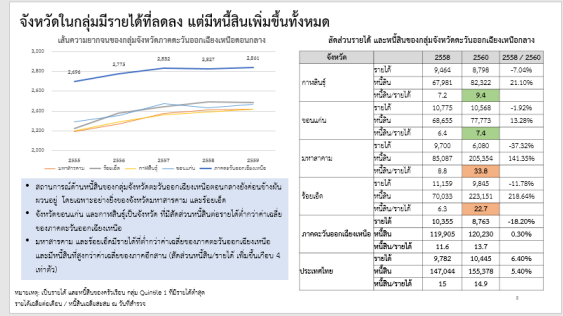
อันดับ	ปี	จังหวัด	ค่าเฉลี่ย	ค่าสูงสุด	ค่าต่ำสุด	อันดับ
1	2018	จังหวัด	90.34	96.44	85.2	2
		จังหวัด	6.80	6.27	7.35	3
		จังหวัด	11.15	15.40	6.90	4
		จังหวัด	15.37	16.68	14.06	5
		จังหวัด	6.86	4.23	9.04	6

จังหวัด: Rank (Quantile 1: อันดับ 1-4) อันดับ: 5 (Quantile 2: อันดับ 5-6)
ปี: Rank (Quantile 3: อันดับ 7-13) Rank: Rank (Quantile 4: อันดับ 14-18)

6



7



8

ตัวอย่าง

อันดับ	ปี	จังหวัด	ค่าเฉลี่ย	ค่าสูงสุด	ค่าต่ำสุด	อันดับ
1	2018	จังหวัด	99.32	99.95	98.69	1
		จังหวัด	81.17	86.39	75.95	2
		จังหวัด	99.76	99.97	99.55	3
		จังหวัด	99.08	99.97	98.19	4
		จังหวัด	1.38	1.62	1.14	5
		จังหวัด	99.00	99.46	98.54	6
		จังหวัด	92.71	97.60	87.82	7
		จังหวัด	46,485.70	2,247.21	8.00	8
		จังหวัด	37.41	46.04	29.78	9
		จังหวัด	88.44	88.80	88.08	10
		จังหวัด	50.82	49.89	51.65	11
		จังหวัด	78.91	81.23	76.59	12
		จังหวัด	81.15	87.75	74.55	13
		จังหวัด	8.20	4.34	12.06	14
		จังหวัด	1.76	2.20	1.32	15
		จังหวัด	196.19	180.40	211.89	16
		จังหวัด	99.24	99.80	98.68	17
		จังหวัด	43.10	44.24	41.96	18
		จังหวัด	6.42	6.26	6.58	19
		จังหวัด	6.47	6.23	6.71	20
		จังหวัด	95.27	97.75	92.79	21
		จังหวัด	3.12	7.00	0.24	22
		จังหวัด	6,968.49	1,983.04	14.00	23
		จังหวัด	52.72	51.47	53.97	24
		จังหวัด	2,000.84	1,252.80	2,811.00	25
		จังหวัด	20.97	22.24	19.70	26
		จังหวัด	20,512.04	16,979.91	24,000.00	27
		จังหวัด	46.43	47.30	45.56	28
		จังหวัด	19.08	14.60	23.57	29

จังหวัด: Rank (Quantile 1: อันดับ 1-4) อันดับ: 5 (Quantile 2: อันดับ 5-6)
ปี: Rank (Quantile 3: อันดับ 7-13) Rank: Rank (Quantile 4: อันดับ 14-18)

9

การเข้าถึงระบบสาธารณสุข

ดัชนีการเข้าถึงระบบสาธารณสุข (ค่าปรับจูน)

จังหวัด	2018	2019	อันดับ	2018	2019
กรุงเทพฯ	86.08	86.37	อันดับ 1	88.4	91.7
ภาคใต้	78.13	77.37	อันดับ 2	89.1	93.4
ภาคเหนือ	95.02	96.19	อันดับ 3	96.3	91.2
ภาคกลาง	92.73	92.72	อันดับ 4	93.7	98.2
ภาคตะวันออกเฉียงใต้	67.67	70.43	อันดับ 5		
ภาคตะวันออก	83.85	86.43	อันดับ 6		
ประเทศไทย	80.11	82.86	อันดับ 7		

ดัชนีการเข้าถึงระบบสาธารณสุข (ค่าปรับจูน)

จังหวัด	2017	2018	2019	อันดับ	2018	2019
กรุงเทพฯ	13.7	21.3	21.9	อันดับ 1	28.7	24.3
ภาคใต้	13.7	20.1	24.2	อันดับ 2	27.8	23.9
ภาคเหนือ	28.4	28.2	28.9	อันดับ 3	32.9	32.1
ภาคกลาง	43.6	71.8	45.8	อันดับ 4	23.3	36.2
ภาคตะวันออกเฉียงใต้	42.5	45.4	42.0	อันดับ 5		
ภาคตะวันออก	34.8	41.6	44.4	อันดับ 6		
ประเทศไทย	39.8	74.3	88.4	อันดับ 7		

10

สาธารณสุข

การเข้าถึงระบบสาธารณสุข

จังหวัด	2017	2018	2019	2019	อันดับ	2018	2019
กรุงเทพฯ	24.83	26.01	34.24	41.41	อันดับ 1	33.28	37.99
ภาคใต้	23.37	26.71	28.09	33.54	อันดับ 2	43.28	32.08
ภาคเหนือ	29.51	33.18	39.24	45.56	อันดับ 3	40.11	36.64
ภาคกลาง	27.88	32.23	37.82	43.01	อันดับ 4	33.17	38.79
ภาคตะวันออกเฉียงใต้	24.50	28.41	34.43	42.04	อันดับ 5		
ภาคตะวันออก	26.86	30.22	36.02	42.45	อันดับ 6		
ประเทศไทย	32	34.18	44.3	49.69	อันดับ 7		

11

ปัญหา / ความต้องการ - สังคม

ด้านการศึกษา

- โอกาสและการเข้าถึงการจัดการศึกษามีคุณภาพ
- เป็นศูนย์กลางการศึกษาของภูมิภาค

ด้านสาธารณสุข

- การเข้าถึงบริการทางการแพทย์และสาธารณสุข (การป้องกันโรค การส่งเสริมสุขภาพอนามัย การรักษาพยาบาล และการฟื้นฟูสุขภาพ)

12

ด้านการศึกษา

- โอกาสและการเข้าถึงการจัดการศึกษาที่มีคุณภาพ
- เป็นศูนย์กลางการศึกษาของภูมิภาค

ความยากจน

- ประชาชนในจังหวัดมีอาชีพ ส่งผลให้อัตราการพึ่งพิงที่ค่อนข้างต่ำ [คนอายุ 15-59 ปี มีอาชีพและมีรายได้ (2) / สัดส่วนคนอายุ 60 ปีขึ้นไปมีอาชีพและมีรายได้ (2) / อัตราพึ่งพิง (3)]
- ประชาชนมีงานทำ แต่อาจมีรายได้ที่ต่ำ ทำให้กลุ่มจังหวัดมีสัดส่วนคนยากจนที่สูง [สัดส่วนคนจน (14) / รายได้ครัวเรือนเฉลี่ย (15) / อัตราการออม (15) / สัดส่วนครัวเรือนที่มีรายได้มากกว่ารายจ่ายร้อยละ 10 ขึ้นไป (13)] โดยในช่วงที่ผ่านมา มีแนวโน้มเพิ่มสูงขึ้นอย่างเห็นได้ชัด
- ครัวเรือนยังมีสัดส่วนหนี้สินที่สูง [หนี้สินเฉลี่ยต่อรายได้ (15)] แต่ส่วนใหญ่ยังเป็นหนี้ในระบบ [สัดส่วนครัวเรือนที่มีหนี้ในระบบต่อหนี้ทั้งหมด (1)]
- เส้นความยากจนของจังหวัดในกลุ่ม ยังคงอยู่ต่ำกว่าของภาคตะวันออกเฉียงเหนือทั้งสิ้น

ความเสมอภาค

- ยังคงมีความเสมอภาคทางด้านรายได้ที่ค่อนข้างดี [ค่าสัมประสิทธิ์ความไม่เสมอภาคด้านรายได้ (3) / รายได้เฉลี่ยต่อ

หัวของประชากรที่มีรายได้ต่ำสุด (12) / มูลค่าทรัพย์สินของประชากรที่มีรายได้ต่ำสุด (3)]

- ผู้หญิงมีบทบาทในการทำงานบ้าง แต่ยังไม่ถึงระดับบริหาร [สัดส่วนแรงงาน เพศหญิง ต่อประชากรทั้งหมด(6)/ สัดส่วนผู้หญิงในระดับบริหารหรือในระดับการตัดสินใจ(14)]
- มีการดูแลผู้สูงอายุที่ดีระดับหนึ่ง [สัดส่วนผู้สูงอายุอยู่ลำพัง (7)/ผู้สูงอายุพักอยู่ชั้นล่าง (4)] แต่ยังคงต้องมีการพัฒนาการดูแลผู้สูงอายุเพิ่มขึ้น [สัดส่วนผู้สูงอายุที่มีรูปแบบห้องน้ำที่เหมาะสม (15)]

การเข้าถึงสาธารณูปโภค

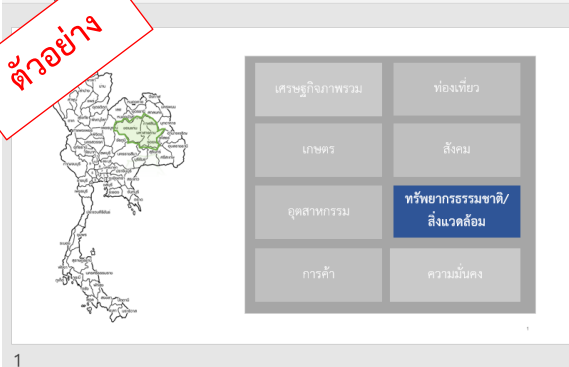
- คร้วเรือนในพื้นที่มีน้ำใช้ที่เพียงพอ [คร้วเรือนมีการเข้าถึงน้ำประปา (1) / คร้วเรือนมีน้ำสะอาด (1)]
- มีอัตราการเกิดอุบัติเหตุบนท้องถนนที่ต่ำ [3]
- การเข้าถึงอินเทอร์เน็ตที่สูงกว่าค่าเฉลี่ยของภาคตะวันออกเฉียงเหนือ

ความอบอุ่นในครอบครัว และปัญหาสังคมอื่นๆ

- คนในพื้นที่มีการทำกิจกรรมร่วมกันอยู่บ้าง [คนอายุ 6 ปีขึ้นไป ปฏิบัติกิจกรรมทางศาสนาอย่างน้อยสัปดาห์ละ 1 ครั้ง (1) / คนในคร้วเรือนมีส่วนร่วมทำกิจกรรมสาธารณะเพื่อประโยชน์ของหมู่บ้าน/ชุมชน หรือท้องถิ่น(6)]

- มีปัญหาสังคมในพื้นที่ที่ค่อนข้างต่ำ [อัตราเด็กที่อยู่ในการคุมประพฤติ (1) / อัตราการคลอดในมารดาอายุน้อยกว่า 15 ปี (4) / อัตราเหตุการณ์ความรุนแรงในครอบครัว (4) / อัตราการจดทะเบียนหย่า (7)]

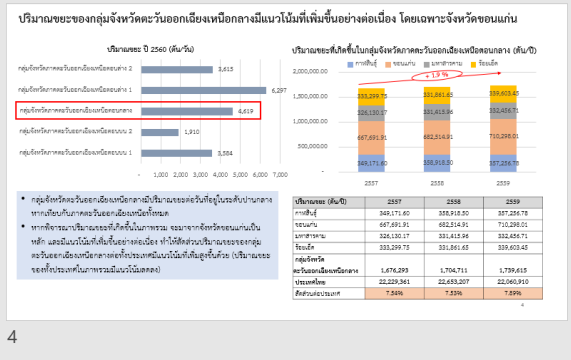
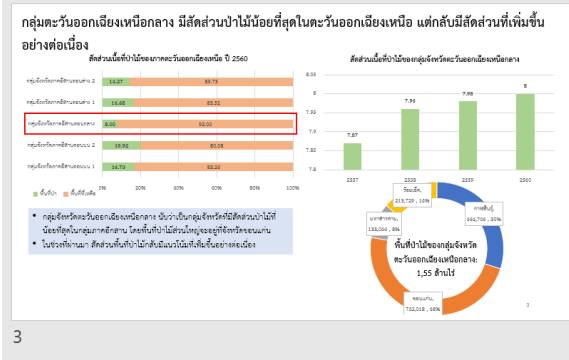
ตัวอย่าง



สิ่งแวดล้อม

อันดับ	จังหวัด	ค่าเฉลี่ย	ค่าสถิติ	หมายเหตุ	อันดับ
1	สมุทรสาคร (ภาคกลาง)	66.33	66.00	คะแนน (1-100)	16
	ปทุมธานี	811.46	4,619.00	คะแนน	17
	สกลนคร	25.90	8.00	คะแนน	17
ประเทศไทย (รวมทุกภาค)		5.72	17.00	คะแนน	80

สีเขียว: ดีเยี่ยม (Quartile 1: อันดับ 1-4)
 สีเหลือง: ดี (Quartile 2: อันดับ 5-8)
 สีส้ม: พอใช้ (Quartile 3: อันดับ 9-13)
 สีแดง: แย่ (Quartile 4: อันดับ 14-18)

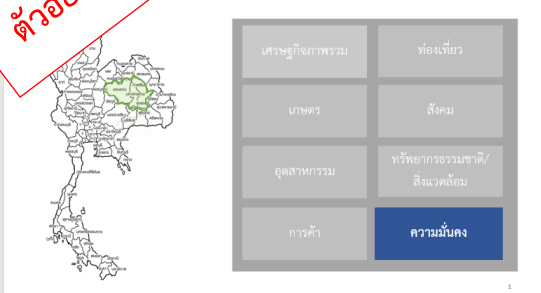


สรุปประเด็นสำคัญ – ด้านทรัพยากรธรรมชาติ/สิ่งแวดล้อม

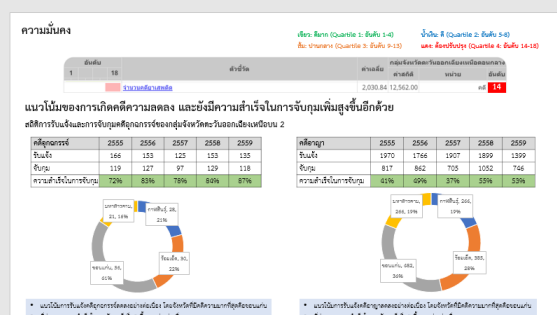
- กลุ่มจังหวัดมีสัดส่วนพื้นที่ป่าไม้ที่น้อย [สัดส่วนพื้นที่ป่าไม้ต่อพื้นที่จังหวัด(17)] แต่มีความพยายามในการเพิ่มพื้นที่ป่ามากขึ้นในช่วงที่ผ่านมา จังหวัดขอนแก่นเป็นจังหวัดที่มีสัดส่วนพื้นที่ป่าสูงที่สุดในกลุ่มจังหวัดตะวันออกเฉียงเหนือตอนกลาง

- กลุ่มจังหวัดมีปริมาณขยะที่สูง [ปริมาณขยะมูลฝอย (ตันต่อวัน) (16)] โดยใน แต่ละปีมีขยะเพิ่มขึ้นเฉลี่ยร้อยละ 1.6 จังหวัดขอนแก่น เป็นจังหวัดที่มีปริมาณขยะสูงที่สุดในกลุ่มจังหวัดตะวันออกเฉียงเหนือตอนกลาง
- คุณภาพน้ำของกลุ่มจังหวัดอยู่ในเกณฑ์ที่ค่อนข้างดี [ดัชนีคุณภาพน้ำผิวดิน (WQI)(6)]
- มีการร้องเรียนเรื่องมลพิษที่ค่อนข้างสูง [จำนวนเรื่องร้องเรียนปัญหามลพิษ (10)]

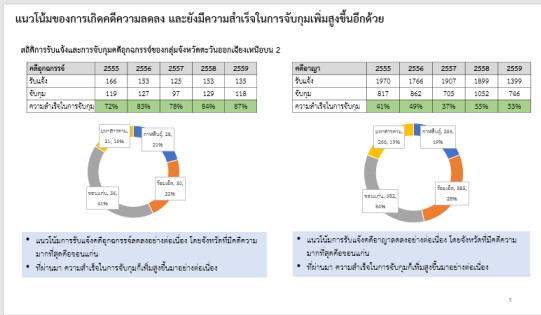
ตัวอย่าง



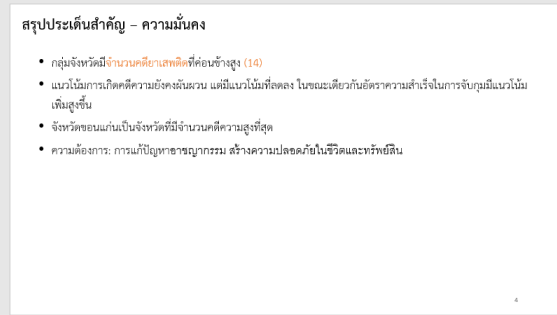
1



2



3



4

สรุปประเด็นสำคัญ – ความมั่นคง

- กลุ่มจังหวัดมีจำนวนคดียาเสพติดที่ค่อนข้างสูง (14)
- แนวโน้มการเกิดคดีความยังคงผันผวน แต่มีแนวโน้มที่ลดลง ในขณะเดียวกันอัตราความสำเร็จในการจับกุมมีแนวโน้มเพิ่มสูงขึ้น
- จังหวัดขอนแก่นเป็นจังหวัดที่มีจำนวนคดีความสูงที่สุด
- ความต้องการ: การแก้ปัญหาอาชญากรรม สร้างความปลอดภัยในชีวิตและทรัพย์สิน