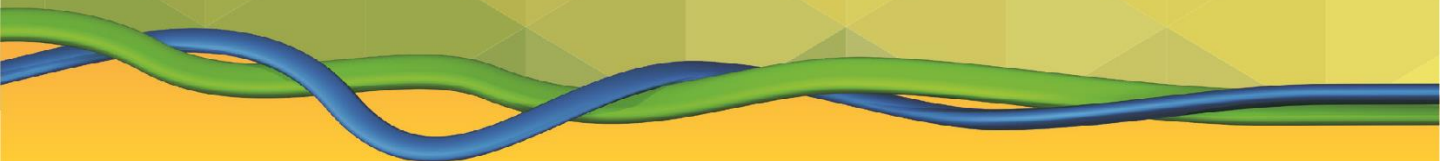




รายงานผลการพัฒนารายจังหวัด

จังหวัดลำพูน

Competitive Benchmark



ลำดับนำเสนอ

- ▶ บทสรุปผู้บริหาร
- ▶ สรุปผลระดับการพัฒนาตามทิศทางแผนพัฒนาเศรษฐกิจและสังคมแห่งชาติฉบับที่ 12
- ▶ สรุปผลระดับการพัฒนา 8 ด้านสำคัญ

เศรษฐกิจภาพรวม	การท่องเที่ยว
การเกษตร	ด้านสังคม
ภาคอุตสาหกรรม	ด้านทรัพยากรธรรมชาติ/ สิ่งแวดล้อม
การค้าและ ธุรกิจขนาดย่อม	ด้านความมั่นคง

- ▶ ข้อมูลพื้นฐานทั่วไปของจังหวัด

บทสรุปผู้บริหาร

สืบเนื่องจากพระราชบัญญัติระเบียบบริหารราชการแผ่นดิน พ.ศ. 2534 ซึ่งแก้ไขเพิ่มเติมโดยพระราชบัญญัติระเบียบบริหารราชการแผ่นดิน (ฉบับที่ 7) พ.ศ. 2550 มาตรา 52 วรรคสาม มาตรา 53/1 และมาตรา 53/2 ได้กำหนดให้จังหวัดและกลุ่มจังหวัดสามารถยื่นคำขอจัดตั้งงบประมาณ และให้ถือว่าจังหวัดและกลุ่มจังหวัดเป็นส่วนราชการตามกฎหมายว่าด้วยวิธีการงบประมาณ โดยการจัดทำแผนพัฒนาจังหวัดและกลุ่มจังหวัดระยะ 4 ปี ให้สอดคล้องกับแนวทางการพัฒนาเศรษฐกิจและสังคมในระดับชาติและความต้องการของประชาชนในพื้นที่ อันเป็นกรอบแนวทางการดำเนินงานเพื่อประโยชน์ในการบริหารงานแบบบูรณาการในการแก้ไขปัญหาและพัฒนาพื้นที่ในเขตจังหวัดและกลุ่มจังหวัดได้อย่างมีประสิทธิภาพ และตอบสนองความต้องการของประชาชนให้ได้รับประโยชน์สูงสุด

โครงการพัฒนาศักยภาพในการเชื่อมโยงระดับภูมิภาคและจัดทำแผนยุทธศาสตร์เพื่อสนับสนุนการพัฒนาระดับกลุ่มจังหวัด จึงจัดทำขึ้นเพื่อประโยชน์ในการประเมินระดับการพัฒนาในการบริหารยุทธศาสตร์จังหวัดและกลุ่มจังหวัดในมาตรฐานเดียวกัน และเพื่อเป็นแนวทางและหลักการสำหรับทบทวนแผนฯ ที่มีคุณภาพ

ผลการพัฒนาเชิงเปรียบเทียบระดับจังหวัดตามทิศทางของแผนพัฒนาเศรษฐกิจและสังคมแห่งชาติฉบับที่ 12 ภายใต้โครงการฯ รวมทั้งสิ้น 133 ตัวชี้วัด จังหวัดลำพูนมีตัวชี้วัดที่มีค่าสถิติมากกว่าค่าเฉลี่ยรวม 72 ตัวชี้วัด (แบ่งเป็นด้านเศรษฐกิจ 11 ตัวชี้วัด ด้านสังคม 40 ตัวชี้วัด ด้านทรัพยากรธรรมชาติและสิ่งแวดล้อม 15 ตัวชี้วัด และอื่น ๆ 6 ตัวชี้วัด) ทั้งนี้ตัวชี้วัดที่มีค่าสถิติน้อยกว่าค่าเฉลี่ยที่ควรให้ความสำคัญในการพัฒนาในลำดับต้นๆ คือ อัตราผู้ป่วยทางสุขภาพจิต สัดส่วนขยะมูลฝอยชุมชนที่ถูกนำไปใช้ประโยชน์ สัดส่วนหนี้เสียต่อปริมาณเงินให้กู้ยืมเพื่อการเกษตร และสัดส่วนการใช้ประโยชน์ที่ดินเพื่อการเกษตร

ในส่วนของแผนพัฒนาของจังหวัดลำพูน พ.ศ. 2561 – 2565 ซึ่งประกอบด้วย 5 ประเด็นยุทธศาสตร์ จำแนกเป็นประเด็นยุทธศาสตร์ด้านเศรษฐกิจ ด้านสังคม และด้านทรัพยากรธรรมชาติและสิ่งแวดล้อม ซึ่งมีความสอดคล้องกับทิศทางการพัฒนาตามแผนพัฒนาเศรษฐกิจและสังคมแห่งชาติ ฉบับที่ 12 เมื่อพิจารณาจากตัวชี้วัดที่สำคัญ พบว่าโครงสร้างเศรษฐกิจที่สำคัญของจังหวัดลำพูนประกอบด้วยภาคอุตสาหกรรม ภาคเกษตร ภาคการค้า ภาคท่องเที่ยว และอื่น ๆ ตามลำดับ มีอัตราการขยายตัวทางเศรษฐกิจโดยรวมเพิ่มขึ้นร้อยละ 1.70 โดยภาคการค้า และท่องเที่ยวมีอัตราการขยายตัวเพิ่มขึ้นในขณะที่ภาคอุตสาหกรรมและภาคเกษตรมีอัตราการขยายตัวลดลง จังหวัดลำพูนมีพื้นที่ใช้ประโยชน์ทางการเกษตรรวมทั้งสิ้น 0.80 ล้านไร่ สินค้าเกษตรสำคัญของจังหวัด ได้แก่ ลำไย ข้าว ข้าวโพดเลี้ยงสัตว์ ใก่นื้อ ใก่น้ำมัน และใก่น้ำ มีจำนวนโรงงานอุตสาหกรรมรวม 949 โรงงาน เงินลงทุนรวม 36,006 ล้านบาท ธุรกิจขนาดกลางและขนาดย่อมมีกำไรเพิ่มมากขึ้น การท่องเที่ยวมีการขยายตัวทั้งจำนวนและรายได้ โดยในปี 2559 มีจำนวนผู้เยี่ยมเยือนรวม 1.08 ล้านคน มีรายได้จากการท่องเที่ยวรวม 1,385 ล้านบาท อย่างไรก็ตามการเติบโตทางเศรษฐกิจมาพร้อมกับปัญหาสิ่งแวดล้อมที่มากขึ้น อาทิเช่น ปริมาณการปล่อยก๊าซเรือนกระจกเพิ่มขึ้น และคุณภาพน้ำที่เสื่อมโทรม นอกจากนี้ยังพบปัญหาด้านสังคม เช่น แรงงานมีอัตราการว่างงานเพิ่มขึ้น ปัญหายาเสพติด การเข้าถึงบริการสาธารณะ มีจำนวนนักเรียนที่ด้อยโอกาสอยู่ในสัดส่วนที่สูงถึงร้อยละ 78.2 เป็นต้น

จากผลการวัดระดับการพัฒนาดังกล่าวนี้ จังหวัดควรให้ความสำคัญในการแก้ไขปัญหาสิ่งแวดล้อมควบคู่ไปกับการพัฒนาเศรษฐกิจให้มีการเจริญเติบโตอย่างต่อเนื่องและยั่งยืน พร้อมทั้งควรให้ความสำคัญในการแก้ไขปัญหาความเหลื่อมล้ำด้านรายได้ แก้ปัญหายาเสพติด การเข้าถึงบริการสาธารณะ รวมไปถึงการพัฒนาคุณภาพชีวิตของคนในจังหวัดให้มีสุขภาพจิตและการเป็นอยู่ที่ดีสอดคล้องกับความเจริญเติบโตทางเศรษฐกิจ

สรุปผลระดับการพัฒนาตามทิศทางแผนพัฒนาเศรษฐกิจและสังคมแห่งชาติฉบับที่ 12

อันดับ	อันดับ	76	รวมทุกตัวชี้วัด แยกรายยุทธศาสตร์ตามแผนฯ 12	ค่าเฉลี่ย	จังหวัดลำพูน		
					ค่าสถิติ	หน่วย	อันดับ
			(2561)สัดส่วนครัวเรือนที่มีส่วนร่วมทำกิจกรรมสาธารณะเพื่อประโยชน์ชุมชนหรือ...	99.54	99.95	ร้อยละ	10
			(2559)อัตราการเกิดคดีอาชญากรรมต่อประชากรแสนคน	92	68	คดีต่อประชากรแสนคน	35
			(2559)สัดส่วนคดีที่รับยกฟ้องต่อคดีที่รับแจ้ง	66.22	62.45	ร้อยละ	54
			(2560)สัดส่วนเด็กที่มีพัฒนาการสมวัย	95.84	93.16	ร้อยละ	67
			(2560)สัดส่วนศูนย์พัฒนาเด็กเล็กต่อจำนวนหมู่บ้าน	66.19	86.87	ร้อยละ	4
			(2559)คะแนนเฉลี่ยสติปัญญา (IQ) เด็กนักเรียนไทย ชั้นป.1	98.10	101.64	คะแนน IQ	12
			(2559)ร้อยละของเด็กนักเรียนที่มีคะแนน EQ ไม่ต่ำกว่าเกณฑ์มาตรฐาน	77.03	74.23	ร้อยละ	54
			(2561)อัตราเพิ่มของผู้เรียนระบบทวิภาคี	10.54	46.83	ร้อยละ	10
			(2560)อัตราส่วนการออมเฉลี่ยต่อรายได้เฉลี่ยของครัวเรือน	20.42	18.03	ร้อยละ	42
			(2561)สัดส่วนคนอายุ 60 ปีขึ้นไป มีอาชีพและมีรายได้	94.97	96.67	ร้อยละ	23
			(2561)สัดส่วนคนอายุ 15-59 ปี มีอาชีพและมีรายได้	99.38	99.68	ร้อยละ	15
			(2560)สัดส่วนแรงงานเพศหญิงต่อประชากรแรงงาน	43.80	45.71	ร้อยละ	12
			(2560)สัดส่วนผู้หญิงในระดับบริหารหรือในระดับการตัดสินใจต่อจำนวนแรงงาน...	28.62	43.82	ร้อยละ	3
			(2560)จำนวนปีการศึกษาเฉลี่ย	8.00	8.10	ปี	33
			(2560)ระดับคะแนนเฉลี่ย O-NET ชั้นมัธยมศึกษาตอนปลาย	32.22	33.03	คะแนน	26
			(2560)สัดส่วนผู้ใช้อินเทอร์เน็ตต่อจำนวนประชากร	49.69	47.00	ร้อยละ	38
			(2558)อัตราการอ่านของคนไทยอายุ 6 ปีขึ้นไป	74.9	76.5	ร้อยละ	38
			(2560)อัตราการเกิดมีชีพ	10.3	7.7	รายต่อประชากรพันคน	56
			(2560)สัดส่วนคนอายุเกิน ตั้งแต่ 80 ปีขึ้นไป	2.23	2.90	ร้อยละ	13
			(2559)อัตราเพิ่มของกรเงินออมด้วย 5 โรคใหม่เรื่องที่สำคัญ (โรคหัวใจ...	4.45	2.26	ร้อยละ	20
			(2561)สัดส่วนครัวเรือนกินอาหารถูกสุขลักษณะ ปลอดภัยและได้มาตรฐาน	99.05	98.55	ร้อยละ	62
			(2561)สัดส่วนครัวเรือนมีการใช้จ่ายเพื่อบำบัด นรเรทอากาศเริ่มป่วยเนื่องด...	99.24	99.07	ร้อยละ	54
			(2561)สัดส่วนคนอายุ 35 ปีขึ้นไป ได้รับการตรวจสุขภาพประจำปี	95.96	98.71	ร้อยละ	31
			(2561)สัดส่วนคนสูบบุหรี่	6.49	5.36	ร้อยละ	28
			(2561)สัดส่วนคนดื่มสุรา	6.41	7.98	ร้อยละ	59
			(2560)สัดส่วนประชากรที่มีภาวะอ้วนและหรืออ้วนลงพุง	32.84	33.53	ร้อยละ	40
			(2559)อัตราผู้เสียชีวิตจากอุบัติเหตุบนท้องถนนต่อประชากรแสนคน	36.92	42.56	รายต่อประชากรแสนคน	55
			(2561)สัดส่วนคนอายุ 6 ปีขึ้นไป ออกกำลังกายอย่างน้อยสัปดาห์ละ 3 วัน ๆ...	99.46	99.80	ร้อยละ	19
			(2560)อัตราการฆ่าตัวตายต่อประชากรแสนคน	6.34	8.92	รายต่อประชากรแสนคน	63
			(2560)อัตราผู้ป่วยทางสุขภาพจิต	3,293	4,983	รายต่อประชากรแสนคน	74
			(2559)อัตราการคลอดในมารดาอายุ 15-19 ปี	42.9	27.1	รายต่อหญิงวัยเดียวกันพันคน	4
			(2559)อัตราการคลอดในมารดาอายุ 10-14 ปี	1.4	0.9	รายต่อหญิงวัยเดียวกันพันคน	11
			(2560)สัดส่วนค่าใช้จ่ายประเภทเวชภัณฑ์และค่าตรวจรักษาพยาบาล ต่อค่าใช้จ่าย...	2.23	3.64	ร้อยละ	70
			(2560)สัดส่วนผู้สูงอายุที่พักอาศัยอยู่ในห้องนอนชั้นล่างหรืออยู่บ้านชั้นเดียว	80.74	77.65	ร้อยละ	54
			(2560)สัดส่วนผู้สูงอายุที่มีห้องน้ำห้องส้วมแบบโถนั่งห้อยเท้าภายในบ้าน	46.93	51.14	ร้อยละ	30
			(2560)อัตราเด็กที่อยู่ในการคุมประพฤติ	0.36	0.45	คดีต่อเยาวชนพันคน	54
			(2560)อัตราเหตุการณ์ความรุนแรงในครอบครัว	6.10	6.98	เหตุการณ์ต่อแสนครัวเรือน	47
			(2560)อัตราพึ่งพิง	50.06	52.83	ร้อยละ	57
			(2559)สัดส่วนผู้สูงอายุอยู่ลำพังคนเดียว	6.62	8.30	ร้อยละ	58
			(2560)อัตราการจดทะเบียนหย่า	5.65	7.43	คู่ต่อพันครัวเรือน	72
			(2560)สัดส่วนของครอบครัวขยาย	37.41	33.49	ร้อยละ	55
			(2560)สัดส่วนครัวเรือนที่มีรายได้สูงกว่ารายจ่ายร้อยละ 10 ขึ้นไป	53.53	51.43	ร้อยละ	43
			(2559)สัดส่วนครัวเรือนที่มีบ้านและที่ดินเป็นของตนเอง	78.81	88.19	ร้อยละ	29
			(2560)สัดส่วนครัวเรือนที่มีน้ำประปาใช้ในครัวเรือน	82.86	91.15	ร้อยละ	29
			(2561)สัดส่วนครัวเรือนมีน้ำใช้เพียงตลอดปี อย่างน้อยคนละ 45 ลิตรต่อวัน...	99.83	99.97	ร้อยละ	27
			(2561)สัดส่วนคนอายุ 6 ปีขึ้นไปปฏิบัติตามกิจกรรมทางศาสนาอย่างน้อยสัปดาห์ละ...	99.56	99.97	ร้อยละ	2
			(2560)รายได้เฉลี่ยต่อหัวของกลุ่มประชากรร้อยละ 40 ที่มีรายได้ต่ำสุด	9,368	9,438	บาทต่อเดือนต่อคน	31
			(2560)รายได้ครัวเรือนเฉลี่ย	23,552	24,468	บาทต่อเดือน	29
			(2560)ค่าสัมประสิทธิ์ความไม่เสมอภาคด้านรายได้ (Gini coefficient)	0.421	0.378	คะแนน Gini (0-1)	16
			(2560)มูลค่าสินทรัพย์ทางการเงินของกลุ่มประชากรร้อยละ 40 ที่มีรายได้ต่ำส...	45,405	21,573	บาทต่อครัวเรือน	61
			(2559)สัดส่วนคนจนด้านรายจ่าย	11.15	4.53	ร้อยละ	30
			(2560)สัดส่วนหนี้สินเฉลี่ยต่อรายได้เฉลี่ยของครัวเรือนกลุ่มที่ยากจนที่สุด	14.21	12.22	ร้อยละ	22
			(2560)อัตราการเข้าเรียนของประชากรวัยเรียนในระดับการศึกษาขั้นพื้นฐาน	92.87	104.96	ร้อยละ	-
			(2560)สัดส่วนนักเรียนต่อโอกาสต่อนักเรียนทั้งหมด	62.72	72.89	ร้อยละ	58
			(2560)จำนวนนักเรียนที่การเรียนร่วมเฉลี่ยต่อโรงเรียน	12	10	คนต่อโรงเรียน	47
			(2559)สัดส่วนแรงงานนอกระบบที่อยู่ในระบบประกันสังคมต่อกำลังแรงงานทั้งหมด...	5.79	12.17	ร้อยละ	3
			(2560)สัดส่วนแรงงานที่เป็นสมาชิกกองทุนการออมแห่งชาติต่อกำลังแรงงานท...	1.54	1.31	ร้อยละ	39
			(2560)สัดส่วนประชากรต่อแพทย์ 1 คน	2,254	2,431	คน	32
			(2561)สัดส่วนประชากรในการเข้าถึงสวัสดิการ	99.95	99.97	ร้อยละ	4
			(2560)สัดส่วนประชากรที่ไม่ใช้สิทธิประกันสุขภาพ	20.58	22.90	ร้อยละ	21
			(2561)สัดส่วนคนพิการได้รับการดูแลจากคนในครัวเรือน ชุมชน หรือภาครัฐ	99.95	100.00	ร้อยละ	1
			(2561)จำนวนสำนักงานการขอรับความช่วยเหลือจากกองทุนยุติธรรม	81	15	สำนักงาน	74
			(2560)สัดส่วนครัวเรือนที่มีหนี้ในระบบต่อครัวเรือนที่มีหนี้ทั้งหมด	90.76	93.97	ร้อยละ	30
			(2559)สัดส่วนองค์กรชุมชน (สหกรณ์และกลุ่มเกษตรกร) ที่มีเสถียรภาพทางการ...	50.16	55.26	ร้อยละ	25
			(2559)จำนวนองค์กรชุมชนต่อประชากรแสนคน	136.20	325.90	แห่ง	6
			(2558)สัดส่วนครัวเรือนที่มีคนในครัวเรือนเป็นสมาชิกกลุ่มหรือองค์กรชุมชนที่จ...	78.47	81.03	ร้อยละ	34
			(2560)จำนวนวิสาหกิจชุมชนและเครือข่ายวิสาหกิจชุมชนที่ได้รับการจัดท...	1,128	976	แห่ง	30
			(2560)สัดส่วนศูนย์การเรียนรู้ชุมชนต่อจำนวนหมู่บ้าน	38.09	77.37	ร้อยละ	2
			(2560)จำนวนผู้มีภูมิปัญญาท้องถิ่นหรือปราชญ์ชาวบ้านเฉลี่ยต่อหมู่บ้าน	46	113	คน	2
			(2560)อัตราเพิ่มของรายได้จากการจำหน่ายสินค้า OTOP	22.45	36.78	ร้อยละ	2

ตัวชี้วัดด้านสังคม (ยุทธศาสตร์ที่ 1-2)

สรุปผลระดับการพัฒนาตามทิศทางแผนพัฒนาเศรษฐกิจและสังคมแห่งชาติฉบับที่ 12

อันดับ	อันดับ	รวมทุกตัวชี้วัด แยกรายยุทธศาสตร์ตามแผนฯ 12	ค่าเฉลี่ย	จังหวัดลำพูน		อันดับ
				ค่าสถิติ	หน่วย	
	76					
		(2559)อัตราการขยายตัวของผลิตภัณฑ์มวลรวมฯ แบบปรับภาคกิจ	3.00	1.93	ร้อยละ	50
		(2559)มูลค่าผลิตภัณฑ์ฯ เฉลี่ยต่อหัว (Per Capita)	166,850	172,717	บาท	19
		(2561)อัตราการขยายตัวขององการลงทุนภาครัฐ	-1.29	5.14	ร้อยละ	29
		(2559)กำไรสุทธิของวิสาหกิจขนาดกลางและขนาดย่อมต่อมูลค่าผลิตภัณฑ์มวลรวม...	4.00	3.32	ร้อยละ	29
		(2559)ผลผลิตภาพแรงงานเฉลี่ย	301,906	270,756	บาท/คน/ปี	21
		(2560)อัตราเงินเฟ้อทั่วไป	0.8	-2.4	ร้อยละ	-
		(2559)สัดส่วนมูลค่าผลิตภัณฑ์มวลรวมภาคเกษตรต่อผลิตภัณฑ์มวลรวมทั้งหมด แ...	9.44	9.74	ร้อยละ	59
		(2559)อัตราการขยายตัวของผลิตภัณฑ์มวลรวมภาคเกษตร แบบปรับภาคกิจ	-2.45	-4.49	ร้อยละ	58
		(2559)สัดส่วนมูลค่าผลิตภัณฑ์มวลรวมภาคอุตสาหกรรมต่อผลิตภัณฑ์มวลรวมทั้งหมด...	40.49	56.79	ร้อยละ	8
		(2559)สัดส่วนมูลค่าสินค้าอุตสาหกรรมต่อผลิตภัณฑ์มวลรวมทั้งหมด แบบป...	0.15	1.58	ร้อยละ	68
		(2559)อัตราการขยายตัวของผลิตภัณฑ์มวลรวมภาคอุตสาหกรรม แบบปรับภาคกิจ...	2.05	3.40	ร้อยละ	33
		(2559)สัดส่วนมูลค่าผลิตภัณฑ์มวลรวมภาคบริการ (นอกเหนือจากบริการภาครัฐ...	48.44	33.21	ร้อยละ	69
		(2559)อัตราการขยายตัวของผลิตภัณฑ์มวลรวมภาคบริการ (นอกเหนือจากบริ...	5.85	4.64	ร้อยละ	46
		(2559)รายได้เงินสดสุทธิทางการเกษตรต่อครัวเรือน	71,617	64,484	บาทต่อครัวเรือน	33
		(2559)สัดส่วนหนี้สินต่อรายได้เงินสดสุทธิทางการเกษตร	1.82	2.14	เท่า	34
		(2560)สัดส่วนหนี้เสียต่อปริมาณเงินให้กู้ยืมเพื่อการเกษตร	4.21	8.48	ร้อยละ	67
		(2559)สัดส่วนการไม่ปฏิบัติตามเงื่อนไขเพื่อภาคเกษตร	46.20	28.68	ร้อยละ	66
		(2559)อัตราเพิ่มของแรงงานเกษตรกรในพื้นที่	-5.31	4.03	ร้อยละ	20
		(2560)ผลผลิตสินค้าเกษตรสำคัญเฉลี่ยต่อไร่ (พืช)	2,073	1,057	กก.ต่อไร่	60
		(2560)อัตราเพิ่มเฉลี่ยของผลผลิตสินค้าเกษตรสำคัญเฉลี่ยต่อไร่ (พืช)	6.00	24.80	ร้อยละ	2
		(2560)จำนวนฟาร์มที่ได้รับการรับรองมาตรฐานฟาร์ม GAP	208	319	ฟาร์ม	15
		(2561)จน. โรงงาน/สปก. ผลผลิตสินค้าเกษตรและอาหารที่ได้รับการรับรองมาตรฐาน...	8	13	แห่ง	15
		(2559)รายได้จากการท่องเที่ยว	17,536	1,385	ล้านบาท	62
		(2559)สัดส่วนมูลค่าผลิตภัณฑ์มวลรวมด้านการท่องเที่ยวต่อผลิตภัณฑ์มวลรวมทั้งหมด...	4.02	0.36	ร้อยละ	65
		(2559)สัดส่วนมูลค่าผลิตภัณฑ์มวลรวมสาขาตัวกลางทางการเงินต่อผลิตภัณฑ์มวล...	4.52	4.03	ร้อยละ	60
		(2560)สัดส่วนมูลค่าเงินในระบบต่อมูลค่าหนึ่งทั้งหมดของครัวเรือน	0.02	0.01	ร้อยละ	13
		(2559)ผลผลิตสินค้าเกษตรสำคัญเฉลี่ยต่อไร่ (ประมง)	1,309	430	กก.ต่อไร่	50
		(2559)อัตราเพิ่มเฉลี่ยของผลผลิตสินค้าเกษตรสำคัญเฉลี่ยต่อไร่ (ประมง)	-2.55	-15.34	ร้อยละ	63
		(2560)สัดส่วนพื้นที่ป่าไม้ต่อพื้นที่จังหวัด	31.67	57.43	ร้อยละ	8
		(2560)สัดส่วนพื้นที่ป่าเพื่อการอนุรักษ์ต่อพื้นที่จังหวัด	20.79	29.40	ร้อยละ	16
		(2560)สัดส่วนพื้นที่ป่าเศรษฐกิจต่อพื้นที่จังหวัด	2.39	3.55	ร้อยละ	11
		พื้นที่ป่าชุมชน	na	na	ไร่	na
		(2560)จำนวนระบบพยากรณ์และอุปกรณ์เตือนภัยล่วงหน้าในพื้นที่	41	57	ชิ้น	26
		(2559)สัดส่วนมูลค่าความเสียหายทางเศรษฐกิจที่เกิดจากภัยธรรมชาติ ต่อมูลค่า...	0.05	0.20	ร้อยละ	71
		(2560)สัดส่วนหมู่บ้านที่มีระบบน้ำประปา	95.27	97.98	ร้อยละ	26
		(2560)ปริมาณน้ำต้นทุนต่อความเค็มการใช้น้ำ	231	-37	ล้าน ลบ.ม.	51
		(2560)สัดส่วนหมู่บ้านมีน้ำใช้เพื่อการเกษตรเพียงพอตลอดปี	48.40	52.73	ร้อยละ	35
		(2559)สัดส่วนพื้นที่(หมู่บ้าน) ประสมออกกัญ และกัญเส็ง	37.48	21.74	ร้อยละ	30
		(2559)มูลค่าความเสียหายจากอุทกภัย และภัยแล้ง	13,070,620	0	บาท	1
		(2559)พื้นที่ชลประทาน	429,792	202,064	ไร่	51
		(2560)ปริมาณขยะมูลฝอย	811	385	ตันต่อวัน	15
		(2560)สัดส่วนขยะมูลฝอยชุมชนที่ถูกนำไปใช้ประโยชน์	33.37	24.68	ร้อยละ	52
		(2560)สัดส่วนของขยะมูลฝอยชุมชนที่ได้รับการจัดการอย่างถูกต้อง	68.14	75.32	ร้อยละ	26
		(2560)อัตราเปลี่ยนแปลงของปริมาณการปล่อยก๊าซเรือนกระจกในสาขาขนส่ง	1.85	7.30	ร้อยละ	64
		(2560)ปริมาณการจัดการภาคอุตสาหกรรมอันตรายที่เข้าสู่ระบบการจัดการ	24,031.47	11,816.69	ตัน	15
		(2560)ผลตรวจวัดคุณภาพน้ำ (WQI)	55	56	คะแนน (1-100)	59
		ผลตรวจวัดคุณภาพน้ำทะเลชายฝั่ง (MWQI)	na	na	คะแนน (1-100)	na
		(2560)สัดส่วนจำนวนวันที่มีคุณภาพอากาศ (ค่า AQI) อยู่ในเกณฑ์มาตรฐาน	97.33	99.42	ร้อยละ	14
		(2559)สัดส่วนการปล่อยก๊าซเรือนกระจกต่อผลิตภัณฑ์มวลรวมฯ	18.01	6.89	ตันต่อหัวก๊าซเรือนกระจก/ล้านบาท	3
		(2559)จำนวนผู้เสียชีวิตจากภัยธรรมชาติ	2	0	ราย	1
		(2560)สัดส่วนประชากรผู้ประสบอุทกภัย	6.08	0.65	ร้อยละ	36
		(2560)จำนวนอาสาสมัครป้องกันภัยฝ่ายพลเรือน (อปพร.)	15,731	6,851	คน	59
		(2559)จำนวนคดีฆาตกรรม	2,031	866	คดี	19
		(2560)สัดส่วนองค์กรปกครองส่วนท้องถิ่นที่มีการบริหารจัดการที่ดีต่อองค์กรปกครอง...	1.67	6.90	ร้อยละ	3
		(2560)สัดส่วนการให้พลังงานขั้นสุดท้ายต่อผลิตภัณฑ์มวลรวมฯ	5.99	4.98	ตันเทียบเท่าน้ำมันดิบ/พันล้าน บาท	17
		(2559)สัดส่วนมูลค่าผลิตภัณฑ์มวลรวมสาขาการขนส่ง สถานที่เก็บสินค้า และก...	5.81	0.64	ร้อยละ	75
		(2560)ปริมาณการใช้น้ำมันดีเซล	234,447.06	61,700.66	พันลิตร	18
		(2560)สัดส่วนการให้พลังงานทดแทนต่อปริมาณการให้พลังงานขั้นสุดท้าย	204.33	159.41	พันลิตรต่อ 1 Ktoe	69
		(2560)ปริมาณการให้พลังงานทดแทน	102,372.84	34,061.00	พันลิตร	54
		(2560)ปริมาณไฟฟ้าพลังงาน	503.71	65.44	ตันเทียบเท่าน้ำมันดิบ	70
		(2560)สัดส่วนครัวเรือนที่เข้าถึงน้ำประปา	22.46	9.89	ร้อยละ	67
		(2561)สัดส่วนครัวเรือนที่มีน้ำสะอาดสำหรับดื่มและบริโภคเพียงพอลดอุป	99.85	99.95	ร้อยละ	37
		(2559)จำนวนเรื่องร้องเรียนด้านปัญหามลพิษที่ได้รับแจ้งทั้งหมดในพื้นที่	6	1	เรื่อง	9

ตัวชี้วัดด้านเศรษฐกิจ (ยุทธศาสตร์ที่ 3)

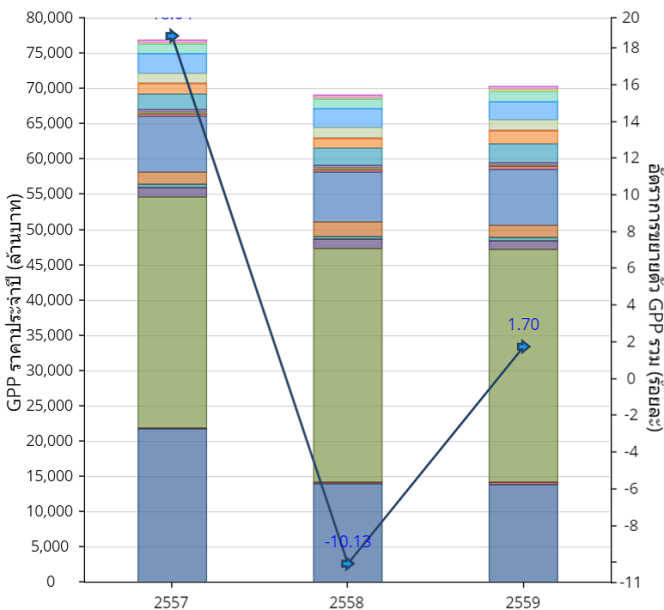
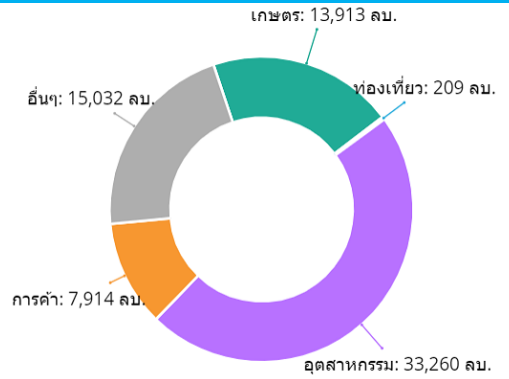
ตัวชี้วัดด้านทรัพยากร/สิ่งแวดล้อม (ยุทธศาสตร์ที่ 4)

ตัวชี้วัดด้านทรัพยากร/สิ่งแวดล้อม (ยุทธศาสตร์ที่ 5,6,7,9)

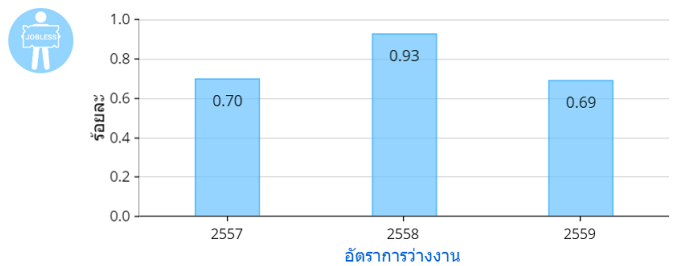
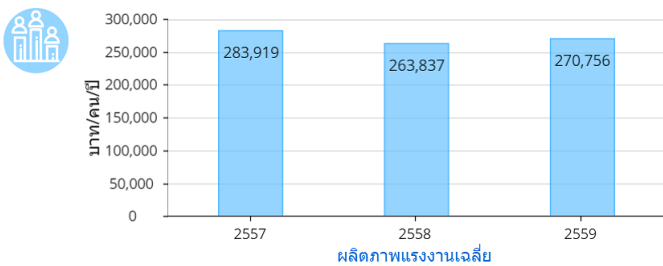
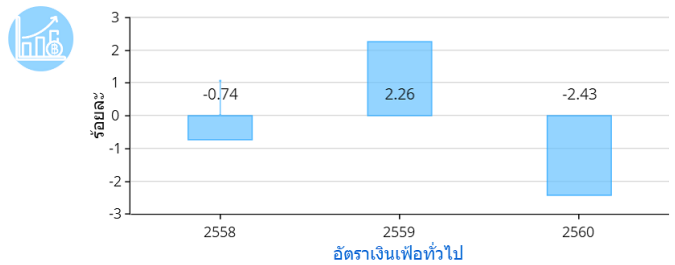
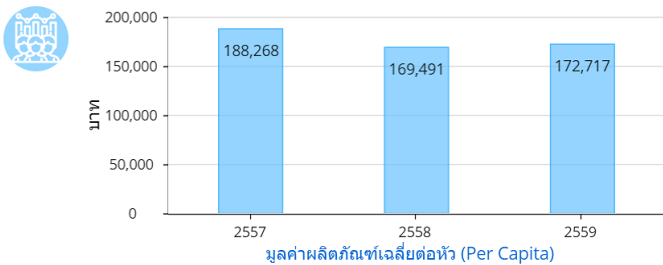
na : ไม่มีข้อมูลของตัวชี้วัดนั้น
 - : ไม่มีการจัดอันดับในตัวชี้วัดนั้น

สรุปผลการพัฒนา 8 ด้านสำคัญ : เศรษฐกิจภาพรวม ผลิตภัณฑ์มวลรวมจังหวัดปี 2559 เท่ากับ 70,329 ล้านบาท

ภาพรวมโครงสร้างเศรษฐกิจจังหวัดลำพูนมีอัตราการขยายตัวทางเศรษฐกิจเฉลี่ย 3 ปี เท่ากับร้อยละ 1.70 ต่อปี ซึ่งต่ำกว่าอัตราการขยายตัวทางเศรษฐกิจของ 76 จังหวัด รวมทั้งมูลค่าผลิตภัณฑ์ต่อหัว (GPP per Capita) เพิ่มขึ้นต่อเนื่องจากปี 2558-2559 ปี 2559 มีมูลค่าเท่ากับ 172,717 โดยมูลค่าภาคอุตสาหกรรมสูงเป็นลำดับแรก โดยในปี 2559 มีมูลค่ารวมเท่ากับ 33,260 ล้านบาท อันดับสองเป็นภาคเกษตรมีมูลค่าเท่ากับ 13,913 ล้านบาท ภาคการค้ามีมูลค่าอยู่ 7,914 ล้านบาทและภาคการท่องเที่ยวมีมูลค่าเท่ากับ 209 ล้านบาท ผลิตภัณฑ์มวลรวมในภาพรวมของจังหวัดเพิ่มขึ้นต่อเนื่องใน 3 ปีที่ผ่านมา โดยปี 2559 มีผลิตภัณฑ์มวลรวมเท่ากับ 270,756 บาท/คน/ปี



ผลิตภัณฑ์มวลรวมรายสาขา ณ ราคาประจำปี (ล้านบาท)	2557	2558	2559p
กิจกรรมบริการด้านอื่นๆ	507	477	478
ศิลปะ ความบันเทิง และนันทนาการ	189	203	237
กิจกรรมด้านสุขภาพและงานสังคมสงเคราะห์	1,259	1,347	1,432
การศึกษา	2,886	2,651	2,579
การบริหารราชการ การป้องกันประเทศ และการประกันสังคมภาคบังคับ	1,267	1,425	1,448
กิจกรรมการบริหารและการบริการสนับสนุน	121	135	139
กิจกรรมทางวิชาชีพ วิทยาศาสตร์ และเทคนิค	4	7	7
กิจกรรมอสังหาริมทรัพย์	1,481	1,386	1,799
กิจกรรมทางการเงินและการประกันภัย	2,197	2,360	2,700
ข้อมูลข่าวสารและการสื่อสาร	397	402	319
ที่พักแรมและบริการด้านอาหาร	171	199	209
การขนส่งและสถานที่เก็บสินค้า	368	392	405
การขายส่งและการขายปลีก การซ่อมยานยนต์และจักรยายนต์	7,907	7,115	7,914
การก่อสร้าง	1,686	1,975	1,708
การจัดหน้า การจัดการ และการพาณิชย์ของเสีย และสิ่งปฏิกูล	470	420	495
ไฟฟ้า ก๊าซ ไอน้ำ และระบบปรับอากาศ	1,395	1,285	1,286
การผลิต	32,749	33,183	32,944
การทำเหมืองแร่และเหมืองหิน	153	232	316
เกษตรกรรม การป่าไม้ และการประมง	21,735	13,956	13,913
+ผลิตภัณฑ์มวลรวมฯ ทุกสาขา+	76,943	69,151	70,329



สรุปผลระดับการพัฒนา 8 ด้านสำคัญ : การเกษตร

ผลิตภัณฑ์มวลรวมสาขาเกษตรกรรมปี 2559 เท่ากับ 13,913 ล้านบาท

จังหวัดลำพูนมีพื้นที่ใช้ประโยชน์ทางการเกษตร 0.80 ล้านไร่ โดยพื้นที่กว่าร้อยละ 58.21 เป็นการเพาะปลูกไม้ผล และไม้ยืนต้น และอีกร้อยละ 16.03 จะเป็นนาข้าว ทั้งนี้ในปี 2559 ที่ผ่านมามีผลิตภัณฑ์มวลรวมสาขาเกษตรกรรมเท่ากับ 13,913 ล้านบาท ลดลงจากปีที่ผ่านมาเล็กน้อย และหากพิจารณาจากอัตราการขยายตัว 3 ปีย้อนหลัง พบว่า มูลค่าทางเศรษฐกิจด้านการเกษตรมีลักษณะหดตัวลดลงอย่างต่อเนื่องตั้งแต่ปี 2558 ถึงปี 2559

สำหรับตัวชี้วัดด้านการเกษตรที่สำคัญ พบว่า จังหวัดลำพูนมีพื้นที่ชลประทาน 202,064 ไร่ ต่ำกว่าค่าเฉลี่ย 76 จังหวัด และอยู่ในลำดับที่ 51 จากทั้งหมด ยังมีการขยายตัวด้านแรงงานเกษตรในพื้นที่ โดยปี 2559 มีอัตราเพิ่มเท่ากับร้อยละ 4.03 ในด้านมาตรฐานและการรับรอง พบว่า จำนวนฟาร์มที่ได้รับการรับรองมาตรฐานฟาร์ม GAP รวมจำนวน 319 ฟาร์ม ซึ่งสูงเป็นลำดับ 15 และจำนวนโรงงานหรือสถานประกอบการผลิตสินค้าเกษตรและอาหารที่ได้รับการรับรองมาตรฐาน GMP/HACCP มีจำนวน 13 แห่ง อยู่ในลำดับที่ 15 อย่างไรก็ตามในด้านรายได้และหนี้สินทางการเกษตรพบว่า มีรายได้เงินสดสุทธิทางการเกษตรเท่ากับ 64,484 บาทต่อครัวเรือน มีสัดส่วนหนี้สินต่อรายได้เงินสดสุทธิทางการเกษตร 2.14 เท่า และยังมีสัดส่วนหนี้เสียต่อปริมาณเงินกู้ยืมเพื่อการเกษตรอยู่ที่ร้อยละ 8.48 สูงเป็นลำดับที่ 67 ของประเทศ

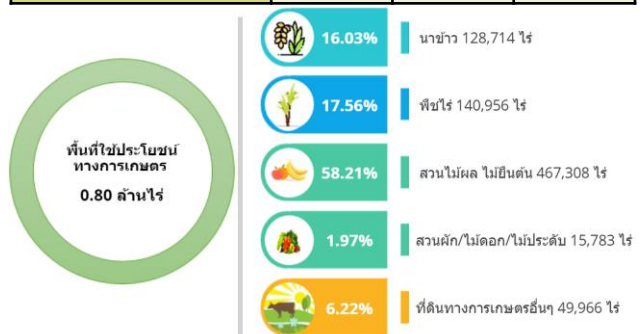
อันดับ	อันดับ	ตัวชี้วัดด้านเกษตร	ค่าเฉลี่ย	จังหวัดลำพูน		อันดับ
				ค่าสถิติ	หน่วย	
1	76					
		(2560)จำนวนฟาร์มที่ได้รับการรับรองมาตรฐานฟาร์ม GAP	208	319 ฟาร์ม		15
		(2561)จน. โรงงาน/สปก. ผลิตสินค้าเกษตรและอาหารที่ได้รับการรับรองมาตรฐาน GMP/HACCP	8	13 แห่ง		15
		(2559)อัตราเพิ่มของแรงงานเกษตรกรในพื้นที่	-5.31	4.03 ร้อยละ		20
		(2559)พื้นที่ชลประทาน	429,792	202,064 ไร่		51
		(2560)ปริมาณน้ำต้นทุนต่อความต้องการไถ่	231	-37 ล้าน ลบ.ม.		51
		(2560)สัดส่วนหมู่บ้านมีน้ำใช้เพื่อการเกษตรเพียงพอตลอดปี	48.40	52.73 ร้อยละ		35
		(2559)รายได้เงินสดสุทธิทางการเกษตรต่อครัวเรือน	71,617	64,484 บาทต่อครัวเรือน		33
		(2559)สัดส่วนหนี้สินต่อรายได้เงินสดสุทธิทางการเกษตร	1.82	2.14 เท่า		34
		(2560)สัดส่วนหนี้เสียต่อปริมาณเงินกู้ยืมเพื่อการเกษตร	4.21	8.48 ร้อยละ		67

รหัสสาขา (ข้อมูลขยายภาค)	เฉลี่ยปีเก็บเกี่ยว (ไร่)			ผลผลิต (ตัน)			ผลผลิตเฉลี่ยต่อไร่ (กก.)		
	2559	2560	2561(ฟ)	2559	2560	2561(ฟ)	2559	2560	2561(ฟ)
ข้าว									
จำนวนปี	115,305	117,002	117,228	70,955	72,099	72,387	615	616	617
จำนวนไร่	7,956	17,147	17,973	5,191	11,947	12,598	652	697	701
พืชไร่									
ข้าวโพดเลี้ยงสัตว์	81,151	80,577	79,471	55,789	56,804	56,913	687	705	716
มันสำปะหลัง	3,602	3,783	3,076	10,167	11,726	9,431	2,823	3,100	3,066
ถั่วเหลือง	70	58	50	16	15	13	229	258	264
สวนไม้ผล ไม้ยืนต้น									
ลำไย	270,354	269,333	269,444	122,809	228,352	251,086	454	848	932
ขามพรา	2,590	3,815	4,718	404	622	783	156	163	166
น้ำส้มฉุน	778	792	780	513	600	695	659	758	891
สวนผัก/ไม้ดอก/ไม้ประดับ									
หอมแดง	4,983	4,469	5,368	10,579	9,354	11,370	2,123	2,093	2,118
กระเทียม	3,165	3,582	4,565	3,235	3,481	4,552	1,022	972	997
มันฝรั่ง	2,525	3,519	3,620	8,051	11,338	11,762	3,189	3,222	3,249
ข้าวโพดอ่อน	2,046	2,033	na	2,400	2,417	na	1,173	1,189	na
ข้าวโพดหวาน	481	514	na	861	928	na	1,790	1,805	na
มะเขือเทศ	9	11	na	20	27	na	2,222	2,455	na
กระเทียมฮิซาร์	2,046	na	na	2,400	na	na	1,173	na	na

ประเภทสำคัญ	เฉลี่ยปีเพาะเลี้ยง (ไร่)			ผลผลิต (ตัน)			ผลผลิตเฉลี่ยต่อไร่ (กก.)		
	2557	2558	2559	2557	2558	2559	2557	2558	2559
การเพาะเลี้ยงชันโรง									
การเพาะเลี้ยงชันโรงน้ำจืด									
รวมสัตว์น้ำจืดทุกชนิด	1,364	1,159	1,183	676	589	509	496	508	430

ผลิตภัณฑ์สำคัญ (ประเภทเกษตร)	จำนวนการเลี้ยง (ตัว)			ปริมาณผลผลิต			ผลผลิตต่อหน่วยการเลี้ยง			
	2558	2559(p)	2560(p)	2558	2559(p)	2560(p)	หน่วย	2558	2559(p)	2560(p)
การเลี้ยงปลาสี										
ปลานิล	944,889	1,033,949	1,203,637	5,098,763	4,164,725	4,880,118	ตัว	5.4	4.0	4.1
ปลานิล (ไซโบ)	236,913	294,149	237,391	66,251	69,174	55,133	พันตัว	280.1	235.2	232.2
ปลาทับทิม	1,044,785	1,152,060	1,224,131	997,063	1,066,047	1,139,604	ตัว	1.0	0.9	0.9
ปลานิล	27,239	29,130	27,763	5,552	5,681	6,607	ตัว	0.2	0.2	0.2
ปลาคาร์	63,278	57,607	60,443	133,624	151,120	107,088	ตัว	2.1	2.6	1.8
ปลานิล (ไซบิล)	4,090	3,890	4,145	730	763	833	พันตัว	178.5	196.1	201.0
ปลานิล (น้ำจืด)	17,299	17,949	19,172	30,019	31,436	27,908	ตัว	1,735.3	1,751.4	1,455.7
ปลานิล	3,236	3,417	3,698	8,127	7,579	8,063	ตัว	2.5	2.2	2.2
ปลานิล	2,651	2,697	2,674	483	504	521	ตัว	0.2	0.2	0.2

อัตราการขยายตัว 3 ปีล่าสุด (ร้อยละ)	ปี 2557	ปี 2558	ปี 2559
		23.28	-35.79



ในด้านการเพาะปลูกจะพบว่า พืชเกษตรสำคัญที่มีผลผลิตสูงสุด คือ ลำไย โดยมีผลเฉลี่ยต่อไร่เท่ากับ 932 กก./ไร่ ทั้งนี้มันฝรั่งเป็นพืชที่มีผลผลิตต่อไร่สูงที่สุดอยู่ที่ 3,249 กก./ไร่ ด้านการปศุสัตว์ของจังหวัดมีการเลี้ยงไก่พื้นเมืองมากที่สุดจำนวนประมาณ 1.2 ล้านตัว และมีผลผลิตไข่ไก่กว่า 55 ล้านฟอง ทั้งนี้มีการเพาะเลี้ยงสัตว์น้ำจืดเพียงเล็กน้อยมีเนื้อที่เพาะเลี้ยงกว่า 1,183 ไร่ ผลผลิตรวมสัตว์น้ำจืดทุกชนิดเท่ากับ 509 ตัน (ในปี 2560) คิดเป็นผลผลิตเฉลี่ยเท่ากับ 430 กก./ไร่ ซึ่งลดลงจากปีที่ผ่านมาค่อนข้างมาก

สรุปผลการพัฒนา 8 ด้านสำคัญ : ภาคอุตสาหกรรม ผลิตภัณฑ์มวลรวมสาขาอุตสาหกรรมปี 2559 เท่ากับ 33,260 ล้านบาท

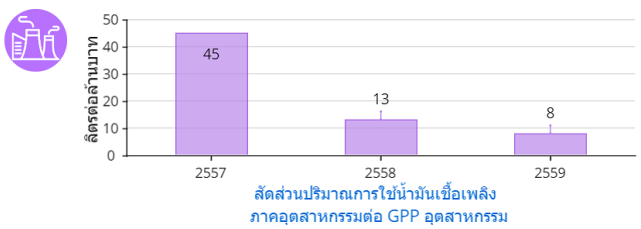
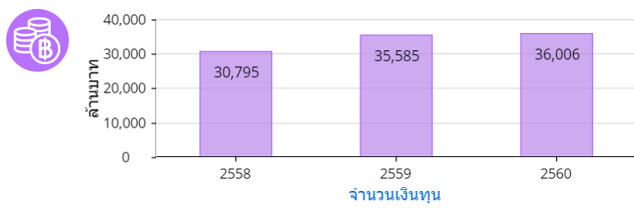
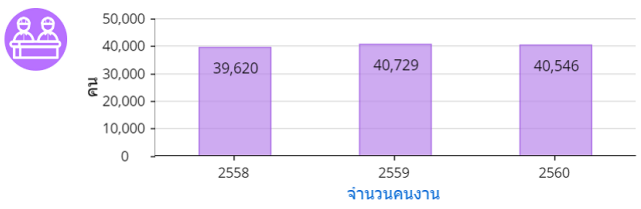
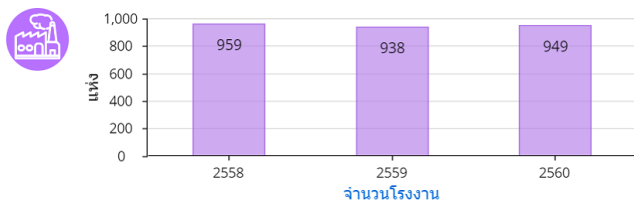
ด้านอุตสาหกรรมของจังหวัดลำพูน มีผลิตภัณฑ์
มวลรวมสาขาอุตสาหกรรมปี 2559 เท่ากับ 33,260 ล้านบาท
อัตราการขยายตัวจากปี 2559 เท่ากับร้อยละ -0.46 ลดลง

อัตราการขยายตัว 3 ปีล่าสุด (ร้อยละ)	ปี 2557	ปี 2558	ปี 2559
		23.10	1.56

จากปีที่ผ่านมา ด้านการใช้พลังงานในภาคอุตสาหกรรม พบว่า มีสัดส่วนการใช้พลังงานขั้นสุดท้ายต่อผลิตภัณฑ์มวลรวมจังหวัดเท่ากับ 4.98 พันตันเทียบเท่าน้ำมันดิบ/พันล้านบาท อยู่ในลำดับที่ 17 จากทั้งหมด 76 จังหวัด มีสัดส่วนการปล่อยก๊าซเรือนกระจกต่อผลิตภัณฑ์มวลรวมจังหวัดเท่ากับ 6.89 ตันของก๊าซเรือนกระจก/ล้านบาท ซึ่งสูงเป็นลำดับที่ 3 จากทั้งหมด มีการใช้ปริมาณน้ำมันดีเซลเท่ากับ 61,700.66 พันลิตร สูงเป็นลำดับที่ 18 แต่ทั้งนี้ยังมีปริมาณการใช้พลังงานทดแทน เท่ากับ 34,061 พันลิตร อยู่ในลำดับที่ 54 จากทั้งหมด

ด้านจำนวนโรงงาน ณ ปี 2560 มีจำนวนรวมเท่ากับ 949 แห่ง เงินลงทุนรวม 36,006 ล้านบาท จำนวนคนงานเท่ากับ 40,546 คน และมีสัดส่วนปริมาณการใช้น้ำมันเชื้อเพลิงภาคอุตสาหกรรมต่อ GPP อุตสาหกรรมเท่ากับ 8 ลิตรต่อล้านบาท ซึ่งในภาพรวมทั้งจำนวนโรงงาน คนงาน และเงินทุน มีการเปลี่ยนแปลงย้อนหลัง 3 ปี เพิ่มขึ้นเล็กน้อย ในขณะที่การใช้น้ำมันเชื้อเพลิงลดลง

อันดับ	ตัวชี้วัดด้านอุตสาหกรรม	ค่าเฉลี่ย	จังหวัดลำพูน		อันดับ
			ค่าสถิติ	หน่วย	
1	(2560)ปริมาณการใช้น้ำมันดีเซล	234,447.06	61,700.66	พันลิตร	18
76	(2560)ปริมาณการใช้พลังงานทดแทน	102,372.84	34,061.00	พันลิตร	54
	(2560)สัดส่วนการใช้พลังงานทดแทนต่อปริมาณการใช้พลังงานขั้นสุดท้าย	204.33	159.41	พันลิตรต่อ 1 Ktoe	69
	(2560)สัดส่วนการใช้พลังงานขั้นสุดท้ายต่อผลิตภัณฑ์มวลรวมฯ	5.99	4.98	พันตันเทียบเท่าน้ำมันดิบ/พันล้านบาท	17
	(2559)สัดส่วนการปล่อยก๊าซเรือนกระจกต่อผลิตภัณฑ์มวลรวมฯ	18.01	6.89	ตันของก๊าซเรือนกระจก/ล้านบาท	3
	(2560)อัตราเปลี่ยนแปลงของปริมาณการปล่อยก๊าซเรือนกระจกในสาขาขนส่ง	1.85	7.30	ร้อยละ	64

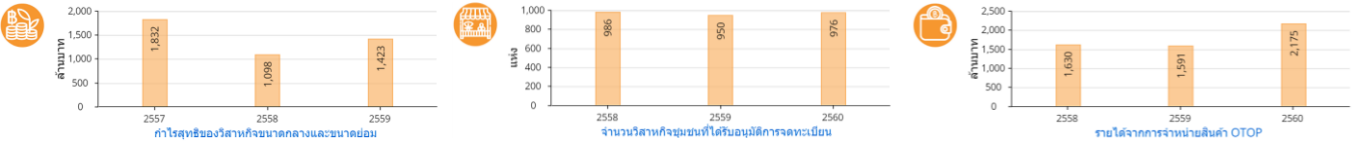


สรุปผลระดับการพัฒนา 8 ด้านสำคัญ : การค้าและธุรกิจขนาดย่อม ผลิตภัณฑ์มวลรวมการขายส่งและการขายปลีกฯ ปี 2559 เท่ากับ 7,914 ล้านบาท

ด้านการค้าและธุรกิจขนาดย่อมของจังหวัดลำพูนผลิตภัณฑ์มวลรวมสาขาการขายส่งและการขายปลีกฯ ในปี 2559 เท่ากับ 7,914 ล้านบาท อัตราการขยายตัวเท่ากับร้อยละ 11.23 เพิ่มขึ้น จากปีที่ผ่านมา โดยจำนวนวิสาหกิจชุมชนได้รับการอนุมัติจดทะเบียนจากปี 2558 เพิ่มขึ้นเป็น 950 แห่งในปี 2559 แต่ในปีที่ผ่านมา 2560 มีจำนวนวิสาหกิจลดลงมาอยู่ที่ 976 แห่ง ซึ่งบางแห่งอาจเลิกกิจการ หรือบางแห่งอาจจดทะเบียนเป็นบริษัทขนาดกลางและขนาดย่อมแล้วก็ได้ หากพิจารณาในรายได้พบว่ามีการขยายตัวสูงขึ้นจากปีที่ผ่านมา โดยปี 2560 มีรายได้รวมเท่ากับ 2,175 ล้านบาท ในด้านของกำไรสุทธิขยายตัวตามรายได้เช่นเดียวกัน โดยในปี 2559 มีกำไรสุทธิของวิสาหกิจขนาดกลางและขนาดย่อม รวมเท่ากับ 1,423 ล้านบาท

อัตราการขยายตัว 3 ปีล่าสุด (ร้อยละ)	ปี 2557	ปี 2558	ปี 2559
	24.06	-10.02	11.23

อันดับ	1	76	ตัวชี้วัดด้านการค้า และธุรกิจขนาดย่อม	ค่าเฉลี่ย	จังหวัดลำพูน		
					ค่าสถิติ	หน่วย	อันดับ
			(2559)กำไรสุทธิของวิสาหกิจขนาดกลางและขนาดย่อมต่อมูลค่าผลิตภัณฑ์มวลรวมทั้งหมด แบบปรับฤดูกาลใช้	4.00	3.32	ร้อยละ	29
			(2560)อัตราเพิ่มของรายได้จากการจำหน่ายสินค้า OTOP	22.45	36.78	ร้อยละ	2
			(2560)จำนวนวิสาหกิจชุมชนและเครือข่ายวิสาหกิจชุมชนที่ได้รับการอนุมัติการจดทะเบียน	1,128	976	แห่ง	30
			(2559)สัดส่วนมูลค่าผลิตภัณฑ์มวลรวมสาขาการขนส่ง สถานที่เก็บสินค้า และการคมนาคม ต่อผลิตภัณฑ์มวลรวมทั้งหมด แบบปรับฤดูกาลใช้	5.81	0.64	ร้อยละ	75

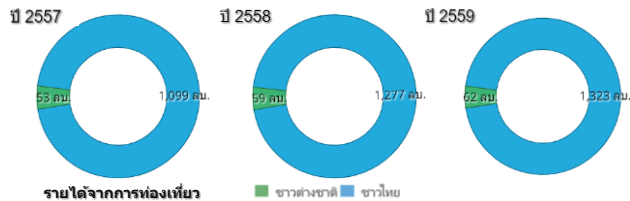


สรุปผลระดับการพัฒนา 8 ด้านสำคัญ : การท่องเที่ยว ผลิตภัณฑ์มวลรวมสาขาที่พักแรมและบริการด้านอาหารปี 2559 เท่ากับ 209 ล้านบาท

อันดับ	1	76	ตัวชี้วัดด้านการท่องเที่ยวและบริการ	ค่าเฉลี่ย	จังหวัดลำพูน		
					ค่าสถิติ	หน่วย	อันดับ
			(2559)รายได้จากการท่องเที่ยว	17,536	1,385	ล้านบาท	62
			(2559)สัดส่วนมูลค่าผลิตภัณฑ์มวลรวมด้านการท่องเที่ยวต่อผลิตภัณฑ์มวลรวมทั้งหมด แบบปรับฤดูกาลใช้	4.02	0.36	ร้อยละ	65
			(2559)สัดส่วนมูลค่าผลิตภัณฑ์มวลรวมสาขาตัวกลางทางการเงินต่อผลิตภัณฑ์มวลรวมทั้งหมด แบบปรับฤดูกาลใช้	4.52	4.03	ร้อยละ	60
			(2559)สัดส่วนมูลค่าผลิตภัณฑ์มวลรวมภาคบริการ (นอกเหนือจากบริการภาครัฐ) ต่อผลิตภัณฑ์มวลรวมทั้งหมด แบบปรับฤดูกาลใช้	48.44	33.21	ร้อยละ	69
			(2559)อัตราการขยายตัวของผลิตภัณฑ์มวลรวมภาคบริการ (นอกเหนือจากบริการภาครัฐ) แบบปรับฤดูกาลใช้	5.85	4.64	ร้อยละ	46

อัตราการขยายตัว 3 ปีล่าสุด (ร้อยละ)	ปี 2557	ปี 2558	ปี 2559
	-0.95	16.37	5.04

รายการ/ปี	2557	2558	2559
จำนวนผู้เยี่ยมเยือน (คน)	968,899	1,059,019	1,081,797
ชาวไทย	925,827	1,012,809	1,034,289
ชาวต่างชาติ	43,072	46,210	47,508
จำนวนวันพักเฉลี่ยของนักท่องเที่ยว (วัน)	2.05	2.09	2.01
ชาวไทย	2.04	2.08	2.00
ชาวต่างชาติ	2.18	2.21	2.09
ค่าใช้จ่ายเฉลี่ยเพื่อการท่องเที่ยว (บาท/คน/วัน)	913	957	990
ชาวไทย	908	952	985
ชาวต่างชาติ	1,029	1,073	1,107
จำนวนห้องพัก (ห้อง)	1,127	1,190	1,135
อัตราการเข้าพัก (ร้อยละ)	39	47	50

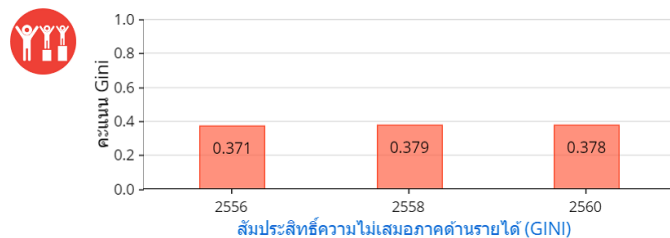
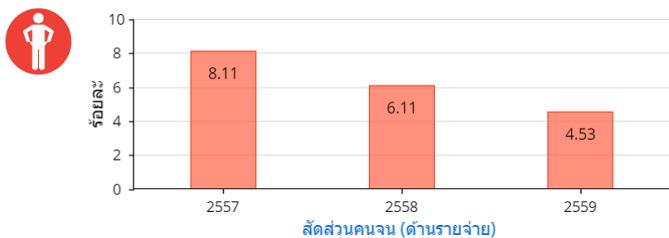
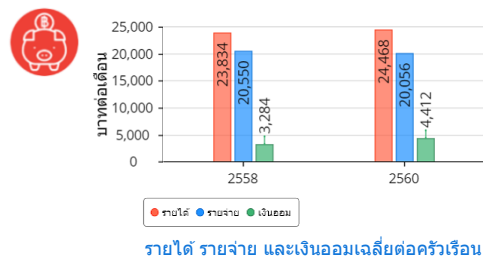
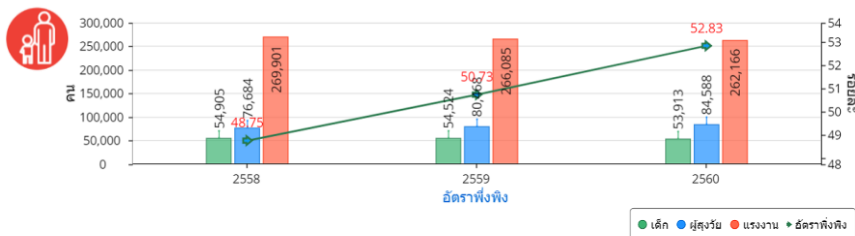


ด้านการท่องเที่ยวของจังหวัดลำพูนผลิตภัณฑ์มวลรวมสาขา

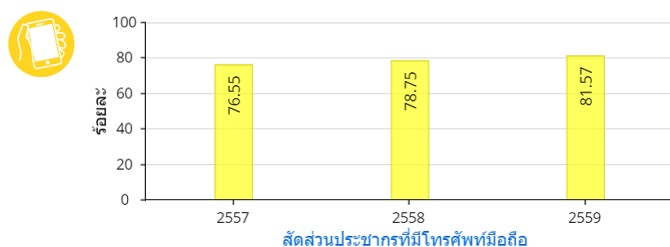
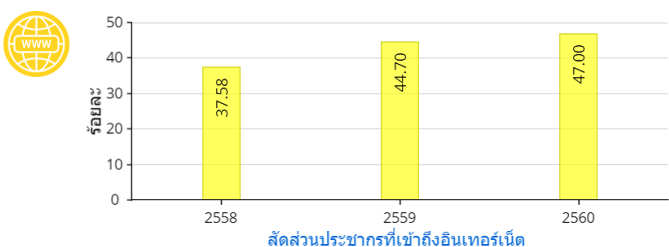
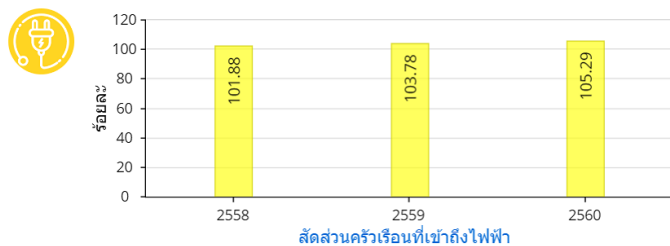
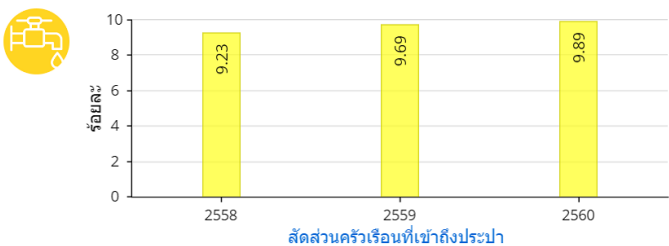
ที่พักแรมและบริการด้านอาหารปี 2559 เท่ากับ 209 ล้านบาท อัตราการขยายตัวเท่ากับร้อยละ 5.04 ลดลง จากปีที่ผ่านมา โดยผู้เยี่ยมเยือนชาวไทยมากกว่าชาวต่างชาติ และเพิ่มขึ้นต่อเนื่องในทุกปี โดยในปี 2559 มีจำนวนผู้เยี่ยมเยือนเข้ามาเท่ากับ 1 ล้านคน ด้านการใช้จ่ายเพื่อการท่องเที่ยวมีค่าใช้จ่ายเฉลี่ยเพิ่มขึ้นต่อเนื่องทุกปีเช่นกัน โดยปี 2559 มีค่าเฉลี่ยเท่ากับ 990 บาท/คน/วัน จำนวนห้องพักในมีจำนวนเท่ากับ 1,135 ห้องซึ่งลดลงจากปีที่ผ่านมา โดยอัตราการเข้าพักอยู่ที่ร้อยละ 50 จำนวนวันพักเฉลี่ยของนักท่องเที่ยวอยู่ที่ประมาณ 2.01 วัน ทั้งนี้จากข้อมูลด้านห้องพักยังมีช่วงที่ห้องพักว่างอยู่ถึงร้อยละ 50 สะท้อนให้เห็นช่องว่างการพัฒนาที่การท่องเที่ยวที่ต้องเพิ่มให้อัตราการเข้าพักเพิ่มขึ้น เพื่อสร้างรายได้ด้านการท่องเที่ยวให้เต็มความสามารถในการรองรับบริการ

สรุประดับการพัฒนา 8 ด้านสำคัญ : ด้านสังคม

ด้านรายได้ และความเหลื่อมล้ำ จังหวัดลำพูนมีอัตราการพึ่งพิงอยู่ที่ร้อยละ 52.83 โดย 3 ปีที่ผ่านมามีประชากรวัยเด็กลดลงแต่ผู้สูงอายุเพิ่มขึ้นทุกปี ในขณะที่ประชากรวัยแรงงาน (อายุ 15-59 ปี) มีจำนวนลดลง ด้านรายได้ รายจ่าย และเงินออมเฉลี่ยต่อครัวเรือนมีการขยายตัวจากปี 2558 มาถึงปี 2560 โดยปัจจุบันครัวเรือนมีรายได้เฉลี่ยเท่ากับ 24,468 บาท/เดือน รายจ่ายเฉลี่ยเท่ากับ 20,056 บาท/เดือน และมีเงินออมเฉลี่ยเท่ากับ 4,412 บาท/เดือน ทั้งนี้ยังมีความเหลื่อมล้ำด้านรายได้ของประชากรค่อนข้างมากจากค่าสัมประสิทธิ์ความไม่เสมอภาคด้านรายได้ปี 2560 อยู่ที่ 0.378 ลดลงจากปีก่อนหน้าเล็กน้อย และมีคนจนในสัดส่วนที่ลดลง จากร้อยละ 6.11 ในปี 2558 ลดลงเป็นร้อยละ 4.53 ในปี 2559

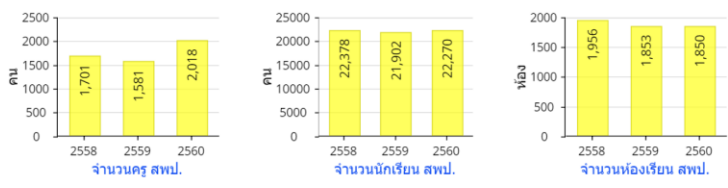


ด้านการเข้าถึงบริการสาธารณะ ครัวเรือนส่วนใหญ่ของจังหวัดกว่าร้อยละ 105.29 เข้าถึงไฟฟ้า แต่มีเพียงร้อยละ 9.89 ที่เข้าถึงน้ำประปา แสดงให้เห็นการให้บริการขั้นพื้นฐานด้านประปาที่ยังต้องพัฒนาให้ครอบคลุมเพิ่มขึ้น สำหรับการใช้นวัตกรรมสื่อสาร พบว่า ในจังหวัดมีสัดส่วนประชากรที่เข้าถึงอินเทอร์เน็ตกว่าร้อยละ 47.00 และประชากรส่วนใหญ่คิดเป็นร้อยละ 81.57 ของประชากรทั้งหมดในจังหวัดมีโทรศัพท์มือถือ ซึ่งสัดส่วนทั้งสองเพิ่มขึ้นอย่างต่อเนื่องในระยะเวลา 3 ปี ที่ผ่านมา แสดงให้เห็นถึงการปรับตัวของประชากรเข้าสู่ยุคดิจิทัลมากขึ้น



1: ข้อมูลจากหน้า 3 (ตารางรวมตัวชี้วัด สรุประดับการพัฒนาตามทิศทางแผนพัฒนาเศรษฐกิจและสังคมแห่งชาติฉบับที่ 12)

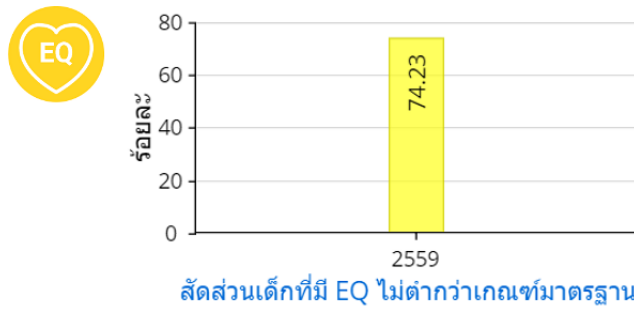
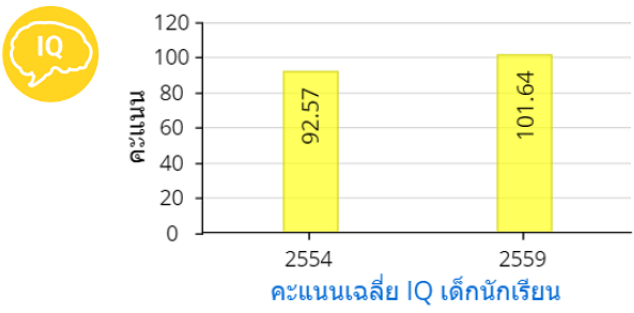
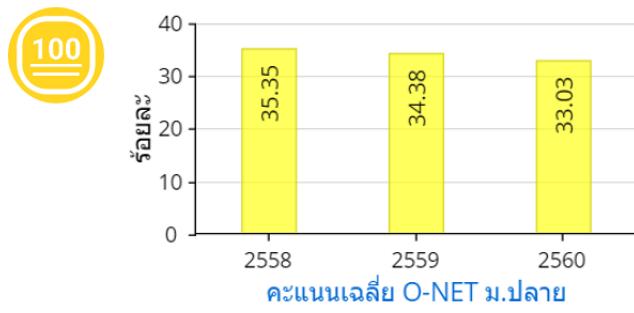
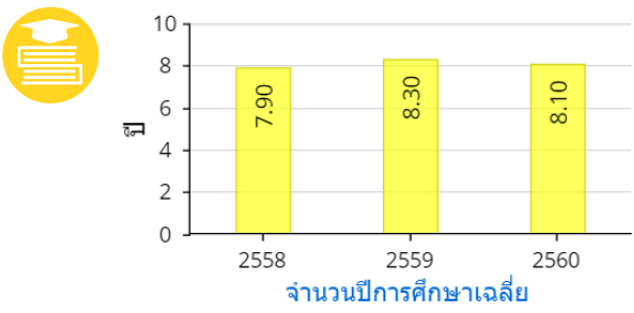
สรุปผลระดับการพัฒนา 8 ด้านสำคัญ : ด้านสังคม



ด้านการศึกษา จากข้อมูลเฉพาะในเขตสำนักงานเขตพื้นที่การศึกษาประถมศึกษา มีการขยายตัวของจำนวนครู จำนวนเด็กที่เข้าสู่ระบบการศึกษาแต่จำนวนห้องเรียนลดลงเล็กน้อย โดยในปี 2560 มีอัตราส่วนครูต่อนักเรียนอยู่ที่ 1:11 คน และมีอัตราส่วนห้องเรียนต่อนักเรียน 1:12 คน



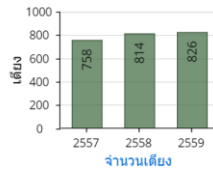
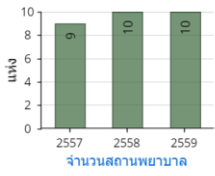
อย่างไรก็ตาม พบว่ามีนักเรียนบางส่วนที่เข้าเรียนช้ากว่าเกณฑ์อายุที่กำหนด จากอัตราการเข้าเรียนของประชากรวัยเรียนชั้นพื้นฐานอยู่ที่ร้อยละ 104.96¹ และพบว่ามีจำนวนนักเรียนด้อยโอกาสอยู่ในสัดส่วนที่สูงถึงร้อยละ 72.89¹ ของนักเรียนทั้งหมด ซึ่งในภาพรวมประชากรอายุ 15 ปีขึ้นไปของจังหวัดมีจำนวนปีการศึกษาเฉลี่ยเท่ากับ 8.10 ปี ซึ่งลดลงเล็กน้อยตั้งแต่ปี 2559



ในด้านคุณภาพการศึกษาที่พิจารณาจากข้อมูลคะแนน O-NET IQ และ EQ พบว่าเด็กนักเรียน ป.1 มีคะแนน IQ อยู่ที่ 101.64 สูงกว่าการสำรวจครั้งที่ผ่านๆ มา มีสัดส่วนของเด็กที่มี EQ ไม่ต่ำกว่ามาตรฐานอยู่ประมาณร้อยละ 74.23 อย่างไรก็ตาม ผลสัมฤทธิ์ทางการเรียนระดับการศึกษาขั้นพื้นฐานจากคะแนน O-Net ม.ปลาย อยู่ที่ร้อยละ 33.03 ซึ่งยังไม่สูงมากนัก

1: ข้อมูลจากหน้า 3 (ตารางรวมตัวชี้วัด สรุปผลระดับการพัฒนาตามทิศทางแผนพัฒนาเศรษฐกิจและสังคมแห่งชาติฉบับที่ 12)

สรุประดับการพัฒนา 8 ด้านสำคัญ : ด้านสังคม



ด้านสาธารณสุข ในปี 2559 จังหวัดมีสถานพยาบาลรวม 10 แห่ง รวม 826 เตียง ทั้งนี้ยังมีอัตราส่วนประชากรต่อสถานพยาบาลอยู่ที่ 40,410 : 1 และอัตราส่วนประชากรต่อเตียงเท่ากับ 489 : 1 ซึ่งหากจากระดับค่าเฉลี่ยของระดับในประเทศแถบเอเชีย* สัดส่วนนี้อาจยังไม่เพียงพอต่อการให้บริการผู้ป่วย



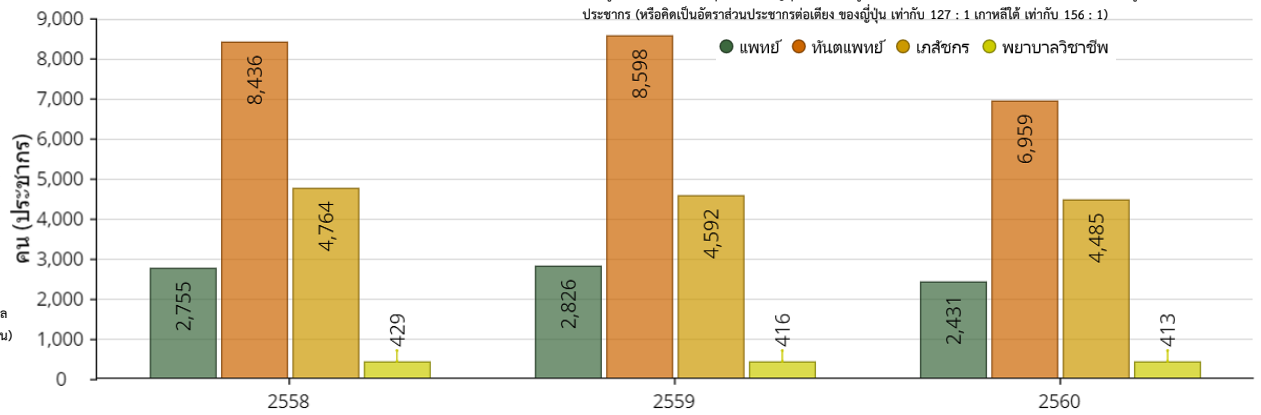
อัตราส่วน ปชก.ต่อสถานพยาบาล
40,410 : 1



อัตราส่วน ปชก.ต่อเตียง
489 : 1



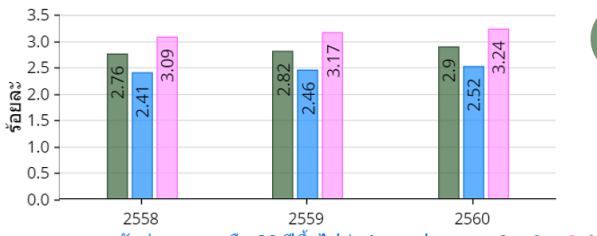
องค์การอนามัยโลก (WHO) กำหนดจำนวน "แพทย์และพยาบาล" ต่อประชากรไว้ที่ 2.28 คนต่อประชากร 1,000 คน (หรือคิดเป็น 1 แพทย์และพยาบาล ต่อประชากร 439 คน)



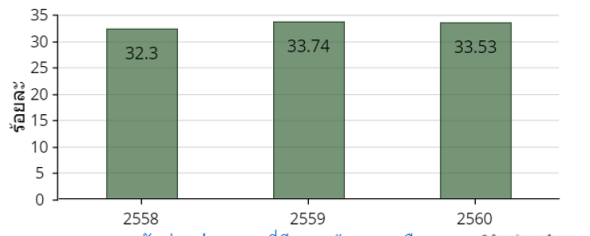
*ข้อมูลประเทศเอเชียในกลุ่ม OECD : ผู้ป้อนมีสัดส่วนอยู่ที่ 7.9 เตียง ต่อ 1,000 ประชากร เกาหลีใต้มีสัดส่วนอยู่ที่ 6.4 เตียง ต่อ 1,000 ประชากร (หรือคิดเป็นอัตราส่วนประชากรต่อเตียง ของญี่ปุ่น เท่ากับ 127 : 1 เกาหลีใต้ เท่ากับ 156 : 1)

สัดส่วนประชากรต่อบุคลากรทางการแพทย์

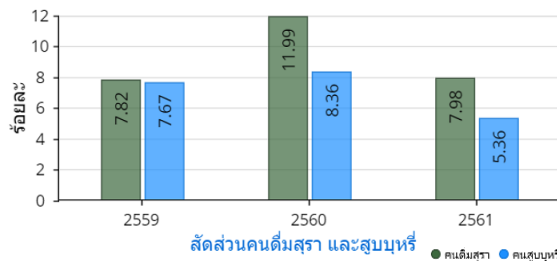
สุขภาพของประชากร คนลำพูนมีอายุยืนเพิ่มมากขึ้น ในปี 2561มีแนวโน้มที่ดีด้านสัดส่วนคนดื่มสุรา และสูบบุหรี่ลดลง (ข้อมูลจากการสำรวจ) อย่างไรก็ตามยังพบปัญหาสุขภาพที่เพิ่มมากขึ้นทั้งจากตัวเลขสัดส่วนประชากรที่มีภาวะอ้วนลงพุงลดลงเล็กน้อย และอัตราการเจ็บป่วยด้วย 5 โรคสำคัญเพิ่มขึ้นในโรคเบาหวาน โรคหลอดเลือดสมอง โรคความดันโลหิตสูง มีเพียงโรคหัวใจและโรคมะเร็งและเนื้องอกที่ลดลงเพียงเล็กน้อย ซึ่งควรต้องมีการเฝ้าระวังและรณรงค์การรักษาสุขภาพกับประชากรต่อไป



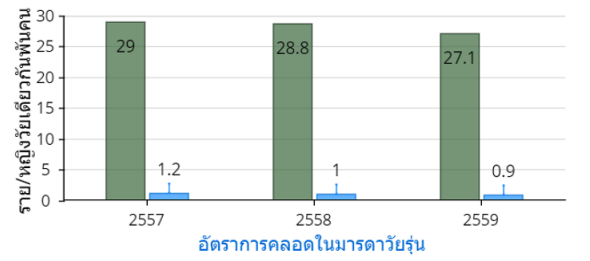
สัดส่วนคนอายุยืน 80 ปีขึ้นไปต่อจำนวนประชากร



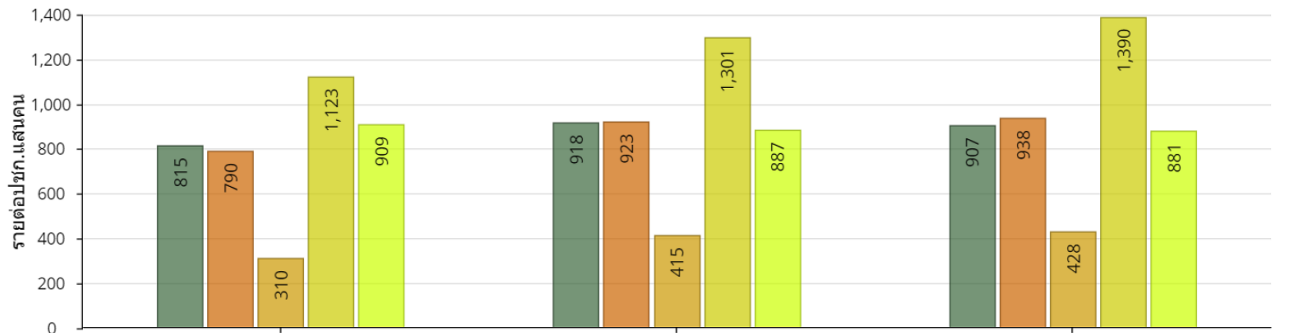
สัดส่วนประชากรที่มีภาวะอ้วนและหรือลงพุง



สัดส่วนคนดื่มสุรา และสูบบุหรี่



อัตราการคลอดในมารดาวัยรุ่น

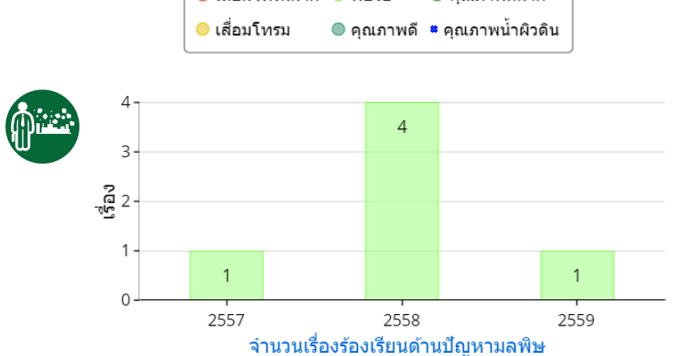
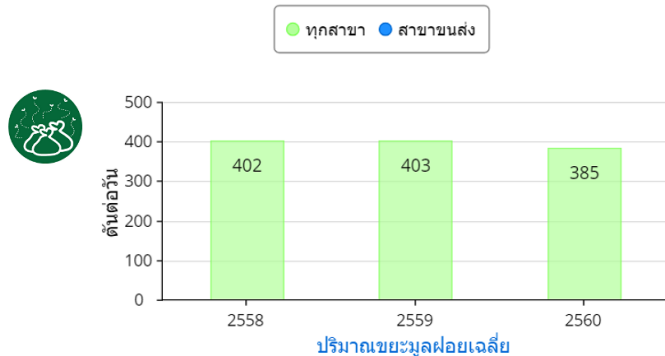
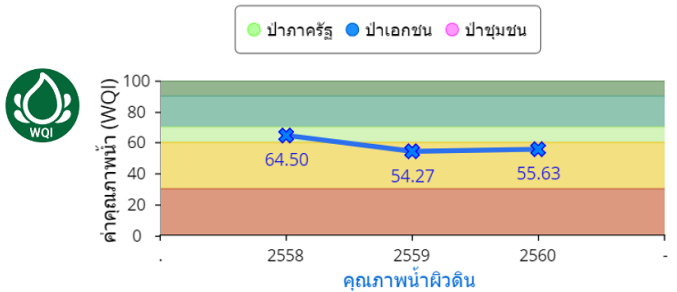
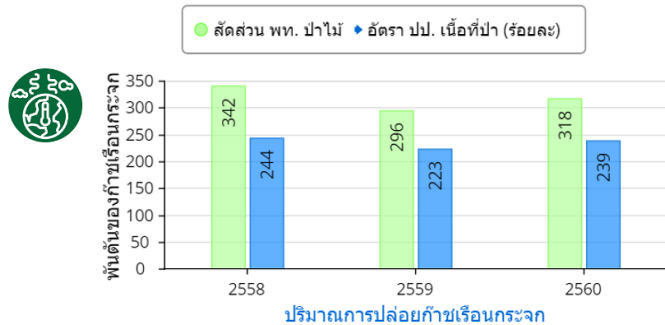
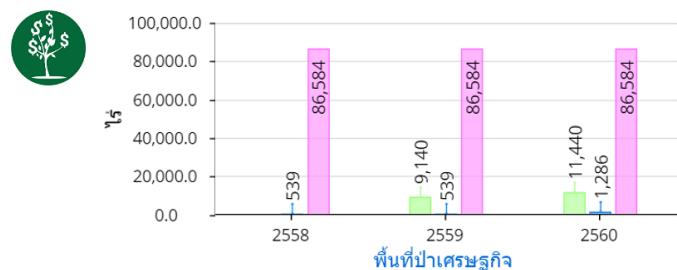
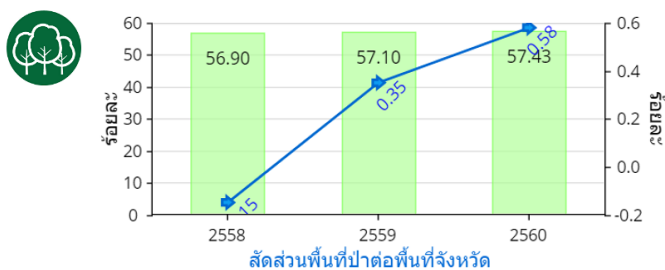


อัตราการเจ็บป่วยด้วย 5 โรคไม่เรื้อรังที่สำคัญ

ด้านทรัพยากรธรรมชาติ/สิ่งแวดล้อม

จังหวัดลำพูนมีพื้นที่ป่าไม้มากเป็นอันดับต้นๆ ของประเทศ อย่างไรก็ตาม พื้นที่ป่าไม้มีแนวโน้มเพิ่มขึ้นในช่วง 3 ปีที่ผ่านมา ปัญหาด้านสิ่งแวดล้อม ในส่วนของน้ำผิวดินมีคุณภาพลดลง มีปริมาณการปล่อยก๊าซเรือนกระจกเพิ่มมากขึ้น ด้านขยะมูลฝอยถึงแม้ว่าจะมีสัดส่วนขยะมูลฝอยชุมชนที่ได้รับการจัดการอย่างถูกต้องสูงเป็นลำดับที่ 26 จากทั้งหมด 76 จังหวัดก็ตาม แต่จังหวัดมีปริมาณขยะมูลฝอย 385 ตันต่อวัน ซึ่งถือว่ามียังมีจำนวนลดลงจากปีที่ผ่านมา ในขณะที่มีสัดส่วนขยะมูลฝอยที่นำกลับไปใช้ประโยชน์เพียงร้อยละ 24.68 ซึ่งควรให้ความสำคัญเรื่องขยะมากขึ้น

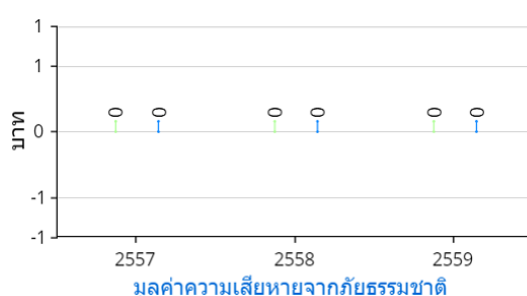
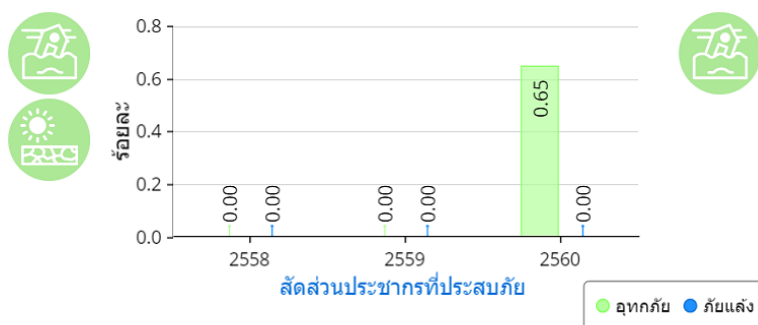
อันดับ	1	76	ตัวชี้วัดด้านทรัพยากร/สวล. (ทรัพยากรทางธรรมชาติ และสิ่งแวดล้อม)	ค่าเฉลี่ย	จังหวัดลำพูน		
					ค่าสถิติ	หน่วย	อันดับ
			(2560) สัดส่วนพื้นที่ป่าไม้ต่อพื้นที่จังหวัด	31.67	57.43	ร้อยละ	8
			(2560) สัดส่วนพื้นที่ป่าเพื่อการอนุรักษ์ต่อพื้นที่จังหวัด	20.79	29.40	ร้อยละ	16
			(2560) สัดส่วนพื้นที่ป่าเศรษฐกิจต่อพื้นที่จังหวัด	2.39	3.55	ร้อยละ	11
			(2560) ผลตรวจวัดคุณภาพน้ำ (WQI)	55	56	คะแนน (1-100)	59
			(2560) สัดส่วนจำนวนวันที่มีคุณภาพอากาศ (ค่า AQI) อยู่ในเกณฑ์มาตรฐาน	97.33	99.42	ร้อยละ	14
			(2560) สัดส่วนขยะมูลฝอยชุมชนที่ถูกนำไปใช้ประโยชน์	33.37	24.68	ร้อยละ	52
			(2560) สัดส่วนของขยะมูลฝอยชุมชนที่ได้รับการจัดการอย่างถูกต้อง	68.14	75.32	ร้อยละ	26
			(2560) ปริมาณขยะมูลฝอย	811	385	ตันต่อวัน	15
			(2560) ปริมาณการรีไซเคิลกากอุตสาหกรรมอันตรายที่เข้าสู่ระบบการจัดการ	24,031.47	11,816.69	ตัน	15
			(2559) จำนวนเรื่องร้องเรียนด้านปัญหามลพิษที่ได้รับแจ้งทั้งหมดในพื้นที่	6	1	เรื่อง	9



ด้านทรัพยากรธรรมชาติ/สิ่งแวดล้อม

ด้านภัยธรรมชาติ ในปี 2559 ที่ผ่านมา มีสัดส่วนพื้นที่ (หมู่บ้าน) ประสบอุทกภัยและภัยแล้งคิดเป็นร้อยละ 21.74 เป็นลำดับที่ 30 จากทั้งหมด 76 จังหวัด ทั้งนี้ จากข้อมูล 3 ปีย้อนหลังพบว่า มีสัดส่วนประชากรที่ประสบอุทกภัย และภัยแล้งเพิ่มขึ้นในปี 2560 นอกจากนี้ ในด้านป้องกันภัยในพื้นที่พบว่า มีจำนวนอาสาสมัครป้องกันภัยฝ่ายพลเรือน 6,851 คน ซึ่งต่ำกว่าค่าเฉลี่ย 76 จังหวัด

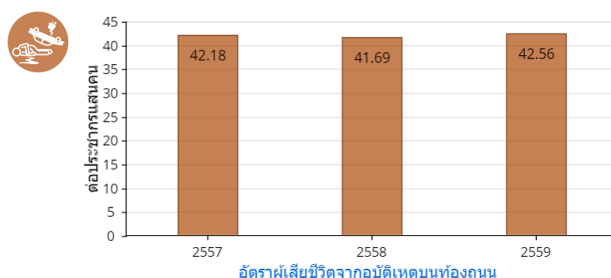
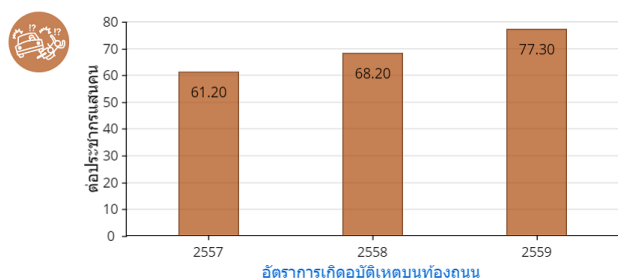
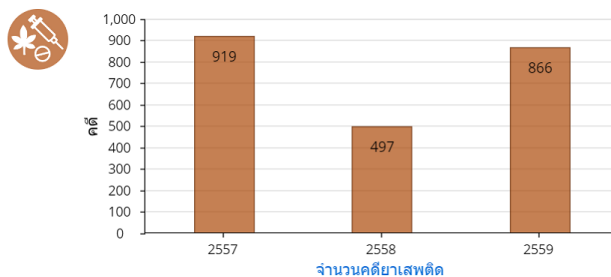
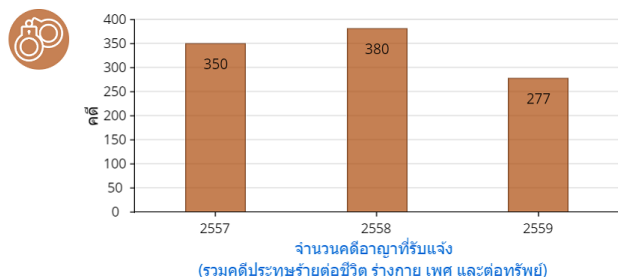
อันดับ	1	76	ตัวชี้วัดด้านทรัพยากร/สวล. (ภัยธรรมชาติ)	ค่าเฉลี่ย	จังหวัดลำพูน		
					ค่าสถิติ	หน่วย	อันดับ
			(2559) สัดส่วนมูลค่าความเสียหายทางเศรษฐกิจที่เกิดจากภัยธรรมชาติ ต่อมูลค่าผลิตภัณฑ์มวลรวมจังหวัด	0.05	0.20	ร้อยละ	71
			(2559) จำนวนผู้เสียชีวิตจากภัยธรรมชาติ	2	0	ราย	1
			(2559) สัดส่วนพื้นที่ (หมู่บ้าน) ประสบอุทกภัย และภัยแล้ง	37.48	21.74	ร้อยละ	30
			(2559) มูลค่าความเสียหายจากอุทกภัย และภัยแล้ง	13,070,620	0	บาท	1
			(2560) สัดส่วนประชากรผู้ประสบอุทกภัย	6.08	0.65	ร้อยละ	36
			(2560) จำนวนอาสาสมัครป้องกันภัยฝ่ายพลเรือน (อปพร.)	15,731	6,851	คน	59
			(2560) จำนวนระบบพยากรณ์และอุปกรณ์เตือนภัยล่วงหน้าในพื้นที่	41	57	ชิ้น	26



ด้านความมั่นคง

ความมั่นคงปลอดภัยในชีวิตและทรัพย์สิน พบว่า จังหวัดมีแนวโน้มของจำนวนคดีอาญาที่ลดลง ในขณะที่คดีอาชญากรรมคดีมีแนวโน้มเพิ่มมากขึ้น การเกิดอุบัติเหตุบนท้องถนนมีจำนวนเพิ่มขึ้นแต่มีแนวโน้มของความรุนแรงเพิ่มมากขึ้นจากตัวเลขอัตราผู้เสียชีวิตจากอุบัติเหตุบนท้องถนนเพิ่มมากขึ้น

อันดับ	1	76	ตัวชี้วัดด้านความมั่นคง (ความปลอดภัยในชีวิตและทรัพย์สิน)	ค่าเฉลี่ย	จังหวัดลำพูน		
					ค่าสถิติ	หน่วย	อันดับ
			(2559) อัตราผู้เสียชีวิตจากอุบัติเหตุบนท้องถนนต่อประชากรแสนคน	36.92	42.56	รายต่อประชากรแสนคน	55
			(2559) จำนวนคดีอาชญากรรม	2,031	866	คดี	19
			(2559) อัตราการเกิดคดีอาชญากรรมต่อประชากรแสนคน	92	68	คดีต่อประชากรแสนคน	35
			(2559) สัดส่วนคดีที่จับกุมได้ต่อคดีที่รับแจ้ง	66.22	62.45	ร้อยละ	54



ข้อมูลพื้นฐานทั่วไปของจังหวัด

- **ขนาดและที่ตั้ง** จังหวัดลำพูน ตั้งอยู่ทางภาคเหนือตอนบนของประเทศไทย อยู่ห่างจากกรุงเทพมหานคร ประมาณ 689 กิโลเมตร มีพื้นที่ 4,505.882 ตารางกิโลเมตร หรือประมาณ 2.8 ล้านไร่
- **ลักษณะภูมิประเทศ** โดยทั่วไปเป็นที่ราบหุบเขา และมีพื้นที่ภูเขาที่ราบอยู่ทางทิศตะวันตกเฉียงเหนือของจังหวัด ส่วนหนึ่งของที่ราบแอ่งเชียงใหม่-ลำพูน หรือที่ราบลุ่มแม่น้ำปิง แม่น้ำกวาง ส่วนตอนใต้ของอำเภอบ้านโฮ้ง อำเภอทุ่งหัวช้าง และอำเภอเถิน มีลักษณะภูมิประเทศเป็นที่ราบสูงและภูเขาสูง พื้นที่สูงกว่าระดับน้ำทะเล ความสูงจากระดับน้ำทะเล 600 - 1,000 เมตร
- **อาณาเขตติดต่อกับจังหวัดใกล้เคียง** ทิศเหนือและทิศตะวันตกติดกับจังหวัดเชียงใหม่ ทิศตะวันออกติดกับจังหวัดลำปาง ทิศใต้ติดกับจังหวัดลำปาง และจังหวัดตาก

● เขตการปกครองของจังหวัด

อำเภอ	ตำบล	หมู่บ้าน
8	51	578

● ประชากรในจังหวัด

จำนวนคน	ปี 2558	ปี 2559	ปี 2560
หญิง	209,483	209,551	209,734
ชาย	196,902	196,448	196,184
รวม	406,385	405,999	405,918

● ภาพรวมเศรษฐกิจจังหวัด

	มูลค่า			อัตราการขยายตัว (ร้อยละ)	
	ปี 2557	ปี 2558	ปี 2559	ปี 2558	ปี 2559
ผลิตภัณฑ์มวลรวมกลุ่มจังหวัด (GPP) ณ ราคาประจำปี (ล้านบาท)	46,476	42,104	42,918	-9.41	1.93
ผลิตภัณฑ์มวลรวมกลุ่มจังหวัดต่อหัว (บาท/คน/ปี)	188,268	169,491	172,717		

- **แหล่งท่องเที่ยวของจังหวัด** ลำพูนในปัจจุบันมีศักยภาพด้านการท่องเที่ยวในเชิงศิลปวัฒนธรรมเป็นอย่างมาก มีแหล่งท่องเที่ยวทั้งวัดวาอาราม เจดีย์เก่าแก่ ศิลปะล้านนาแท้ที่มีลวดลายอันวิจิตรงดงาม อีกทั้งงานหัตถกรรมที่สั่งสมกันมาอย่างยาวนานจนเป็นสินค้าขึ้นชื่อ อย่างผ้าไหมยกดอก นอกจากนี้ยังเป็นแหล่งปลูกลำไย กระเทียม แหล่งใหญ่ของภาคเหนือ อีกทั้งยังมีนิคมอุตสาหกรรมในพื้นที่สี่เหลี่ยมเศรษฐกิจร่วมกับจังหวัดเชียงใหม่ สถานที่ท่องเที่ยวที่ไม่ควรพลาด เช่น อนุสาวรีย์ครูบาศรีวิชัย พิพิธภัณฑสถานแห่งชาติหริภุญไชย พระธาตุคดยางบาตร อ่างเก็บน้ำแม่ธิ อุทยานแห่งชาติดอยขุนตาล เป็นต้น
- **วิสัยทัศน์จังหวัด (พ.ศ. 2561 - 2564)** “เมืองแห่งความสุข บนความพอเพียง”

● ประเด็นยุทธศาสตร์การพัฒนาจังหวัด (พ.ศ. 2561 - 2564)

ประเด็นยุทธศาสตร์ที่ 1: เมืองหัตถ นวัตกรรม สร้างสรรค์ (Creative Craft Innopolis)

ประเด็นยุทธศาสตร์ที่ 2: เมืองเกษตรสีเขียว (Green Agriculture)

ประเด็นยุทธศาสตร์ที่ 3: เมืองจุดหมายปลายทางแห่งการท่องเที่ยวเชิงประสบการณ์วัฒนธรรม (Cultural Experience Destination)

ประเด็นยุทธศาสตร์ที่ 4: การพัฒนาสู่เมืองแห่งคุณภาพชีวิต (Quality Of Life)

ประเด็นยุทธศาสตร์ที่ 5: การพัฒนาสู่เมืองนิเวศน์ (Eco-town)

ทำเนียบหน่วยงานอ้างอิงข้อมูล

สำนักงานสถิติแห่งชาติ กระทรวงเทคโนโลยีสารสนเทศและการสื่อสาร (www.nso.go.th)	สำนักงานคณะกรรมการพัฒนาการเศรษฐกิจและสังคมแห่งชาติ (www.nesdb.go.th)
กระทรวงเกษตรและสหกรณ์	กระทรวงพลังงาน
กรมชลประทาน (www.rid.go.th)	กรมธุรกิจพลังงาน (www.doeb.go.th)
กรมประมง (www.fisheries.go.th)	กรมพัฒนาพลังงานทดแทนและอนุรักษ์พลังงาน (www.dede.go.th)
กรมปศุสัตว์ (www.dld.go.th)	กระทรวงมหาดไทย
สำนักงานเศรษฐกิจการเกษตร (www.oae.go.th)	กรมการปกครอง (www.dopa.go.th , bps.moph.go.th)
กระทรวงแรงงาน	กรมการพัฒนาชุมชน (www.cdd.go.th/ecdd/)
สำนักงานประกันสังคม (www.sso.go.th)	กรมป้องกันและบรรเทาสาธารณภัย (122.155.1.145/in.directing-6.191/)
กระทรวงการท่องเที่ยวและกีฬา	กระทรวงยุติธรรม
กรมการท่องเที่ยว (www.tourism.go.th)	กรมคุมประพฤติ (210.246.159.140/dopkpi/statdopis.php)
กระทรวงการพัฒนาสังคมและความมั่นคงของมนุษย์	กระทรวงศึกษาธิการ
สำนักงานกิจการสตรีและสถาบันครอบครัว (www.violence.in.th)	สำนักงานเลขาธิการสภาการศึกษา (www.onec.go.th)
สำนักงานปลัดกระทรวงการพัฒนาสังคมและความมั่นคงของมนุษย์ (www.m-society.go.th)	สำนักงานนโยบายและแผนการศึกษาขั้นพื้นฐาน (www.bopp-obec.info)
กระทรวงทรัพยากรธรรมชาติและสิ่งแวดล้อม	กระทรวงสาธารณสุข
กรมควบคุมมลพิษ (www.pcd.go.th)	กรมสุขภาพจิต (www.dmh.go.th)
กรมทรัพยากรทางทะเลและชายฝั่ง (www.dmcr.go.th)	สนง.ปลัดกระทรวงสาธารณสุข
กรมป่าไม้ (www.forest.go.th)	(http://bps.ops.moph.go.th/Healthinformation/index.htm)
กรมอุทยานแห่งชาติ สัตว์ป่า และพันธุ์พืช (www.dnp.go.th)	สำนักงานหลักประกันสุขภาพแห่งชาติ (www.nhso.go.th)
กระทรวงพาณิชย์	การไฟฟ้านครหลวง และการไฟฟ้าส่วนภูมิภาค
สำนักดัชนีเศรษฐกิจการค้า (www.price.moc.go.th)	การประปานครหลวง และการประปาส่วนภูมิภาค
สำนักงานตำรวจแห่งชาติ (www.royalthaipolice.go.th)	ธนาคารเพื่อการเกษตรและสหกรณ์การเกษตร (www.baac.or.th)



<http://benchmark.moi.go.th>

รายงานนี้เป็นผลงานส่วนหนึ่งของภายใต้ โครงการพัฒนาศักยภาพในการเชื่อมโยงระดับภูมิภาค และจัดทำแผนยุทธศาสตร์เพื่อสนับสนุนการพัฒนาระดับกลุ่มจังหวัด



สำนักงานปลัดกระทรวงมหาดไทย (ป.ม.)
Bureau of Provincial Administration (BPA) & Provincial