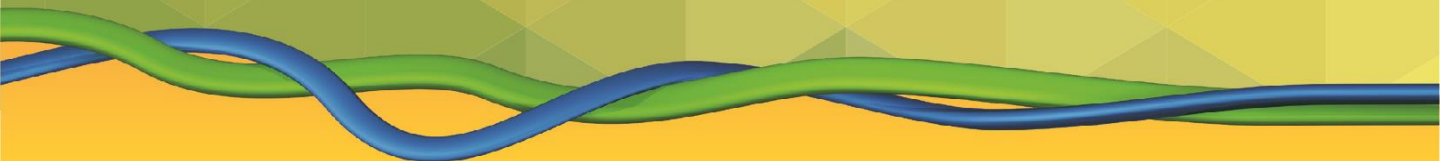




รายงานผลการพัฒนารายภาค

ภาคเหนือ

Competitive Benchmark



ลำดับนำเสนอ

- ▶ บทสรุปผู้บริหาร
- ▶ สรุปผลระดับการพัฒนาตามทิศทางแผนพัฒนาเศรษฐกิจและสังคมแห่งชาติฉบับที่ 12
- ▶ สรุปผลระดับการพัฒนา 8 ด้านสำคัญ

เศรษฐกิจภาพรวม	การท่องเที่ยว
การเกษตร	ด้านสังคม
ภาคอุตสาหกรรม	ด้านทรัพยากรธรรมชาติ/ สิ่งแวดล้อม
การค้าและ ธุรกิจขนาดย่อม	ด้านความมั่นคง

- ▶ ข้อมูลพื้นฐานทั่วไปของจังหวัด

บทสรุปผู้บริหาร

สืบเนื่องจากพระราชบัญญัติระเบียบบริหารราชการแผ่นดิน พ.ศ. 2534 ซึ่งแก้ไขเพิ่มเติมโดยพระราชบัญญัติระเบียบบริหารราชการแผ่นดิน (ฉบับที่ 7) พ.ศ. 2550 มาตรา 52 วรรคสาม มาตรา 53/1 และมาตรา 53/2 ได้กำหนดให้จังหวัดและกลุ่มจังหวัดสามารถยื่นคำขอจัดตั้งงบประมาณ และให้ถือว่าจังหวัดและกลุ่มจังหวัดเป็นส่วนราชการตามกฎหมายว่าด้วยวิธีการงบประมาณ โดยการจัดทำแผนพัฒนาจังหวัดและกลุ่มจังหวัดระยะ 4 ปี ให้สอดคล้องกับแนวทางการพัฒนาเศรษฐกิจและสังคมในระดับชาติและความต้องการของประชาชนในพื้นที่ อันเป็นกรอบแนวทางการดำเนินงานเพื่อประโยชน์ในการบริหารงานแบบบูรณาการในการแก้ไขปัญหาและพัฒนาพื้นที่ในเขตจังหวัดและกลุ่มจังหวัดได้อย่างมีประสิทธิภาพ และตอบสนองความต้องการของประชาชนให้ได้รับประโยชน์สูงสุด

โครงการพัฒนาศักยภาพในการเชื่อมโยงระดับภูมิภาคและจัดทำแผนยุทธศาสตร์เพื่อสนับสนุนการพัฒนาระดับกลุ่มจังหวัด จึงจัดทำขึ้นเพื่อประโยชน์ในการประเมินระดับการพัฒนาในการบริหารยุทธศาสตร์จังหวัดและกลุ่มจังหวัดในมาตรฐานเดียวกัน และเพื่อเป็นแนวทางและหลักการสำหรับทบทวนแผนฯ ที่มีคุณภาพ

ผลการพัฒนาเชิงเปรียบเทียบระดับภูมิภาคตามทิศทางของแผนพัฒนาเศรษฐกิจและสังคมแห่งชาติฉบับที่ 12 ภายใต้โครงการฯ รวมทั้งสิ้น 133 ตัวชี้วัด ภาคเหนือมีตัวชี้วัดที่มีค่าสถิติมากกว่าค่าเฉลี่ยรวม 62 ตัวชี้วัด (แบ่งเป็นด้านเศรษฐกิจ 10 ตัวชี้วัด ด้านสังคม 32 ตัวชี้วัด ด้านทรัพยากรธรรมชาติและสิ่งแวดล้อม 14 ตัวชี้วัด และอื่น ๆ 6 ตัวชี้วัด) ทั้งนี้ตัวชี้วัดที่มีค่าสถิติน้อยกว่าค่าเฉลี่ยที่ควรให้ความสำคัญในการพัฒนาในลำดับต้นๆ คือ อัตราผู้ป่วยทางสุขภาพจิต สัดส่วนขยะมูลฝอยชุมชนที่ถูกนำไปใช้ประโยชน์ สัดส่วนหนี้เสียต่อปริมาณเงินให้กู้ยืมเพื่อการเกษตร และสัดส่วนการใช้ประโยชน์ที่ดินเพื่อการเกษตร

ในส่วนของแผนพัฒนาของภาคเหนือ พ.ศ. 2561 – 2565 ซึ่งประกอบด้วย 5 ประเด็นยุทธศาสตร์ จำแนกเป็นประเด็นยุทธศาสตร์ด้านเศรษฐกิจ ด้านสังคม และด้านทรัพยากรธรรมชาติและสิ่งแวดล้อม ซึ่งมีความสอดคล้องกับทิศทางการพัฒนาตามแผนพัฒนาเศรษฐกิจและสังคมแห่งชาติ ฉบับที่ 12 เมื่อพิจารณาจากตัวชี้วัดที่สำคัญ พบว่าโครงสร้างเศรษฐกิจที่สำคัญของภาคเหนือประกอบด้วยภาคเกษตร ภาคอุตสาหกรรม ภาคการค้า ภาคท่องเที่ยว และอื่น ๆ ตามลำดับ มีอัตราการขยายตัวทางเศรษฐกิจโดยรวมเพิ่มขึ้นร้อยละ 3.85 โดยภาคอุตสาหกรรม ภาคการค้าและท่องเที่ยวมีอัตราการขยายตัวเพิ่มขึ้น ในขณะที่ภาคเกษตรมีอัตราการขยายตัวลดลง ภาคเหนือมีพื้นที่ใช้ประโยชน์ทางการเกษตรรวมทั้งสิ้น 32.50 ล้านไร่ สินค้าเกษตรสำคัญของภาคเหนือ ได้แก่ อ้อยโรงงาน มันสำปะหลัง ข้าวนาปี ลำไย ไข่ไก่ และไข่ มีจำนวนโรงงานอุตสาหกรรมรวม 17,957 โรงงาน เงินลงทุนรวม 380,352 ล้านบาท ธุรกิจขนาดกลางและขนาดย่อมมีกำไรลดลง การท่องเที่ยวในปี 2559 มีจำนวนผู้เยี่ยมเยือนรวม 31 ล้านคน มีรายได้จากการท่องเที่ยวรวม 158,771 ล้านบาท นอกจากนี้ยังพบปัญหาด้านสังคม เช่น แรงงานมีอัตราการว่างงานเพิ่มขึ้น คนจนมีสัดส่วนเพิ่มขึ้น ค่าสัมประสิทธิ์ความไม่เสมอภาคด้านรายได้เพิ่มขึ้น มีจำนวนนักเรียนที่ด้อยโอกาสอยู่ในสัดส่วนที่สูงถึงร้อยละ 69.64 การเข้าไม่ถึงบริการสาธารณสุข ปัญหายาเสพติดที่สูงขึ้นอย่างมีนัยสำคัญ จำนวนการเกิดอุบัติเหตุค่อนข้างสูง เป็นต้น

จากผลการวัดระดับการพัฒนาดังกล่าวนี้ ภาคเหนือควรให้ความสำคัญในการแก้ไขปัญหาสิ่งแวดล้อมควบคู่ไปกับการพัฒนาเศรษฐกิจให้มีการเจริญเติบโตอย่างต่อเนื่องและยั่งยืน ส่งเสริมภาคเกษตรสู่ภาคการค้าและการท่องเที่ยวให้มากขึ้น แก้ปัญหายาเสพติด พัฒนาการบริการสาธารณสุขให้ครอบคลุมพื้นที่มากขึ้น พร้อมทั้งควรให้ความสำคัญในการแก้ปัญหาความเหลื่อมล้ำด้านรายได้รวมไปถึงการพัฒนาคุณภาพชีวิตของคนในภูมิภาคให้มีความสุขจิตและการเป็นอยู่ที่ดีสอดคล้องกับความเจริญเติบโตทางเศรษฐกิจ

สรุปผลระดับการพัฒนาตามทิศทางแผนพัฒนาเศรษฐกิจและสังคมแห่งชาติฉบับที่ 12

อันดับ	1	6	รวมทุกตัวชี้วัด แยกรายยุทธศาสตร์ตามแผนฯ 12	ค่าเฉลี่ย	ภาคเหนือ		อันดับ
					ค่าสถิติ	หน่วย	
			(2561)สัดส่วนครัวเรือนมีส่วนร่วมทำกิจกรรมสาธารณะเพื่อประโยชน์ชุมชนหรือ...	99.54	99.61	ร้อยละ	2
			(2559)อัตราการเกิดคดีอาชญากรรมต่อประชากรแสนคน	107	63	คดีต่อประชากรแสนคน	2
			(2559)สัดส่วนคดีที่รับกฏมิตัดคดีที่รับแจ้ง	66.22	74.31	ร้อยละ	2
			(2560)สัดส่วนเด็กที่มีพัฒนาการสมวัย	95.84	95.58	ร้อยละ	4
			(2560)สัดส่วนศูนย์พัฒนาเด็กเล็กต่อจำนวนหมู่บ้าน	66.19	63.56	ร้อยละ	2
			(2559)คะแนนเฉลี่ยสถิติปัญญา (IQ) เด็กนักเรียนไทย ชั้นป.1	98.10	99.44	คะแนน IQ	3
			(2559)ร้อยละของเด็กนักเรียนที่มีคะแนน EQ ไม่ต่ำกว่าเกณฑ์มาตรฐาน	77.03	75.81	ร้อยละ	3
			(2561)อัตราเพิ่มของผู้เรียนระบบทวิภาคี	10.54	7.56	ร้อยละ	4
			(2560)อัตราส่วนการออมเฉลี่ยต่อรายได้เฉลี่ยของครัวเรือน	20.42	20.47	ร้อยละ	4
			(2561)สัดส่วนคนอายุ 60 ปีขึ้นไป มีอาชีพและมีรายได้	94.97	92.49	ร้อยละ	6
			(2561)สัดส่วนคนอายุ 15 -59 ปี มีอาชีพและมีรายได้	99.38	99.08	ร้อยละ	4
			(2560)สัดส่วนแรงงานเพศหญิงต่อประชากรแรงงาน	43.80	44.80	ร้อยละ	2
			(2560)สัดส่วนผู้เข้าถึงในระบบบริหารหรือในระดับการตัดสินใจต่อจำนวนแรงงาน...	28.62	26.51	ร้อยละ	4
			(2560)จำนวนปีการศึกษาเฉลี่ย	8.00	7.50	ปี	6
			(2560)ระดับคะแนนเฉลี่ย O-NET ชั้นมัธยมศึกษาตอนปลาย	32.22	32.63	คะแนน	4
			(2560)สัดส่วนผู้ใช้อินเตอร์เน็ตต่อจำนวนประชากร	49.69	45.39	ร้อยละ	4
			(2558)อัตราการอ่านของคนไทยอายุ 6 ปีขึ้นไป	74.9	74.1	ร้อยละ	4
			(2560)อัตราการเกิดมีชีพ	10.3	9.2	รายต่อประชากรพันคน	5
			(2560)สัดส่วนคนอายุยืน ตั้งแต่ 80 ปีขึ้นไป	2.23	2.48	ร้อยละ	3
			(2559)อัตราเพิ่มของการเงินช่วยด้วย 5 โรคไม่เรื้อรังที่สำคัญ (โรคหัวใจ ...	4.45	4.03	ร้อยละ	2
			(2561)สัดส่วนครัวเรือนกินอาหารถูกสุขลักษณะ ปลอดภัยและได้มาตรฐาน	99.05	98.40	ร้อยละ	6
			(2561)สัดส่วนครัวเรือนมีการใช้จ่ายเพื่อมาด นรเรหาอาหารเริ่มป่วยเมื่อต...	99.24	98.71	ร้อยละ	6
			(2561)สัดส่วนคนอายุ 35 ปีขึ้นไป ได้รับการตรวจสุขภาพประจำปี	95.96	95.35	ร้อยละ	4
			(2561)สัดส่วนคนสมบหรี	6.49	6.37	ร้อยละ	3
			(2561)สัดส่วนคนดื่มสุรา	6.41	9.06	ร้อยละ	6
			(2560)สัดส่วนประชากรที่มีภาวะอ้วนและหรืออ้วนลงพุง	32.84	35.34	ร้อยละ	5
			(2559)อัตราผู้เสียชีวิตจากอุบัติเหตุบนท้องถนนต่อประชากรแสนคน	36.92	34.34	รายต่อประชากรแสนคน	4
			(2561)สัดส่วนคนอายุ 6 ปีขึ้นไป ออกกำลังกายอย่างน้อยสัปดาห์ละ 3 วัน ๑ ...	99.46	99.36	ร้อยละ	2
			(2560)อัตราการฆ่าตัวตายต่อประชากรแสนคน	6.34	9.14	รายต่อประชากรแสนคน	6
			(2560)อัตราผู้ป่วยทางสุขภาพจิต	3,293	4,059	รายต่อประชากรแสนคน	6
			(2559)อัตราการคลอดในมารดาอายุ 15-19 ปี	42.9	39.4	รายต่อหญิงวัยเดียวกันพันคน	2
			(2559)อัตราการคลอดในมารดาอายุ 10-14 ปี	1.4	1.5	รายต่อหญิงวัยเดียวกันพันคน	4
			(2560)สัดส่วนค่าใช้จ่ายประเภทเวชภัณฑ์และค่าตรวจรักษาพยาบาล ต่อค่าใช้จ่าย...	2.23	2.52	ร้อยละ	5
			(2560)สัดส่วนผู้สูงอายุที่พักอาศัยอยู่ในห้องนอนชั้นล่างหรือยุ้งบ้านชั้นเดียว	80.74	73.80	ร้อยละ	6
			(2560)สัดส่วนผู้สูงอายุที่มีห้องน้ำเองส่วนแบบโกดังห่อยู่พักอาศัยในบ้าน	46.93	52.73	ร้อยละ	3
			(2560)อัตราเด็กที่หยูในการคุมประเทคิ	0.36	0.24	คดีต่อเยาวชนพันคน	2
			(2560)อัตราเหตุการณ์ความรุนแรงในครอบครัว	6.10	8.00	เหตุการณ์ต่อแสนครัวเรือน	6
			(2560)อัตราพิงพิง	50.06	51.79	ร้อยละ	4
			(2559)สัดส่วนผู้สูงอายุอยู่ลำพังคนเดียว	6.62	8.17	ร้อยละ	6
			(2560)อัตราการจดทะเบียนหย่า	5.65	5.27	คู่ต่อพันครัวเรือน	2
			(2560)สัดส่วนของครอบครัวขยาย	37.41	37.56	ร้อยละ	2
			(2560)สัดส่วนครัวเรือนที่มีรายได้สูงกว่ารายจ่ายร้อยละ 10 ขึ้นไป	53.53	55.17	ร้อยละ	3
			(2559)สัดส่วนครัวเรือนที่มีบ้านและที่ดินเป็นของตนเอง	78.81	83.48	ร้อยละ	3
			(2560)สัดส่วนครัวเรือนที่มีน้ำประปาใช้ในครัวเรือน	82.86	77.97	ร้อยละ	4
			(2561)สัดส่วนครัวเรือนมีน้ำใช้เพียงพอตลอดปี อย่างน้อยคนละ 45 ลิตรต่อวัน...	99.83	99.59	ร้อยละ	5
			(2561)สัดส่วนคนอายุ 6 ปีขึ้นไปปฏิบัติกิจกรรมทางศาสนาอย่างน้อยสัปดาห์ละ ...	99.56	99.43	ร้อยละ	4
			(2560)รายได้เฉลี่ยต่อหัวของกลุ่มประชากรร้อยละ 40 ที่มีรายได้ต่ำสุด	9,368	8,042	บาทต่อเดือนต่อคน	4
			(2560)รายได้ครัวเรือนเฉลี่ย	23,552	19,210	บาทต่อเดือน	5
			(2560)ค่าสัมประสิทธิ์ความไม่เสมอภาคด้านรายได้ (Gini coefficient)	0.421	0.417	คะแนน Gini (0-1)	3
			(2560)มูลค่าสินทรัพย์ทางการเงินของกลุ่มประชากรร้อยละ 40 ที่มีรายได้ต่ำส...	45,405	32,907	บาทต่อครัวเรือน	5
			(2559)สัดส่วนคนจนด้านรายจ่าย	11.15	11.70	ร้อยละ	4
			(2560)สัดส่วนหนี้สินเฉลี่ยต่อรายได้เฉลี่ยของครัวเรือนกลุ่มที่ยากจนที่สุด	14.21	16.27	ร้อยละ	6
			(2560)อัตราการเข้าเรียนของประชากรวัยเรียนในระดับการศึกษาขั้นพื้นฐาน	92.87	94.06	ร้อยละ	-
			(2560)สัดส่วนนักเรียนต่อโอกาสต่อนักเรียนทั้งหมด	62.72	69.64	ร้อยละ	5
			(2560)จำนวนนักเรียนที่การเรียนร่วมเฉลี่ยต่อโรงเรียน	12	11	คนต่อโรงเรียน	3
			(2559)สัดส่วนแรงงานนอกระบบที่มีอยู่ในระบบประกันสังคมต่อกำลังแรงงานทั้งหมด...	5.79	7.38	ร้อยละ	2
			(2560)สัดส่วนแรงงานที่เป็นสมาชิกกองทุนการออมแห่งชาติต่อกำลังแรงงานท...	1.54	1.78	ร้อยละ	1
			(2560)สัดส่วนประชากรต่อแพทย์ 1 คน	2,254	2,074	คน	4
			(2561)สัดส่วนประชากรในการเข้าถึงสวัสดิการ	99.95	99.94	ร้อยละ	5
			(2560)สัดส่วนประชากรผู้ไปใช้สิทธิรับกันสุขภาพ	20.58	21.08	ร้อยละ	2
			(2561)สัดส่วนคนพิการได้รับการดูแลจากคนในครัวเรือน นุมนชน หรือภาครัฐ	99.95	99.93	ร้อยละ	4
			(2561)จำนวนส่วนการขอรับความช่วยเหลือจากกองทุนยุติธรรม	1,024	1,128	สำนวน	3
			(2560)สัดส่วนครัวเรือนที่มีหนี้ในระบบต่อครัวเรือนที่มีหนี้ทั้งหมด	90.76	94.43	ร้อยละ	1
			(2559)สัดส่วนองค์กรชุมชน (สมกถ์และกลุ่มเกษตร) ที่มีเสถียรภาพทางการ...	50.16	53.01	ร้อยละ	3
			(2559)จำนวนองค์กรชุมชนต่อประชากรแสนคน	136.20	212.30	แห่ง	1
			(2558)สัดส่วนครัวเรือนที่มีคนในครัวเรือนเป็นสมาชิกกลุ่มหรือองค์กรชุมชนที่จ...	78.47	82.11	ร้อยละ	2
			(2560)จำนวนวิสาหกิจชุมชนและเครือข่ายวิสาหกิจชุมชนที่ได้รับอนุมัติการจดทะเบียน...	14,286	22,984	แห่ง	2
			(2560)สัดส่วนศูนย์การเรียนรู้ชุมชนต่อจำนวนหมู่บ้าน	38.09	37.63	ร้อยละ	4
			(2560)จำนวนผู้มีภูมิปัญญาท้องถิ่นหรือปราชญ์ชาวบ้านเฉลี่ยต่อหมู่บ้าน	46	51	คน	2
			(2560)อัตราเพิ่มของรายได้จากการจำหน่ายสินค้า OTOP	22.45	24.03	ร้อยละ	2

ตัวชี้วัดด้านสังคม (ยุทธศาสตร์ที่ 1-2)

สรุปผลระดับการพัฒนาตามทิศทางแผนพัฒนาเศรษฐกิจและสังคมแห่งชาติฉบับที่ 12

อันดับ	อันดับ	อันดับ	รวมทุกตัวชี้วัด แกมรายยุทธศาสตร์ตามแผนฯ 12	ค่าเฉลี่ย	ภาคเหนือ		
					ค่าสถิติ	หน่วย	อันดับ
			(2559)อัตราขยายตัวของผลิตภัณฑ์มวลรวมฯ แบบปรับฤดูกาล	3.00	1.84	ร้อยละ	5
			(2559)มูลค่าผลิตภัณฑ์ฯ เฉลี่ยต่อหัว (Per Capita)	166,850	98,999	บาท	4
			(2561)อัตราการขยายตัวของการลงทุนภาครัฐ	-1.29	3.93	ร้อยละ	3
			(2559)กำไรสุทธิของวิสาหกิจขนาดกลางและขนาดย่อมต่อมูลค่าผลิตภัณฑ์มวลรวม...	4.00	3.66	ร้อยละ	3
			(2559)ผลิตภาพแรงงานเฉลี่ย	301,906	179,508	บาท/คน/ปี	4
			(2560)อัตราเงินเฟ้อทั่วไป	0.8	0.3	ร้อยละ	-
			(2559)สัดส่วนมูลค่าผลิตภัณฑ์มวลรวมภาคเกษตรต่อผลิตภัณฑ์มวลรวมทั้งหมด แ...	9.44	15.59	ร้อยละ	4
			(2559)อัตราการขยายตัวของผลิตภัณฑ์มวลรวมภาคเกษตร แบบปรับฤดูกาล	-2.45	-5.99	ร้อยละ	6
			(2559)สัดส่วนมูลค่าผลิตภัณฑ์มวลรวมภาคอุตสาหกรรมต่อผลิตภัณฑ์มวลรวมทั้งหมด...	40.49	22.53	ร้อยละ	3
			(2559)สัดส่วนมูลค่าสินค้าอุตสาหกรรมเกษตรต่อผลิตภัณฑ์มวลรวมทั้งหมด แบบป...	0.15	16.53	ร้อยละ	4
			(2559)อัตราการขยายตัวของผลิตภัณฑ์มวลรวมภาคอุตสาหกรรม แบบปรับฤดูกาล...	2.05	7.46	ร้อยละ	1
			(2559)สัดส่วนมูลค่าผลิตภัณฑ์มวลรวมภาคบริการ (นอกเหนือจากบริการภาครัฐ...	48.44	60.15	ร้อยละ	2
			(2559)อัตราการขยายตัวของผลิตภัณฑ์มวลรวมภาคบริการ (นอกเหนือจากบริ...	5.85	4.63	ร้อยละ	6
			(2559)รายได้เงินสดสุทธิทางเกษตรต่อครัวเรือน	71,617	57,797	บาทต่อครัวเรือน	4
			(2559)สัดส่วนหนี้สินต่อรายได้เงินสดสุทธิทางเกษตร	1.82	2.40	เท่า	4
			(2560)สัดส่วนหนี้เสียต่อปริมาณเงินกู้ที่ยืมเพื่อการเกษตร	4.21	6.82	ร้อยละ	5
			(2559)สัดส่วนการใช้ประโยชน์ที่ดินเพื่อการเกษตร	46.20	30.24	ร้อยละ	6
			(2559)อัตราเพิ่มของแรงงานเกษตรกรในพื้นที่	-5.31	-4.62	ร้อยละ	2
			(2560)ผลผลิตสินค้าเกษตรสำคัญเฉลี่ยต่อไร่ (พืช)	2,073	1,793	กก.ต่อไร่	5
			(2560)อัตราเพิ่มเฉลี่ยของผลผลิตสินค้าเกษตรสำคัญเฉลี่ยต่อไร่ (พืช)	6.00	8.95	ร้อยละ	2
			(2560)จำนวนฟาร์มที่ได้รับกรมส่งเสริมการเกษตรฟาร์ม GAP	2,639	3,430	ฟาร์ม	3
			(2561)จน. โรงงาน/ส/ป. ผลิตสินค้าเกษตรและอาหารที่ได้รับการรับรองมาตรฐาน...	103	101	แห่ง	3
			(2559)รายได้จากการท่องเที่ยว	222,122	158,771	ล้านบาท	3
			(2559)สัดส่วนมูลค่าผลิตภัณฑ์มวลรวมด้านการท่องเที่ยวต่อผลิตภัณฑ์มวลรวมทั้งหมด...	4.02	3.23	ร้อยละ	3
			(2559)สัดส่วนมูลค่าผลิตภัณฑ์มวลรวมสาขาตัวกลางทางการเงินต่อผลิตภัณฑ์มวล...	4.52	7.93	ร้อยละ	2
			(2560)สัดส่วนค่านับถอยรวมต่อมูลค่าหนี้ทั้งหมดของครัวเรือน	0.02	0.01	ร้อยละ	1
			(2559)ผลผลิตสินค้าเกษตรสำคัญเฉลี่ยต่อไร่ (ประมง)	1,309	634	กก.ต่อไร่	5
			(2559)อัตราเพิ่มเฉลี่ยของผลผลิตสินค้าเกษตรสำคัญเฉลี่ยต่อไร่ (ประมง)	-2.55	-12.29	ร้อยละ	6
			(2560)สัดส่วนพื้นที่ป่าไม้ต่อพื้นที่จังหวัด	31.67	52.45	ร้อยละ	1
			(2560)สัดส่วนพื้นที่ป่าเพื่อการอนุรักษ์ต่อพื้นที่จังหวัด	20.79	28.43	ร้อยละ	1
			(2560)สัดส่วนพื้นที่ป่าเศรษฐกิจต่อพื้นที่จังหวัด	2.39	4.55	ร้อยละ	1
			พื้นที่ป่าชายเลน	na	na	ไร่	na
			(2560)จำนวนระบบพยากรณ์และอุปกรณเเตือนภัยล่วงหน้าในพื้นที่	518	1,311	ชิ้น	1
			(2559)สัดส่วนมูลค่าความเสียหายทางเศรษฐกิจที่เกิดจากภัยธรรมชาติ ต่อมูลค่า...	0.05	0.06	ร้อยละ	3
			(2560)สัดส่วนหมู่บ้านที่มีระบบน้ำประปา	95.27	97.37	ร้อยละ	2
			(2560)ปริมาณน้ำต้นทุนต่อความต้องกรใช้น้ำ	2,888	11,422	ล้าน ลบ.ม.	1
			(2560)สัดส่วนหมู่บ้านมีน้ำใช้เพื่อการเกษตรเพียงพอตลอดปี	48.40	40.63	ร้อยละ	6
			(2559)สัดส่วนพื้นที่(หมู่บ้าน) ประสมลูกท้อ และกล้วย	37.48	54.66	ร้อยละ	5
			(2559)มูลค่าความเสียหายจากอุทกภัย และภัยแล้ง	145,955,257	25,143,466	บาท	4
			(2559)พื้นที่ชลประทาน	5,444,031	9,021,933	ไร่	2
			(2560)ปริมาณขยะมูลฝอย	10,278	10,950	ตันต่อวัน	4
			(2560)สัดส่วนขยะมูลฝอยชุมชนที่ถูกนำไปใช้ประโยชน์	33.37	21.14	ร้อยละ	6
			(2560) สัดส่วนของขยะมูลฝอยชุมชนที่ได้รับการจัดการอย่างถูกต้อง	68.14	59.77	ร้อยละ	6
			(2560)อัตราเปลี่ยนแปลงของปริมาณการปล่อยก๊าซเรือนกระจกในสาขาขนส่ง	1.85	0.42	ร้อยละ	4
			(2560)ปริมาณการรื้อถอนซากอุตสาหกรรมอันตรายที่เข้าสู่ระบบการจัดการ	304,398.61	22,181.66	ตัน	5
			(2560)ผลตรวจวัดคุณภาพน้ำ (WQI)	55	60	คะแนน (1-100)	3
			ผลตรวจวัดคุณภาพน้ำทะเลชายฝั่ง (MWQI)	na	na	คะแนน (1-100)	na
			(2560)สัดส่วนจำนวนวันที่มีคุณภาพอากาศ (ค่า AQI) อยู่ในเกณฑ์มาตรฐาน	97.33	98.54	ร้อยละ	4
			(2559)สัดส่วนการปล่อยก๊าซเรือนกระจกต่อผลิตภัณฑ์มวลรวมฯ	18.01	16.30	ตันของก๊าซเรือนกระจก/ล้าน...	3
			(2559)จำนวนผู้เสียชีวิตจากภัยธรรมชาติ	31	38	ราย	5
			(2560)สัดส่วนประชากรผู้ประสบอุทกภัย	6.08	5.58	ร้อยละ	3
			(2560)จำนวนอาสาสมัครป้องกันภัยฝ่ายพลเรือน (อปพร.)	199,258	263,144	คน	2
			(2559)จำนวนคดียาเสพติด	25,724	20,129	คดี	3
			(2560)สัดส่วนองค์กรปกครองส่วนท้องถิ่นที่มีการบริหารจัดการที่ดีต่อองค์กรปก...	1.67	2.72	ร้อยละ	2
			(2560)สัดส่วนการใช้พลังงานขั้นสุดท้ายต่อผลิตภัณฑ์มวลรวมฯ	5.99	7.15	ตันเทียบเท่าน้ำมันดิบ/พัน...	5
			(2559)สัดส่วนมูลค่าผลิตภัณฑ์มวลรวมสาขาการขนส่ง สถานที่เก็บสินค้า และก...	5.81	2.94	ร้อยละ	4
			(2560)ปริมาณการใช้ก๊าซธรรมชาติ	2,969,662.76	2,467,151.39	พันลิตร	2
			(2560)สัดส่วนการใช้พลังงานทดแทนต่อปริมาณการใช้พลังงานขั้นสุดท้าย	204.33	235.48	พันลิตรต่อ 1 Ktoe	3
			(2560)ปริมาณการใช้พลังงานทดแทน	1,296,722.67	1,077,313.00	พันลิตร	5
			(2560)ปริมาณพืชพลังงาน	6,380.33	10,290.40	ตันเทียบเท่าน้ำมันดิบ	2
			(2560)สัดส่วนครัวเรือนที่เข้าถึงน้ำประปา	22.46	14.94	ร้อยละ	5
			(2561)สัดส่วนครัวเรือนที่มีน้ำสะอาดสำหรับดื่มและบริโภคเพียงพอลดอุบัติเหตุ	99.85	99.62	ร้อยละ	6
			(2559)จำนวนเครื่องเรือนด้านมีคุณภาพที่ได้รับความเสียหายทั้งหมดในพื้นที่	72	53	เรื่อง	2

ตัวชี้วัดด้านเศรษฐกิจ (ยุทธศาสตร์ที่ 3)

ตัวชี้วัดด้านทรัพยากร/สิ่งแวดล้อม (ยุทธศาสตร์ที่ 4)

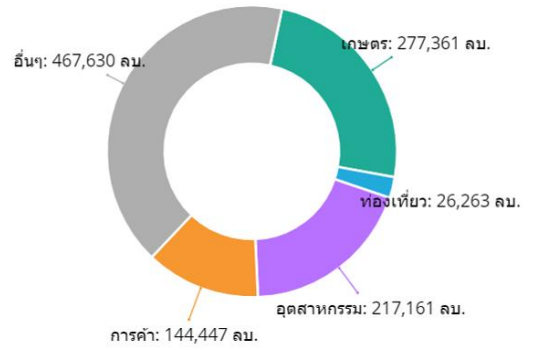
ตัวชี้วัดอื่น ๆ (ยุทธศาสตร์ที่ 5,6,7,9)

na : ไม่มีข้อมูลของตัวชี้วัดนั้น
- : ไม่มีการจัดอันดับในตัวชี้วัดนั้น

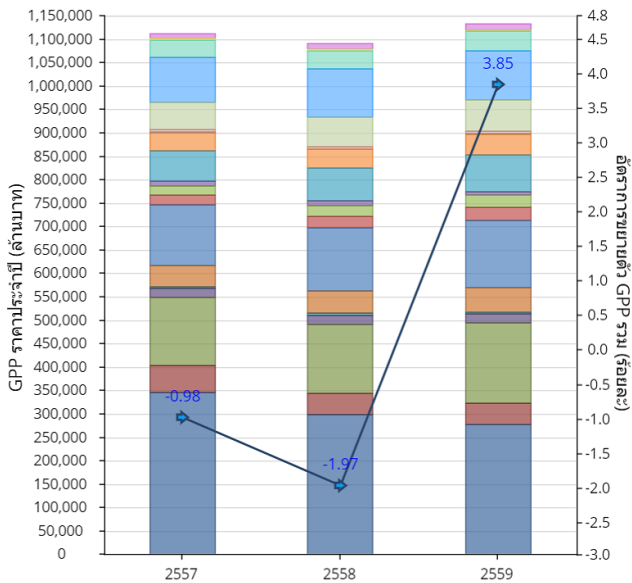
สรุปผลระดับการพัฒนา 8 ด้านสำคัญ : เศรษฐกิจภาพรวม

ผลิตภัณฑ์มวลรวมภูมิภาคปี 2559 เท่ากับ 1,132,861 ล้านบาท

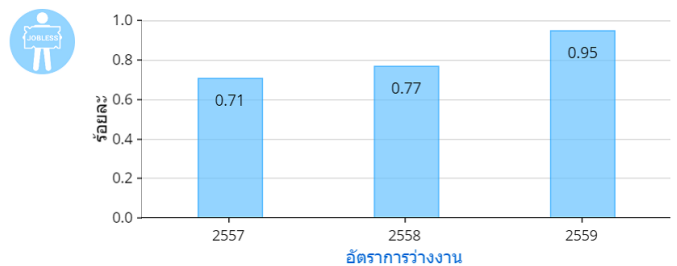
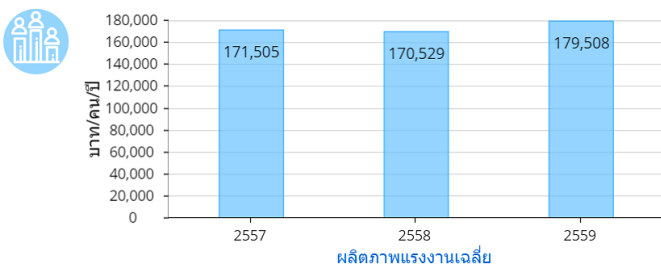
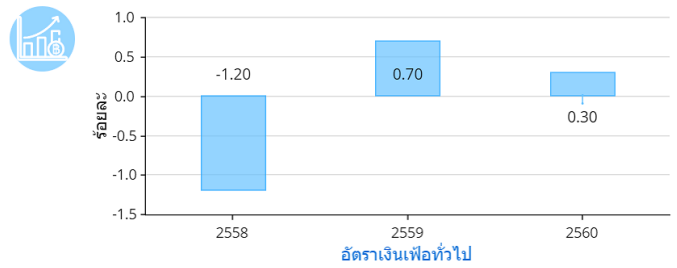
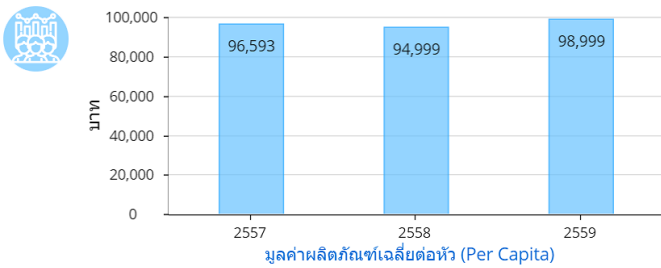
ภาพรวมโครงสร้างเศรษฐกิจภาคเหนือมีอัตราการขยายตัวทางเศรษฐกิจเฉลี่ย 3 ปี เท่ากับร้อยละ 3.85 ต่อปี ซึ่งสูงกว่าอัตราการขยายตัวทางเศรษฐกิจของ 6 ภาคของประเทศ รวมทั้งมูลค่าผลิตภัณฑ์ต่อหัว (GPP per Capita) เพิ่มขึ้นจากปีที่ผ่านมา ปี 2559 มีมูลค่าเท่ากับ 98,999 บาท โดยมูลค่าภาคการเกษตรสูงเป็นลำดับแรก โดยในปี 2559 มีมูลค่ารวมเท่ากับ 277,361 ล้านบาท อันดับสองเป็นภาคอุตสาหกรรมมีมูลค่าเท่ากับ 217,161 ล้านบาท



ภาคการค้ามีมูลค่าอยู่ที่ 144,447 ล้านบาท และภาคการท่องเที่ยวมีมูลค่าเท่ากับ 26,263 ล้านบาท ผลิตภัณฑ์ภาพแรงงานในภาพรวมของจังหวัดเพิ่มขึ้นจากปีที่ผ่านมา โดยปี 2559 มีผลิตภัณฑ์ภาพแรงงานเท่ากับ 179,508 บาท/คน/ปี



ผลิตภัณฑ์มวลรวมรายสาขา ณ ราคาประจำปี(ล้านบาท)	2557	2558	2559p
กิจกรรมบริการด้านอื่นๆ	11,634	12,021	12,533
ศิลปะ ความบันเทิง และนันทนาการ	2,236	2,253	2,770
กิจกรรมด้านสุขภาพและงานสังคมสงเคราะห์	37,004	39,527	42,086
การศึกษา	96,558	102,371	105,224
การบริหารราชการ การเมืองกับประเทศ และการประกันสังคมบังคับ	57,345	62,987	65,353
กิจกรรมการบริหารและการบริการสนับสนุน	5,622	5,568	6,066
กิจกรรมทางวิชาชีพ วิทยาศาสตร์ และเทคนิค	773	1,069	1,259
กิจกรรมอสังหาริมทรัพย์	39,016	38,984	43,331
กิจกรรมทางการเงินและการประกันภัย	65,904	71,041	79,162
ข้อมูลข่าวสารและการสื่อสาร	9,316	9,563	7,925
ที่พักแรมและบริการด้านอาหาร	19,987	23,215	26,263
การขนส่งและสถานที่เก็บสินค้า	21,212	25,010	27,021
การขายส่งและการขายปลีก การซ่อมยานยนต์และจักรยานยนต์	129,332	133,301	144,447
การก่อสร้าง	44,308	48,628	50,951
การจัดหน้า การจัดการ และการบำบัดน้ำเสีย ของเสีย และสิ่งปฏิกูล	3,584	3,913	4,358
ไฟฟ้า ก๊าซ ไอน้ำ และระบบปรับอากาศ	19,485	19,388	19,589
การผลิต	145,502	147,386	170,912
การทำเหมืองแร่และเหมืองหิน	57,978	45,377	46,249
เกษตรกรรม การป่าไม้ และการประมง	346,048	299,269	277,361
+ผลิตภัณฑ์มวลรวมฯ ทุกสาขา+	1,112,844	1,090,870	1,132,861



สรุปผลระดับการพัฒนา 8 ด้านสำคัญ : การเกษตร

ผลิตภัณฑ์มวลรวมสาขาเกษตรกรรมปี 2559 เท่ากับ 277,361 ล้านบาท

ภาคเหนือมีพื้นที่ใช้ประโยชน์ทางการเกษตร 32.50 ล้านไร่ โดยพื้นที่กว่าร้อยละ 48.58 เป็นนาข้าว และอีกร้อยละ 31.38 จะเป็นพืชไร่ ทั้งนี้ในปี 2559 ที่ผ่านมามีผลิตภัณฑ์มวลรวมสาขาเกษตรกรรมเท่ากับ 277,361 ล้านบาท ลดลงจากปีที่ผ่านมา และหากพิจารณาจากอัตราการขยายตัวจากปีที่ผ่านมา พบว่า มูลค่าทางเศรษฐกิจด้านการเกษตรมีลักษณะหดตัวลดลงอย่างต่อเนื่องตั้งแต่ปี 2558 ถึงปี 2559

สำหรับตัวชี้วัดด้านการเกษตรที่สำคัญ พบว่า ภาคเหนือมีพื้นที่ชลประทาน 9,021,933 ไร่ สูงกว่าค่าเฉลี่ย 6 ภาคของประเทศและอยู่ในลำดับที่ 2 จากทั้งหมด ยังมีการหดตัวด้านแรงงานเกษตรในพื้นที่ โดยปี 2559 มีอัตราการหดตัวเท่ากับร้อยละ -4.62 ในด้านมาตรฐานและการรับรอง พบว่า จำนวนฟาร์มที่ได้รับรองมาตรฐานฟาร์ม GAP รวมจำนวน 3,430 ฟาร์ม เป็นลำดับ 3 และจำนวนโรงงานหรือสถานประกอบการผลิตสินค้าเกษตรและอาหารที่ได้รับการรับรองมาตรฐาน GMP/HACCP มีจำนวน 101 แห่ง อยู่ในลำดับที่ 3 อย่างไรก็ตามในด้านรายได้และหนี้สินทางการเกษตรพบว่า มีรายได้เงินสดสุทธิทางการเกษตรเท่ากับ 57,797 บาทต่อครัวเรือน มีสัดส่วนหนี้สินต่อรายได้เงินสดสุทธิทางการเกษตร 2.40 เท่า และยังมีสัดส่วนหนี้เสียต่อปริมาณเงินกู้ยืมเพื่อการเกษตรอยู่ที่ร้อยละ 6.82 สูงเป็นลำดับที่ 5 ของ 6 ภาคของประเทศ

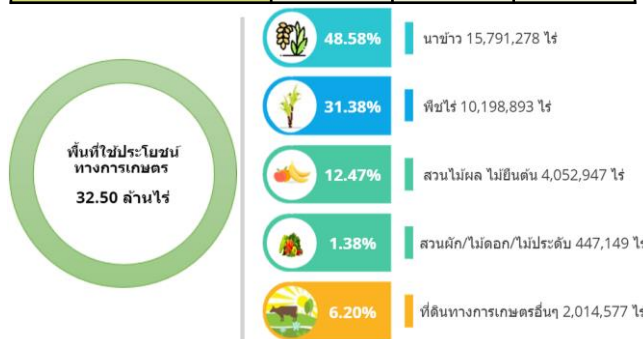
อันดับ	1	6	ตัวชี้วัดด้านเกษตร	ค่าเฉลี่ย	ภาคเหนือ		อันดับ
					ค่าสถิติ	หน่วย	
			(2560)จำนวนฟาร์มที่ได้รับการรับรองมาตรฐานฟาร์ม GAP	2,639	3,430	ฟาร์ม	3
			(2561)จน.โรงงาน/สปก.ผลิตสินค้าเกษตรและอาหารที่ได้รับการรับรองมาตรฐาน GMP/HACCP	103	101	แห่ง	3
			(2559)อัตราเพิ่มของแรงงานเกษตรในพื้นที่	-5.31	-4.62	ร้อยละ	2
			(2559)พื้นที่ชลประทาน	5,444,031	9,021,933	ไร่	2
			(2560)ปริมาณน้ำต้นทุนต่อความต้องการใช้น้ำ	2,888	11,422	ล้าน ลบ.ม.	1
			(2560)สัดส่วนหมู่บ้านน้ำใหม่เพื่อการเกษตรเพียงพอลดลงปี	48.40	40.63	ร้อยละ	6
			(2559)รายได้เงินสดสุทธิทางการเกษตรต่อครัวเรือน	71,617	57,797	บาทต่อครัวเรือน	4
			(2559)สัดส่วนหนี้สินต่อรายได้เงินสดสุทธิทางการเกษตร	1.82	2.40	เท่า	4
			(2560)สัดส่วนหนี้เสียต่อปริมาณเงินกู้ยืมเพื่อการเกษตร	4.21	6.82	ร้อยละ	5

พืชสำคัญ (ร้อยละของขนาดกร)	เนื้อที่เก็บเกี่ยว (ไร่)			ผลผลิต (ตัน)			ผลผลิตเฉลี่ยต่อไร่ (กก.)		
	2559	2560	2561(ฟ)	2559	2560	2561(ฟ)	2559	2560	2561(ฟ)
ข้าว									
ข้าวนาปี	12,507,802	12,530,512	12,868,797	7,137,534	7,309,559	7,579,704	571	583	589
ข้าวนาปรัง	1,877,985	4,494,510	4,999,398	1,144,352	2,805,927	3,314,381	609	624	663
พืชไร่									
ข้าวโพดเลี้ยงสัตว์	4,445,070	4,585,216	4,587,796	3,016,333	3,405,332	3,444,050	679	743	751
สับปะรด	2,753,113	2,827,137	2,648,345	25,090,441	27,044,248	27,824,283	9,113	9,566	10,506
มันสำปะหลัง	1,965,619	1,952,027	1,798,116	6,662,330	6,552,242	5,908,218	3,389	3,357	3,286
สับปะรด	84,739	91,734	104,804	291,975	321,026	374,023	3,446	3,500	3,569
สับปะรด	98,694	97,808	95,879	28,168	28,548	28,574	285	292	298
สวนผลไม้/ไม้ยืนต้น									
ยางพารา	693,078	853,560	990,715	111,646	149,187	180,737	161	175	182
ลำไย	836,488	842,256	853,741	424,634	619,231	665,658	508	735	780
ส้ม	101,442	105,869	96,558	29,296	44,402	42,930	289	419	445
มะม่วงน้ำดอกไม้	58,955	72,537	78,851	55,356	84,255	96,935	939	1,162	1,222
กาแฟ	68,128	71,643	78,549	9,179	8,879	11,034	135	124	140
ขนุน	37,293	37,752	38,597	4,918	32,195	35,531	132	853	921
เงาะ	15,144	16,085	18,331	6,174	9,950	11,136	408	619	607
มันคิด	343	340	379	91	96	137	265	282	361
หนาม	27,248	27,290	na	36,651	38,054	na	1,345	1,394	na
มะพร้าว	3,665	2,257	na	3,152	1,927	na	860	854	na
ชาเขียวหวาน	77,269	80,620	na	142,191	160,128	na	1,840	1,986	na
สวนผัก/ไม้ดอก/ไม้ประดับ									
กระเทียม	64,057	67,836	72,975	67,260	68,651	75,937	1,050	1,012	1,041
หอมแดง	27,424	30,354	33,795	51,205	58,413	65,550	1,867	1,924	1,940
หอมหัวใหญ่	9,345	8,612	9,524	39,487	30,163	40,261	4,225	3,502	4,227
กระเทียมเขี้ยว	16,577	na	na	19,332	na	na	1,166	na	na
มะเขือเทศ	11,340	11,238	na	37,970	39,245	na	3,348	3,492	na
ข้าวโพดหวาน	114,739	117,078	na	272,490	291,343	na	2,375	2,488	na
ข้าวโพดอ่อน	16,577	17,766	na	19,332	21,329	na	1,166	1,201	na

ประเภทพืชสำคัญ (การประมาณการ)	เนื้อที่เก็บเกี่ยว (ไร่)			ผลผลิต (ตัน)			ผลผลิตเฉลี่ยต่อไร่ (กก.)		
	2557	2558	2559	2557	2558	2559	2557	2558	2559
การเพาะเลี้ยงสัตว์น้ำจืด									
รวมสัตว์น้ำจืดทุกชนิด	136,105	138,911	128,986	99,419	100,469	81,825	730	723	634

ผลิตภัณฑ์สำคัญ (การประมาณการ)	จำนวนการผลิต (ตัน)			ปริมาณผลผลิต			ผลผลิตต่อหน่วยการผลิต			
	2558	2559(p)	2560(p)	2558	2559(p)	2560(p)	หน่วย	2558	2559(p)	2560(p)
นม (น้ำนมดิบ)	71,430	75,350	77,632	141,619	144,532	152,243	ตัน	1,982.6	1,918.1	1,961.1
นมผง	108,986	107,111	104,143	12,886	13,137	13,548	ตัน	0.1	0.1	0.1
สตร	1,170,187	1,141,708	1,194,088	1,814,480	2,012,863	1,948,749	ตัน	1.6	1.8	1.6
ไข่ไก่	23,143,929	23,359,817	23,498,598	124,016,204	129,429,272	137,849,879	ตัน	5.4	5.5	5.9
ไข่เป็ด	7,173,978	8,371,171	7,807,599	1,962,429	2,133,729	2,417,328	พันฟอง	273.5	254.9	309.6
ไข่หมู	781,308	776,278	806,087	156,493	163,525	177,373	ตัน	0.2	0.2	0.2
ไก่เนื้อ	17,644,320	18,795,253	18,802,491	21,353,911	21,655,320	22,005,300	ตัน	1.2	1.2	1.2
ไก่ไข่	460,470	460,677	474,166	1,119,492	1,146,423	1,179,552	ตัน	2.4	2.5	2.5
เมล็ดข้าว(ไม่ขัด)	3,164,222	3,084,618	3,162,628	606,254	607,697	629,813	พันฟอง	191.6	197.0	199.1

อัตราการขยายตัว 3 ปีล่าสุด (ร้อยละ)	ปี 2557	ปี 2558	ปี 2559
		-6.80	-13.52



ในด้านการเพาะปลูกจะพบว่า พืชเกษตรสำคัญที่มีผลผลิตสูงสุด คือ อ้อยโรงงาน โดยมีผลเฉลี่ยต่อไร่เท่ากับ 10,506 กก./ไร่ เป็นพืชที่มีผลผลิตต่อไร่สูงที่สุด ด้านการปศุสัตว์ของจังหวัดมีการเลี้ยงไก่เนื้อมากที่สุดจำนวนประมาณ 23.4 ล้านตัว และมีผลผลิตไข่ไก่กว่า 2,417 ล้านฟอง ทั้งนี้มีการเพาะเลี้ยงสัตว์น้ำจืดมีเนื้อที่เพาะเลี้ยง 128,986 ไร่ ผลผลิตรวมสัตว์น้ำจืดทุกชนิดเท่ากับ 81,825 ตัน (ในปี 2559) คิดเป็นผลผลิตเฉลี่ยเท่ากับ 634 กก./ไร่ ซึ่งลดลงจากปีที่ผ่านมาค่อนข้างมาก

สรุปผลระดับการพัฒนา 8 ด้านสำคัญ : ภาคอุตสาหกรรม

ผลิตภัณฑ์มวลรวมสาขาอุตสาหกรรมปี 2559 เท่ากับ 217,161 ล้านบาท

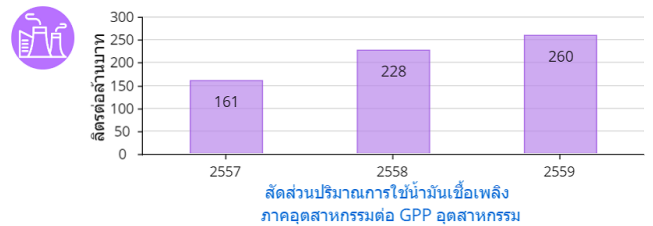
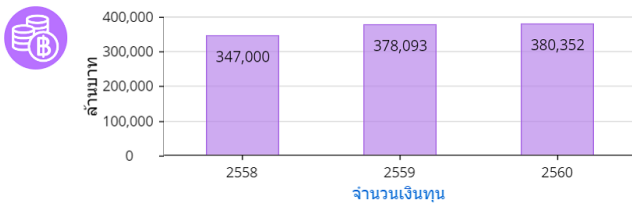
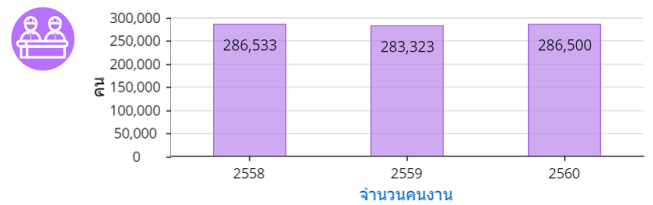
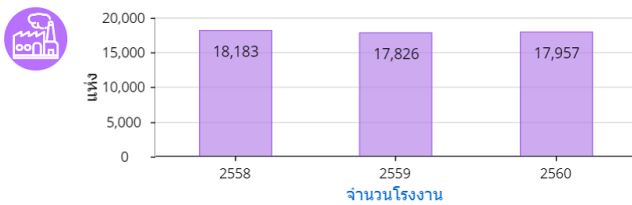
ด้านอุตสาหกรรมของภาคเหนือ มีผลิตภัณฑ์มวลรวมสาขาอุตสาหกรรมปี 2559 เท่ากับ 217,161 ล้านบาท อัตราการขยายตัวจากปี 2559 เท่ากับร้อยละ 12.66 เพิ่มขึ้น

อัตราการขยายตัว 3 ปีล่าสุด (ร้อยละ)	ปี 2557	ปี 2558	ปี 2559
		1.76	-5.27

จากปีที่ผ่านมาค่อนข้างมาก ด้านการใช้พลังงานในภาคอุตสาหกรรม พบว่า มีสัดส่วนการใช้พลังงานขั้นสุดท้ายต่อผลิตภัณฑ์มวลรวมจังหวัดเท่ากับ 7.15 พันตันเทียบเท่าน้ำมันดิบ/พันล้านบาท อยู่ในลำดับที่ 5 จากทั้งหมด 6 ภาคของประเทศ มีสัดส่วนการปล่อยก๊าซเรือนกระจกต่อผลิตภัณฑ์มวลรวมจังหวัดเท่ากับ 16.30 ตันของก๊าซเรือนกระจก/ล้านบาท เป็นลำดับที่ 3 จากทั้งหมด มีการใช้ปริมาณน้ำมันดีเซลเท่ากับ 2,467,151.39 พันลิตร สูงเป็นลำดับที่ 2 แต่ทั้งนี้ยังมีปริมาณการใช้พลังงานทดแทน เท่ากับ 1,077,313 พันลิตร อยู่ในลำดับที่ 5 จากทั้งหมด

ด้านจำนวนโรงงาน ณ ปี 2559 มีจำนวนรวมเท่ากับ 17,957 แห่ง เงินลงทุนรวม 380,352 ล้านบาท จำนวนคนงานเท่ากับ 286,500 คน และมีสัดส่วนปริมาณการใช้น้ำมันเชื้อเพลิงภาคอุตสาหกรรมต่อ GPP อุตสาหกรรมเท่ากับ 260 ลิตรต่อล้านบาท ซึ่งในภาพรวมทั้งจำนวนโรงงาน คนงาน เงินทุน และการใช้น้ำมันเชื้อเพลิงมีการเปลี่ยนแปลงย้อนหลัง 3 ปี ไม่มากนัก

อันดับ	ตัวชี้วัดด้านอุตสาหกรรม	ค่าเฉลี่ย	ภาคเหนือ		อันดับ
			ค่าสถิติ	หน่วย	
1	(2560) ปริมาณการใช้น้ำมันดีเซล	2,969,662.76	2,467,151.39	พันลิตร	2
6	(2560) ปริมาณการใช้พลังงานทดแทน	1,296,722.67	1,077,313.00	พันลิตร	5
	(2560) สัดส่วนการใช้พลังงานทดแทนต่อปริมาณการใช้พลังงานขั้นสุดท้าย	204.33	235.48	พันลิตรต่อ 1 Ktoe	3
	(2560) สัดส่วนการใช้พลังงานขั้นสุดท้ายต่อผลิตภัณฑ์มวลรวมฯ	5.99	7.15	พันตันเทียบเท่าน้ำมันดิบ/พันล้านบาท	5
	(2559) สัดส่วนการปล่อยก๊าซเรือนกระจกต่อผลิตภัณฑ์มวลรวมฯ	18.01	16.30	ตันของก๊าซเรือนกระจก/ล้านบาท	3
	(2560) อัตราเปลี่ยนแปลงของปริมาณการปล่อยก๊าซเรือนกระจกในสาขาขนส่ง	1.85	0.42	ร้อยละ	4



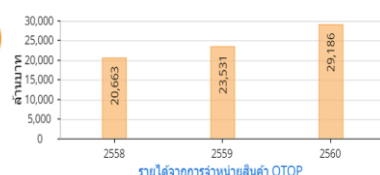
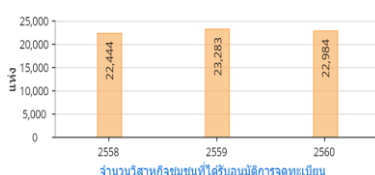
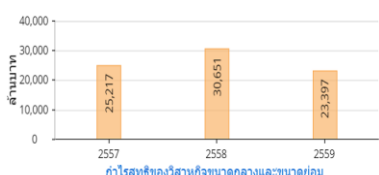
สรุปผลระดับการพัฒนา 8 ด้านสำคัญ : การค้าและธุรกิจขนาดย่อม ผลิตภัณฑ์มวลรวมการขายส่งและการขายปลีก ปี 2559 เท่ากับ 144,447 ล้านบาท

ด้านการค้าและธุรกิจขนาดย่อมของภาคเหนือผลิตภัณฑ์มวลรวมสาขาการขายส่งและการขายปลีก ในปี 2559 เท่ากับ 144,447 ล้านบาท อัตราการขยายตัวเท่ากับร้อยละ 8.36 เพิ่มขึ้นจากปีที่ผ่านมา โดยจำนวนวิสาหกิจชุมชนได้รับการอนุมัติจดทะเบียนจากปี 2558 เพิ่มขึ้นเป็น 23,283 แห่งในปี 2559 แต่ในปีที่ผ่านมา 2560 มีจำนวนวิสาหกิจลดลงมาอยู่ที่ 22,984 แห่ง ซึ่งบางแห่งอาจเลิกกิจการ หรือบางแห่งอาจจดทะเบียนเป็นบริษัทขนาดกลางและขนาดย่อมแล้วก็ได้ หากพิจารณาในรายได้พบว่ามีการขยายตัวสูงขึ้นอย่างต่อเนื่องในระยะ 3 ปีที่ผ่านมา โดยปี 2560 มีรายได้รวมเท่ากับ 29,186 ล้านบาท ในด้านของกำไรสุทธิหดตัวลงในปีที่ผ่านมา โดยในปี 2559 มีกำไรสุทธิของวิสาหกิจขนาดกลางและขนาดย่อม รวมเท่ากับ 23,397 ล้านบาท สะท้อนให้เห็น

อัตราการขยายตัว 3 ปีล่าสุด (ร้อยละ)	ปี 2557	ปี 2558	ปี 2559
	6.37	3.07	8.36

ถึงประสิทธิภาพในการจัดการธุรกิจของกลุ่มวิสาหกิจขนาดกลางและขนาดย่อม

อันดับ	ตัวชี้วัดด้านการค้า และธุรกิจขนาดย่อม	ค่าเฉลี่ย	ภาคเหนือ		
			ค่าสถิติ	หน่วย	อันดับ
1	(2559)กำไรสุทธิของวิสาหกิจขนาดกลางและขนาดย่อมต่อมูลค่าผลิตภัณฑ์มวลรวมทั้งหมด แบบปรับฤดูกาลไว้	4.00	3.66	ร้อยละ	3
2	(2560)อัตราเพิ่มของรายได้จากการจำหน่ายสินค้า OTOP	22.45	24.03	ร้อยละ	2
3	(2560)จำนวนวิสาหกิจชุมชนและเครือข่ายวิสาหกิจชุมชนที่ได้รับการอนุมัติจดทะเบียน	14,286	22,984	แห่ง	2
4	(2559)สัดส่วนมูลค่าผลิตภัณฑ์มวลรวมสาขาการขนส่ง สถานที่เก็บสินค้า และการคมนาคม ต่อผลิตภัณฑ์มวลรวมทั้งหมด แบบปรับฤดูกาลไว้	5.81	2.94	ร้อยละ	4

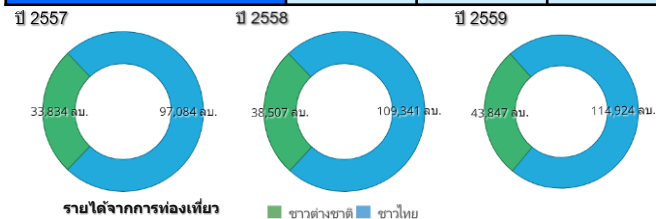


สรุปผลระดับการพัฒนา 8 ด้านสำคัญ : การท่องเที่ยว

ผลิตภัณฑ์มวลรวมสาขาที่พักแรมและบริการด้านอาหารปี 2559 เท่ากับ 26,263 ล้านบาท

อันดับ	ตัวชี้วัดด้านท่องเที่ยวและบริการ	ค่าเฉลี่ย	ภาคเหนือ		
			ค่าสถิติ	หน่วย	อันดับ
1	(2559)รายได้จากการท่องเที่ยว	222,122	158,771	ล้านบาท	3
2	(2559)สัดส่วนมูลค่าผลิตภัณฑ์มวลรวมด้านการท่องเที่ยวต่อผลิตภัณฑ์มวลรวมทั้งหมด แบบปรับฤดูกาลไว้	4.02	3.23	ร้อยละ	3
3	(2559)สัดส่วนมูลค่าผลิตภัณฑ์มวลรวมสาขาตัวกลางทางการเงินต่อผลิตภัณฑ์มวลรวมทั้งหมด แบบปรับฤดูกาลไว้	4.52	7.93	ร้อยละ	2
4	(2559)สัดส่วนมูลค่าผลิตภัณฑ์มวลรวมภาคบริการ (นอกเหนือจากบริการภาครัฐ) ต่อผลิตภัณฑ์มวลรวมทั้งหมด แบบปรับฤดูกาลไว้	48.44	60.15	ร้อยละ	2
5	(2559)อัตราการขยายตัวของผลิตภัณฑ์มวลรวมภาคบริการ (นอกเหนือจากบริการภาครัฐ) แบบปรับฤดูกาลไว้	5.85	4.63	ร้อยละ	6

อัตราการขยายตัว 3 ปีล่าสุด (ร้อยละ)	ปี 2557	ปี 2558	ปี 2559
	8.19	16.15	13.13

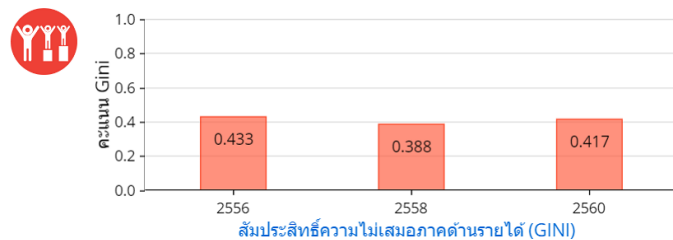
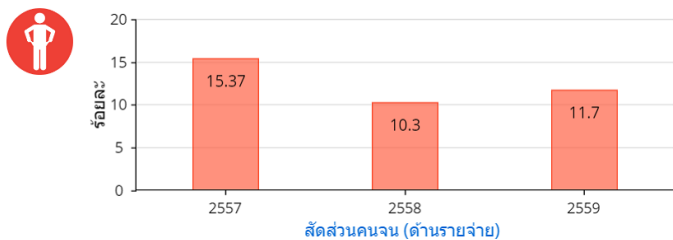
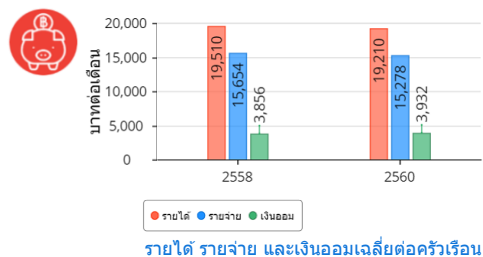
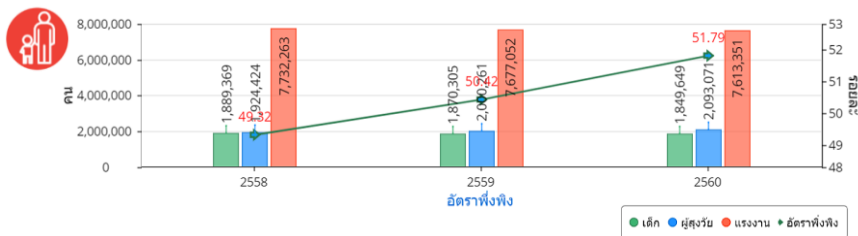


รายการ/ปี	2557	2558	2559
จำนวนผู้เยี่ยมชม (คน)	27,110,120	29,798,775	31,066,380
ชาวไทย	22,965,683	25,310,681	26,471,063
ชาวต่างชาติ	4,144,437	4,488,094	4,595,317
จำนวนพำนักเฉลี่ยของนักท่องเที่ยว (วัน)	2.25	2.26	2.22
ชาวไทย	2.22	2.24	2.19
ชาวต่างชาติ	2.52	2.56	2.51
ค่าใช้จ่ายเฉลี่ยเพื่อการท่องเที่ยว (บาท/คน/วัน)	1,461	1,534	1,583
ชาวไทย	1,420	1,490	1,534
ชาวต่างชาติ	1,742	1,820	1,889
จำนวนห้องพัก (ห้อง)	89,219	95,910	96,971
อัตราการเข้าพัก (ร้อยละ)	44	49	51

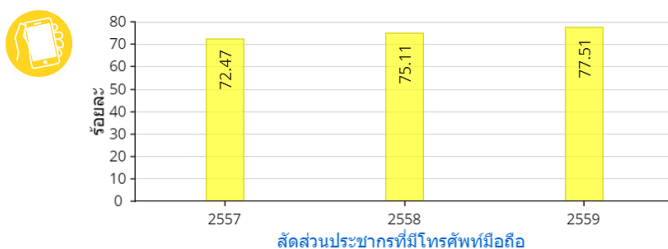
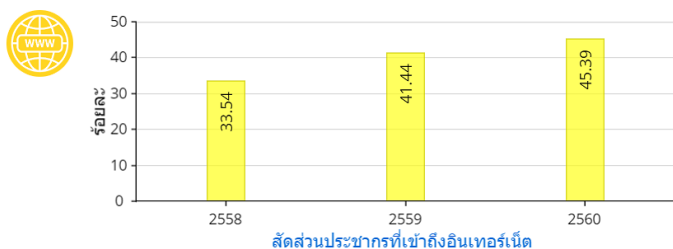
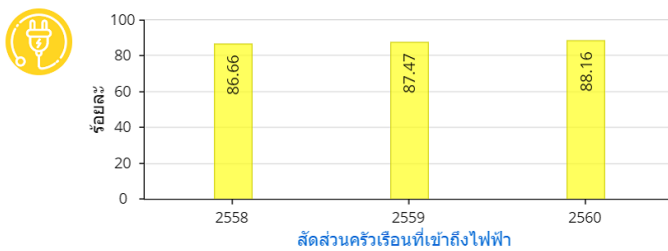
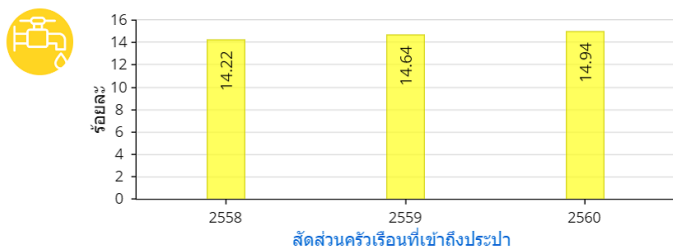
ด้านการท่องเที่ยวของภาคเหนือผลิตภัณฑ์มวลรวมสาขาที่พักแรมและบริการด้านอาหารปี 2559 เท่ากับ 26,263 ล้านบาท อัตราการขยายตัวเท่ากับร้อยละ 13.13 โดยในปี 2559 มีจำนวนผู้เยี่ยมชมเข้ามาเท่ากับ 31 ล้านคน ด้านการใช้จ่ายเพื่อการท่องเที่ยวมีค่าใช้จ่ายเฉลี่ยเพิ่มขึ้นต่อเนื่องทุกปี โดยปี 2559 มีค่าเฉลี่ยเท่ากับ 1,583 บาท/คน/วัน ห้องพักรับจำนวนเพิ่มขึ้นจากปีที่ผ่านมา โดยอัตราการเข้าพักอยู่ที่ร้อยละ 51 จำนวนวันพำนักเฉลี่ยของนักท่องเที่ยวอยู่ที่ประมาณ 2.22 วัน ทั้งนี้จากข้อมูลด้านห้องพักยังมีช่วงที่ห้องพักว่างอยู่ถึงร้อยละ 49 สะท้อนให้เห็นช่องว่างการพัฒนาที่การท่องเที่ยวที่ต้องเพิ่มให้อัตราการเข้าพักเพิ่มขึ้น เพื่อสร้างรายได้ด้านการท่องเที่ยวให้เต็มความสามารถ

สรุประดับการพัฒนา 8 ด้านสำคัญ : ด้านสังคม

ด้านรายได้ และความเหลื่อมล้ำ ภาคเหนือมีอัตราการพึ่งพิงอยู่ที่ร้อยละ 51.79 โดย 3 ปีที่ผ่านมาจะมีประชากรวัยเด็ก และประชากรวัยแรงงาน (อายุ 15-59 ปี) มีจำนวนลดลง ในขณะที่ผู้สูงอายุเพิ่มขึ้นทุกปี ด้านรายได้ รายจ่าย เฉลี่ยต่อครัวเรือนมีการหดตัวจากปี 2558 มาถึงปี 2560 ขณะที่เงินออมเฉลี่ยเพิ่มขึ้น โดยปัจจุบันครัวเรือนมีรายได้เฉลี่ยเท่ากับ 19,210 บาท/เดือน รายจ่ายเฉลี่ยเท่ากับ 15,278 บาท/เดือน และมีเงินออมเฉลี่ยเท่ากับ 3,932 บาท/เดือน ทั้งนี้ยังมีความเหลื่อมล้ำด้านรายได้ของประชากรค่อนข้างมากจากค่าสัมประสิทธิ์ความไม่เสมอภาคด้านรายได้ปี 2560 อยู่ที่ 0.417 ซึ่งเพิ่มสูงขึ้นจากปีก่อนหน้า และมีคนจนในสัดส่วนที่เพิ่มขึ้น จากร้อยละ 10.3 ในปี 2558 เพิ่มขึ้นเป็นร้อยละ 11.7 ในปี 2559

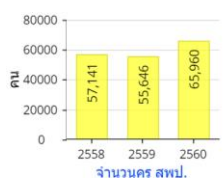


ด้านการเข้าถึงบริการสาธารณะ ครัวเรือนส่วนใหญ่ของภาคเหนือกว่าร้อยละ 88.16 เข้าถึงไฟฟ้า แต่มีเพียงร้อยละ 14.94 ที่เข้าถึงน้ำประปา แสดงให้เห็นการให้บริการขั้นพื้นฐานด้านประปาที่ยังต้องพัฒนาให้ครอบคลุมเพิ่มขึ้น สำหรับการใช้นโยบายการสื่อสาร พบว่า ในภาคเหนือมีสัดส่วนประชากรที่เข้าถึงอินเทอร์เน็ตกว่าร้อยละ 45.39 และประชากรส่วนใหญ่คิดเป็นร้อยละ 77.51 ของประชากรทั้งหมดในจังหวัดมีโทรศัพท์มือถือ ซึ่งสัดส่วนทั้งสองเพิ่มขึ้นอย่างต่อเนื่องในระยะ 3 ปี ที่ผ่านมา แสดงให้เห็นถึงการปรับตัวของประชากรเข้าสู่ยุคดิจิทัลมากขึ้น



1: ข้อมูลจากหน้า 3 (ตารางรวมตัวชี้วัด สรุประดับการพัฒนาตามทิศทางแผนพัฒนาเศรษฐกิจและสังคมแห่งชาติฉบับที่ 12)

สรุปผลระดับการพัฒนา 8 ด้านสำคัญ : ด้านสังคม



ด้านการศึกษา จากข้อมูลเฉพาะในเขตสำนักงานเขตพื้นที่การศึกษาประถมศึกษาที่มีการขยายตัวของจำนวนครู จำนวนเด็กที่เข้าสู่ระบบการศึกษารวมไปถึงจำนวนห้องเรียนด้วย โดยในปี 2560 มีอัตราส่วนครูต่อนักเรียนอยู่ที่ 1:13 คน และมีอัตราส่วนห้องเรียนต่อนักเรียน 1:15 คน



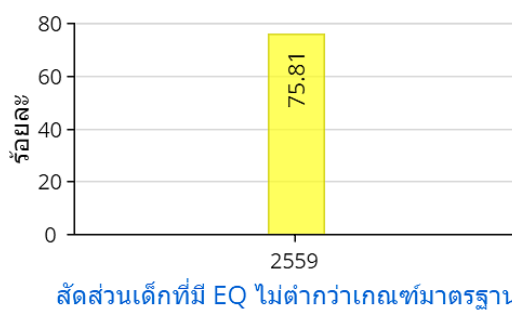
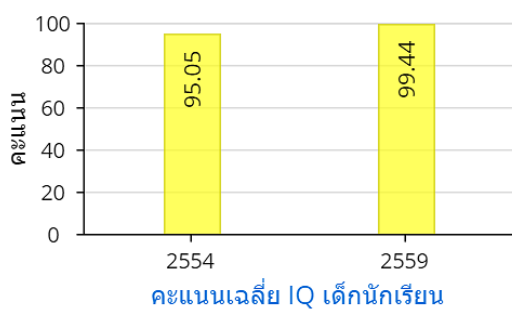
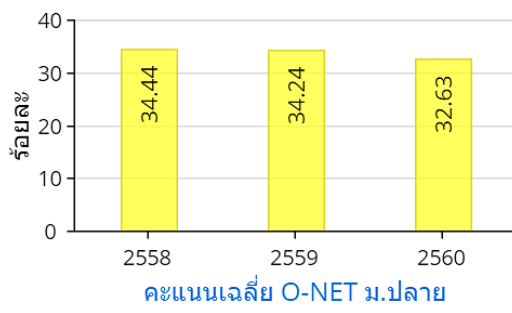
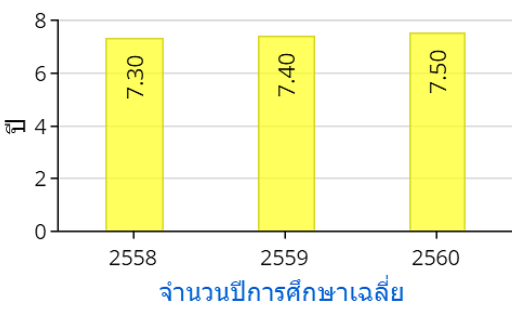
อัตราส่วนครูต่อนักเรียน **1 : 13**



จำนวนนักเรียนเฉลี่ยต่อห้อง **15 : 1**



อย่างไรก็ตาม พบว่ามีนักเรียนบางส่วนที่เข้าเรียนช้ากว่าเกณฑ์อายุที่กำหนด จากอัตราการเข้าเรียนของประชากรวัยเรียนชั้นพื้นฐานอยู่ที่ร้อยละ 94.06¹ และพบว่ามีจำนวนนักเรียนด้อยโอกาสอยู่ในสัดส่วนถึงร้อยละ 69.64¹ ของนักเรียนทั้งหมด ซึ่งในภาพรวมประชากรอายุ 15 ปีขึ้นไปของจังหวัดมีจำนวนปีการศึกษาเฉลี่ยเท่ากับ 7.50 ปี ซึ่งเพิ่มขึ้นอย่างต่อเนื่องตั้งแต่ปี 2558



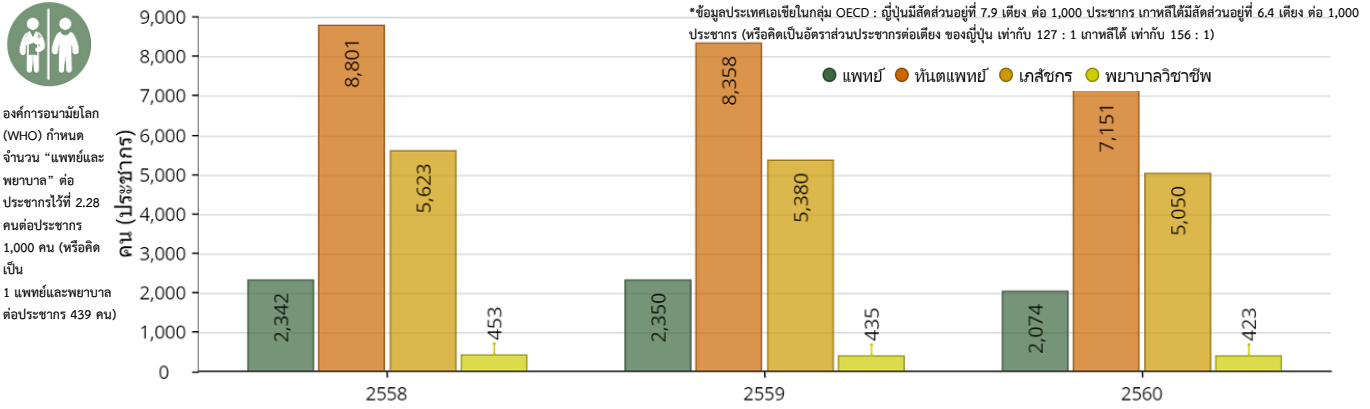
ในด้านคุณภาพการศึกษาที่พิจารณาจากข้อมูลคะแนน O-NET IQ และ EQ พบว่าเด็กนักเรียน ป.1 มีคะแนน IQ อยู่ที่ 99.44 สูงกว่าการสำรวจครั้งที่ผ่านมา มีสัดส่วนของเด็กที่มี EQ ไม่ต่ำกว่ามาตรฐานอยู่ประมาณร้อยละ 75.81 อย่างไรก็ตาม ผลสัมฤทธิ์ทางการเรียนระดับการศึกษาขั้นพื้นฐานจากคะแนน O-Net ม.ปลาย อยู่ที่ร้อยละ 32.63 ซึ่งยังไม่สูงมากนัก

1: ข้อมูลจากหน้า 3 (ตารางรวมตัวชี้วัด สรุปผลระดับการพัฒนาตามทิศทางแผนพัฒนาเศรษฐกิจและสังคมแห่งชาติฉบับที่ 12)

สรุประดับการพัฒนา 8 ด้านสำคัญ : ด้านสังคม

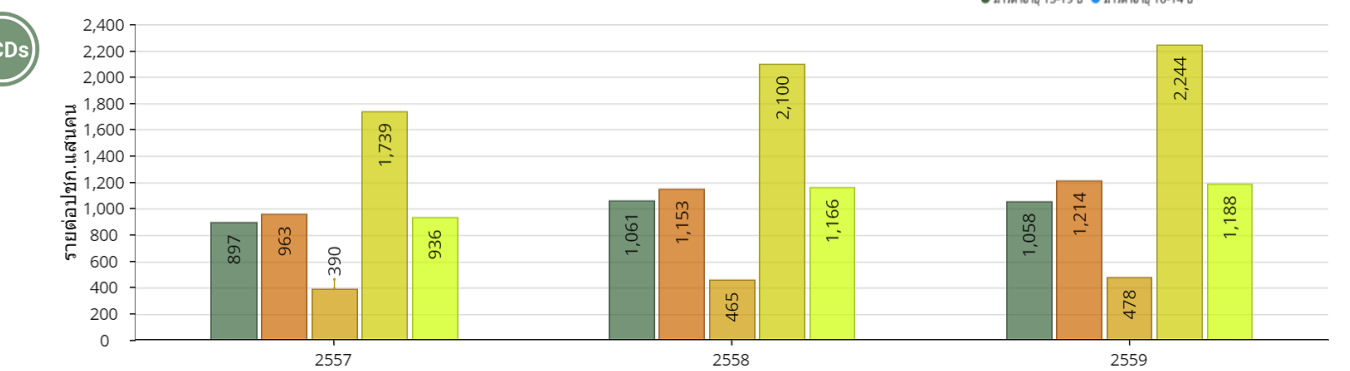
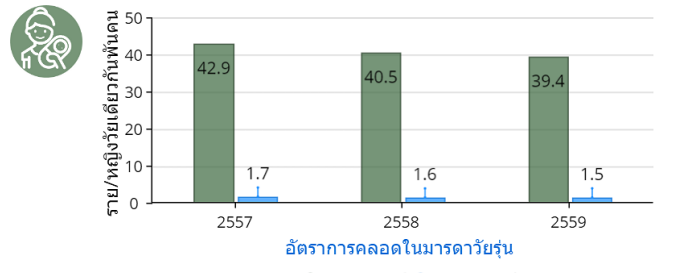
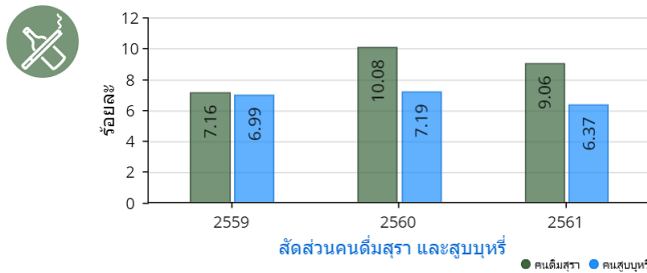
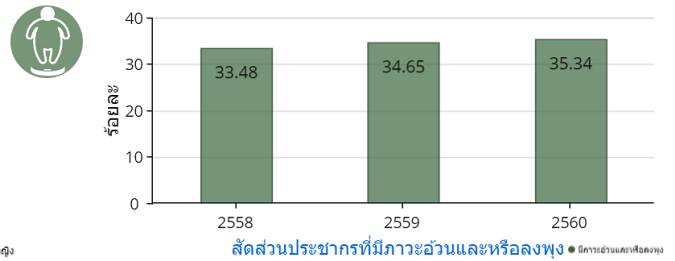
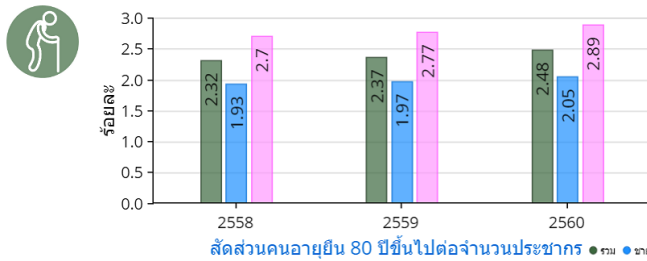


ด้านสาธารณสุข ในปี 2559 ภาคเหนือมีสถานพยาบาลรวม 256 แห่ง รวม 26,036 เตียง ทั้งนี้ยังมีอัตราส่วนประชากรต่อสถานพยาบาลอยู่ที่ 45,579 : 1 และอัตราส่วนประชากรต่อเตียงเท่ากับ 448 : 1 ซึ่งหากจากระดับค่าเฉลี่ยของระดับในประเทศแถบเอเชีย* สัดส่วนนี้อาจยังไม่เพียงพอต่อการให้บริการผู้ป่วย



สัดส่วนประชากรต่อบุคลากรทางการแพทย์

สุขภาพของประชากร คนภาคเหนือมีอายุยืนเพิ่มมากขึ้น ด้านสัดส่วนคนตี๋มสุรา และสูบบุหรี่ลดลง (ข้อมูลจากการสำรวจ) ซึ่งเป็นแนวโน้มที่ดี อย่างไรก็ตามยังพบปัญหาสุขภาพที่เพิ่มมากขึ้นทั้งจากตัวเลขสัดส่วนประชากรที่มีภาวะอ้วนลงพุงเพิ่มขึ้น และอัตราการเจ็บป่วยด้วย 5 โรคสำคัญเพิ่มขึ้นในทุกโรค ยกเว้นโรคหัวใจลดลงเพียงเล็กน้อยเท่านั้น ซึ่งควรต้องมีการเฝ้าระวังและรณรงค์การรักษาสุขภาพกับประชากรต่อไป

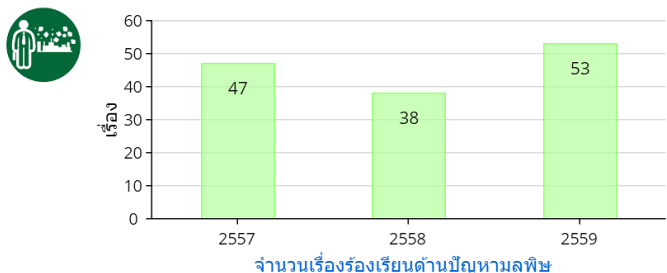
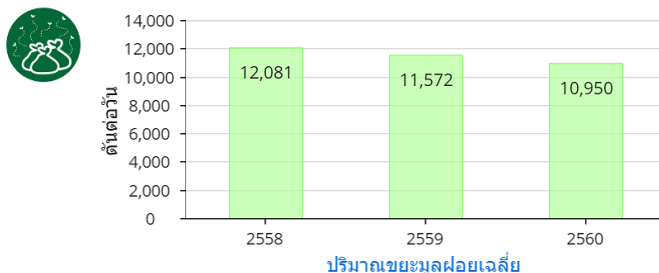
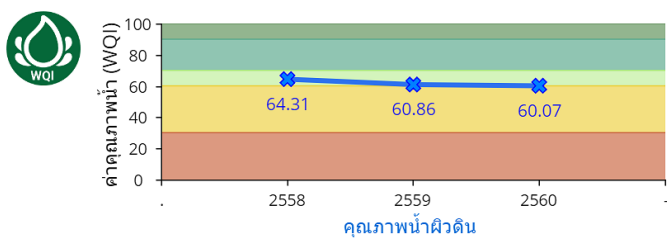
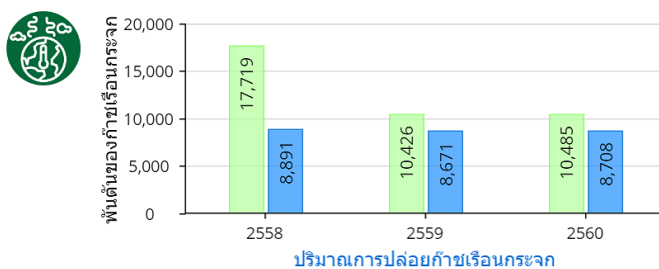
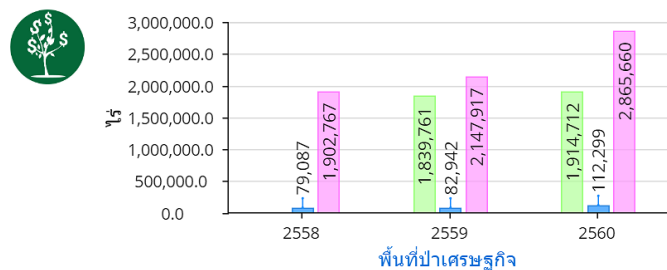
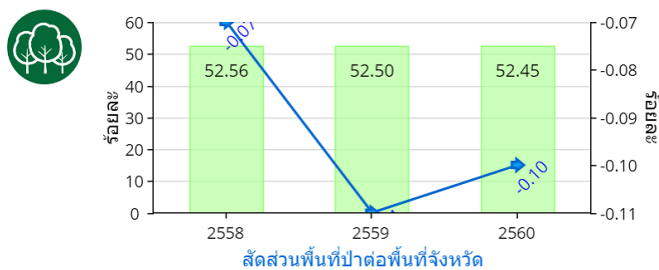


อัตราการเจ็บป่วยด้วย 5 โรคไม่เรื้อรังที่สำคัญ

ด้านทรัพยากรธรรมชาติ/สิ่งแวดล้อม

ภาคเหนือมีพื้นที่ป่าไม้มากเป็นอันดับที่ 1 ของประเทศ อย่างไรก็ตาม พื้นที่ป่าไม้มีแนวโน้มลดลงเล็กน้อยในช่วง 3 ปีที่ผ่านมา อีกทั้งยังพบปัญหาด้านสิ่งแวดล้อมมากขึ้น ทั้งในส่วนของน้ำผิวดินมีคุณภาพลดลงอยู่ในระดับเสื่อมโทรม มีปริมาณการปล่อยก๊าซเรือนกระจกเพิ่มมากขึ้นจากปีที่ผ่านมา ด้านขยะมูลฝอยมีสัดส่วนขยะมูลฝอยชุมชนที่ได้รับการจัดการอย่างถูกต้องเป็นลำดับที่ 6 จากทั้งหมด 6 ภาคของประเทศ ภาคเหนือมีปริมาณขยะมูลฝอย 10,950 ตันต่อวัน ซึ่งถือว่ามียังมีจำนวนมากแต่มีแนวโน้มลดลงต่อเนื่อง ในขณะที่มีสัดส่วนขยะมูลฝอยที่นำกลับไปใช้ประโยชน์เพียงร้อยละ 21.14 ซึ่งควรให้ความสำคัญเรื่องขยะมากขึ้น

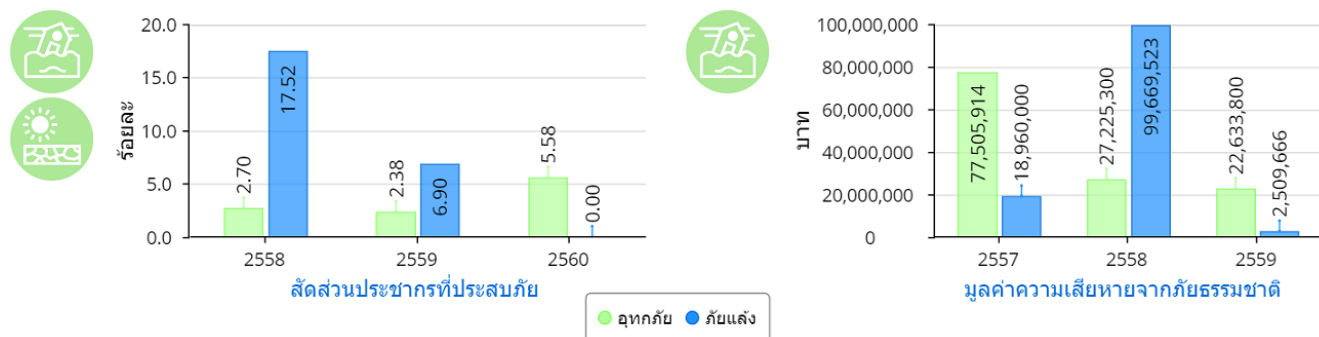
อันดับ	ตัวชี้วัดด้านทรัพยากร/สวล. (ทรัพยากรทางธรรมชาติ และสิ่งแวดล้อม)	ค่าเฉลี่ย	ภาคเหนือ		
			ค่าสถิติ	หน่วย	อันดับ
1	6				
	(2560) สัดส่วนพื้นที่ป่าไม้ต่อพื้นที่จังหวัด	31.67	52.45	ร้อยละ	1
	(2560) สัดส่วนพื้นที่ป่าเพื่อการอนุรักษ์ต่อพื้นที่จังหวัด	20.79	28.43	ร้อยละ	1
	(2560) สัดส่วนพื้นที่ป่าเศรษฐกิจต่อพื้นที่จังหวัด	2.39	4.55	ร้อยละ	1
	(2560) ผลตรวจวัดคุณภาพน้ำ (WQI)	55	60	คะแนน (1-100)	3
	(2560) สัดส่วนจำนวนวันที่มีคุณภาพอากาศ (ค่า AQI) อยู่ในเกณฑ์มาตรฐาน	97.33	98.54	ร้อยละ	4
	(2560) สัดส่วนขยะมูลฝอยชุมชนที่ถูกนำไปใช้ประโยชน์	33.37	21.14	ร้อยละ	6
	(2560) สัดส่วนของขยะมูลฝอยชุมชนที่ได้รับการจัดการอย่างถูกต้อง	68.14	59.77	ร้อยละ	6
	(2560) ปริมาณขยะมูลฝอย	10,278	10,950	ตันต่อวัน	4
	(2560) ปริมาณการจัดการกำจัดของเสียอันตรายที่เข้าสู่ระบบการจัดการ	304,398.61	22,181.66	ตัน	5
	(2559) จำนวนเรื่องร้องเรียนด้านปัญหามลพิษที่ได้รับแจ้งทั้งหมดในพื้นที่	72	53	เรื่อง	2



ด้านทรัพยากรธรรมชาติ/สิ่งแวดล้อม

ด้านภัยธรรมชาติ ในปี 2559 ที่ผ่านมามีภาคเหนือมีสัดส่วนพื้นที่ (หมู่บ้าน) ประสบอุทกภัยและภัยแล้งคิดเป็นร้อยละ 54.66 เป็นลำดับที่ 5 จากทั้งหมด 6 ภาคของประเทศ ทั้งนี้จากข้อมูล 3 ปีย้อนหลังพบว่าสัดส่วนประชากรที่ประสบอุทกภัยเพิ่มขึ้น ในขณะที่ประสบภัยแล้งลดลงในปีที่ผ่านมา นอกจากนี้ในด้านป้องกันภัยในพื้นที่พบว่ามีจำนวนอาสาสมัครป้องกันภัยฝ่ายพลเรือน 263,144 คน ซึ่งสูงกว่าค่าเฉลี่ย 6 ภาคของประเทศ

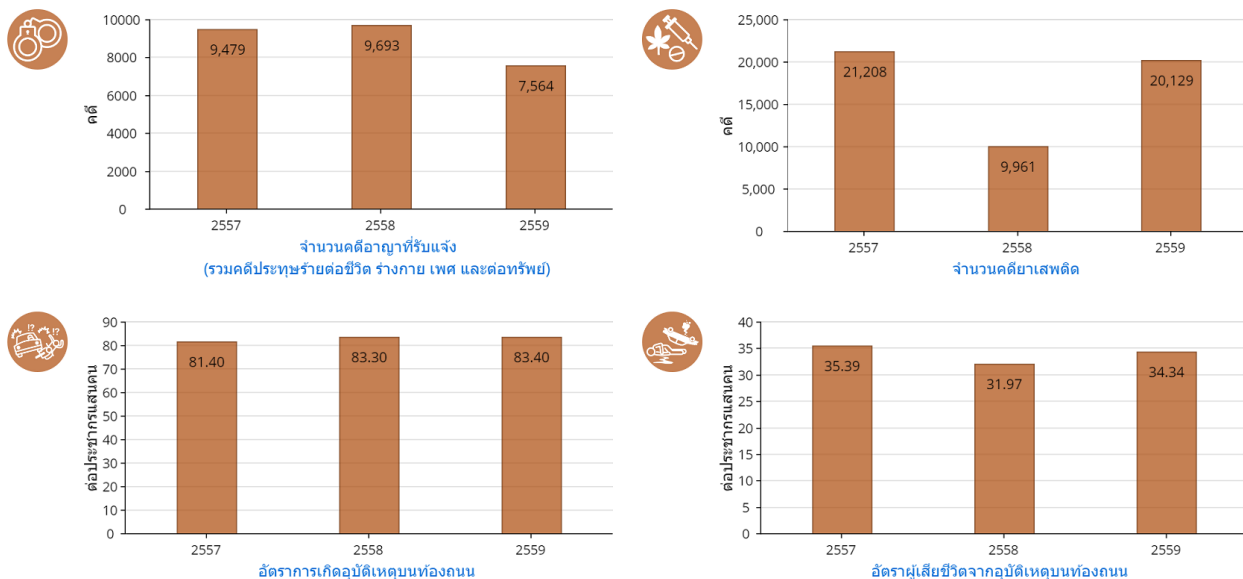
อันดับ	1	6	ตัวชี้วัดด้านทรัพยากร/สวล. (ภัยธรรมชาติ)	ค่าเฉลี่ย	ภาคเหนือ		
					ค่าสถิติ	หน่วย	อันดับ
			(2559)สัดส่วนมูลค่าความเสียหายทางเศรษฐกิจที่เกิดจากภัยธรรมชาติ ต่อมูลค่าผลิตภัณฑ์มวลรวมจังหวัด	0.05	0.06	ร้อยละ	3
			(2559)จำนวนผู้เสียชีวิตจากภัยธรรมชาติ	31	38	ราย	5
			(2559)สัดส่วนพื้นที่(หมู่บ้าน) ประสบอุทกภัย และภัยแล้ง	37.48	54.66	ร้อยละ	5
			(2559)มูลค่าความเสียหายจากอุทกภัย และภัยแล้ง	145,955,257	25,143,466	บาท	4
			(2560)สัดส่วนประชากรผู้ประสบอุทกภัย	6.08	5.58	ร้อยละ	3
			(2560)จำนวนอาสาสมัครป้องกันภัยฝ่ายพลเรือน (อปพร.)	199,258	263,144	คน	2
			(2560)จำนวนระบบพยากรณ์และอุปกรณ์เตือนภัยล่วงหน้าในพื้นที่	518	1,311	ชิ้น	1



ด้านความมั่นคง

ความมั่นคงปลอดภัยในชีวิตและทรัพย์สิน พบว่า ภาคเหนือมีแนวโน้มของจำนวนคดีอาญาที่ลดลง ในขณะที่คดียาเสพติดมีแนวโน้มเพิ่มมากขึ้นแบบก้าวกระโดด การเกิดอุบัติเหตุบนท้องถนนมีจำนวนเพิ่มขึ้นและมีแนวโน้มของความเสี่ยงเพิ่มมากขึ้นจากตัวเลขอัตราผู้เสียชีวิตจากอุบัติเหตุบนท้องถนนเพิ่มมากขึ้นในปีที่ผ่านมา

อันดับ	1	6	ตัวชี้วัดด้านความมั่นคง (ความปลอดภัยในชีวิตและทรัพย์สิน)	ค่าเฉลี่ย	ภาคเหนือ		
					ค่าสถิติ	หน่วย	อันดับ
			(2559)อัตราผู้เสียชีวิตจากอุบัติเหตุบนท้องถนนต่อประชากรแสนคน	36.92	34.34	รายต่อประชากรแสนคน	4
			(2559)จำนวนคดียาเสพติด	25,724	20,129	คดี	3
			(2559)อัตราการเกิดคดีอาชญากรรมต่อประชากรแสนคน	107	63	คดีต่อประชากรแสนคน	2
			(2559)สัดส่วนคดีที่รับคุมใต้คอคติที่รับแจ้ง	66.22	74.31	ร้อยละ	2



ข้อมูลพื้นฐานทั่วไปของภาคเหนือ

● **ขนาดและที่ตั้ง** ภาคเหนือ ประกอบด้วย 17 จังหวัด ได้แก่ เชียงใหม่ ลำพูน ลำปาง แม่ฮ่องสอน เชียงราย พะเยา แพร่ น่าน พิชญ์โลก ตาก อุตรดิตถ์ สุโขทัย เพชรบูรณ์ นครสวรรค์ กำแพงเพชร พิจิตร และ อุทัยธานี เป็นพื้นที่เชื่อมโยงเศรษฐกิจ กลุ่มอนุภูมิภาคกลุ่มแม่น้ำโขง กลุ่มประเทศเอเชียใต้ และกลุ่มประชาคมเศรษฐกิจอาเซียนโดยมีอาณาเขต ติดต่อกับสาธารณรัฐประชาธิปไตยประชาชนลาว ด้านตะวันออกและ ด้านเหนือ มีแม่น้ำโขงเป็นเส้นกั้นพรมแดน และด้านตะวันตก ติดต่อ สหภาพเมียนมาร์

● **ลักษณะภูมิประเทศ** พื้นที่รวม 106.03 ล้านไร่ คิดเป็นร้อยละ 33 ของพื้นที่ประเทศ ลักษณะภูมิประเทศของพื้นที่ตอนบนเป็นที่สูง เป็นภูเขา ป่าไม้ และแหล่งต้นน้ำลำธาร พื้นที่ตอนล่างเป็นภูเขาสูงทางทิศตะวันตก และ ทิศตะวันออก ตอนกลางเป็นพื้นที่ราบลุ่มของแม่น้ำปิง วัง ยม น่าน สะแกกรัง และป่าสัก การใช้ประโยชน์ที่ดิน ในปี 2558 จากพื้นที่ภาครวม 106.03 ล้านไร่ จำแนกเป็นพื้นที่ป่าไม้ 56.49 ล้านไร่ หรือร้อยละ 53.3 พื้นที่ทางการเกษตร 32.50 ล้านไร่ หรือร้อยละ 30.6 และพื้นที่ ใช้ประโยชน์อื่นๆ 17.03 ล้านไร่ หรือร้อยละ 16.1 ของ พื้นที่ภาค

● **ภาพรวมเศรษฐกิจจังหวัด**

	มูลค่า			อัตราขยายตัว (ร้อยละ)	
	ปี 2557r	ปี 2558r	ปี 2559p	ปี 2558r	ปี 2559p
ผลิตภัณฑ์มวลรวมจังหวัด (GPP)					
ณ ราคาประจำปี (ล้านบาท)	1,112,844	1,090,870	1,132,861	-1.97	3.85
ผลิตภัณฑ์มวลรวมจังหวัดต่อหัว (บาท/คน/ปี)	96,593	94,999	98,999		

ที่มา: สำนักงานพัฒนาเศรษฐกิจและสังคมแห่งชาติ (สศช.) ดาวน์โหลดข้อมูลเมื่อวันที่ 30/07/2561

● **แหล่งท่องเที่ยวของจังหวัด** ภาคเหนือโดดเด่นด้านวัฒนธรรมและธรรมชาติโดยมีจุดแข็ง อยู่ที่สภาพภูมิสังคมซึ่งเป็นภูเขาสูง ทัศนียภาพสวยงาม อากาศเย็นสบาย มีความหลากหลายทางชาติพันธุ์ โดยเฉพาะวัฒนธรรมที่งดงามเป็นเอกลักษณ์ ผู้คนมีความเป็นมิตร รวมทั้งเป็นประตูเชื่อมโยงการท่องเที่ยว สู่ประเทศเพื่อนบ้าน และยังมีแหล่งมรดกโลกทั้งด้านประวัติศาสตร์และเชิงนิเวศน์ จึงดึงดูดให้นักท่องเที่ยว หลังไหลเข้ามาอย่างต่อเนื่อง และเริ่มขยายตลาดท่องเที่ยวเฉพาะกลุ่มมากขึ้น เช่น MICE การท่องเที่ยว เพื่อสุขภาพ การท่องเที่ยวชุมชน กีฬา/การผจญภัย พำนักระยะยาว และการท่องเที่ยวในกลุ่มประเทศอนุภูมิภาคกลุ่มแม่น้ำโขง โดยมีเชียงใหม่เป็นเมืองท่องเที่ยวหลักที่มีชื่อเสียงระดับโลก

● **เป้าหมายเชิงยุทธศาสตร์** “พัฒนาเป็นฐานเศรษฐกิจสร้างสรรค์มูลค่าสูง เชื่อมโยงเศรษฐกิจกับประเทศในกลุ่มอนุภูมิภาคกลุ่มแม่น้ำโขง”

● **ยุทธศาสตร์การพัฒนภาค (พ.ศ. 2560 - 2564)**

ยุทธศาสตร์ที่ 1: พัฒนาการท่องเที่ยวและธุรกิจบริการต่อเนื่องให้มีคุณภาพ สามารถ สร้างมูลค่าเพิ่มอย่างยั่งยืน และกระจายประโยชน์อย่างทั่วถึง รวมทั้งต่อยอดการผลิตสินค้าและบริการที่มี ศักยภาพสูงด้วยภูมิปัญญาและนวัตกรรม

ยุทธศาสตร์ที่ 2: ใช้โอกาสจากเขตเศรษฐกิจพิเศษ และการเชื่อมโยงกับอนุภูมิภาค GMS BIMSTEC และ AEC เพื่อขยายฐานเศรษฐกิจของภาค

ยุทธศาสตร์ที่ 3: ยกกระดับเป็นฐานการผลิตเกษตรอินทรีย์และเกษตรปลอดภัย เชื่อมโยงสู่อุตสาหกรรมเกษตรแปรรูปที่สร้างมูลค่าเพิ่มสูง

ยุทธศาสตร์ที่ 4: พัฒนาคุณภาพชีวิตและแก้ไขปัญหาความยากจน พัฒนาระบบดูแลผู้สูงอายุอย่างมีส่วนร่วมของครอบครัว และชุมชน ยกกระดับทักษะฝีมือแรงงานภาคบริการ

ยุทธศาสตร์ที่ 5: อนุรักษ์และฟื้นฟูป่าต้นน้ำให้คงความสมบูรณ์ จัดระบบบริหารจัดการน้ำอย่างเหมาะสมและเชื่อมโยงพื้นที่เกษตรให้ทั่วถึง ป้องกันและแก้ไขปัญหาหมอกควันอย่างยั่งยืน

ที่มา: แผนพัฒนาภาคเหนือ ในช่วงแผนพัฒนาเศรษฐกิจและสังคมแห่งชาติ ฉบับที่ 12 (พ.ศ. 2560 - 2564) ได้รับความเห็นชอบจาก คณะกรรมการบูรณาการนโยบายพัฒนาภาค (ก.บ.ภ.) เมื่อ 26 กุมภาพันธ์ 2561 ดาวน์โหลดข้อมูลเมื่อวันที่ 30/07/2561

ทำเนียบหน่วยงานอ้างอิงข้อมูล

สำนักงานสถิติแห่งชาติ กระทรวงเทคโนโลยีสารสนเทศและการสื่อสาร (www.nso.go.th)	สำนักงานคณะกรรมการพัฒนาการเศรษฐกิจและสังคมแห่งชาติ (www.nesdb.go.th)
กระทรวงเกษตรและสหกรณ์	กระทรวงพลังงาน
กรมชลประทาน (www.rid.go.th)	กรมธุรกิจพลังงาน (www.doeb.go.th)
กรมประมง (www.fisheries.go.th)	กรมพัฒนาพลังงานทดแทนและอนุรักษ์พลังงาน (www.dede.go.th)
กรมปศุสัตว์ (www.dld.go.th)	กระทรวงมหาดไทย
สำนักงานเศรษฐกิจการเกษตร (www.oae.go.th)	กรมการปกครอง (www.dopa.go.th , bps.moph.go.th)
กระทรวงแรงงาน	กรมการพัฒนาชุมชน (www.cdd.go.th/ecdd/)
สำนักงานประกันสังคม (www.sso.go.th)	กรมป้องกันและบรรเทาสาธารณภัย (122.155.1.145/in.directing-6.191/)
กระทรวงการท่องเที่ยวและกีฬา	กระทรวงยุติธรรม
กรมการท่องเที่ยว (www.tourism.go.th)	กรมคุมประพฤติ (210.246.159.140/dopkpi/statdopis.php)
กระทรวงการพัฒนาสังคมและความมั่นคงของมนุษย์	กระทรวงศึกษาธิการ
สำนักงานกิจการสตรีและสถาบันครอบครัว (www.violence.in.th)	สำนักงานเลขาธิการสภาการศึกษา (www.onec.go.th)
สำนักงานปลัดกระทรวงการพัฒนาสังคมและความมั่นคงของมนุษย์ (www.m-society.go.th)	สำนักงานนโยบายและแผนการศึกษาขั้นพื้นฐาน (www.bopp-obec.info)
กระทรวงทรัพยากรธรรมชาติและสิ่งแวดล้อม	กระทรวงสาธารณสุข
กรมควบคุมมลพิษ (www.pcd.go.th)	กรมสุขภาพจิต (www.dmh.go.th)
กรมทรัพยากรทางทะเลและชายฝั่ง (www.dmcr.go.th)	สง.ปลัดกระทรวงสาธารณสุข (http://bps.ops.moph.go.th/Healthinformation/index.htm)
กรมป่าไม้ (www.forest.go.th)	สำนักงานหลักประกันสุขภาพแห่งชาติ (www.nhso.go.th)
กรมอุทยานแห่งชาติ สัตว์ป่า และพันธุ์พืช (www.dnp.go.th)	การไฟฟ้านครหลวง และการไฟฟ้าส่วนภูมิภาค
กระทรวงพาณิชย์	การประปานครหลวง และการประปาส่วนภูมิภาค
สำนักดัชนีเศรษฐกิจการค้า (www.price.moc.go.th)	ธนาคารเพื่อการเกษตรและสหกรณ์การเกษตร (www.baac.or.th)
สำนักงานตำรวจแห่งชาติ (www.royalthaipolice.go.th)	



<http://benchmark.moi.go.th>

รายงานนี้เป็นผลงานส่วนหนึ่งของภายใต้ โครงการพัฒนาศักยภาพในการเชื่อมโยงระดับภูมิภาค และจัดทำแผนยุทธศาสตร์เพื่อสนับสนุนการพัฒนาระดับกลุ่มจังหวัด



สำนักงานปลัดกระทรวงมหาดไทย (ป.ม.)
Bureau of Provincial Administration (Department of Provincial Administration)