

รายงานการประชุม

คณะกรรมการร่วมภาครัฐและเอกชนเพื่อพัฒนาและแก้ไขปัญหาทางเศรษฐกิจจังหวัดลำพูน
(กรอ.จังหวัดลำพูน) ครั้งที่ ๑ ประจำปีงบประมาณ พ.ศ. ๒๕๖๗ วันที่ ๒๙ พฤศจิกายน ๒๕๖๖ เวลา ๑๓.๓๐ น.
ณ ห้องประชุมทริภูชัย ชั้น ๔ ศาลากลางจังหวัดลำพูน

คณะกรรมการผู้เข้าร่วมประชุมฯ

๑. นายสันติธร	ยิ้มละมัย	ผู้ว่าราชการจังหวัดลำพูน	ประธานกรรมการ
๒. นายบรรจง	วิพรหมชัย	ประธานหอการค้าจังหวัดลำพูน	รองประธานกรรมการ
๓. นายสรสิทธิ์	ชลิตราพงศ์	ประธานสภาอุตสาหกรรม จังหวัดลำพูน	รองประธานกรรมการ
๔. นายอธิวัฒน์	อุประกุล (แทน)	ประธานสภาอุตสาหกรรมท่องเที่ยว จังหวัดลำพูน	รองประธานกรรมการ
๕. นายชลิต	เอียรธนโชติกุล	ประธานชมรมธนาคารจังหวัดลำพูน	รองประธานกรรมการ
๖. นางสาวสุรัสวดี	เตชะพันธ์	คลังจังหวัดลำพูน	กรรมการ
๗. นางสาวอรทัย	สมณา (แทน)	พาณิชย์จังหวัดลำพูน	กรรมการ
๘. นางสาวจินตนันท์	ชันไชย (แทน)	อุตสาหกรรมจังหวัดลำพูน	กรรมการ
๙. นายไพสิทธิ์	พลสินธุ์ (แทน)	เกษตรและสหกรณ์จังหวัดลำพูน	กรรมการ
๑๐. นายธณัท	ภพพนานนท์(แทน)	ท่องเที่ยวและกีฬาจังหวัดลำพูน	กรรมการ
๑๑. นายอนุศักดิ์	เตชะสืบ (แทน)	ท้องถิ่นจังหวัดลำพูน	กรรมการ
๑๒. นางสาวมณฑนา	อาชากิจ	ประชาสัมพันธ์จังหวัดลำพูน	กรรมการ
๑๓. นายวิโรจน์	เตชาวงศ์	ผู้ทรงคุณวุฒิด้านเศรษฐกิจ	กรรมการ
๑๔. นายบุญส่ง	ไชยมณี	หัวหน้าสำนักงานจังหวัดลำพูน	กรรมการและเลขานุการ
๑๕. นายโกสินทร์	นิยะกิจ	ผู้อำนวยการกลุ่มงานยุทธศาสตร์และข้อมูลฯ	กรรมการ และผู้ช่วยเลขานุการ

คณะกรรมการไม่เข้าร่วมการประชุมฯ

- รองผู้ว่าราชการจังหวัดลำพูนที่ผู้ว่าราชการจังหวัดมอบหมาย
- ผู้อำนวยการวิทยาลัยเทคนิคลำพูน
- นายประเสริฐ ตาน้อย ผู้ทรงคุณวุฒิด้านสังคม
- เลขาธิการหอการค้าจังหวัดลำพูน
- เลขาธิการสภาอุตสาหกรรมจังหวัดลำพูน
- เลขาธิการสภาอุตสาหกรรมท่องเที่ยวจังหวัดลำพูน
- เลขาธิการชมรมธนาคารจังหวัดลำพูน

ผู้เข้าร่วมประชุม

- ผศ.ดร.วันชาติ นภาศรี ที่ปรึกษาในการจัดทำแผนพัฒนาจังหวัดลำพูน
มหาวิทยาลัยแม่โจ้
- นายบุญส่ง ดั่งประสิทธิ์ ผู้อำนวยการแขวงทางหลวงลำพูน
แขวงทางหลวงลำพูน
- นายแพทย์วัชระ สนธิชัย ที่ปรึกษาสภาอุตสาหกรรมจังหวัดลำพูน
- นายอาร์กซ์ เทพศิริ ผู้อำนวยการแขวงทางหลวงชนบทลำพูน
- นายนที สิทัน วิศวกรชลประทานปฏิบัติการ
โครงการชลประทานลำพูน
- นายเกษียร สฤชติกุล นายช่างชลประทานอาวุโส
โครงการส่งน้ำและบำรุงรักษาแม่กวงอุดมธารา

๗. นายนันท์พัฒน์	เข้มเงิน	หัวหน้าฝ่ายส่งน้ำที่ ๔ คบ. แม่กวางฯ โครงการส่งน้ำและบำรุงรักษาแม่กวางอุดมธารา
๘. นายณรงค์	ทาอุปรงค์	โยธาธิการและผังเมืองจังหวัดลำพูน
๙. นายวรพจน์	ดวงรทดก	หัวหน้าฝ่ายส่งน้ำที่ ๑ โครงการชลประทานลำพูน
๑๐. นายอนงค์	เสนานุช	นักผังเมือง เทศบาลตำบลมะเขือแจ้
๑๑. นายภาคิน	อดิษฐ์พันธ์	ผู้อำนวยการกองช่าง เทศบาลตำบลมะเขือแจ้
๑๒. นายจรูญ	คำป็นนา	นายกเทศมนตรีตำบลศรีบัวบาน
๑๓. นายภาวิกร	ยศพิมพ์สาร	รองประธานสภาอุตสาหกรรมจังหวัดลำพูน
๑๔. นายมนัส	เกียรติเจริญวัฒน์	ประธานกิตติมศักดิ์สภาอุตสาหกรรมจังหวัดลำพูน
๑๕. นายชัยณรงค์	ภูพิสิฐ	รองประธานสภาอุตสาหกรรมจังหวัดลำพูน
๑๖. นายสุนัย	จันทร์สว่าง	รองประธานหอการค้าจังหวัดลำพูน
๑๗. นางกวิณรัตน์	ทิพย์ใจศิลป์	นักวิเคราะห์นโยบายและแผนชำนาญการ
๑๘. นายกรเทพ	เมืองดี	เจ้าหน้าที่วิเคราะห์นโยบายและแผน สำนักงานจังหวัดลำพูน

ระเบียบวาระที่ ๑ เรื่องที่ประธานแจ้งให้ทราบ

ประธาน การประชุมคณะกรรมการร่วมภาครัฐและเอกชนเพื่อพัฒนาแก้ไขปัญหาทางเศรษฐกิจจังหวัดลำพูน (กรอ.จังหวัดลำพูน) มีวัตถุประสงค์เพื่อหารือและระดมความคิดเห็นเกี่ยวกับสถานการณ์ปัญหาทางเศรษฐกิจของจังหวัด เพื่อนำไปสู่การพัฒนาและแก้ไขปัญหาในระดับพื้นที่ร่วมกัน

สำหรับการประชุมฯ ในวันนี้ เป็นการประชุมคณะกรรมการร่วมภาครัฐและเอกชนเพื่อพัฒนาแก้ไขปัญหาทางเศรษฐกิจจังหวัดลำพูน ครั้งที่ ๑ ประจำปีงบประมาณ พ.ศ. ๒๕๖๗ มีระเบียบวาระเพื่อทราบ ได้แก่ เรื่อง รายงานสถานะเศรษฐกิจการเงินการคลังจังหวัดลำพูน เรื่อง รายงานสถานการณ์สินค้าเกษตรที่สำคัญของจังหวัด เรื่อง แนวทางการขับเคลื่อนการดำเนินงานของคณะกรรมการร่วมภาครัฐและเอกชนเพื่อพัฒนาและแก้ไขปัญหาทางด้านเศรษฐกิจจังหวัดและกลุ่มจังหวัด ประจำปีงบประมาณ พ.ศ. ๒๕๖๗

เรื่องสืบเนื่อง ได้แก่ ๑.รายงานความก้าวหน้าการดำเนินงานจากการประชุมระหว่าง นายกรัฐมนตรีกับผู้ว่าราชการจังหวัด ผู้แทนภาคเอกชน ผู้บริหารท้องถิ่น และผู้แทนเกษตรกร เพื่อขับเคลื่อนการพัฒนาเศรษฐกิจและสังคมกลุ่มจังหวัดภาคเหนือตอนบน ๑ เมื่อวันที่ ๑๕ มกราคม ๒๕๖๒ ณ จังหวัดลำปาง เฉพาะในส่วนที่เกี่ยวข้องกับจังหวัดลำพูน และ ๒.การขับเคลื่อนการพัฒนาโครงข่ายระบบคมนาคมขนส่งทางรางเพื่อเชื่อมโยงการพัฒนาพื้นที่เขตเศรษฐกิจพิเศษภาคเหนือ (NEC)

เรื่องพิจารณา ได้แก่

๑.การผลักดันถนนโครงข่ายในช่วงตำบลมะเขือแจ้ เพื่อรองรับการขยายตัวของนิคมอุตสาหกรรมจังหวัดลำพูน และเชื่อมโยงการพัฒนาพื้นที่เขตเศรษฐกิจพิเศษภาคเหนือ (NEC) รวม ๒ เส้นทาง ได้แก่ ๑) ถนนโครงข่ายในช่วงตำบลมะเขือแจ้ในพื้นที่สองข้างทางคลองชลประทานสาย ๓R-RMC อ่างเก็บน้ำแม่ต๊อบ ตำบลหนองหอย หมู่ที่ ๑๐ ตำบลมะเขือแจ้ อำเภอเมืองลำพูน

จังหวัดลำพูน เพื่อเป็นถนนเชื่อมระหว่างถนนสาย ๑๑๔๗ และถนนสาย ๑๑ เพื่อลดปัญหาการสัญจรบนสาย ๑๑๔๗ ในช่วงเวลาเร่งด่วน ๒) ถนนสาย ๒๐๔๗ เป็นถนนโครงข่ายเพื่อรองรับการเชื่อมโยงการพัฒนาพื้นที่เขตเศรษฐกิจพิเศษภาคเหนือ (NEC)

๒. การแต่งตั้งคณะทำงานเพื่อศึกษาและพัฒนาถนนโครงข่าย เพื่อรองรับการขยายตัวของนิคมอุตสาหกรรมในจังหวัดลำพูนและพื้นที่ระเบียงเศรษฐกิจภาคเหนือ (NEC)

๓. การพิจารณาปฏิทินการประชุมคณะกรรมการร่วมภาครัฐและเอกชนเพื่อแก้ไขปัญหาทางเศรษฐกิจจังหวัดลำพูน (กรอ.จังหวัดลำพูน) ประจำปีงบประมาณ พ.ศ. ๒๕๖๗

มติที่ประชุม

รับทราบ

ระเบียบวาระที่ ๒

รับรองรายงานการประชุมคณะกรรมการร่วมภาครัฐและเอกชนเพื่อพัฒนาและแก้ไขปัญหาทางเศรษฐกิจจังหวัดลำพูน (กรอ.จังหวัดลำพูน) ครั้งที่ ๖/๒๕๖๖ เมื่อวันที่ ๒๗ กันยายน ๒๕๖๖

เลขานุการ

๑. เรื่องเดิม

การประชุมฯ

ตามที่ ได้มีการประชุมคณะกรรมการร่วมภาครัฐและเอกชนเพื่อพัฒนาและแก้ไขปัญหาทางเศรษฐกิจจังหวัดลำพูน (กรอ.จังหวัดลำพูน) ครั้งที่ ๖/๒๕๖๖ เมื่อวันที่ ๒๗ กันยายน ๒๕๖๖ โดยมีผู้ว่าราชการจังหวัดลำพูน เป็นประธาน นั้น

๒. ข้อเท็จจริง

ฝ่ายเลขานุการฯ สำนักงานจังหวัดลำพูน ได้จัดทำรายงานการประชุมคณะกรรมการร่วมภาครัฐและเอกชนเพื่อพัฒนาแก้ไขปัญหาทางเศรษฐกิจจังหวัดลำพูน (กรอ.จังหวัดลำพูน) ครั้งที่ ๖/๒๕๖๖ เรียบร้อยแล้วรายละเอียดปรากฏตามเอกสารแนบท้ายวาระนี้

๓. ข้อเสนอ

จึงเรียนมาเพื่อโปรดรับรองรายงานการประชุมคณะกรรมการร่วมภาครัฐและเอกชนเพื่อพัฒนาและแก้ไขปัญหาทางเศรษฐกิจจังหวัดลำพูน (กรอ.จังหวัดลำพูน) ครั้งที่ ๖/๒๕๖๖ เมื่อวันที่ ๒๗ กันยายน ๒๕๖๖ หากมีการแก้ไขเพิ่มเติมขอให้แจ้งฝ่ายเลขานุการฯ

มติที่ประชุม

รับรองรายงานการประชุมฯ

๓.๑ เรื่อง รายงานสภาวะเศรษฐกิจการเงินการคลังจังหวัดลำพูน

คลังจังหวัดลำพูน

“เครื่องชี้เศรษฐกิจจังหวัดในเดือนกันยายน ๒๕๖๖ เศรษฐกิจของจังหวัดลำพูนหดตัวร้อยละ -๔.๐ เมื่อเทียบกับเดือนเดียวกันของปีก่อน สะท้อนจากเครื่องชี้ด้านอุปทานมีการหดตัวในภาคเกษตรกรรมจากปริมาณผลผลิตลำไยนอกฤดูที่ลดลง และผลผลิตภาคอุตสาหกรรมหดตัวจากอุปสงค์คู่ค้าที่ยังอ่อนแอ เช่นเดียวกับด้านอุปสงค์ที่หดตัวจากการใช้จ่ายภาครัฐที่ในปีนี้มีผลการเบิกจ่ายงบลงทุนได้ลดลงจากปีก่อน แต่อย่างไรก็ตามภาพรวมทั้งปียังคงเป็นไปตามเป้าหมายที่กำหนด ประกอบกับการบริโภคภาคเอกชนยังคงหดตัวจากสภาวะเศรษฐกิจโดยรวมที่ยังฟื้นตัวไม่ถึงขั้นถึง ขณะที่ด้านเสถียรภาพเศรษฐกิจโดยรวมของจังหวัดลำพูน อัตราเงินเฟ้อทั่วไปในเดือนนี้ขยายตัวตามดัชนีราคาสินค้าทั้งในหมวดอาหารและเครื่องดื่มไม่มีแอลกอฮอล์ และหมวดอื่นๆ ที่ไม่ใช่อาหารและเครื่องดื่ม ด้านการจ้างงานของจังหวัดลำพูนภาพรวมทยอยฟื้นตัวตามกิจกรรมทางเศรษฐกิจในประเทศโดยเฉพาะในภาคบริการที่มีการขยายตัวอย่างต่อเนื่องตั้งแต่ช่วงต้นปีเป็นสำคัญ”

เศรษฐกิจด้านอุปทาน (การผลิต) พบว่า หดตัวร้อยละ -๐.๙ เมื่อเทียบกับเดือนเดียวกันของปีก่อน จาก**ดัชนีผลผลิตภาคเกษตรกรรม** ที่หดตัวร้อยละ -๑๗.๐ จากการหดตัวของปริมาณการผลิตลำไยนอกฤดูเป็นสำคัญ ส่วนหนึ่งจากฐานที่สูงในปีก่อน และการขาดการบำรุงรักษาจากปัจจัยด้านต้นทุนที่สูงขึ้นทำให้ผลผลิตในปีนี้อลดลง ทั้งนี้ ยังคงต้องเฝ้าระวังติดตามสถานการณ์ภัยแล้งที่อาจเกิดขึ้นจากปรากฏการณ์เอลนีโญอย่างใกล้ชิด ซึ่งเป็นความเสี่ยงที่จะทำให้ลำไยสลัดลูกทิ้งเมื่อขาดน้ำและไม่สามารถทนทานต่อความร้อนที่สูงขึ้นเป็นระยะยาว ส่งผลให้ข้อผลที่กำลังพัฒนามีการหยุดชะงัก ผลเล็กไม่เจริญเติบโตหรือผลที่เติบโตเต็มที่แล้วจะมีอาการผลแตก ในข้อผลได้ ด้าน**ดัชนีผลผลิตภาคอุตสาหกรรม** ในเดือนนี้หดตัวร้อยละ -๑.๔ เมื่อเทียบกับเดือนเดียวกันของปีก่อน สะท้อนจากภาษีมูลค่าเพิ่มหมวดอุตสาหกรรมหดตัวร้อยละ -๑๓.๐ และปริมาณการใช้ไฟฟ้าภาคอุตสาหกรรมที่หดตัวร้อยละ -๓.๐ จากอุปสงค์คู่ค้าที่ยังอ่อนแอ แต่มีสัญญาณที่ดีจากเครื่องใช้จำนวนโรงงานอุตสาหกรรมและทุนจดทะเบียนของโรงงานอุตสาหกรรมที่ขยายตัว ขณะที่การเพิ่มขึ้นของราคาสินค้าต้นทุน การสูงขึ้นของอัตราดอกเบี้ย และการปรับขึ้นค่าแรงตามนโยบายภาครัฐล้วนเป็นปัจจัยสำคัญที่จะส่งผลกระทบต่อการผลิตภาคในอุตสาหกรรม อย่างไรก็ตาม **ดัชนีผลผลิตภาคบริการ** ขยายตัวร้อยละ ๑๘.๒ เมื่อเทียบกับเดือนเดียวกันของปีก่อน สะท้อนจากผลการจัดเก็บภาษีมูลค่าเพิ่มหมวดโรงแรมและภัตตาคาร ยอดขายสินค้าทั้งปลีกและส่ง และปริมาณการใช้ไฟฟ้าภาคบริการที่ขยายตัวร้อยละ ๑๒๖.๘, ๑๑.๓ และ ๒.๙ ตามลำดับ จากมาตรการส่งเสริมการท่องเที่ยวและการพัฒนาศักยภาพของชุมชน ทำให้จำนวนนักท่องเที่ยวชาวไทยขยายตัวเพิ่มขึ้นโดยเฉพาะในช่วงวันหยุดยาว ประกอบกับจำนวนนักท่องเที่ยวชาวต่างชาติทยอยฟื้นตัว จากปัจจัยสนับสนุนตามมาตรการฟรีวีซ่านักท่องเที่ยวจีนตั้งแต่วันที่ ๒๕ กันยายน ๒๕๖๖ ที่ผ่านมา ส่งผลให้ภาคบริการมีรายได้เพิ่มขึ้นเป็นสำคัญ สำหรับการท่องเที่ยวจังหวัดลำพูน ในเดือนกันยายน ๒๕๖๖ มีจำนวนผู้มาเยือนจังหวัดลำพูนทั้งสิ้น ๙๙,๔๗๓ คน ขยายตัวเพิ่มขึ้นร้อยละ ๙.๘ และมีรายได้จากผู้เยี่ยมเยือนในเดือนนี้เพิ่มขึ้น ๑๓๕.๑ ล้านบาท โดยขยายตัวคิดเป็นร้อยละ ๒๔.๔ เมื่อเทียบกับเดือนเดียวกันของปีก่อน

เครื่องใช้ด้านอุปทาน (Supply Side) (สัดส่วนต่อ GPP)	2565	2566						
		Q1	Q2	Q3	ก.ค.	ส.ค.	ก.ย.	YTD
ดัชนีผลผลิตภาคเกษตรกรรม (%yoy) (โครงสร้างสัดส่วน 23.9%)	58.3	37.1	57.5	-15.2	-33.0	1.1	-17.0	11.5
ดัชนีผลผลิตภาคอุตสาหกรรม (%yoy) (โครงสร้างสัดส่วน 48.0%)	0.4	-7.3	-2.9	-2.6	-2.8	-4.8	-1.4	-2.9
ดัชนีผลผลิตภาคบริการ (%yoy) (โครงสร้างสัดส่วน 28.1%)	-6.1	10.9	7.0	20.4	14.9	28.0	18.2	12.7

หมายเหตุ r หมายถึง revised หรือการปรับปรุงข้อมูลย้อนหลัง

เศรษฐกิจด้านอุปสงค์ (การใช้จ่าย) หดตัวร้อยละ -๑๒.๗ เมื่อเทียบกับเดือนเดียวกันของปีก่อน สะท้อนจาก**ดัชนีการใช้จ่ายภาครัฐ** หดตัวร้อยละ -๒๔.๔ จากการเบิกจ่ายงบรายจ่ายลงทุนในเดือนนี้ที่ลดลง ร้อยละ -๕๓.๙ เมื่อเทียบกับเดือนเดียวกันของปีก่อน เนื่องจากได้รับจัดสรรงบลงทุนลดลงและมีการโอนเปลี่ยนแปลงงบประมาณ อย่างไรก็ตาม การเบิกจ่ายงบลงทุนในภาพรวมในปีนี่ยังคงเป็นไปตามเป้าหมายที่กำหนด

ด้านดัชนีการบริโภคภาคเอกชน หดตัวร้อยละ -๙.๙ เมื่อเทียบกับเดือนเดียวกันของปีก่อน สะท้อนจากการลดลง ของจำนวนรถยนต์นั่งส่วนบุคคลและจำนวนรถจักรยานยนต์จดทะเบียนใหม่ ซึ่งหดตัวร้อยละ -๔๗.๕ และ -๘.๑ ตามลำดับ จากปัจจัยด้านทิศทางดอกเบี้ยที่ยังคงเป็นขาขึ้น ทำให้ประชาชนรายย่อยและภาคครัวเรือนมีความระมัดระวังในการก่อหนี้ก้อนใหม่ โดยเฉพาะผลิตภัณฑ์สินเชื่อรายย่อยที่อ่อนไหวต่อการขยับขึ้นของอัตราดอกเบี้ยเงินกู้ รวมถึงสินเชื่อเพื่อเช่าซื้อรถยนต์และรถจักรยานยนต์ ขณะที่ภาวะเศรษฐกิจโดยรวมที่ยังฟื้นตัวไม่ถึงทำให้สถาบันการเงินยังคงระมัดระวังความเสี่ยงด้านเครดิตของลูกค้าบางกลุ่ม จึงเป็นข้อจำกัดสำหรับการใช้จ่ายใช้สอยของประชาชน ขณะที่ดัชนีการลงทุนภาคเอกชน ขยายตัวร้อยละ ๘.๒ เมื่อเทียบกับเดือนเดียวกันของปีก่อนจากการเพิ่มขึ้นของจำนวนรถยนต์พาณิชย์ที่จดทะเบียนใหม่ที่กลับมาขยายตัวร้อยละ ๑๘.๒ และพื้นที่ได้รับอนุญาตให้ก่อสร้างรวมขยายตัวร้อยละ ๑๖.๗ โดยปรับดีขึ้นในประเภทพื้นที่อยู่อาศัยและเพื่อการพาณิชย์ตามการขยายตัวของพื้นที่เขตอุตสาหกรรมเป็นสำคัญ

เครื่องชี้ด้านการใช้จ่าย (Demand Side)	2565	2566						
		Q1	Q2	Q3	ก.ค.	ส.ค.	ก.ย.	YTD
ดัชนีการบริโภคภาคเอกชน (%yoy)	-4.2	-3.2	0.8	-3.6	11.8	-10.9	-9.9	-1.9
ดัชนีการลงทุนภาคเอกชน (%yoy)	16.2	-19.3	-10.1	-9.9	7.3	-31.7	8.2	-12.9
ดัชนีการใช้จ่ายภาครัฐ (%yoy)	-7.5	0.7	-2.2	-19.6	-14.6	-18.8	-24.4	-8.0

หมายเหตุ r หมายถึง revised หรือการปรับปรุงข้อมูลย้อนหลัง

ด้านรายได้เกษตรกรในจังหวัด เดือนกันยายน ๒๕๖๖ หดตัวร้อยละ -๕.๗ เมื่อเทียบกับเดือนเดียวกันของปีก่อน จากดัชนีราคาผลผลิตภาคเกษตรกรรมที่หดตัวร้อยละ -๑๗.๐ เป็นสำคัญ เนื่องจากปริมาณผลผลิตลำไยซึ่งเป็นสินค้าเกษตรกรรมที่สำคัญของจังหวัดลำพูนหดตัว จากปริมาณน้ำฝนต่ำกว่าปีก่อน ประกอบกับสภาพอากาศที่ผันผวนทำให้ผลผลิตลำไยลดลง ขณะที่ด้านราคายังคงขยายตัวดีต่อเนื่องตามอุปสงค์ที่เพิ่มขึ้น ทั้งนี้ รายได้เกษตรกรคาดว่าจะชะลอตัวตามผลผลิตที่ลดลง รวมทั้งค่าครองชีพที่อยู่ในระดับสูง ยังเป็นปัจจัยกดดันในการฟื้นตัวของภาคบริโภค

เครื่องชี้รายได้เกษตรกร และด้านการเงิน	2565	2566						
		Q1	Q2	Q3	ก.ค.	ส.ค.	ก.ย.	YTD
ดัชนีรายได้เกษตรกร (%yoy)	82.0	62.1	62.6	-3.4	-25.7	18.7	-5.7	24.5
ปริมาณเงินฝากรวม (%yoy)	2.7	0.4	3.2	3.0	3.0	2.2	3.0	3.0
ปริมาณสินเชื่อรวม (%yoy)	-0.8	0.1	-0.3	0.5	-0.4	-0.4	0.5	0.5

ด้านการเงิน พบว่าสภาพคล่องในระบบสถาบันการเงินมีปริมาณเงินฝากรวมสูงกว่าปริมาณสินเชื่อรวม โดยปริมาณเงินฝากรวมมียอดสะสมรวม ๔๗,๙๓๕.๕ ล้านบาท ขยายตัวร้อยละ ๓.๐ ขณะที่ด้านปริมาณสินเชื่อรวม มียอดสะสมรวม ๔๔,๔๙๗.๙ ล้านบาท ขยายตัวร้อยละ ๐.๕ เมื่อเทียบกับเดือนเดียวกันของปีก่อน

เสถียรภาพเศรษฐกิจ พบว่า อัตราเงินเฟ้อของจังหวัดลำพูนในเดือนกันยายน ๒๕๖๖ ขยายตัวร้อยละ ๐.๑ เมื่อเทียบกับเดือนเดียวกันของปีก่อน โดยมีการเปลี่ยนแปลงในดัชนีหมวดย่อย คือ ดัชนีหมวดอาหารและเครื่องดื่มไม่มีแอลกอฮอล์ขยายตัวร้อยละ ๑.๗ ปัจจัยหลักมาจากการขยายตัวของระดับราคาอาหารสด อาทิ ไข่และผลิตภัณฑ์นม ผักและผลไม้ และเครื่องดื่มไม่มีแอลกอฮอล์ และดัชนีหมวดอื่นๆ ที่ไม่ใช่อาหารและเครื่องดื่มในเดือนนี้ขยายตัวร้อยละ ๐.๓ ปัจจัยหลักมาจากการขยายตัวของหมวดเคสสถาน หมวดยาสูบและเครื่องดื่มที่มีแอลกอฮอล์ สอดคล้องกับการขยายตัวในภาคการท่องเที่ยวเป็นสำคัญ ด้านการจ้างงานของจังหวัดลำพูนภาพรวมทยอยฟื้นตัวตามกิจกรรมทางเศรษฐกิจในประเทศ โดยในเดือนกันยายน ๒๕๖๖ การจ้างงานขยายตัวในอัตราร้อยละ ๑.๒

เครื่องชี้เสถียรภาพเศรษฐกิจ	2565	2566						
		Q1	Q2	Q3	ก.ค.	ส.ค.	ก.ย.	YTD
อัตราเงินเฟ้อ (Inflation) (%yoy)	4.7	2.5	0.3	-0.3	-0.5	-0.6	0.1	0.8
การจ้างงาน (Employment) (%yoy)	-10.2	0.8	3.4	1.2	1.2	1.2	1.2	1.8

ด้านการคลัง พบว่า มีผลการเบิกจ่ายงบประมาณในภาพรวมจำนวน ๖๖๘.๐ ล้านบาท หดตัวร้อยละ -๔.๔ เมื่อเทียบกับเดือนเดียวกันของปีก่อน โดยการเบิกจ่ายรายจ่ายประจำมีการเบิกจ่ายจำนวน ๕๗๔.๕ ล้านบาท ขยายตัวร้อยละ ๕.๕ เมื่อเทียบกับเดือนเดียวกันของปีก่อน ขณะที่ด้านรายจ่ายลงทุนส่วนราชการในเดือน กันยายน ๒๕๖๖ มีการเบิกจ่ายจำนวน ๙๓.๕ ล้านบาท หดตัวร้อยละ -๓๙.๔ เมื่อเทียบกับเดือนเดียวกันของปีก่อน

ด้านผลการจัดเก็บรายได้ มีผลการจัดเก็บรายได้จำนวนทั้งสิ้น ๒๔๙.๓ ล้านบาท หดตัวร้อยละ -๓๕.๓ เมื่อเทียบกับเดือนเดียวกันของปีก่อน ผลการจัดเก็บรายได้ของหน่วยจัดเก็บของกระทรวงการคลังที่ขยายตัวในเดือนนี้ ได้แก่ สำนักงานธนารักษ์พื้นที่ลำพูน และฝ่ายบริการศุลกากรที่ ๒ จังหวัดลำพูน หน่วยงานอื่นๆ ที่มีการจัดเก็บรายได้สูงสุด ๓ อันดับแรก ได้แก่ สำนักงานส่งเสริมการปกครองส่วนท้องถิ่นจังหวัดลำพูน สำนักงานศาลยุติธรรมจังหวัดลำพูน และสำนักงานบังคับคดีจังหวัดลำพูน สำหรับรายได้นำส่งคลังในเดือนนี้มีจำนวนทั้งสิ้น ๓๙.๕ ล้านบาท ขยายตัวร้อยละ ๑๘.๐

ประธาน
สภาอุตสาหกรรม
จังหวัดลำพูน

สถานการณ์การจ้างงานด้านแรงงานในจังหวัดลำพูนช่วงเดือนพฤศจิกายน พ.ศ. ๒๕๖๖ ได้สำรวจสถานประกอบการจำนวน ๔๑ แห่ง ประกอบไปด้วยสถานประกอบการขนาดเล็กขนาดกลางและขนาดขนาดใหญ่ จำนวนพนักงาน ๓๗,๐๔๕ ราย โดยแนวโน้มการจ้างงานในปัจจุบันเป็นการจ้างงานเพื่อทดแทนพนักงานที่ลาออกเท่านั้น และสถานการณ์การผลิตอยู่ในสถานการณ์ปกติ

ประธาน
การประชุมฯ

ในช่วงเทศกาลโลคมจังหวัดลำพูนขอให้สำนักงานท่องเที่ยวและกีฬาจังหวัดลำพูน ดำเนินการสำรวจสถิติในการกระตุ้นเศรษฐกิจในช่วงเวลาดังกล่าว เช่น สถิติยอดการจองนำเที่ยว โคมในภาพรวม เป็นต้น

มติที่ประชุมฯ

รับทราบ

๓.๒ เรื่อง รายงานสถานการณ์สินค้าเกษตรที่สำคัญของจังหวัดลำพูน

๓.๒.๑ รายงานสถานการณ์สินค้าเกษตรที่สำคัญของจังหวัดลำพูน

ผู้แทนเกษตรและ
สหกรณ์จังหวัดลำพูน

ข้อมูลคาดคะเนสถานการณ์ลำไยนอกฤดูปี ๒๕๖๖ ในช่วงเดือนตุลาคม
เดือนพฤศจิกายนและเดือนธันวาคม โดยผลผลิตในเดือนตุลาคม ประมาณ ๙,๗๐๙ ตันเดือน
พฤศจิกายนประมาณ ๒๐,๐๒๙ ตัน และเดือนธันวาคมผลผลิตปริมาณ ๓๒,๑๗๖ ตัน
รวมผลผลิตนอกฤดูช่วงเดือนตุลาคม – ธันวาคม ประมาณ ๖๑,๙๑๔ ตัน

การสำรวจปริมาณของผลผลิตลำไยนอกฤดูเดือนมกราคม - พฤษภาคม ๒๕๖๖
ประมาณ ๕๒,๐๘๘ ตัน อำเภอที่มีผลผลิตเยอะที่สุด ได้แก่ อำเภอป่าซาง อำเภอลี่ อำเภอแม่ทา
ซึ่งผลผลิตในช่วงเดือนธันวาคม ๒๕๖๖ นี้คาดว่าไม่มีปัญหาเรื่องราคา แต่จะพบปัญหา
เรื่องศัตรูพืชเช่นเพลี้ยแป้ง โดยกระทรวงเกษตรและสหกรณ์ มีวิธีการแก้ไขแบบผสมผสาน
 อาทิเช่น หากมีการระบาดน้อยจะใช้วิธีการตัดส่วนที่ระบาดทิ้งไป หากมีการระบาดปานกลาง
 จะแก้ไขปัญหาโดยการใช้น้ำเปล่าหรือน้ำสบู่ฉีดพ่น และหากมีการสำรวจพบว่ามีระบาด
มากกว่า ๑๐% จะดำเนินการใช้สารเคมีในการกำจัดต่อไป

มติที่ประชุมฯ

รับทราบ

๓.๒.๒ รายงานสถานการณ์การตลาดสินค้าเกษตรที่สำคัญของจังหวัดลำพูน

ผู้แทนพาณิชย์
จังหวัดลำพูน

สถานการณ์การผลิตข้าวเปลือกนาปี ปีการผลิต ๒๕๖๖/๖๗ จังหวัดลำพูนมีพื้นที่ปลูก
ข้าวเปลือกนาปี ปีการผลิต ๒๕๖๖/๖๗ จำนวน ๘๒,๔๐๕ ไร่ หักพื้นที่เสียหายจากอุทกภัย
๓,๕๙๐.๕๐ ไร่ คงเหลือพื้นที่ปลูก ๗๘,๘๑๔.๕ ไร่ เกษตรกรจำนวน ๑๕,๒๗๗ ครัวเรือน
ปริมาณผลผลิตรวม ๕๒,๐๑๗.๕๗ ตัน การเก็บเกี่ยวผลผลิตข้าวเปลือกนาปี ในช่วงเดือน
ตุลาคม – ธันวาคม ซึ่งช้ากว่าปีที่ผ่านมาเนื่องจากปริมาณน้ำที่ใช้ในการเพาะปลูก
ไม่เพียงพอ และมีโรคระบาดในบางพื้นที่ แหล่งผลิตที่สำคัญ : อำเภอเมืองลำพูน อำเภอบ้านธิ
และ อำเภอป่าซาง

สถานการณ์การตลาดข้าวเปลือกนาปี ปีการผลิต ๒๕๖๖/๖๗

ราคาซื้อ-ขายข้าวเปลือกนาปีที่เกษตรกรขายได้ (บาท : กก.)

ชนิดข้าวเปลือก	ความชื้น	ปีการผลิต 2565/66	ปีการผลิต 2566/67	
			ตุลาคม	พฤศจิกายน
ข้าวเปลือกเหนียว	28-30% (สด)	8.9 – 9.2	9.5-10.0	8.3-10.0
สันป่าตอง	15 %	11.5-11.6	12.3-12.9	10.7-12.9

ภาวะการค้า : ณ วันที่ ๒๗ พ.ย. ๖๖ ผลผลิตข้าวเปลือกนาปี (สันป่าตอง)
ณ ความชื้น ๒๘-๓๐% (สด) ราคา ๘.๓-๑๐.๐ บาท/กก. และ ณ ความชื้น ๑๕% ราคา ๑๐.๗
- ๑๒.๙ บาท/กก. ราคาทรงตัวต่อเนื่องจากวันก่อน ขณะนี้ผลผลิตออกสู่ตลาดแล้วร้อยละ ๗๕

สถานการณ์การผลิตข้าวโพดเลี้ยงสัตว์ ปีการผลิต ๒๕๖๖/๖๗

จังหวัดลำพูนมีพื้นที่ปลูกข้าวโพดเลี้ยงสัตว์ ปีการผลิต ๒๕๖๖/๖๗
จำนวน๖๐,๖๗๖.๓๗ ไร่ ผลผลิตรวม ๔๓,๔๓๕.๗๑ ตัน พื้นที่เพาะปลูกเพิ่มกว่าปีที่ผ่านมา
คิดเป็นร้อยละ ๑๐.๖๘ เนื่องจากปีที่ผ่านมาราคาข้าวโพดอยู่ในระดับสูงทำให้เกษตรกรทำการ
เพาะปลูกมากขึ้น คาดการณ์ผลผลิตออกสู่ตลาดในช่วงเดือนตุลาคม ๑๕% เดือนพฤศจิกายน
๖๔% เดือนธันวาคม ๒๐% แหล่งผลิตที่สำคัญ : อ.ลี่ และ อ.ทุ่งหัวช้าง

สถานการณ์การตลาดข้าวโพดเลี้ยงสัตว์ ปีการผลิต ๒๕๖๖/๖๗
ราคาซื้อ-ขายข้าวโพดเลี้ยงสัตว์ที่เกษตรกรขายได้ (บาท : กก.)

รายการ	ความชื้น	ปีการผลิต 2565/66	ปีการผลิต 2566/67	
			ตุลาคม	พฤศจิกายน
ข้าวโพดเลี้ยงสัตว์เมล็ด	30% (สด)	8.20 - 8.50	6.10 - 7.30	5.90 - 6.50
	14.5 %	11.70 - 11.80	9.55 - 10.30	9.00 - 9.20

หมายเหตุ : ณ ความชื้น ๑๔.๕% - บจก. เบทาโกร ลำพูน ราคา ๙.๐ บาท/กก.
- บมจ. ซีพีเอฟ ลำพูน ราคา ๙.๒๐ บาท/กก.

ภาวะการค้า

วันที่ ๒๗ พ.ย. ๖๖ ผลผลิตข้าวโพดเลี้ยงสัตว์ ณ ความชื้น ๓๐% (สด) ราคา ๕.๙ - ๖.๕ บาท/กก. และ ณ ความชื้น ๑๔.๕% ราคา ๙.๐ - ๙.๒ บาท/กก. ราคาทรงตัวต่อเนื่องจากวันก่อน ขณะนี้ผลผลิตออกสู่ตลาดแล้วร้อยละ ๗๕

มติที่ประชุมฯ

รับทราบ

๓.๓ แนวทางการขับเคลื่อนการดำเนินงานของคณะกรรมการร่วมภาครัฐและเอกชน เพื่อพัฒนาและแก้ไขปัญหาทางด้านการเกษตรจังหวัดและกลุ่มจังหวัด ประจำปีงบประมาณ พ.ศ. ๒๕๖๗

๑.เรื่องเดิม

เลขานุการ การประชุมฯ

สืบเนื่องจากกระทรวงมหาดไทยได้แจ้งแนวทางการขับเคลื่อนการดำเนินงาน ประจำปีงบประมาณ พ.ศ. ๒๕๖๖ ให้จังหวัดและกลุ่มจังหวัด จัดประชุมคณะกรรมการร่วม ภาครัฐและเอกชนเพื่อพัฒนาและแก้ไขปัญหาทางเศรษฐกิจจังหวัดและกลุ่มจังหวัด (กรอ.จังหวัด/กรอ.กลุ่มจังหวัด) อย่างสม่ำเสมอตามมติคณะรัฐมนตรี เมื่อวันที่ ๑๗ พฤศจิกายน ๒๕๕๘ โดยกำหนดให้จัดการประชุมอย่างน้อย ๒ เดือน/ครั้ง และรายงานผลการประชุมให้กระทรวงมหาดไทยทราบ รวมถึงได้แจ้งสรุปสถิติการรายงานผลการประชุมและข้อเสนอขอรับสนับสนุนของ กรอ. จังหวัด/กรอ.กลุ่มจังหวัด ในปีงบประมาณ พ.ศ. ๒๕๖๖

๒.ข้อเท็จจริง

กระทรวงมหาดไทยแจ้งแนวทางการขับเคลื่อนการดำเนินงานของคณะกรรมการร่วมภาครัฐและเอกชนเพื่อพัฒนาและแก้ไขปัญหาทางเศรษฐกิจจังหวัดและกลุ่มจังหวัด ประจำปีงบประมาณ พ.ศ. ๒๕๖๗โดยเห็นว่ากลไก กรอ.จังหวัด/กลุ่มจังหวัด มีความสำคัญต่อการพัฒนาและแก้ไขปัญหาทางเศรษฐกิจในระดับพื้นที่โดยทำหน้าที่ในฐานะที่ปรึกษาของผู้ว่าราชการจังหวัด/หัวหน้ากลุ่มจังหวัด ในการพิจารณาและเสนอมาตรการด้านเศรษฐกิจ ผ่านการประสานความร่วมมือกับภาครัฐภาคเอกชนและหน่วยงานที่เกี่ยวข้องในพื้นที่จังหวัด/กลุ่มจังหวัดจึงขอให้จังหวัดและกลุ่มจังหวัด ดำเนินการตามแนวทางการขับเคลื่อน กรอ.จังหวัด/กรอ.กลุ่มจังหวัด ประจำปีงบประมาณ พ.ศ. ๒๕๖๗ ดังนี้

(๑) จัดประชุม กรอ.จังหวัด/กรอ.กลุ่มจังหวัด อย่างสม่ำเสมอ ตามมติคณะรัฐมนตรี เมื่อวันที่ ๑๗ พฤศจิกายน ๒๕๕๘ โดยกำหนดให้จัดประชุมอย่างน้อยสองเดือน/ครั้ง และรายงานผลให้กระทรวงมหาดไทยทราบโดยใช้การบูรณาการและสร้างความร่วมมือกับ ๗ ภาคีเครือข่าย ได้แก่ ภาคประชาชน ภาคศาสนา ภาคเอกชนภาคสื่อมวลชน ภาคประชาสังคม ภาควิชาการ และภาครัฐ ประกอบกับแนวคิดการปฏิบัติงานในรูปแบบ Change for Good เพื่อพัฒนาเศรษฐกิจฐานราก และพัฒนาคุณภาพชีวิตที่ดีของประชาชนอย่างยั่งยืน

(๒) กลั่นกรอง / ตรวจสอบ ประเด็นที่หน่วยงานภาครัฐหรือภาคเอกชน ได้เสนอขอให้พิจารณาสนับสนุนจากหน่วยงานส่วนกลางว่าประเด็นดังกล่าวอยู่ในแผนปฏิบัติราชการประจำปีของหน่วยงานใด หรือไม่ และมีความชัดเจนหรือมีความเป็นไปได้ในการดำเนินการหรือไม่ อย่างไร ก่อนนำเสนอให้ที่ประชุม กรอ.จังหวัด/กรอ.กลุ่มจังหวัด พิจารณาในการประชุมทุกครั้ง ทั้งนี้ ในกรณีที่มีประเด็นจะขอรับการสนับสนุนข้อมูลหรือข้อเสนอแนะ สามารถทำหนังสือเรียนเชิญผู้แทนสำนักงานสภาพัฒนาการเศรษฐกิจสังคมแห่งชาติในฐานะฝ่ายเลขานุการฯ กรอ.ส่วนกลาง เข้าร่วมการประชุมได้โดยตรง

(๓) จัดเตรียมข้อมูลเชิงพื้นที่ กรณีข้อเสนอขอรับการสนับสนุนที่มีความซับซ้อน ไม่ชัดเจนหรืออยู่ในอำนาจหน้าที่ของหน่วยงานที่เกี่ยวข้องหลายหน่วยงาน กระทรวงมหาดไทยอาจพิจารณาเชิญจังหวัด/กลุ่มจังหวัด ประชุมหารือเป็นกรณีเฉพาะหรือลงพื้นที่ตรวจสอบข้อเท็จจริงร่วมกับภาคีเครือข่ายในพื้นที่เพื่อเป็นการสนับสนุนการดำเนินงานของ กรอ.จังหวัด

(๔) จัดเตรียมข้อเสนอโครงการ/แผนงานที่สอดคล้องกับทิศทาง เป้าหมาย และยุทธศาสตร์การพัฒนาจังหวัด/กลุ่มจังหวัด ให้เป็นข้อมูลปัจจุบันและครอบคลุมทุกด้าน เพื่อประกอบการพิจารณาเสนอนายกรัฐมนตรีในการประชุมคณะรัฐมนตรีอย่างเป็นทางการนอกสถานที่ ซึ่งอาจจะมีกำหนดการประชุมในพื้นที่ รวมถึงให้ติดตามข้อสั่งการ/มติคณะรัฐมนตรีจากการประชุมคณะรัฐมนตรีอย่างเป็นทางการนอกสถานที่โดยบรรจุในวาระการประชุม กรอ.จังหวัด/กรอ.กลุ่มจังหวัด และประสานหน่วยงานรับผิดชอบในพื้นที่ (Function) เพื่อรายงานความคืบหน้าต่อที่ประชุม กรอ.จังหวัด/กรอ.กลุ่มจังหวัด

รายละเอียดปรากฏตามเอกสารแนบท้ายวาระ

๓. ข้อเสนอ

จึงเรียนมาเพื่อโปรดทราบ เพื่อใช้เป็นแนวทางการขับเคลื่อนการดำเนินงานของ คณะกรรมการร่วมภาครัฐและเอกชนเพื่อพัฒนาและแก้ไขปัญหาทางด้านการเศรษฐกิจจังหวัดและกลุ่มจังหวัด ประจำปีงบประมาณ พ.ศ. ๒๕๖๗

มติที่ประชุม

รับทราบ

๔.๑ รายงานผลความก้าวหน้าการดำเนินงานจากการประชุมระหว่างนายกรัฐมนตรีกับผู้ว่าราชการจังหวัด ผู้แทนภาคเอกชน ผู้บริหารท้องถิ่น และผู้แทนเกษตรกรเพื่อขับเคลื่อนการพัฒนาเศรษฐกิจและสังคมกลุ่มจังหวัดภาคเหนือตอนบน ๑ เมื่อวันที่ ๑๕ มกราคม ๒๕๖๒ ณ จังหวัดลำปาง เฉพาะในส่วนที่เกี่ยวข้องกับจังหวัดลำพูน

โดยมีสาระสำคัญ

เลขานุการ
การประชุมฯ

สืบเนื่องจากการประชุมระหว่างนายกรัฐมนตรีกับผู้ว่าราชการจังหวัด ผู้แทนภาคเอกชน ผู้บริหารท้องถิ่น และผู้แทนเกษตรกร ของกลุ่มจังหวัดภาคเหนือตอนบน ๑ คณะกรรมการร่วมภาครัฐและเอกชนเพื่อแก้ไขปัญหาทางเศรษฐกิจกลุ่มจังหวัดภาคเหนือตอนบน ๑ โดยมีประเด็นหารือที่เกี่ยวข้องกับจังหวัดลำพูน ดังนี้

๑. มอบหมายให้กระทรวงคมนาคมรับข้อเสนอไปพิจารณาเพิ่มประสิทธิภาพทางหลวง โดยการขยายช่องจราจรทางหลวงหมายเลข ๑๐๖ เป็น ๔ ช่องจราจร

หน่วยดำเนินการ : แขวงทางหลวงลำพูน

รายงานในคราวประชุมกรอ.จังหวัดลำพูน ครั้งที่ ๖/๒๕๖๖	ความคืบหน้าปัจจุบัน
<p>ปัจจุบันอยู่ระหว่างดำเนินการ ดังนี้</p> <p>๑. ทางหลวงหมายเลข ๑๐๖ ตอน ห้วยหญ้าไซ - ลี้ ระหว่าง กม.๐+๐๐๐ - กม.๒๘+๐๐๐ (กม.ใหม่ กม. ๙๓+๘๙๑ - กม.๑๒๑+๘๙๑) อยู่ในระหว่างขออนุญาตเข้าพื้นที่ป่าเพื่อสำรวจและศึกษาผลกระทบ (EIA) (ยังไม่มีความคืบหน้า)</p> <p>๒. โครงการก่อสร้าง ทางหลวงหมายเลข ๑๐๖ สาย บ.ม่วงโตน - บ.บ่อหิน ระหว่าง กม.๑๑๙+๘๒๐ - กม. ๑๓๖+๐๐๐ (ผลการดำเนินงาน ๔๘.๐๓% วันที่ ๒๕ ส.ค. ๖๖)</p> <p>๓. โครงการก่อสร้าง ทางหลวงหมายเลข ๑๐๖ สาย บ.ป่าไผ่ - ต.แม่ตื่น ระหว่าง กม.๖๐+๖๐๐ - กม. ๗๔+๕๐๐ (ผลการดำเนินงาน ๑.๑๔๕% วันที่ ๒๕ ส.ค. ๖๖)</p>	<p>๑. ทางหลวงหมายเลข ๑๐๖ ตอน ห้วยหญ้าไซ - ลี้ ระหว่าง กม.๐+๐๐๐ - กม.๒๘+๐๐๐(กม.ใหม่ กม. ๙๓+๘๙๑ - กม.๑๒๑+๘๙๑) อยู่ในระหว่างขออนุญาตเข้าพื้นที่ป่าเพื่อสำรวจและศึกษาผลกระทบ (EIA) (ยังไม่มีความคืบหน้า) ตามหนังสือที่ ทส ๐๙๑๐.๕๘๐๓/๑๕๕๗๕ ลว ๗ ส.ค. ๖๖</p> <p>๒. โครงการก่อสร้าง ทางหลวงหมายเลข ๑๐๖ สาย บ.ม่วงโตน-บ.บ่อหิน ระหว่างกม.๑๑๙+๘๒๐- กม.๑๓๖+๐๐๐ (ผลการดำเนินงาน ๕๒.๙๐๘% วันที่ ๒๕ ต.ค. ๖๖)</p> <p>๓. โครงการก่อสร้าง ทางหลวงหมายเลข ๑๐๖ สาย บ.ป่าไผ่ - ต.แม่ตื่น ระหว่างกม.๖๐+๖๐๐-กม.๗๔+๕๐๐ (ผลการดำเนินงาน ๕.๗๖๑% วันที่ ๒๕ ต.ค. ๖๖) (อยู่ระหว่างการล้อมย้ายและตัดต้นไม้)</p>

๒. มอบหมายให้กระทรวงคมนาคมรับข้อเสนอไปพิจารณาปรับปรุงทางหลวงหมายเลข ๑๑๖ ตอนป่าสัก - สะปุ่น - บ้านเรือน - สันป่าตอง จาก ๒ ช่องจราจรเป็น ๔ ช่องจราจร ระหว่าง กม. ๔+๔๐๐ - กม. ๒๓+๖๕๑ ระยะทาง ๑๙ กิโลเมตร หน่วยดำเนินการ : แขวงทางหลวงลำพูน

รายงานในคราวประชุมกรอ.จังหวัดลำพูน ครั้งที่ ๖/๒๕๖๖	ความคืบหน้าจากการประชุมครั้งที่แล้ว
<p>โครงการจ้างวิศวกรที่ปรึกษาสำรวจและออกแบบทางหลวง ๔ ช่องจราจร บนทางหลวงหมายเลข ๑๑๖ ช่วง บ.ป่าสัก - ต.ท่าวังพร้าว ระหว่าง กม.๐+๐๐๐ - กม. ๒๖+๕๕๗ อยู่ในระหว่างสำรวจและออกแบบผลกระทบ (EIA) (ยังไม่ได้รับรายงาน)</p>	<p>โครงการจ้างวิศวกรที่ปรึกษาสำรวจและออกแบบทางหลวง ๔ ช่องจราจร บนทางหลวงหมายเลข ๑๑๖ ช่วง บ.ป่าสัก - ต.ท่าวังพร้าว ระหว่าง กม.๐+๐๐๐ - กม. ๒๖+๕๕๗ อยู่ในระหว่างสำรวจและออกแบบผลกระทบ (EIA) (ส่งแบบให้คณะกรรมการพิจารณาผลกระทบสิ่งแวดล้อมด้านโบราณคดีพิจารณา)</p>

๓. มอบหมายให้กระทรวงคมนาคมรับข้อเสนอไปพิจารณาก่อสร้างสะพานข้ามทางรถไฟ ทางหลวงหมายเลข ๑๑๓๖ ตอนเหมืองง่า - ลำพูน อ้อมทางเลี้ยวเมืองลำพูน สายเหมืองง่า -ท่าจักร และเชื่อมโยงจังหวัดเชียงใหม่ หน่วยดำเนินการ : แขวงทางหลวงลำพูน

รายงานในคราวประชุมกรอ.จังหวัดลำพูน ครั้งที่ ๖/๒๕๖๖	ความคืบหน้าจากการประชุมครั้งที่แล้ว
<p>๑. กิจกรรมก่อสร้างทางหลวงพัฒนาพื้นที่ระดับภาค ทางหลวงหมายเลข ๑๑๓๖ ตอน เหมืองง่า - ลำพูน ระหว่าง กม.๐+๑๔๕ - กม.๑+๒๐๕ (ผลการดำเนินงาน ๑๑.๑๘%) หมดสัญญาเมื่อวันที่ ๒๑ ส.ค. ๒๕๖๖</p>	<p>๑. กิจกรรมก่อสร้างทางหลวงพัฒนาพื้นที่ระดับภาค ทางหลวงหมายเลข ๑๑๓๖ ตอน เหมืองง่า - ลำพูน ระหว่าง กม.๐+๑๔๕ - กม.๑+๒๐๕ (ผลการดำเนินงาน ๑๓.๒๑% เมื่อวันที่ ๒๕ ต.ค. ๖๖ (ปรับแผนใหม่) หมดสัญญาเมื่อวันที่ ๒๑ ส.ค. ๒๕๖๖ อยู่ในช่วงผ่อนปรน</p>

รายงานในคราวประชุมกรอ.จังหวัดลำพูน ครั้งที่ ๖/๒๕๖๖	ความคืบหน้าจากการประชุมครั้งที่แล้ว
<p>๒. เสนอขอรับงบประมาณปี ๖๗ - ๖๘ กิจกรรรมก่อสร้างทางหลวงพัฒนาพื้นที่ระดับภาค ทางหลวงหมายเลข ๑๑๓๖ ตอน เหมืองง่า - ลำพูน ระหว่าง กม. ๑+๒๐๕ - กม.๑+๙๐๐ ระยะทาง ๐.๖๙๕ กม.</p> <p>๓. โครงการสะพานจุดตัดข้ามทางรถไฟ ทล.๑๑๓๖ และ ทล.๑๑๖ (ออกแบบแล้วเสร็จ อยู่ระหว่างดำเนินการศึกษา EIA) (ยังไม่ได้รับรายงาน)</p>	<p>ขยายสัญญาโดยมีค่าปรับเกิน ๑๐% เนื่องจากผู้รับจ้างขาดสภาพคล่องอย่างรุนแรง โดยสัญญาผ่อนปรนมีเงื่อนไขว่าระยะเวลาผ่อนปรนผ่านไปแล้วมากกว่า ๕๐% ผลงานไม่ถึง ๒๕% จะยกเลิกสัญญาและประกาศเป็นผู้ทิ้งงาน</p> <p>๒. เสนอขอรับงบประมาณปี ๖๗ - ๖๘ กิจกรรรมก่อสร้างทางหลวงพัฒนาพื้นที่ระดับภาค ทางหลวงหมายเลข ๑๑๓๖ ตอน เหมืองง่า - ลำพูน ระหว่าง กม.๑+๒๐๕ - กม.๑+๙๐๐ ระยะทาง ๐.๖๙๕ กม.</p> <p>๓. โครงการสะพานจุดตัดข้ามทางรถไฟ ทล.๑๑๓๖ และ ทล.๑๑๖ (ออกแบบแล้วเสร็จ อยู่ระหว่างศึกษาผลกระทบ EIA ด้านโบราณสถาน)</p>

๔.มอบหมายให้กระทรวงคมนาคมพิจารณาสร้างสนามบินแห่งใหม่ตามความจำเป็น บริเวณรอยต่อระหว่างอำเภอสันกำแพง จังหวัดเชียงใหม่ และอำเภอบ้านธิ จังหวัดลำพูน

หน่วยดำเนินการ : การท่าอากาศยานไทย (ทอท.)

รายงานในคราวประชุมกรอ.จังหวัดลำพูน ครั้งที่ ๖/๒๕๖๖	ความคืบหน้าจากการประชุมครั้งที่แล้ว
<p>ได้ดำเนินการพิจารณาผลจ้างที่ปรึกษาเพื่อศึกษาความเป็นไปได้และความคุ้มค่าในการลงทุนโครงการเบื้องต้นของท่าอากาศยานเชียงใหม่แห่งที่ ๒ ในวันที่ ๒๖ กันยายน ๒๕๖๖ และคาดว่าจะประกาศผู้ชนะและลงนามในสัญญาภายในเดือนตุลาคม พ.ศ. ๒๕๖๖</p>	<p>อยู่ในกระบวนการทางพัสดุมีการยื่นเสนอของงานจ้างที่ปรึกษา (ครั้งที่ ๒) เมื่อวันที่ ๒๖ กันยายน ๒๕๖๖ ซึ่งปรากฏว่ามีผู้ยื่นซองจัดหาที่ปรึกษา จำนวน ๑ ราย และไม่ผ่านเกณฑ์ ปัจจุบันอยู่ระหว่างดำเนินการเสนอขอรับงบประมาณปี ๒๕๖๗ และทบทวน TOR งานจ้างที่ปรึกษา</p>

๕.มอบหมายให้กระทรวงมหาดไทยพิจารณาการปรับปรุงภูมิทัศน์พื้นที่มรดกทางวัฒนธรรม "เมืองเก่าลำพูน"

หน่วยดำเนินการ : การไฟฟ้าส่วนภูมิภาคจังหวัดลำพูน และเทศบาลเมืองลำพูน

รายงานในคราวประชุมครั้งที่ ๖/๒๕๖๖	ความคืบหน้าจากการประชุมครั้งที่แล้ว
<p>โครงการก่อสร้างติดตั้งเสาไฟฟ้าแสงสว่างบริเวณถนนรอบเมืองนอกไว้แล้วถ้านำสายไฟฟ้าลงใต้ดินแล้วจะทำให้ภูมิทัศน์ในเมืองลำพูนเป็นระเบียบเรียบร้อย โดยมีปริมาณปริมาณงานก่อสร้างระบบไฟฟ้าแรงสูง จำนวน ๐.๖๓ วงจร-กม, ระบบไฟฟ้าแรงต่ำ จำนวน ๒.๖ วงจร-กม.</p> <p>ปัจจุบันการก่อสร้างดำเนินการแล้วเสร็จประมาณ ๙๕% การดำเนินการที่แล้วเสร็จ ได้แก่</p> <ol style="list-style-type: none"> ๑. การก่อสร้างระบบไฟฟ้าแรงสูง-แรงต่ำแล้วเสร็จ ทั้งโครงการ ๒. การรื้อถอนระบบจำหน่ายเหนือดิน(เดิม)แล้วเสร็จ ทั้งโครงการ 	<p>โครงการก่อสร้างติดตั้งเสาไฟฟ้าแสงสว่างบริเวณถนนรอบเมืองนอกไว้แล้วถ้านำสายไฟฟ้าลงใต้ดินแล้วจะทำให้ภูมิทัศน์ในเมืองลำพูนเป็นระเบียบเรียบร้อย โดยมีปริมาณปริมาณงานก่อสร้างระบบไฟฟ้าแรงสูง จำนวน ๐.๖๓ วงจร-กม, ระบบไฟฟ้าแรงต่ำ จำนวน ๒.๖ วงจร-กม.</p> <p>ปัจจุบันการก่อสร้างดำเนินการแล้วเสร็จประมาณ ๙๕% การดำเนินการที่แล้วเสร็จ ได้แก่</p> <ol style="list-style-type: none"> ๑. การก่อสร้างระบบไฟฟ้าแรงสูง-แรงต่ำแล้วเสร็จ ทั้งโครงการ ๒. การรื้อถอนระบบจำหน่ายเหนือดิน(เดิม)แล้วเสร็จ ทั้งโครงการ

รายงานในคราวประชุมครั้งที่ ๖/๒๕๖๖	ความคืบหน้าจากการประชุมครั้งที่แล้ว
๓. คงเหลืองานคืนสภาพทางเท้าและทำความสะอาดบริเวณพื้นที่ก่อสร้างของโครงการฯ	๓. งานคืนสภาพแล้วเสร็จทั้งโครงการ คงเหลืองานแก้ไขการคืนสภาพทางเท้าบริเวณพื้นที่ก่อสร้างของโครงการ

มติที่ประชุม

รับทราบ

๔.๒ การขับเคลื่อนการพัฒนาโครงข่ายระบบคมนาคมขนส่งทางรางเพื่อเชื่อมโยงการพัฒนาพื้นที่ เขตเศรษฐกิจพิเศษภาคเหนือ (NEC)

เลขานุการ
การประชุมฯ

จากการประชุมคณะกรรมการร่วมภาครัฐและเอกชนเพื่อพัฒนาและแก้ไขปัญหาทางเศรษฐกิจจังหวัดลำพูน (กรอ.จังหวัดลำพูน) ครั้งที่ ๖/๒๕๖๖ เมื่อวันที่ ๒๗ กันยายน ๒๕๖๖ มีมติเห็นชอบให้ขับเคลื่อนและผลักดันโครงข่ายระบบคมนาคมขนส่งทางรางเพื่อเชื่อมโยงการพัฒนาพื้นที่เขตเศรษฐกิจพิเศษภาคเหนือ (NEC) ซึ่งที่ประชุมมีมติที่เห็นชอบ ๒ เรื่อง ดังนี้

๑. จัดตั้งสถานี CY ชั่วคราว ณ สถานีปูนซีเมนต์ TPI โดยการเพิ่มประสิทธิภาพจากรางเดี่ยวที่มีอยู่ในปัจจุบัน

๒. ให้จังหวัดลำพูนเป็นพื้นที่โครงการก่อสร้างสถานีขนส่งสินค้า (Container Yard) โดยกำหนดพื้นที่บริเวณหลังวัดดอยติเป็นสถานีขนส่งสินค้าทางราง (Container Yard) หากเห็นชอบจังหวัดลำพูนจะได้ดำเนินการผลักดันไปยังกลุ่มจังหวัดภาคเหนือตอนบน ๑ ต่อไป

สภาอุตสาหกรรม
จังหวัดลำพูน

โดยภาคเอกชนและจังหวัดลำพูนได้มีการพูดคุยร่วมกับการรถไฟแห่งประเทศไทย จึงขอแนะนำเรียนความคืบหน้าปัจจุบันของโครงการก่อสร้างรถไฟรางคู่เด่นชัย – เชียงใหม่ ระยะทาง ๒๑๗ ก.ม. การก่อสร้างสถานีขนส่งสินค้า (Container Yard) บริเวณหลังวัดดอยติ และการก่อสร้างสถานีขนส่งสินค้า (Container Yard) ชั่วคราว ณ สถานีรถไฟลำพูน

จากการพูดคุยร่วมกับคณะกรรมการการอุตสาหกรรม รัฐสภา มีภาคเอกชนให้ความสนใจในการให้บริการขนส่งทางราง โดยมีระบบยกตู้คอนเทนเนอร์ขึ้นจากหัวลากรถไฟซึ่งจะเป็นการลดต้นทุนให้กับภาคเอกชนในการขนส่ง ซึ่งคณะกรรมการการอุตสาหกรรมและการรถไฟแห่งประเทศไทยเห็นด้วยกับการดำเนินการดังกล่าว โดยได้ให้ข้อเสนอแนะให้ดำเนินการในพื้นที่สถานีรถไฟลำพูน แต่จากการพูดคุยกับทางพื้นที่เกิดข้อกังวลใจที่รถบรรทุกทุกเข้าไปในพื้นที่ภาคเอกชนจึงมีความต้องการให้การรถไฟแห่งประเทศไทยนำเสนอรูปแบบการทำงานและเชิญเทศบาลเมืองง่าเข้ารับฟังด้วย

โดยกระทรวงคมนาคมและการรถไฟแห่งประเทศไทยจะดำเนินการผลักดันประเด็นดังกล่าว เข้าครม. ในปี พ.ศ. ๒๕๖๘ ซึ่งจากการประชุมดังกล่าวการรถไฟแห่งประเทศไทยขอให้จังหวัดลำพูนมีหนังสือไปยังการรถไฟแห่งประเทศไทยเพื่อแจ้งความประสงค์เพื่อการรถไฟจะนำไปดำเนินการในส่วนที่เกี่ยวข้องต่อไป

มติที่ประชุม

เห็นชอบ ดังนี้

๑. มอบหมายให้ฝ่ายเลขาฯ แจ้งความต้องการของภาคเอกชนในการเร่งรัดโครงการรถไฟความเร็วสูง กรุงเทพ – เชียงใหม่ โครงการรถไฟทางคู่เด่นชัย - เชียงใหม่ และพื้นที่โครงการก่อสร้างสถานีขนส่งสินค้า (Container Yard) บริเวณดอยติ จังหวัดลำพูน หรือพื้นที่อื่นๆ ที่มีเหมาะสมในจังหวัดลำพูน ไปยังการรถไฟแห่งประเทศไทยต่อไป

๒. ส่งหนังสือเชิญส่วนราชการที่เกี่ยวข้องเข้าร่วมการประชุม กรอ. ครั้งถัดไป เพื่อหารือในประเด็นเกี่ยวกับพื้นที่โครงการก่อสร้างสถานีขนส่งสินค้า (Container Yard) บริเวณดอยติ จังหวัดลำพูน ต่อไป

ระเบียบวาระที่ ๕ เรื่องเพื่อพิจารณา

๕.๑ การผลักดันถนนโครงข่ายในช่วงตำบลมะเขือแจ้ เพื่อรองรับการขยายตัวของนิคมอุตสาหกรรมจังหวัดลำพูน และเชื่อมโยงการพัฒนาพื้นที่เขตเศรษฐกิจพิเศษภาคเหนือ (NEC)

เลขานุการ
การประชุมฯ

๑. ต้นเรื่อง

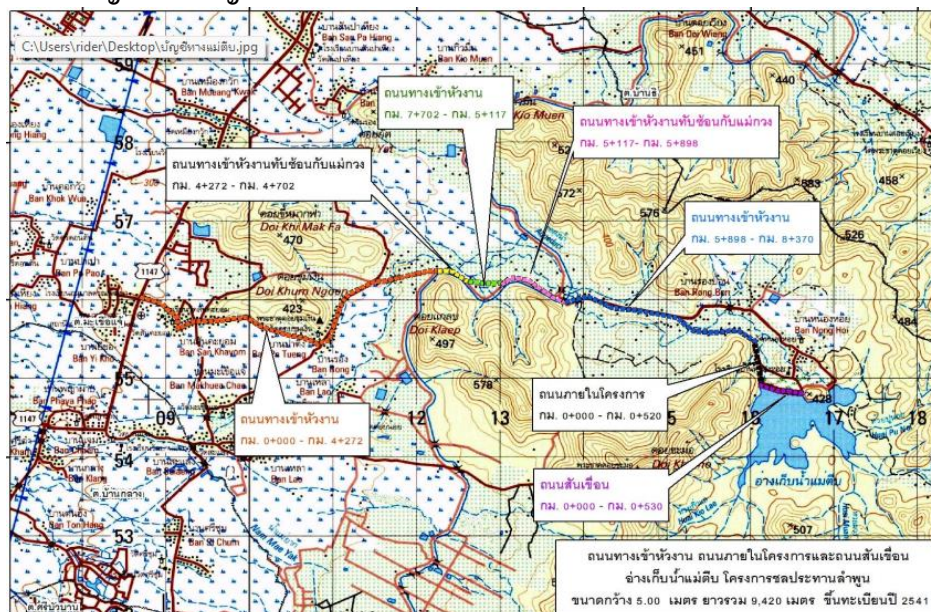
๑.๑ สืบเนื่องจากรัฐบาลได้กำหนดให้จังหวัดลำพูนเป็นพื้นที่ระเบียงเศรษฐกิจภาคเหนือ (NEC) และเป็นที่ตั้งของนิคมอุตสาหกรรมภาคเหนือ ซึ่งมีการขยายตัวเป็นจำนวนมาก ประกอบกับองค์กรภาคเอกชนองค์กรปกครองส่วนท้องถิ่น และประชาชนในพื้นที่ที่มีความต้องการพัฒนาถนนโครงข่ายในพื้นที่โดยรอบ เพื่อรองรับการเชื่อมโยงการขยายตัวของนิคมอุตสาหกรรมจังหวัดลำพูน และลดปัญหาการสัญจรบนเส้นทางดังกล่าว ในช่วงเวลาเร่งด่วน ซึ่งมีถนนที่เกี่ยวข้องประกอบด้วย ถนนโครงข่ายในช่วงตำบลมะเขือแจ้ในพื้นที่สองข้างทางคลองชลประทานสาย ๓R-RMC อ่างเก็บน้ำแม่ติบตำบลหนองหอย หมู่ที่ ๑๐ ตำบลมะเขือแจ้ อำเภอเมืองลำพูน จังหวัดลำพูนและถนนสาย ลพ ๒๐๔๗ เพื่อรองรับการขยายตัวของนิคมอุตสาหกรรมในจังหวัดลำพูน และพื้นที่ระเบียงเศรษฐกิจภาคเหนือ (NEC)

๑.๒ ประกอบกับนายสงวน พงษ์มณี ได้ปรึกษาหารือเพื่อเป็นข้อเสนอแนะเชิงนโยบายร่วมกับผู้ว่าราชการจังหวัดลำพูน ซึ่งผู้ว่าราชการจังหวัดลำพูนได้พิจารณาอบหมายให้สำนักงานจังหวัดลำพูนได้จัดประชุมปรึกษาหารือ โดยมีนายอนุพงษ์ วาวงศ์มูล รองผู้ว่าราชการจังหวัดลำพูน เป็นประธาน และได้ประชุมปรึกษาหารืออย่างไม่เป็นทางการร่วมกับหน่วยงานที่เกี่ยวข้อง ซึ่งได้มอบหมายให้หน่วยงานที่เกี่ยวข้อง ประกอบด้วยสำนักงานโยธาธิการและผังเมืองจังหวัดลำพูน แขวงทางหลวงชนบทลำพูน และโครงการชลประทานลำพูน ไปดำเนินการศึกษาข้อมูลรายละเอียดเกี่ยวกับความเป็นไปได้ของพื้นที่ เพื่อใช้เป็นข้อมูลประกอบการพิจารณา

สำนักงานจังหวัดลำพูน ได้เชิญหน่วยงานที่เกี่ยวข้องในประเด็นดังกล่าว เพื่อนำเสนอความเป็นไปได้ของการพัฒนาเส้นทาง ดังนี้

๕.๑.๑ การผลักดันถนนโครงข่ายในช่วงตำบลมะเขือแจ้ในพื้นที่สองข้างทางคลองชลประทานสาย ๓R-RMC อ่างเก็บน้ำแม่ติบ ตำบลหนองหอย หมู่ที่ ๑๐ ตำบลมะเขือแจ้ อำเภอเมืองลำพูน จังหวัดลำพูน เพื่อเป็นถนนเชื่อมระหว่างถนนสาย ๑๑๔๗ และถนนสาย ๑๑ เพื่อลดปัญหาการสัญจรบนสาย ๑๑๔๗ ในช่วงเวลาเร่งด่วน

นายวรพจน์
ดวงรทดก
ผู้แทนผู้อำนวยการ
โครงการ
ชลประทานลำพูน



ถนนข้างทางคลองชลประทานสาย ๓R-RMC อ่างเก็บน้ำแม่ต๊ีบ เป็นถนนเลียบบคลองส่งน้ำชลประทาน อ่างเก็บน้ำต๊ีบไปยังพื้นที่ตำบลมะเขือแจ้ ระยะทางประมาณ ๙ กิโลเมตร ลักษณะเป็นถนนที่ใช้สัญจรเพื่อบำรุงรักษาและติดตามการส่งน้ำของชลประทาน เป็นถนนห้วงงานบรรจบกับถนนหมายเลข ๑๑๔๗ ซึ่งสามารถเชื่อมผ่านไปยังถนนหมายเลข ๑๑ ได้

ประธาน การพัฒนาโครงข่ายถนนเส้นดังกล่าวสามารถเชื่อมโยงกับการพัฒนาพื้นที่ระเบียบ
การประชุมฯ เศรษฐกิจอย่างไร

นายสุนัย ถนนสายดังกล่าวเป็นแนวคิดของอดีตนายกรัฐมนตรียิ่งลักษณ์ ชินวัตร เพื่อจะสร้างทาง
จันทร์สว่าง เลียงเมืองไปเชื่อมกับดอยสะเก็ด และเชื่อมมายังสนามบินเชียงใหม่แห่งที่ ๒ สำหรับแนวทางใน
เลขาธิการหอการค้า การดำเนินการมีกระบวนการศึกษาที่ซับซ้อน จึงเห็นควรให้แต่งตั้งคณะกรรมการเพื่อดำเนินการ
จังหวัดลำพูน ศึกษาต่อไป

๕.๑.๒ การผลักดันถนนสาย ๒๐๔๗ เป็นถนนโครงข่ายเพื่อรองรับการเชื่อมโยงการพัฒนาพื้นที่เขตเศรษฐกิจพิเศษภาคเหนือ (NEC)

นายเกษียร สำนักงานชลประทานที่ ๑ ได้ดำเนินการโอนมอบผิวจราจรของถนนบนคันคลอง
สฤชติกุล ชลประทานให้กับสำนักทางหลวงชนบทที่ ๑๐ เมื่อวันที่ ๒๑ ธันวาคม ๒๕๕๒ ระยะทางทั้งหมด
นายช่างชลประทาน ๗๖.๓๒๕ กิโลเมตร โดยเริ่มตั้งแต่กม. ๐ + ๐๐๐ ถึงกม. ๗๖.๓๒๕ (กม.๐ + ๐๐๐ อยู่ในพื้นที่
อาวุโสโครงการส่ง ตำบลหลวงเหนือ อำเภอดอยสะเก็ด จังหวัดเชียงใหม่ ปลายทางที่กม. ๗๖.๓๒๕ บริเวณตำบล
น้ำและบำรุงรักษา ศรีบัวบาน อำเภอเมืองลำพูน จังหวัดลำพูน) คาบเกี่ยวพื้นที่จังหวัดลำพูนและจังหวัดเชียงใหม่
แม่กวางอุดมธารา ในพื้นที่จังหวัดลำพูนระยะทางประมาณ ๓๗ กิโลเมตร โดยมีความกว้างของผิวทางประมาณ
๗.๕ เมตร มีพื้นที่ส่วนใหญ่จะอยู่ในเขตป่าสงวนป่าแม่กวาง ป่าแม่ธิ ป่าแม่สาน ป่าแม่ต๊ีบ
และเป็นพื้นที่ราชพัสดุเพียงเล็กน้อยโดยพื้นที่ป่าสงวนที่กล่าวถึงนั้นกรมชลประทาน
ได้ดำเนินการขออนุญาตใช้พื้นที่จากกรมป่าไม้เรียบร้อยแล้ว



โดยลักษณะของเส้นทางจะมีการกันเขตทั้งฝั่งซ้ายและฝั่งขวาของคลองในส่วนของถนนแอสฟัลติกคอนกรีตอยู่ฝั่งขวาของคลอง

ถนนเลียบบคลองไม่เหมาะสมทางวิศวกรรมการจราจรเนื่องจากออกแบบมาเพื่อการบำรุงรักษาและติดตามการส่งน้ำของคลองชลประทาน อีกทั้งระหว่างทางมีอาคารชลประทานมากมาย อาทิคลองส่งน้ำสายซอยที่แยกออกจากคลองส่งน้ำสายใหญ่รวมทั้งอาคารท่อลอดอาคารท่อส่งน้ำเข้านาซึ่งมีอยู่จำนวนมากหากจะดำเนินการขยายถนนเส้นดังกล่าวจะต้องพิจารณาดำเนินการในส่วนที่กล่าวมาเบื้องต้นด้วย ทั้งนี้ หากกรมทางหลวงชนบทมีความประสงค์ที่จะดำเนินการขยายหรือปรับปรุงสามารถดำเนินการได้โดยการขออนุญาตกรมชลประทานตามระเบียบและกฎหมายที่เกี่ยวข้อง

ผู้อำนวยการ
แขวงทางหลวง
ชนบลำพูน

ถนนสายดังกล่าวจะมีลักษณะคดเคี้ยวมากอีกทั้งฝั่งทางซ้ายของคันคลองก็ไม่สามารถดำเนินการขยายได้เนื่องจากเป็นเชิงลาดเขามีหินแข็งและเป็นพื้นที่เขตป่าสงวน ฝั่งขวามือติดกับอาคารระบายน้ำ คลองไส้ไก่ของชลประทานจำนวนมาก ซึ่งเป็นอุปสรรคในการขยายอีกทั้ง จากการสำรวจการจราจรในปี พ.ศ. ๒๕๖๕ ปริมาณการจราจรอยู่ที่ ๕๔๔ คันต่อวัน เมื่อเทียบกับถนนในปัจจุบันสามารถรองรับการจราจรได้ ๓๐๐ - ๓๐๐๐ คันต่อวัน ปริมาณการจราจรเพียง ๓๐% ของถนนที่รองรับในปัจจุบัน

หากจะต้องดำเนินการปรับปรุงถนนสาย๒๐๔๗ เป็นถนนโครงข่ายเพื่อรองรับการเชื่อมโยงการพัฒนาพื้นที่เขตเศรษฐกิจพิเศษภาคเหนือ (NEC) อาจสามารถทำได้โดยการขยายผิวจราจร หากจะต้องดำเนินการก่อสร้างถนน ๔ เลนจะต้องดำเนินการเวนคืนที่ดินเห็นควรหาแนวเส้นทางใหม่ที่เป็นเส้นทางใกล้เคียงกับเส้นทางดังกล่าว และเมื่อเทียบระยะเวลาหากวิ่งไปถึงจุดตัดออกระยะทางประมาณ ๗๐ กิโลเมตร หากวิ่งถนนหมายเลข ๑๑ ผ่านดอยติเข้าถนนหมายเลข ๑๒๑ ไปถนนหมายเลข ๑๑๘ ระยะทางประมาณ ๕๐ กิโลเมตร ซึ่งระยะทางสั้นกว่าเส้นทางที่จะดำเนินการพัฒนา

ผู้อำนวยการ
แขวงทางหลวงลำพูน

กรมทางหลวงมีแผนที่จะทำทางเลี่ยงเมืองฝั่งตะวันตก โดยได้จัดการประชุมรับฟังความคิดเห็น ครั้งที่ ๑ เมื่อเดือนตุลาคม พ.ศ. ๒๕๖๖ ณ ที่ว่าการอำเภอเมืองลำพูน ซึ่งมีจุดเริ่มต้นใกล้เคียงบริเวณดังกล่าวตัดตรงไปขึ้นทางทิศทิศเหนือและหักเข้าสู่หมายเลข ๑๑ ซึ่งปัจจุบันแนวทางยังไม่ชัดเจนโดยแขวงทางหลวงลำพูนได้เสนอให้ไปบรรจบที่ถนนหมายเลข ๑๑๓๖ บริเวณแยกเหมืองง่า จังหวัดลำพูน เพื่อเชื่อมกับถนนเลี่ยงเมืองของกรมโยธาธิการและผังเมืองในปัจจุบัน ถ้าดำเนินการผลักดันเส้นทางตามที่เสนอจะเป็นผลดีการพัฒนาพื้นที่เขตเศรษฐกิจพิเศษภาคเหนือ (NEC) ในอนาคต

มติที่ประชุมฯ

เห็นควรมีคำสั่งแต่งตั้งคณะทำงานเพื่อศึกษาและพัฒนาถนนโครงข่ายเพื่อรองรับการขยายตัวของนิคมอุตสาหกรรมจังหวัดลำพูน และพื้นที่ระเบียงเศรษฐกิจพิเศษภาคเหนือ (NEC) ในภาพรวมที่ครอบคลุมถนนโครงข่ายตำบลมะเขือแจ้ ถนนสาย ๒๐๔๗ โครงข่ายถนนเลี่ยงเมืองฝั่งตะวันตก และโครงข่ายอื่นๆ ที่มีความเหมาะสม ต่อไป

๕.๒ การแต่งตั้งคณะทำงานเพื่อศึกษาและพัฒนาถนนโครงข่ายเพื่อรองรับการขยายตัวของนิคมอุตสาหกรรมในจังหวัดลำพูน และพื้นที่ระเบียงเศรษฐกิจพิเศษภาคเหนือ (NEC)

เลขานุการ
การประชุมฯ

๑. ต้นเรื่อง

๑.๑ ด้วยคณะรัฐมนตรีมีมติเห็นชอบเมื่อวันที่ ๒๐ กันยายน ๒๕๖๕ และคณะกรรมการนโยบายการพัฒนาเขตเศรษฐกิจพิเศษ (กพศ.) ครั้งที่ ๑/๒๕๖๕ เมื่อวันที่ ๕ พฤษภาคม ๒๕๖๕ เห็นชอบการประกาศพื้นที่ระเบียงเศรษฐกิจ ๔ ภาค โดยมีขอบเขตเป็นระดับจังหวัด ได้กำหนดให้จังหวัดลำพูนเป็นหนึ่งในเขตพื้นที่ระเบียงเศรษฐกิจพิเศษภาคเหนือ (NEC - Creative LANNA) ซึ่งประกอบด้วย จังหวัดเชียงราย จังหวัดเชียงใหม่ จังหวัดลำพูน และจังหวัดลำปาง

๑.๒ จังหวัดลำพูนจึงจัดทำร่างคำสั่งแต่งตั้งคณะทำงานเพื่อศึกษาและพัฒนาถนนโครงข่ายเพื่อรองรับการขยายตัวของนิคมอุตสาหกรรมในจังหวัดลำพูน และพื้นที่ระเบียงเศรษฐกิจพิเศษภาคเหนือ (NEC) โดยกำหนดให้คณะทำงานฯ มีหน้าที่รวบรวม และรับฟังความเห็นเบื้องต้นของหน่วยงานภาครัฐ ภาคเอกชน องค์กรปกครองส่วนท้องถิ่นและประชาชนในพื้นที่ และข้อเสนอแนะแนวทางขับเคลื่อนการดำเนินงาน เช่น การศึกษาและพัฒนาความเป็นไปได้การสนับสนุนงบประมาณการดำเนินงาน การประเมินผลกระทบสิ่งแวดล้อม (EIA) ประมวลและสรุปข้อมูล และการนำข้อมูลเสนอหน่วยงานที่เกี่ยวข้องโดยมีองค์ประกอบและอำนาจหน้าที่ดังนี้

๑. ผู้ว่าราชการจังหวัดลำพูน	ประธานกรรมการ
๒. รองผู้ว่าราชการจังหวัดลำพูน (ด้านความมั่นคงและบริหารทรัพยากรธรรมชาติ)	รองประธานกรรมการ
๓. รองผู้อำนวยการรักษาความมั่นคงภายในจังหวัดลำพูน (ท)	กรรมการ
๔. ปลัดจังหวัดลำพูน	กรรมการ
๕. ท้องถิ่นจังหวัดลำพูน	กรรมการ
๖. โยธาธิการและผังเมืองจังหวัดลำพูน	กรรมการ
๗. ผู้อำนวยการโครงการชลประทานลำพูน	กรรมการ
๘. ผู้อำนวยการโครงการส่งน้ำและบำรุงรักษาแม่กวงอุดมธารา	กรรมการ
๙. ผู้อำนวยการแขวงทางหลวงลำพูน	กรรมการ
๑๐. ผู้อำนวยการแขวงทางหลวงชนบทลำพูน	กรรมการ
๑๑. ผู้อำนวยการสำนักงานทรัพยากรธรรมชาติและสิ่งแวดล้อมจังหวัดลำพูน	กรรมการ
๑๒. นายอำเภอเมืองลำพูน	กรรมการ
๑๓. นายกองค้การบริหารส่วนจังหวัดลำพูน	กรรมการ
๑๔. นายกเทศมนตรีตำบลมะเขือแจ้	กรรมการ
๑๕. นายกเทศมนตรีตำบลศรีบัวบาน	กรรมการ
๑๖. ประธานหอการค้าจังหวัดลำพูน	กรรมการ
๑๗. ประธานสภาอุตสาหกรรมจังหวัดลำพูน	กรรมการ
๑๘. ผู้ช่วยศาสตราจารย์ ดร. วันชาติ นภาศรี	กรรมการ
๑๙. หัวหน้าสำนักงานจังหวัดลำพูน	กรรมการและเลขานุการ
๒๐. ผู้อำนวยการกลุ่มงานยุทธศาสตร์และข้อมูลเพื่อการพัฒนาจังหวัด สำนักงานจังหวัดลำพูน	กรรมการและผู้ช่วยเลขานุการ

อำนาจหน้าที่

๑. รับฟังความเห็นเบื้องต้นของหน่วยงานภาครัฐ ภาคเอกชน องค์กรปกครองส่วนท้องถิ่น และประชาชนในพื้นที่

๒. ประมวลและสรุปข้อมูล นำเสนอหน่วยงานที่เกี่ยวข้อง เพื่อเตรียมการและขับเคลื่อนการดำเนินงาน เช่น การศึกษาและพัฒนาความเป็นไปได้ การนำเสนองบประมาณและขอรับการสนับสนุนงบประมาณการดำเนินงาน การนำเสนอข้อมูลของหน่วยงานเพื่อประเมินผลกระทบสิ่งแวดล้อม (EIA) เป็นต้น

๓. ปฏิบัติงานอื่น ๆ เกี่ยวกับการศึกษาและพัฒนาถนนโครงข่ายในช่วงตำบลมะเขือแจ้เพื่อรองรับการขยายตัวของนิคมอุตสาหกรรมในจังหวัดลำพูน

จึงเรียนมาเพื่อโปรดพิจารณาให้ความเห็นชอบร่างคณะทำงานเพื่อศึกษาและพัฒนาถนนโครงข่าย เพื่อรองรับการขยายตัวของนิคมอุตสาหกรรมในจังหวัดลำพูนและพื้นที่ระเบียงเศรษฐกิจภาคเหนือ (NEC)

๓. ข้อเสนอ

จึงเรียนมาเพื่อโปรดพิจารณาให้ความเห็นชอบการแต่งตั้งคณะทำงานเพื่อศึกษาและพัฒนาถนนโครงข่ายเพื่อรองรับการขยายตัวของนิคมอุตสาหกรรมในจังหวัดลำพูน และพื้นที่ระเบียงเศรษฐกิจพิเศษภาคเหนือ (NEC)

นายชัยณรงค์
ภูพิสิฐ
รองประธาน
สภาอุตสาหกรรม
จังหวัดลำพูน

เห็นควรแต่งตั้งคณะทำงานเพื่อศึกษาและพัฒนาถนนโครงข่าย โดยมีได้จำกัดเส้นทางใดเส้นทางหนึ่งเพื่อรองรับการขยายตัวของนิคมอุตสาหกรรมในจังหวัดลำพูนและพื้นที่ระเบียงเศรษฐกิจภาคเหนือ (NEC)

มติที่ประชุมฯ

เห็นชอบ แต่งตั้งคณะทำงานเพื่อศึกษาและพัฒนาถนนโครงข่าย โดยมีได้จำกัดเส้นทางใดเส้นทางหนึ่งเพื่อรองรับการขยายตัวของนิคมอุตสาหกรรมในจังหวัดลำพูนและพื้นที่ระเบียงเศรษฐกิจภาคเหนือ (NEC) ต่อไป

เลขานุการ การประชุมฯ

๕.๓ การพิจารณาปฏิทินการประชุมคณะกรรมการร่วมภาครัฐและเอกชนเพื่อแก้ไขปัญหาทางเศรษฐกิจจังหวัดลำพูน (กรอ.จังหวัดลำพูน) ประจำปีงบประมาณ พ.ศ. ๒๕๖๗

๑. ต้นเรื่อง

ตามที่กระทรวงมหาดไทยได้กำหนดให้จังหวัดจัดการประชุมคณะกรรมการร่วมภาครัฐและเอกชนเพื่อพัฒนาและแก้ไขปัญหาทางเศรษฐกิจจังหวัด (กรอ. จังหวัด) อย่างสม่ำเสมอ ตามมติคณะรัฐมนตรี เมื่อวันที่ ๑๗ พฤศจิกายน ๒๕๕๘ โดยกำหนดให้จัดการประชุมอย่างน้อย ๒ เดือน / ครั้ง และข้อสั่งการของกระทรวงมหาดไทยที่ได้กำกับให้จังหวัดจัดการประชุมคณะกรรมการร่วมภาครัฐและเอกชนเพื่อพัฒนาและแก้ไขปัญหาทางเศรษฐกิจจังหวัด (กรอ.จังหวัด) และรายงานผลการประชุมให้กระทรวงมหาดไทยทราบ นั้น

๒. ข้อเท็จจริง

เพื่อให้การดำเนินการประชุมคณะกรรมการร่วมภาครัฐและเอกชนเพื่อพัฒนาและแก้ไขปัญหาทางเศรษฐกิจจังหวัดลำพูน (กรอ.จังหวัดลำพูน) เป็นไปตามแนวทางที่กำหนดไว้ จังหวัดลำพูนจึงได้จัดทำปฏิทินการประชุมคณะกรรมการร่วมภาครัฐและเอกชนเพื่อแก้ไขปัญหาทางเศรษฐกิจจังหวัดลำพูน (กรอ.จังหวัดลำพูน) ประจำปีงบประมาณ พ.ศ. ๒๕๖๗ รายละเอียดดังนี้

วัน / เดือน / ปี	การประชุม	ครั้งที่
๒๙ พฤศจิกายน ๒๕๖๖	การประชุมคณะกรรมการร่วมภาครัฐและเอกชนเพื่อแก้ไขปัญหาทางเศรษฐกิจจังหวัดลำพูน (กรอ.จังหวัดลำพูน)	๑ / ๒๕๖๗
๑๗ มกราคม ๒๕๖๗	การประชุมคณะกรรมการร่วมภาครัฐและเอกชนเพื่อแก้ไขปัญหาทางเศรษฐกิจจังหวัดลำพูน (กรอ.จังหวัดลำพูน)	๒ / ๒๕๖๗
๑๓ มีนาคม ๒๕๖๗	การประชุมคณะกรรมการร่วมภาครัฐและเอกชนเพื่อแก้ไขปัญหาทางเศรษฐกิจจังหวัดลำพูน (กรอ.จังหวัดลำพูน)	๓ / ๒๕๖๗
๑๕ พฤษภาคม ๒๕๖๗	การประชุมคณะกรรมการร่วมภาครัฐและเอกชนเพื่อแก้ไขปัญหาทางเศรษฐกิจจังหวัดลำพูน (กรอ.จังหวัดลำพูน)	๔ / ๒๕๖๗
๑๗ กรกฎาคม ๒๕๖๗	การประชุมคณะกรรมการร่วมภาครัฐและเอกชนเพื่อแก้ไขปัญหาทางเศรษฐกิจจังหวัดลำพูน (กรอ.จังหวัดลำพูน)	๕ / ๒๕๖๗
๑๑ กันยายน ๒๕๖๗	การประชุมคณะกรรมการร่วมภาครัฐและเอกชนเพื่อแก้ไขปัญหาทางเศรษฐกิจจังหวัดลำพูน (กรอ.จังหวัดลำพูน)	๖ / ๒๕๖๗


หมายเหตุ ทั้งนี้ กำหนดการประชุมฯ อาจมีการปรับเปลี่ยนได้ตามความเหมาะสม

๓. ข้อเสนอ

จึงเรียนมาเพื่อโปรดพิจารณาปฏิทินการประชุมคณะกรรมการร่วมภาครัฐและเอกชนเพื่อแก้ไขปัญหาทางเศรษฐกิจจังหวัดลำพูน (กรอ.จังหวัดลำพูน) ประจำปีงบประมาณ พ.ศ. ๒๕๖๗

มติที่ประชุมฯ เห็นชอบ
ระเบียบวาระที่ ๖ เรื่องอื่น ๆ
ปิดประชุม เวลา ๑๖.๐๐ น.

เกรเทพ ผู้จัดบันทึกการประชุม
(นายเกรเทพ เมืองดี)
เจ้าหน้าที่วิเคราะห์นโยบายและแผน

 ผู้ตรวจรายงานการประชุม
(นายโกสินทร์ นิยะกิจ)
ผู้อำนวยการกลุ่มงานยุทธศาสตร์และข้อมูลเพื่อการพัฒนาจังหวัด