

รายงานการประชุม  
คณะอนุกรรมการทรัพยากรน้ำจังหวัดลำพูน ครั้งที่ ๖/๒๕๖๗  
เมื่อวันที่ ๒๕ ตุลาคม ๒๕๖๗ เวลา ๐๙.๓๐ น.  
ณ ห้องประชุม POC ชั้น ๓ ศาลากลางจังหวัดลำพูน

---

**คณะอนุกรรมการที่เข้าร่วมประชุม**

๑.	นายสันติธร ยิ้มละมัย		ผู้ว่าราชการจังหวัดลำพูน	ประธานการประชุม
๒.	พ.อ.อานนท์ เกษรมาลา	(แทน)	รองผู้อำนวยการรักษาความมั่นคงภายในจังหวัดลำพูน (ฝ่ายทหาร)	รองประธานอนุกรรมการ
๓.	นายรัฐกรณ์ ชูยกปิ่น	(แทน)	ปลัดจังหวัดลำพูน	อนุกรรมการ
๔.	นางสาวศศิพิมล ไชยแสนพงศ์		เกษตรและสหกรณ์จังหวัดลำพูน	อนุกรรมการ
๕.	นางสาวนันท์ชญาน์ จรุงเกียรติคุณ	(แทน)	ท้องถิ่นจังหวัดลำพูน	อนุกรรมการ
๖.	นางปรารถนา ชัยภูวนะ		ปฏิรูปที่ดินจังหวัดลำพูน	อนุกรรมการ
๗.	นายชยุต สัมครวงษ์	(แทน)	ผู้อำนวยการโครงการชลประทานลำพูน	อนุกรรมการ
๘.	นางสาวสุพัฒตา ผงบุษิต	(แทน)	ผู้อำนวยการสำนักงานทรัพยากรธรรมชาติและสิ่งแวดล้อมจังหวัดลำพูน	อนุกรรมการ
๙.	นายณรงค์ ทาอุปรงค์		โยธาธิการและผังเมืองจังหวัดลำพูน	อนุกรรมการ
๑๐.	นายธนา นวลปลอด		หัวหน้าสำนักงานป้องกันและบรรเทาสาธารณภัยจังหวัดลำพูน	อนุกรรมการ
๑๑.	นายชูเกียรติ ถาวรวงษ์		ผู้แทนการประปาส่วนภูมิภาคเขต ๙	อนุกรรมการ
๑๒.	จสอ.ประหยัด มุณีแก้ว		ผู้แทนสำนักงานเจ้าท่าภูมิภาคสาขาเชียงใหม่	อนุกรรมการ
๑๓.	นางปุณยนุช เครือสาร		ผู้แทนสำนักงานทรัพยากรน้ำที่ ๑	อนุกรรมการ
๑๔.	นายธนดล อุตสาคร		ผู้แทนสำนักงานทรัพยากรน้ำแห่งชาติ ภาค ๑	อนุกรรมการ
๑๕.	นางสาวณัฐชา ชูเส		ผู้แทนสำนักทรัพยากรน้ำบาดาลเขต ๑	
๑๖.	นายวิชัย บุญอุดมพร	(แทน)	นายกองค์การบริหารส่วนจังหวัดลำพูน	อนุกรรมการ
๑๗.	นาวาเอกณัฐพงศ์ คชเสน		นายกเทศมนตรีตำบลศรีเตี้ย	อนุกรรมการ
๑๘.	นายโสภณ มีนัง		นายกองค์การบริหารส่วนตำบลแม่ลาน	อนุกรรมการ
๑๙.	นายคำมูล พรหมพนัส		ผู้ทรงคุณวุฒิ	อนุกรรมการ
๒๐.	นายจรัญ ดวงสะเกิด		ผู้ทรงคุณวุฒิ	อนุกรรมการ
๒๑.	นางสาวจันทิมา เดชพุทธรวัจน์	(แทน)	หัวหน้าสำนักงานจังหวัดลำพูน	อนุกรรมการและเลขานุการ

## คณะกรรมการที่ไม่เข้าร่วมประชุมเนื่องจากติดภารกิจ

๑. ผู้แทนการประปาส่วนภูมิภาคเขต ๙
๒. ผู้แทนสถาบันสารสนเทศทรัพยากรน้ำ (องค์การมหาชน)
๓. นายพลิชฐ์ สุขสวัสดิ์ ผู้ทรงคุณวุฒิ
๔. นายสุขแก้ว อินทร์แสง ผู้ทรงคุณวุฒิ

## ผู้เข้าร่วมประชุม

๑. นางสาวพัชร์ฉัตรรัตน์ เรือนเงิน นักวิเคราะห์นโยบายและแผนปฏิบัติการ  
สำนักงานจังหวัดลำพูน
๒. นายกรเทพ เมืองดี เจ้าหน้าที่วิเคราะห์นโยบายและแผน  
สำนักงานจังหวัดลำพูน
๓. นางสาวชลธิกา สถานแปง นักวิเคราะห์นโยบายและแผนปฏิบัติการ  
สำนักงานทรัพยากรน้ำแห่งชาติภาค ๑
๔. นายผดุงพล สุพินิจ นักวิจัย  
มหาวิทยาลัยเชียงใหม่
๕. นายสุรเชษฐ์ ชัยชนะ พนักงานวัดระดับน้ำ  
สำนักงานทรัพยากรน้ำที่ ๑

## เริ่มประชุม

เวลา ๑๓.๓๐ น.

### ระเบียบวาระที่ ๑ เรื่องที่ประธานแจ้งให้ที่ประชุมทราบ

ประธาน การประชุมคณะอนุกรรมการทรัพยากรน้ำจังหวัดลำพูน ครั้งนี้เป็นการประชุม  
การประชุมฯ ครั้งที่ ๖/๒๕๖๗ มีระเบียบวาระการประชุมสำคัญ คือ แผนปฏิบัติการด้านทรัพยากรน้ำ  
ประจำปีงบประมาณ พ.ศ. ๒๕๖๙ จังหวัดลำพูน

### มติที่ประชุม

รับทราบ

### ระเบียบวาระที่ ๒ เรื่องรับรองรายงานการประชุมคณะอนุกรรมการทรัพยากรน้ำจังหวัดลำพูน ครั้งที่ ๕/๒๕๖๗ เมื่อวันที่ ๑๐ กรกฎาคม ๒๕๖๗

เลขานุการ ตามที่ได้มีการประชุมคณะอนุกรรมการทรัพยากรน้ำจังหวัดลำพูน ครั้งที่ ๕/๒๕๖๗  
การประชุมฯ เมื่อวันที่ ๑๐ กรกฎาคม ๒๕๖๗ ณ ห้องประชุม POC ชั้น ๓ ศาลากลางจังหวัดลำพูน  
โดยผู้ว่าราชการจังหวัดลำพูนได้มอบหมายนายอนุพงษ์ วาวงศ์มูล รองผู้ว่าราชการจังหวัดลำพูน  
เป็นประธาน นั้น

ฝ่ายเลขานุการฯ ได้จัดทำรายงานการประชุมคณะอนุกรรมการทรัพยากรน้ำ  
จังหวัดลำพูนดังกล่าว เสร็จเรียบร้อยแล้ว พร้อมทั้งได้นำขึ้นเว็บไซต์ของจังหวัดลำพูน  
www.lamphun.go.th เพื่อให้คณะอนุกรรมการทรัพยากรน้ำจังหวัดลำพูน ได้ตรวจสอบ  
ความถูกต้องและหากพบว่ามีคลาดเคลื่อนขอให้แจ้งฝ่ายเลขานุการฯ จนถึงวันนี้  
ไม่มีคณะกรรมการท่านใดขอแก้ไขรายงานการประชุมจึงขอที่ประชุมรับรองรายงานการประชุม  
ไปก่อน และหากพบว่ามีข้อมูลที่ไม่ตรงกับเนื้อหาที่ท่านให้ไว้ ขอให้แจ้งฝ่ายเลขานุการฯ  
ภายในเวลาการประชุมเพื่อดำเนินการแก้ไข และรับรองรายงานการประชุมฯ

### มติที่ประชุม

รับรองรายงานการประชุมฯ

## ระเบียบวาระที่ ๓ เรื่องเพื่อทราบ

### วาระที่ ๓.๑ สถานการณ์น้ำและการบริหารจัดการน้ำในพื้นที่จังหวัดลำพูน

นายชยุต  
สมัครวงษ์  
ผู้แทน  
ผู้อำนวยการ  
โครงการ  
ชลประทานลำพูน

สถานการณ์น้ำในจังหวัดลำพูน อ่างเก็บน้ำขนาดใหญ่จำนวน ๒ แห่งได้แก่ **เขื่อนแม่จัดสมบูรณ์ชล** มีความจุ ๒๖๕ ล้านลูกบาศก์เมตร ปริมาณน้ำปัจจุบัน ๒๘๐.๘๒๔ ล้านลูกบาศก์เมตร คิดเป็นร้อยละ ๑๐๕.๙๗ โดยมีแนวโน้มปริมาณน้ำในเขื่อนลดลง **เขื่อนแม่กวงอุดมธารา** ความจุกักเก็บ ๒๖๓ ล้านลูกบาศก์เมตร ความจุปัจจุบัน ๒๐๘.๗๕๐ ล้านลูกบาศก์เมตร คิดเป็นร้อยละ ๗๙.๓๙ สำหรับอ่างเก็บน้ำขนาดกลางจำนวน ๔ แห่งความจุรวม ๓๕.๑๐๐ ล้านลูกบาศก์เมตร ปริมาณรวม ๒๙.๗๒๔ ล้านลูกบาศก์เมตร คิดเป็นร้อยละ ๘๔.๖๘ ได้แก่ **อ่างเก็บน้ำแม่ธิ** มีความจุ ๕.๕๐ ล้านลูกบาศก์เมตร ปริมาณน้ำปัจจุบัน ๕.๕๑๒ ล้านลูกบาศก์เมตร คิดเป็นร้อยละ ๑๐๐.๒๒ **อ่างเก็บน้ำแม่ตีบ** ความจุ ๑๐.๐๐ ล้านลูกบาศก์เมตร ปริมาณน้ำปัจจุบัน ๑๐๑.๕๘ ล้านลูกบาศก์เมตร คิดเป็นร้อยละ ๑๐๑.๕๘ **อ่างเก็บน้ำแม่สาน** ความจุ ๑๖.๐๐ ล้านลูกบาศก์เมตร ปริมาณน้ำปัจจุบัน ๑๐.๓๙๗ ล้านลูกบาศก์เมตร คิดเป็นร้อยละ ๖๔.๙๘ **อ่างเก็บน้ำแม่เมย** ความจุ ๓.๖๐ ล้านลูกบาศก์เมตร ปริมาณน้ำ ๓.๖๕๗ ล้านลูกบาศก์เมตร คิดเป็นร้อยละ ๑๐๑.๕๘ **อ่างเก็บน้ำขนาดเล็ก** ที่อยู่ในความรับผิดชอบของกรมชลประทาน จำนวน ๓๘ แห่งความจุรวม ๒๐.๔๒๗ ล้านลูกบาศก์เมตร ปริมาณน้ำรวม ๑๐.๑๓๑ ล้านลูกบาศก์เมตร คิดเป็นร้อยละ ๔๙.๖๐ รวมอ่างเก็บน้ำขนาดกลางและอ่างเก็บน้ำขนาดเล็ก ความจุรวม ๕๕.๕๒๗ ล้านลูกบาศก์เมตร ปริมาณน้ำรวม ๓๙.๘๕๕ ล้านลูกบาศก์เมตร คิดเป็นร้อยละ ๗๑.๗๘

### การบริหารจัดการน้ำเพาะปลูกพืช

ลำดับที่	ชื่อโครงการ	ตำบล	อำเภอ	จังหวัด	แหล่งน้ำต้นทุน	ลุ่มน้ำ	พื้นที่ (ไร่)										ระยะเวลา การส่งน้ำ	
							ข้าวปรัง	พืชไร่	พืชผัก	ฮ้อ	ไม้ผล	ไม้ยืนต้น	บ่อปลา	บ่อเลี้ยง	อื่นๆ	รวม	เริ่ม	สิ้นสุด
1	อ่างเก็บน้ำแม่ธิ	บ้านธิ	บ้านธิ	ลำพูน	แม่กวง	น้ำแม่ธิ	800	19	2		3,423	285	2			4,531	1 พ.ย. 67	30 เม.ย. 68
2	อ่างเก็บน้ำแม่ตีบ	มะเขือแจ้	เมือง	ลำพูน	แม่กวง	น้ำแม่ตีบ	1,500		6		2,516	48	7			4,077	1 พ.ย. 67	30 เม.ย. 68
3	อ่างเก็บน้ำแม่สาน	ศรีบัวบาน	เมือง	ลำพูน	แม่กวง	น้ำแม่สาน	1,547	38	16	4	3,264	361	89			5,319	1 พ.ย. 67	30 เม.ย. 68
4	อ่างเก็บน้ำแม่เมย	ทาซุงเมย	แม่ทา	ลำพูน	แม่ทา	น้ำแม่เมย	0	30	87		2,169	10	14			2,310	1 พ.ย. 67	30 เม.ย. 68
5	ฝ่ายชลประทาน เชียงใหม่ ลำพูน	ดอนแก้ว	สารภี	เชียงใหม่	แม่ป่าปิง	ปิงส่วนที่ 2		48	958		35,573		356			36,935		
							1,100	48	456		12,063					12,565	1 พ.ย. 66	30 เม.ย. 67
											23,510		356			25,470	1 พ.ย. 66	30 เม.ย. 67
6	ฝ่ายวังดอง	เหมืองง่า	เมือง	ลำพูน	แม่ป่ากวง	แม่กวง					513		46			563	1 พ.ย. 66	30 เม.ย. 67
7	ฝ่ายมหาโชค	ป่าสัก	เมือง	ลำพูน	แม่ป่าสาน	แม่กวง					637					637	1 พ.ย. 66	30 เม.ย. 67
8	ฝ่ายหนองลึก	บ้านเรือน	ป่าซาง	ลำพูน	แม่ป่าปิง	แม่ลาว					5,784		36			5,995	1 พ.ย. 66	30 เม.ย. 67
9	ฝ่ายเหมืองตั้ง	ป่าตูลู	บ้านไต่	ลำพูน	แม่ป่าลิ	แม่ลิ					9,022					9,211	1 พ.ย. 66	30 เม.ย. 67
10	ฝ่ายวังปาน	หนองล่อง	เวียงหนองล่อง	ลำพูน	แม่ป่าปิง	แม่ลิ					2,195		5			2,401	1 พ.ย. 66	30 เม.ย. 67
รวม							4,947	135	1,638	0	65,096	704	555	0	0	71,979		

จึงเรียนมาเพื่อโปรดทราบ

นายธนา นวลปลอด หัวหน้าสำนักงาน ป้องกันและ บรรเทาสาธารณภัยจังหวัดลำพูน

ขอสอบถามคณะกรรมการฯ ว่ามีข้อมูลเกี่ยวกับอ่างเก็บน้ำหรือแหล่งกักเก็บน้ำที่อยู่นอกเขตชลประทานลำพูนหรือไม่

เกษตรและสหกรณ์ จังหวัดลำพูน

สำหรับแหล่งกักเก็บน้ำที่อยู่นอกเขตชลประทานจะมีบ่อเก็บน้ำของสถานีพัฒนาที่ดินจังหวัดลำพูน สำหรับปริมาณความจุ และปริมาณในการกักเก็บ ขอรวบรวมข้อมูลและนำเสนอในการประชุมครั้งถัดไป

นางสาว นันทชญาณ์ จรูญเกียรติคุณ ผู้แทนท้องถิ่น จังหวัดลำพูน

สำหรับองค์กรปกครองส่วนท้องถิ่นมีอ่างเก็บน้ำในพื้นที่ถ่ายโอน และแหล่งน้ำตามธรรมชาติ ทั้งนี้ ขอรวบรวมข้อมูลและนำเสนอในการประชุมครั้งถัดไป

นางปุณณชุ เครือสาร ผู้แทนสำนักงานทรัพยากรน้ำที่ ๑

มีอ่างเก็บน้ำที่อยู่ในความดูแลของกรมทรัพยากรน้ำ จำนวน ๓ แห่ง ดังนี้

๑. อ่างเก็บน้ำป่าซางอ่อน อำเภอบ้านโฮ้ง ปริมาณน้ำปัจจุบัน ๒.๒๙ ล้านลูกบาศก์เมตร ร้อยละ ๙๐.๙๔
๒. อ่างเก็บน้ำแม่เทย อำเภอเถลี ปริมาณน้ำปัจจุบัน ๑.๓๔ ล้านลูกบาศก์เมตร ร้อยละ ๙๙.๗๒
๓. อ่างเก็บน้ำแม่เส้า อำเภอแม่ทา ปริมาณน้ำปัจจุบัน ๒.๑๔ ล้านลูกบาศก์เมตร ร้อยละ ๙๘.๑๓

ทั้งนี้ อ่างเก็บน้ำทั้ง ๓ แห่ง มีความจุเก็บร้อยละ ๑๐๐

นายคำมูล พรหมพนัส ผู้ทรงคุณวุฒิ

อ่างเก็บน้ำแม่ตีบ ตำบลมะเขือแจ้ อำเภอเมืองลำพูน ซึ่งปัจจุบันมีปริมาณน้ำเต็มความจุของอ่างเก็บน้ำ โดยในอ่างเก็บน้ำแม่ตีบมีวัชพืชจำนวนมาก จึงกังวลว่าวัชพืชจะล้นออกมาจากอ่างเก็บน้ำแหล่งไปจะติดบริเวณท่อลอดลำน้ำเหมือง ท่อลอดถนนต่างๆ และอุดตันในท่อ และอาจส่งผลให้น้ำเปลี่ยนทิศทางการสร้างความเสียหายให้แก่เกษตรกร จึงขอสอบถามโครงการชลประทานลำพูน มีแผนที่จะดำเนินการขุดลอก หรือกำจัดวัชพืชในอ่างเก็บน้ำแม่ตีบหรือไม่

นายชยุต สมัครวงษ์ ผู้แทนผู้อำนวยการโครงการชลประทานลำพูน

การกำจัดวัชพืชในอ่างเก็บน้ำแม่ตีบ ตำบลมะเขือแจ้ อำเภอเมืองลำพูน โครงการชลประทานลำพูน ได้นำรถแบคโฮเข้าดำเนินการกำจัดวัชพืชในอ่างเก็บน้ำแม่ตีบ ตั้งแต่วันที่ ๒๓ กันยายน ๒๕๖๗ จนถึงกลางเดือนตุลาคม และได้หยุดดำเนินการเนื่องจากติดปัญหาเรื่องค่าน้ำมันเชื้อเพลิง ปัจจุบันคงเหลือวัชพืชในอ่างเก็บน้ำแม่ตีบประมาณร้อยละ ๔๐ ทั้งนี้ โครงการชลประทานลำพูนจะดำเนินการในส่วนที่เกี่ยวข้องและเข้าดำเนินการต่อไป

ประธาน

ขอให้เกษตรและสหกรณ์จังหวัดลำพูน และท้องถิ่นจังหวัดลำพูน ดำเนินการรวบรวม ข้อมูลแหล่งน้ำในความดูแลของส่วนราชการในสังกัดของท่าน และแจ้งไปยังสำนักงานป้องกัน และบรรเทาสาธารณภัยจังหวัดลำพูนเพื่อเป็นข้อมูลในการรับมือกับภัยแล้งในอนาคตต่อไป

มติที่ประชุม

รับทราบ

๓.๒ มาตรการรองรับฤดูแล้ง ปี ๒๕๖๗/๒๕๖๘ และโครงการเพิ่มประสิทธิภาพการบริหาร จัดการทรัพยากรน้ำเพื่อรองรับสถานการณ์ภัยแล้ง และฝนทิ้งช่วง ปี ๒๕๖๘

### ๑.เรื่องเดิม

นายธนดล

อุตสาคร

ผู้แทน

สำนักงาน

ทรัพยากรน้ำ

แห่งชาติ ภาค ๑

ตามปฏิทินการบริหารจัดการทรัพยากรน้ำที่ให้หน่วยงานนำไปใช้เป็นกรอบ ในการปฏิบัติงานแล้ว แบ่งเป็น ๒ ช่วง คือ ช่วงฤดูแล้ง เริ่มวันที่ ๑ พฤศจิกายน สิ้นสุดวันที่ ๓๐ เมษายน ของปีถัดไป และช่วงฤดูฝนเริ่มตั้งแต่วันที่ ๑ พฤษภาคม สิ้นสุดวันที่ ๓๑ ตุลาคม ของทุกปี ยกเว้นพื้นที่ภาคใต้ฝั่งตะวันออก ช่วงฤดูแล้งเริ่มวันที่ ๑ มีนาคม สิ้นสุดวันที่ ๓๑ สิงหาคม ของทุกปี ช่วงฤดูฝน เริ่มตั้งแต่วันที่ ๑ กันยายน สิ้นสุดวันที่ ๒๘ กุมภาพันธ์ ของทุกปี ประกอบด้วย ๓ กิจกรรม คือ (๑) ช่วงก่อนฤดู การเตรียมการ และการสร้างการรับรู้ (๒) ช่วงระหว่างฤดู การวิเคราะห์ ติดตาม ประเมินสถานการณ์พื้นที่ เสี่ยงภัยและการให้ความช่วยเหลือ (๓) ช่วงสิ้นสุดฤดู การประเมินผลเมื่อสิ้นสุดฤดูกาล

### ๒. ข้อเท็จจริง / สารสำคัญ

#### ๒.๑ สรุปผลการถอดบทเรียนการบริหารจัดการทรัพยากรน้ำ ฤดูแล้ง ปี ๒๕๖๖/๒๕๖๗

ช่วงสิ้นสุดฤดูแล้งปี ๒๕๖๖/๒๕๖๗ ในการประเมินผลการบริหารจัดการทรัพยากรน้ำ ฤดูแล้ง ปี ๒๕๖๖/๒๕๖๗ โดยเมื่อวันที่ ๒๒ สิงหาคม ๒๕๖๗ สำนักงานทรัพยากรน้ำแห่งชาติ ร่วมกับหน่วยงานที่เกี่ยวข้องประชุมสรุปผลการดำเนินงาน ปัญหาและแนวทางแก้ไข พร้อมรับฟังข้อคิดเห็นและข้อเสนอแนะต่อแนวทางแก้ไขและปรับปรุงการบริหารจัดการ ทรัพยากรน้ำฤดูแล้ง ปี ๒๕๖๖/๒๕๖๗ และเมื่อวันที่ ๑๒ กันยายน ๒๕๖๗ สำนักงาน ทรัพยากรน้ำแห่งชาติร่วมกับทุกภาคส่วนประชุมสัมมนาสรุปถอดบทเรียนการบริหารจัดการ ทรัพยากรน้ำฤดูแล้ง ปี ๒๕๖๖/๒๕๖๗ เพื่อเป็นการแลกเปลี่ยนข้อคิดเห็นถึงปัญหาและอุปสรรค ในการบริหารจัดการน้ำภายใต้มาตรการรองรับฤดูแล้งปี ๒๕๖๖/๒๕๖๗ พร้อมทั้งเปิดรับข้อคิดเห็น และข้อเสนอแนะต่อ (ร่าง) มาตรการรองรับฤดูแล้ง ปี ๒๕๖๗/๒๕๖๘ นำไปสู่การกำหนด แนวทางแก้ไขปัญหายั่งยืนและเตรียมความพร้อมในการบริหารจัดการทรัพยากรน้ำในฤดูแล้ง ปี ๒๕๖๗/๒๕๖๘ ได้อย่างมีประสิทธิภาพ เหมาะสม และมีความสมบูรณ์มากยิ่งขึ้น สามารถป้องกัน และแก้ไขปัญหาภัยแล้งได้อย่างทันทั่วทั้งที่ จากการประชุมสัมมนาฯ สามารถสรุปประเด็นปัญหา อุปสรรคและข้อเสนอแนะ ได้ดังนี้

- ๑) พื้นที่คาดการณ์และพื้นที่เกิดสถานการณ์ขาดแคลนน้ำไม่สอดคล้องกัน
- ๒) ท้องถิ่นขาดการวางแผนการใช้น้ำในภาพรวมให้เหมาะสมและเพียงพอ สอดคล้องกับปริมาณน้ำต้นทุนในพื้นที่
- ๓) พื้นที่เสี่ยงมีข้อจำกัดด้านภูมิประเทศที่จะสามารถพัฒนาเป็นแหล่งน้ำกักเก็บ สำรองไว้ใช้ในช่วงฤดูแล้ง

๔) การปฏิบัติการฝนหลวงไม่สามารถดำเนินการได้ในบางพื้นที่ที่ราษฎรร้องขอ เนื่องจากปัจจัยด้านสภาพอากาศและความหลากหลายของพื้นที่การเกษตร (ต้องการน้ำ/ไม่ต้องการน้ำ) และบางพื้นที่ไม่มีความเหมาะสมในการเติมน้ำใต้ดิน

๕) การใช้น้ำเกินแผนเนื่องจากการเพาะปลูกนาปรังมากกว่าแผนที่กำหนดไว้ต้นฤดูแล้ง โดยเฉพาะลุ่มน้ำเจ้าพระยาและลุ่มน้ำข้างเคียง ๒๒ จังหวัด ในเขตชลประทาน

๖) ประชาชนหรือเกษตรกรบางส่วนยังยึดติดกับการเพาะปลูกพืชแบบเดิมโดยเน้นการทำนาเป็นหลัก และต้องใช้เวลาในการยอมรับเทคโนโลยีสมัยใหม่

๗) ขาดระบบการติดตามการควบคุมแหล่งกำเนิดมลพิษเพื่อใช้ในการติดตามและตรวจสอบคุณภาพน้ำทิ้งให้ได้มาตรฐาน

๘) งบประมาณในการตรวจวัดคุณภาพน้ำมีจำนวนจำกัดทำให้ไม่สามารถตรวจวัดได้ครอบคลุมพื้นที่ได้อย่างมีประสิทธิภาพ

๙) ข้อมูลจากสื่อออนไลน์มีความคลาดเคลื่อนจากสถานการณ์จริง และประชาชน/กลุ่มเป้าหมายไม่สามารถเข้าถึงสื่อได้ทั้งหมด

๑๐) ยังขาดการเชื่อมโยงข้อมูลด้านปริมาณน้ำของแหล่งน้ำในพื้นที่นอกเขตชลประทาน

๑๑) ปฏิทินการขอรับจัดสรรงบประมาณแผนงานโครงการของหน่วยงานที่ตั้งไว้ล่วงหน้าไม่สอดคล้องกับสถานการณ์ภัยที่เกิดขึ้น

๑๒) เพิ่มความมั่นคงน้ำอุปโภคบริโภค เช่น ก่อสร้างระบบประปาใหม่ ปรับปรุง บำรุงรักษาระบบประปาเดิม พร้อมเพิ่มประสิทธิภาพการเก็บกักน้ำ

๑๓) เสนอมาตรการเสริมเพื่อส่งน้ำไปยังพื้นที่ลุ่มต่ำเป้าหมาย โดยเฉพาะพื้นที่ลุ่มต่ำท้ายน้ำตอนล่างให้มีน้ำเพาะปลูกช่วงต้นเดือนพฤษภาคม ๒๕๖๘ ให้เก็บเกี่ยวได้ทันก่อนฤดูน้ำหลาก

๑๔) เสริมสร้างความเข้มแข็งด้านเทคนิคในการซ่อมแซมและบำรุงรักษาอาคารบังคับน้ำ เครื่องสูบน้ำ ระบบประปาท้องถิ่น เครื่องจักรเครื่องมือ อื่นๆ

## ๒.๒ การบริหารจัดการทรัพยากรน้ำ ฤดูแล้ง ปี ๒๕๖๗/๒๕๖๘

**ช่วงก่อนฤดูแล้ง ปี๒๕๖๗ /๒๕๖๘** เป็นการเตรียมความพร้อมการบริหารจัดการทรัพยากรน้ำในฤดูแล้ง ปี ๒๕๖๗/๒๕๖๘ ก่อนเข้าสู่ฤดูแล้งในวันที่ ๑ พฤศจิกายน ๒๕๖๗ สอดคล้องกับช่วงก่อนฤดูของปฏิทินการบริหารจัดการทรัพยากรน้ำฤดูแล้ง มีดังนี้

### ๒.๒.๑ กรอบแนวทางวางแผนการบริหารจัดการทรัพยากรน้ำ ฤดูแล้ง ปี ๒๕๖๗/๒๕๖๘

๑) คาดการณ์ปริมาณน้ำต้นทุน ณ วันที่ ๑ พฤศจิกายน ๒๕๖๗ แผนการจัดสรรน้ำ และความต้องการใช้น้ำรายกิจกรรม ช่วงฤดูแล้ง ปี ๒๕๖๗/๒๕๖๘ ในเขตชลประทาน และนอกเขตชลประทาน โดยจัดสรรน้ำให้เป็นไปตามลำดับความสำคัญที่คณะกรรมการลุ่มน้ำกำหนด และปริมาณน้ำที่นำมาใช้ได้แหล่งน้ำบาดาลตามข้อมูลศักยภาพน้ำบาดาล (รายตำบล/อำเภอ/จังหวัด) โดยมุ่งเน้นการสร้าง ความมั่นคงน้ำเพื่อการอุปโภคบริโภค พร้อมปฏิบัติการเติมน้ำอย่างมีประสิทธิภาพ

๒) คาดการณ์แผนการใช้น้ำรายเดือน ช่วงฤดูแล้ง ปี ๒๕๖๗/๒๕๖๘  
 รายการกิจกรรม ประกอบด้วย อุปโภคบริโภค การเกษตรโดยเพิ่มประสิทธิภาพการใช้น้ำภาค  
 การเกษตร เช่น เทคโนโลยีภาพถ่ายดาวเทียมในการตรวจวัด รักษาระบบนิเวศ อุตสาหกรรม โดย  
 การส่งเสริมจัดการน้ำใช้หลัก 3R ให้เพียงพอต่อปริมาณน้ำต้นทุนช่วงฤดูแล้ง

๓) คาดการณ์พื้นที่เพาะปลูกพืช ช่วงฤดูแล้ง ปี ๒๕๖๗/๒๕๖๘ ในเขตชลประทาน  
 และนอกเขตชลประทาน ให้สอดคล้องกับปริมาณน้ำต้นทุน

๔) ประเมินพื้นที่เฝ้าระวังเสี่ยงขาดแคลนน้ำ ช่วงฤดูแล้ง ปี ๒๕๖๗/๒๕๖๘  
 โดยแบ่งเป็นพื้นที่อุปโภคบริโภค) ในเขต/นอกเขตพื้นที่ให้บริการประปานครหลวง/ภูมิภาค  
 (พื้นที่เกษตรกรรม) นาข้าว/ไม้ผลที่มีมูลค่าทางเศรษฐกิจ) และพื้นที่เฝ้าระวังคุณภาพน้ำ

๕) การส่งเสริมความเข้มแข็งการบริหารจัดการน้ำชุมชน/องค์กรผู้ใช้น้ำ

### ๒.๒.๒ การกำหนดมาตรการรองรับฤดูแล้ง ปี ๒๕๖๗/๒๕๖๘

สำนักงานทรัพยากรน้ำแห่งชาติจึงได้บูรณาการทุกหน่วยงานที่เกี่ยวข้องกำหนดมาตรการรองรับ  
 ฤดูแล้ง ปี ๒๕๖๗/๒๕๖๘ พร้อมนำผลการถอดบทเรียนการบริหารจัดการทรัพยากรน้ำฤดูแล้ง  
 ปี ๒๕๖๖/๒๕๖๗ มาปรับปรุงเป็น มาตรการฯ จำนวน ๘ มาตรการ ดังนี้

#### ตารางแสดงรายละเอียดมาตรการรองรับฤดูแล้ง ปี ๒๕๖๗/๒๕๖๘

มาตรการ	การดำเนินการ	หน่วยงานรับผิดชอบ
<b>ด้านน้ำต้นทุน (Supply)</b>		
๑. คาดการณ์และ ป้องกันพื้นที่เสี่ยง ขาดแคลนน้ำ (ก่อนและตลอดฤดูแล้ง)	๑.๑ การจัดทำแผนที่เสี่ยงขาดแคลนน้ำ อุปโภคบริโภค การเกษตร และคุณภาพ น้ำ (ก่อนและระหว่างฤดู) พร้อมทั้ง ติดตาม เฝ้าระวัง และประเมิน สถานการณ์ตลอดฤดูแล้ง	- กรมทรัพยากรน้ำ - กรมควบคุมมลพิษ - กรมส่งเสริมการเกษตร - กรมชลประทาน - กรมส่งเสริมการปกครองท้องถิ่น - การประปาส่วนภูมิภาค - การประปานครหลวง - กรมอุตุนิยมวิทยา - สถาบันสารสนเทศทรัพยากรน้ำ (องค์การมหาชน) - สำนักงานพัฒนาเทคโนโลยีอวกาศ และภูมิสารสนเทศ (องค์การมหาชน) - สำนักงานทรัพยากรน้ำแห่งชาติ
	๑.๒ สํารวจ ตรวจสอบ พื้นที่แหล่งเก็บกัก น้ำสำรอง และจัดทำแผนปฏิบัติการ สำรองน้ำในพื้นที่เสี่ยงขาดแคลนน้ำ ดิบเพื่ออุปโภคบริโภคและการเกษตร	- กรมชลประทาน - กรมทรัพยากรน้ำ - กรมทรัพยากรน้ำบาดาล - กรมส่งเสริมการปกครองท้องถิ่น - การประปาส่วนภูมิภาค - การประปานครหลวง

มาตรการ	การดำเนินการ	หน่วยงานรับผิดชอบ
	๑.๓ เตรียมความพร้อมเครื่องจักรเครื่องมือให้ อยู่ในสภาพพร้อมใช้งานและเข้าช่วยเหลือในพื้นที่เสี่ยงขาดแคลนน้ำได้ทันสถานการณ์	<ul style="list-style-type: none"> <li>- กรมชลประทาน</li> <li>- กรมทรัพยากรน้ำ</li> <li>- กรมทรัพยากรน้ำบาดาล</li> <li>- จังหวัด</li> <li>- กรมป้องกันและบรรเทาสาธารณภัย</li> <li>- กรมส่งเสริมการปกครองท้องถิ่น</li> <li>- การประปาส่วนภูมิภาค</li> <li>- การประปานครหลวง</li> </ul>
	๑.๔ จัดทำระบบฐานข้อมูลกลางที่มีมาตรฐานเพื่อใช้ในการบริหารจัดการพื้นที่เสี่ยง/พื้นที่เกิดเหตุ (บ่อบาดาล)	<ul style="list-style-type: none"> <li>- สำนักงานทรัพยากรน้ำแห่งชาติ</li> <li>- กรมชลประทาน</li> <li>- กรมฝนหลวงและการบินเกษตร</li> <li>- กรมทรัพยากรน้ำ</li> <li>- กรมทรัพยากรน้ำบาดาล</li> <li>- จังหวัด</li> <li>- กรมป้องกันและบรรเทาสาธารณภัย</li> <li>- กรมส่งเสริมการปกครองท้องถิ่น</li> </ul>
<b>๒. สร้างความมั่นคงน้ำเพื่อการอุปโภคบริโภคและการเกษตรพร้อมปฏิบัติการเติมน้ำอย่างมีประสิทธิภาพ</b> (ก่อนและตลอดฤดูแล้ง)	๒.๑ พัฒนาระบบประปา ปรับปรุง และบำรุงรักษาระบบประปาเดิม เช่น ก่อสร้างระบบประปาใหม่ เป่าล้างทำความสะอาดบ่อบาดาล ซ่อมแซมระบบประปา เป็นต้น	<ul style="list-style-type: none"> <li>- กรมทรัพยากรน้ำบาดาล</li> <li>- กรมส่งเสริมการปกครองท้องถิ่น</li> <li>- กรมป้องกันและบรรเทาสาธารณภัย</li> </ul>
	๒.๒ เพิ่มความจุแหล่งน้ำเดิมและพัฒนาแหล่งน้ำใหม่ และเชื่อมโยงโครงข่ายน้ำและแหล่งน้ำในจุดที่มีศักยภาพพร้อมเพิ่มประสิทธิภาพการเก็บกักน้ำ	<ul style="list-style-type: none"> <li>- กรมชลประทาน</li> <li>- กรมทรัพยากรน้ำ</li> <li>- กรมพัฒนาพลังงานทดแทนและอนุรักษ์พลังงาน</li> <li>- การไฟฟ้าฝ่ายผลิตแห่งประเทศไทย</li> <li>- กรมพัฒนาที่ดิน</li> <li>- กรมส่งเสริมการปกครองท้องถิ่น</li> <li>- การประปาส่วนภูมิภาค</li> <li>- กรุงเทพมหานคร</li> <li>- จังหวัด</li> </ul>
	๒.๓ จัดทำแผนปฏิบัติการฝนหลวงรองรับพื้นที่เสี่ยงขาดแคลนน้ำ และปฏิบัติการเติมน้ำให้กับแหล่งน้ำ พื้นที่เกษตรและพื้นที่เฝ้าระวังเสี่ยงขาดแคลนน้ำตามสภาพอากาศที่เหมาะสม	<ul style="list-style-type: none"> <li>- กรมฝนหลวงและการบินเกษตร</li> </ul>



มาตรการ	การดำเนินการ	หน่วยงานรับผิดชอบ
	๒.๔ จัดทำแผนปฏิบัติการและปฏิบัติการ เติมน้ำใต้ดินในพื้นที่ที่มีศักยภาพ	- กรมทรัพยากรน้ำบาดาล
	๒.๕ จัดทำแผนปฏิบัติการและปฏิบัติการ สูบน้ำใต้ดินในพื้นที่ที่มีศักยภาพ	- กรมชลประทาน - กรมทรัพยากรน้ำ - กรมป้องกันและบรรเทาสาธารณภัย และหน่วยงานที่เกี่ยวข้อง
<b>ด้านความต้องการใช้น้ำ (Demand)</b>		
๓. กำหนดแผนจัดสรรน้ำ และพื้นที่เพาะปลูก พืชฤดูแล้ง บริหารจัดการน้ำให้ เป็นไปตามลำดับ ความสำคัญการใช้น้ำ ที่คณะกรรมการลุ่มน้ำ กำหนด (ก่อนและตลอดฤดูแล้ง)	๓.๑ กำหนดแผนการจัดสรรน้ำให้สอดคล้อง กับปริมาณน้ำต้นทุนและบริหารจัดการ น้ำให้เป็นไปตามลำดับความสำคัญการ ใช้น้ำที่คณะกรรมการลุ่มน้ำแต่ละลุ่มน้ำ กำหนด พร้อมจัดทำแผนปฏิบัติการส่งน้ำ และแจ้งแผนให้กระทรวงมหาดไทยและ หน่วยงานที่เกี่ยวข้องรับทราบและ ปฏิบัติตามอย่างเคร่งครัด	- กรมชลประทาน - กรมทรัพยากรน้ำ - กรมทรัพยากรน้ำบาดาล - กรมส่งเสริมการปกครองท้องถิ่น - กรมพัฒนาพลังงานทดแทนและ อนุรักษ์พลังงาน - การไฟฟ้าฝ่ายผลิตแห่งประเทศไทย
	๓.๒ กำหนดแผนเพาะปลูกพืชฤดูแล้งและ ขึ้นทะเบียนเกษตรกร โดยระบุพื้นที่ คาดการณ์เพาะปลูก และแหล่งน้ำที่ นำมาใช้ให้ชัดเจน ในรูปแบบแผนที่ เพื่อให้การเพาะปลูกสอดคล้องกับ ปริมาณน้ำต้นทุน พร้อมทั้งกำหนด มาตรการป้องกันและแก้ไขการ เพาะปลูกพืชพื้นที่นอกแผนและพื้นที่ ที่ไม่สามารถสนับสนุนน้ำเพื่อการ เพาะปลูกได้ โดยมอบหมายหน่วยงาน ที่รับผิดชอบ ประชาสัมพันธ์และสร้าง การรับรู้ให้กับเกษตรกรอย่างต่อเนื่อง	- กรมชลประทาน - กรมส่งเสริมการเกษตร - กรมทรัพยากรน้ำ - สำนักงานพัฒนาเทคโนโลยีอวกาศ และภูมิสารสนเทศ (องค์การมหาชน) - จังหวัด - กรมการปกครอง - กรมส่งเสริมการปกครองท้องถิ่น - กรมการพัฒนาชุมชน - การไฟฟ้าฝ่ายผลิตแห่งประเทศไทย - กรมประชาสัมพันธ์
	๓.๓ ควบคุมการใช้น้ำของพื้นที่ลุ่มน้ำตอนบน ให้เป็นไปตามแผน และมีประสิทธิภาพ เพื่อไม่ให้เกิดผลกระทบการขาดแคลนน้ำ ด้านอุปโภคบริโภคของพื้นที่ลุ่มน้ำ ตอนล่าง และมอบหมายกระทรวง มหาดไทย ร่วมกับกระทรวงเกษตร และสหกรณ์ และกระทรวงทรัพยากร ธรรมชาติและสิ่งแวดล้อม สร้างการรับรู้ กับประชาชนในพื้นที่เพื่อควบคุม การส่งน้ำให้ตรงตามวัตถุประสงค์	- จังหวัด - กรมการปกครอง - กรมส่งเสริมการปกครองท้องถิ่น - กรมชลประทาน - กรมทรัพยากรน้ำ

มาตรการ	การดำเนินการ	หน่วยงานรับผิดชอบ
	<p>๓.๔ เตรียมน้ำสำรองสำหรับพื้นที่ลุ่มต่ำรับน้ำนอง โดยการสนับสนุนจัดสรรน้ำเตรียมแปลงเพาะปลูกนารอบที่ ๑ (นาปี) พร้อมจัดทำมาตรการเสริมเพื่อส่งน้ำไปยังพื้นที่ลุ่มต่ำเป้าหมาย โดยเฉพาะพื้นที่ลุ่มต่ำท้ายน้ำตอนล่างให้มีน้ำเพาะปลูก ช่วงต้นเดือนพฤษภาคม ๒๕๖๘ ให้เก็บเกี่ยวได้ทันก่อนฤดูน้ำหลาก และทบทวนตรวจสอบขอบเขตพื้นที่ลุ่มต่ำรับน้ำนองในพื้นที่ลุ่มน้ำเจ้าพระยาตอนล่างให้มีความถูกต้องชัดเจน</p>	<ul style="list-style-type: none"> <li>- กรมชลประทาน</li> </ul>
	<p>๓.๕ สสำรวจ ตรวจสอบ คั่นคลอง เขื่อนป้องกันตลิ่ง ถนนที่เชื่อมต่อกับทางน้ำในพื้นที่ที่อาจจะเกิดการทรุดตัวเนื่องจากระดับน้ำในทางน้ำที่อาจจะลดต่ำกว่าปกติ</p>	<ul style="list-style-type: none"> <li>- กรมทางหลวง</li> <li>- กรมทางหลวงชนบท</li> <li>- กรมชลประทาน</li> <li>- กรมทรัพยากรน้ำ</li> <li>- กรมส่งเสริมการปกครองท้องถิ่น</li> <li>- กรมโยธาธิการและผังเมือง</li> </ul>
<p><b>๔. เพิ่มประสิทธิภาพการใช้น้ำ ประหยัดน้ำ และลดการสูญเสียน้ำในทุกภาคส่วน (ก่อนและตลอดฤดูแล้ง)</b></p>	<p>๔.๑ สนับสนุนข้อมูลทางวิชาการ ถ่ายทอดเผยแพร่ผลการวิจัยและพัฒนา เพื่อให้หน่วยงานต่าง ๆ นำไปใช้ประโยชน์ในการเพิ่มประสิทธิภาพการใช้น้ำภาคการเกษตร และส่งเสริมการปรับเปลี่ยนการเพาะปลูกพืชเพื่อลดความเสี่ยงต่อการขาดแคลนน้ำ และเพิ่มรายได้ในพื้นที่ อาทิ ปลูกพืชใช้น้ำน้อยหรือพืชที่เหมาะสมกับศักยภาพของพื้นที่ ปรับปรุงระบบการให้น้ำพืชนำเทคโนโลยีเข้ามาช่วยในการบริหารจัดการน้ำ เป็นต้น</p>	<ul style="list-style-type: none"> <li>- สำนักงานพัฒนาวิทยาศาสตร์และเทคโนโลยีแห่งชาติ</li> <li>- สำนักงานพัฒนาเทคโนโลยีอวกาศและภูมิสารสนเทศ (องค์การมหาชน)</li> <li>- กรมวิชาการเกษตร</li> <li>- กรมการข้าว</li> <li>- สำนักงานทรัพยากรน้ำแห่งชาติ</li> <li>- กระทรวงเกษตรและสหกรณ์</li> <li>- กรมส่งเสริมการเกษตร</li> <li>- กรมชลประทาน</li> <li>- กรมพัฒนาที่ดิน</li> </ul>
	<p>๔.๒ การประหยัดน้ำของหน่วยงานภาครัฐ เอกชนและประชาชน  (๑) วางแผนลดการใช้น้ำของหน่วยงานภาครัฐ พร้อมประชาสัมพันธ์รณรงค์การใช้น้ำอย่างประหยัดในทุกภาคส่วน  (๒) ส่งเสริมสนับสนุนให้โรงงานอุตสาหกรรมใช้ระบบ 3R เพื่อลดการใช้น้ำจากแหล่งน้ำต่าง ๆ</p>	<ul style="list-style-type: none"> <li>- ทุกหน่วยงานภาครัฐ</li> <li>- สำนักงานทรัพยากรน้ำแห่งชาติ เป็นหน่วยงานหลัก</li> </ul>

มาตรการ	การดำเนินการ	หน่วยงานรับผิดชอบ
	<p>๔.๓ ลดการสูญเสียน้ำในระบบประปาและระบบชลประทาน</p> <p>(๑) ลดการสูญเสียน้ำในระบบประปา</p> <p>(๒) เพิ่มประสิทธิภาพการส่งน้ำในระบบชลประทาน โดยการปรับรอบเวรการส่งน้ำ ให้สอดคล้องกับปริมาณความต้องการน้ำของพื้นที่ร่วมกับการใช้เทคโนโลยีภาพถ่ายดาวเทียมในการตรวจวัดปริมาณฝนและความชื้นในดิน</p> <p>(๓) จัดทำปฏิทินรอบเวรการส่งน้ำในพื้นที่เกิดวิกฤติขาดแคลนน้ำ</p>	<ul style="list-style-type: none"> <li>- การประปานครหลวง</li> <li>- การประปาส่วนภูมิภาค</li> <li>- กรมชลประทาน</li> <li>- กรมส่งเสริมการปกครองท้องถิ่น</li> <li>- กรมการปกครอง</li> <li>- สำนักงานพัฒนาเทคโนโลยีอวกาศและภูมิสารสนเทศ (องค์การมหาชน)</li> </ul>
<p><b>๕. เฝ้าระวังและแก้ไขคุณภาพน้ำ</b> (ตลอดฤดูแล้ง)</p>	<p>เฝ้าระวัง ตรวจวัด ควบคุม และแก้ไขคุณภาพน้ำในแม่น้ำสายหลัก แม่น้ำสายรอง รวมถึงแหล่งน้ำที่รับน้ำจากภาคอุตสาหกรรม การเกษตร และชุมชน รวมทั้งเตรียมแผนปฏิบัติการรองรับกรณีเกิดปัญหาและแจ้งเตือนพื้นที่ที่อาจได้รับผลกระทบ พร้อมทั้งรายงานผลการแก้ไขคุณภาพน้ำ</p>	<ul style="list-style-type: none"> <li>- กรมควบคุมมลพิษ</li> <li>- กรมส่งเสริมการปกครองท้องถิ่น</li> <li>- การประปาส่วนภูมิภาค</li> <li>- การประปานครหลวง</li> <li>- กรมปศุสัตว์</li> <li>- กรมประมง</li> <li>- กรมชลประทาน</li> <li>- กรมโรงงานอุตสาหกรรม</li> <li>- การนิคมอุตสาหกรรมแห่งประเทศไทย</li> <li>- กรมทรัพยากรน้ำ</li> <li>- กรมเจ้าท่า</li> </ul>
<b>ด้านการบริหารจัดการ (Management)</b>		
<p><b>๖. เสริมสร้าง</b> <b>ความเข้มแข็ง</b> <b>ด้านการบริหารจัดการน้ำของชุมชน/องค์กรผู้ใช้น้ำ</b> (ตลอดฤดูแล้ง)</p>	<p>๖.๑ เสริมสร้างความเข้มแข็งด้านการบริหารจัดการน้ำของชุมชนและองค์กรผู้ใช้น้ำที่เสี่ยงขาดแคลนน้ำ โดยสร้างความรู้ความเข้าใจในการวางแผนการใช้น้ำจากแหล่งน้ำที่มีอยู่ การเตรียมจัดหาน้ำสำรองและการกักเก็บให้มีน้ำเพียงพอสำหรับอุปโภคบริโภคและ/หรือการเกษตรตลอดฤดูแล้ง รวมทั้งพัฒนา/เพิ่มประสิทธิภาพแหล่งน้ำชุมชน และส่งเสริมการบริหารจัดการน้ำ การใช้ทรัพยากรน้ำร่วมกันระหว่างตำบลและองค์กรผู้ใช้น้ำที่อยู่ใกล้เคียงกัน</p>	<ul style="list-style-type: none"> <li>- กรมส่งเสริมการปกครองท้องถิ่น</li> <li>- กรมชลประทาน</li> <li>- กรมทรัพยากรน้ำ</li> <li>- สถาบันสารสนเทศทรัพยากรน้ำ (องค์การมหาชน)</li> <li>- สำนักงานทรัพยากรน้ำแห่งชาติ</li> </ul>

มาตรการ	การดำเนินการ	หน่วยงานรับผิดชอบ
	๖.๒ เสริมสร้างความเข้มแข็งด้านเทคนิคในการซ่อมแซมและบำรุงรักษาอาคาร บังคับน้ำ เครื่องสูบน้ำ ระบบประปา ท้องถิ่น เครื่องจักรเครื่องมือ อื่นๆ เป็นต้น โดยการอบรมให้ความรู้เพื่อให้เจ้าหน้าที่ของชุมชนและท้องถิ่นสามารถดูแลบำรุงรักษาและแก้ไขให้สามารถกลับมาใช้งานได้ในปีเบื้องต้น	- กรมส่งเสริมการปกครองท้องถิ่น - กรมชลประทาน - กรมทรัพยากรน้ำ - กรมทรัพยากรน้ำบาดาล - การประปาส่วนภูมิภาค - สำนักงานทรัพยากรน้ำแห่งชาติ
	๖.๓ ขับเคลื่อนผ่านกลไกองค์กรผู้ใช้น้ำ โดยการส่งเสริมองค์ความรู้ แนวคิด วิธีการใช้น้ำอย่างประหยัดน้ำ เช่น การจัดทำคู่มือการใช้อย่างรู้คุณค่าและประหยัดน้ำ เป็นต้น	- สำนักงานทรัพยากรน้ำแห่งชาติ - กรมชลประทาน - กรมทรัพยากรน้ำ - กรมทรัพยากรน้ำบาดาล - การประปาส่วนภูมิภาค - การประปานครหลวง
๗. สร้างการรับรู้ ประชาสัมพันธ์ (ก่อนและตลอดฤดูแล้ง)	สร้างการรับรู้ ประชาสัมพันธ์สถานการณ์ และแผนบริหารจัดการน้ำ เพื่อให้เกิดความร่วมมือในการใช้น้ำอย่างประหยัด และเป็นไปตามแผนที่กำหนด	- กรมประชาสัมพันธ์ - สำนักงานคณะกรรมการกิจการกระจายเสียง กิจการโทรทัศน์ และกิจการโทรคมนาคมแห่งชาติ - สายนงานกิจการกระจายเสียงและโทรทัศน์ - กรมชลประทาน - กรมทรัพยากรน้ำ - กรมส่งเสริมการปกครองท้องถิ่น - การประปานครหลวง - การประปาส่วนภูมิภาค - กรมส่งเสริมการเกษตร - สำนักงานทรัพยากรน้ำแห่งชาติ - และหน่วยงานที่เกี่ยวข้อง
๘. ติดตามและประเมินผล การดำเนินงาน (ตลอดและหลังจากสิ้นสุดฤดูแล้ง)	๘.๑ ติดตามผลการดำเนินงานให้เป็นไปตามแผน รายงานผลการให้ความช่วยเหลือ และหากพบการขาดแคลนน้ำหรือภัยแล้งให้รายงานมายังสำนักงานทรัพยากรน้ำแห่งชาติและคณะกรรมการลุ่มน้ำ	- สำนักงานทรัพยากรน้ำแห่งชาติ - กรมป้องกันและบรรเทาสาธารณภัย - คณะกรรมการลุ่มน้ำ - ทุกหน่วยงานที่เกี่ยวข้อง
	๘.๒ ประเมินผลการดำเนินงานตาม มาตรการ พร้อมสรุปทเรียน	- สำนักงานทรัพยากรน้ำแห่งชาติ - ทุกหน่วยงานที่เกี่ยวข้อง

ที่มา กองบริหารจัดการลุ่มน้ำ สำนักงานทรัพยากรน้ำแห่งชาติ ณ วันที่ ๑๑ ตุลาคม ๒๕๖๗

## ๒.๒.๓ โครงการเพิ่มประสิทธิภาพการบริหารจัดการทรัพยากรน้ำเพื่อรองรับสถานการณ์ภัยแล้งและฝนทิ้งช่วง ปี ๒๕๖๘

### ๑) เหตุผลความจำเป็น

เพื่อให้การดำเนินการโครงการเพิ่มประสิทธิภาพการบริหารจัดการทรัพยากรน้ำเพื่อรองรับสถานการณ์ภัยแล้งและฝนทิ้งช่วงปี ๒๕๖๘ สอดคล้องตามมาตรการดังกล่าวและเป็นไปอย่างมีประสิทธิภาพและประสิทธิผล สำนักงานทรัพยากรน้ำแห่งชาติจะดำเนินการแจ้งแนวทางการจัดทำแผนงานโครงการที่มีความจำเป็นโดยเร่งด่วนแต่ยังไม่มีแหล่งงบประมาณรองรับให้หน่วยงานที่เกี่ยวข้องทราบเพื่อขอรับการสนับสนุนงบประมาณตามขั้นตอนต่อไป

### ๒) วัตถุประสงค์โครงการ

- เพื่อแก้ไขปัญหาและบรรเทาความเดือดร้อนของประชาชนจากสถานการณ์ขาดแคลนน้ำหรือเสี่ยงภัยแล้ง รวมทั้งเพิ่มศักยภาพในการกักเก็บน้ำเพื่อรองรับฝนทิ้งช่วงปี ๒๕๖๘

- เพื่อส่งเสริมให้เกิดการสร้างอาชีพ รายได้และการจ้างแรงงานให้กับประชาชนหรือผู้ได้รับผลกระทบจากสถานการณ์ภัยแล้ง

- เพื่อเป็นการกระตุ้นเศรษฐกิจในภาพรวมของประเทศ

### ๓) พื้นที่เป้าหมาย

- พื้นที่เสี่ยงภัยแล้งที่สำนักงานทรัพยากรน้ำแห่งชาติและหน่วยงานที่เกี่ยวข้องกำหนด

- พื้นที่เสี่ยงที่มีความจำเป็นต้องดำเนินการโดยเร่งด่วนตามคณะอนุกรรมการทรัพยากรน้ำ

จังหวัดพิจารณาเห็นสมควร

#### ๓.๑ พื้นที่เสี่ยงภัยแล้ง ด้านอุปโภค-บริโภค นอกเขตกปภ.

(๑) จังหวัดกำแพงเพชร อ.เมืองกำแพงเพชร อ.โกสัมภีนคร อ.ไทรงาม อ.ชาณุวรลักษ์บุรี อ.คลองขลุง อ.คลองลาน อ.ปางศิลาทอง อ.พรานกระต่าย อ.ลานกระบือ

(๒) จังหวัดเชียงใหม่ อ.แม่แจ่ม อ.แม่แตง อ.แม่่ออน อ.กัลยาณิวัฒนา อ.คลองขลุง อ.จอมทอง อ.ดอยเต่า อ.พร้าว อ.สันกำแพง อ.อมก๋อย

(๓) จังหวัดตาก อ.เมืองตาก อ.แม่ระมาด อ.แม่สอด อ.ท่าสองยาง อ.บ้านตาก อ.พบพระ อ.วังเจ้า อ.สามเงา อ.อุ้มผาง

(๔) จังหวัดนครสวรรค์ อ.เก้าเลี้ยว อ.บรรพตพิสัย

(๕) จังหวัดลำพูน ไม่มี

#### ๓.๒ พื้นที่เสี่ยงภัยแล้งด้านการเกษตร นอกเขต กปภ.

(๑) จังหวัดนครสวรรค์ อ.เก้าเลี้ยว

๓.๓ พื้นที่เสี่ยงภัยแล้ง ด้านคุณภาพน้ำ ไม่มี



ข้อมูลพื้นที่เสี่ยงขาด แคลนน้ำแล้ง ปี ๖๗/๖๘

#### ๔) ระยะเวลาดำเนินการ

- ระยะเวลาดำเนินการ ๑๒๐ วัน นับตั้งแต่ได้รับการจัดสรรงบประมาณ

#### ๕) แนวทางการดำเนินการ

๕.๑) สำนักงานทรัพยากรน้ำแห่งชาติร่วมกับหน่วยงานที่เกี่ยวข้องกำหนด วิเคราะห์ ตรวจสอบพื้นที่เป้าหมายเพื่อสนับสนุนการบริหารจัดการทรัพยากรน้ำในช่วงฤดูแล้งปี ๒๕๖๘ และประสานส่วนราชการ จังหวัด และองค์กรปกครองส่วนท้องถิ่น ดำเนินการเตรียมแผนงาน โครงการ โดยพิจารณาตามความจำเป็นตามลำดับ ดังนี้

- พิจารณาปรับแผนการปฏิบัติงานและแผนการใช้จ่ายงบประมาณ หรือโอน เงินจัดสรร หรือเปลี่ยนแปลงเงินจัดสรร แล้วแต่กรณี หรือใช้จ่ายจากเงินนอกงบประมาณใน โอกาสแรกก่อน เพื่อแก้ไขบรรเทาปัญหาด้านการบริหารจัดการทรัพยากรน้ำในพื้นที่ระยะ เร่งด่วน

- กรณีที่ไม่สามารถปรับแผนการปฏิบัติงานและแผนการใช้จ่ายงบประมาณ หรือไม่มีงบประมาณเหลือจ่ายเพียงพอ พิจารณาจัดทำแผนงานโครงการที่มีความจำเป็นเร่งด่วน เพื่อแก้ไขและบรรเทาปัญหาด้านการบริหารจัดการทรัพยากรน้ำในพื้นที่ระยะเร่งด่วน ตาม หลักเกณฑ์ที่กำหนด

๕.๒) ส่วนราชการ จังหวัด และองค์กรปกครองส่วนท้องถิ่น จัดทำแผนงานโครงการ ที่จำเป็นเร่งด่วน ภายใต้โครงการเพิ่มประสิทธิภาพการบริหารจัดการทรัพยากรน้ำเพื่อรองรับ สถานการณ์ภัยแล้งและฝนทิ้งช่วง ปี ๒๕๖๘ ผ่านระบบบริหารจัดการแผนงานโครงการและ ฐานข้อมูลสำหรับบูรณาการแผนเพื่อการบริหารจัดการทรัพยากรน้ำของประเทศ (Thai Water Plan : TWP) โดยดำเนินการผ่านช่องทาง “เสนอแผนปฏิบัติการรับมือฤดูแล้ง” เท่านั้น ภายในระยะเวลาที่กำหนด

๕.๓) คณะอนุกรรมการทรัพยากรน้ำจังหวัด กลั่นกรอง ตรวจสอบความพร้อม ความซ้ำซ้อน จัดลำดับความสำคัญ รวมทั้งความสอดคล้องกับการแก้ไขปัญหาระยะเร่งด่วน

๕.๔) คณะกรรมการลุ่มน้ำพิจารณาให้ความเห็นต่อแผนงานโครงการ ที่คณะอนุกรรมการทรัพยากรน้ำจังหวัดเห็นชอบ

๕.๕) ส่วนราชการ จังหวัด และองค์กรปกครองส่วนท้องถิ่น นำแผนงานโครงการ ที่ผ่านการพิจารณาจากคณะอนุกรรมการทรัพยากรน้ำจังหวัด คณะกรรมการลุ่มน้ำ ตามลำดับ นำเสนอรัฐมนตรีต้นสังกัดให้ความเห็นชอบ

๕.๖) ส่วนราชการ จังหวัด และองค์กรปกครองส่วนท้องถิ่น นำแผนงานโครงการ ที่รัฐมนตรีต้นสังกัดให้ความเห็นชอบแล้ว เสนอสำนักงานทรัพยากรน้ำแห่งชาติ

๕.๗) สำนักงานทรัพยากรน้ำแห่งชาติ รวบรวมแผนงานโครงการที่รัฐมนตรีต้นสังกัด ให้ความเห็นชอบ เพื่อกลั่นกรอง จัดลำดับความสำคัญ ตามแนวทางหลักเกณฑ์ เหตุผลความ จำเป็น และกรอบระยะเวลาดำเนินการ

๕.๘) สำนักงานทรัพยากรน้ำแห่งชาติ เสนอรองนายกรัฐมนตรี (รณม.) ในฐานะ ประธานคณะกรรมการทรัพยากรน้ำแห่งชาติ (กนช.) พิจารณาให้ความเห็นชอบ

๕.๙) สำนักงานทรัพยากรน้ำแห่งชาติ เสนอแผนงานโครงการที่ประธาน กนช. เห็นชอบ แล้ว ให้สำนักงบประมาณ พิจารณา

๕.๑๐) สำนักงานประมาณ นำเรียนนายกรัฐมนตรี ให้ความเห็นชอบ และแจ้งสำนักงานทรัพยากรน้ำแห่งชาติ รับทราบ

๕.๑๑) สำนักงานทรัพยากรน้ำแห่งชาติ เสนอคณะรัฐมนตรี พิจารณานุมัติ

๕.๑๒) ส่วนราชการ จังหวัด และองค์กรปกครองส่วนท้องถิ่น ผ่านกรมส่งเสริมการปกครองท้องถิ่น (สท.) เพื่อดำเนินการทำความตกลงกับสำนักงานประมาณ เพื่อขอรับการจัดสรรงบประมาณ ตามมติคณะรัฐมนตรี

๕.๑๓) ส่วนราชการ จังหวัด และองค์กรปกครองส่วนท้องถิ่น ดำเนินงานและรายงานผลการดำเนินงานหลังจากได้รับจัดสรรงบประมาณให้สำนักงานทรัพยากรน้ำแห่งชาติทราบ ทุกวันที่ ๑ ของทุกเดือนจนกว่าการดำเนินโครงการจะแล้วเสร็จ

## ๖) ข้อกำหนดในการเสนอแผนงานโครงการ

๖.๑) เป็นแผนงานโครงการในพื้นที่เสี่ยงขาดแคลนน้ำ หรือพื้นที่เสี่ยงภัยแล้ง ตามที่สำนักงานทรัพยากรน้ำแห่งชาติร่วมกับหน่วยงานที่เกี่ยวข้องกำหนดในพื้นที่ทั่วประเทศ หรือจำเป็นต้องเร่งรัดดำเนินการเพื่อการแก้ไขและบรรเทาปัญหา โดยเร่งด่วน

๖.๒) หน่วยงาน จังหวัดองค์กรปกครองส่วนท้องถิ่น หากพิจารณาแล้วไม่สามารถปรับแผนการปฏิบัติงาน และแผนการใช้จ่ายงบประมาณประจำปีของหน่วยงาน มาดำเนินการได้ หรือไม่มีงบเหลือจ่ายเพียงพอ หรือไม่มีงบประมาณ จากแหล่งอื่นมาดำเนินการ เช่น เงินนอกงบประมาณ เงินกู้ เป็นต้น และต้อง ไม่ซ้ำซ้อนแผนงานโครงการที่ได้รับงบประมาณ มาดำเนินการแล้ว

๖.๓) มีการดำเนินการตามขั้นตอน กระบวนการ การเสนอโครงการในระบบ Thai Water Plan ภายในระยะเวลาที่กำหนด

๖.๔) แผนงานโครงการต้องมีความพร้อมและสามารถดำเนินการให้แล้วเสร็จ ภายใน ๑๒๐ วัน นับตั้งแต่ได้รับจัดสรรงบประมาณ

๖.๕) สามารถระบุที่ตั้งพร้อมพิกัดของโครงการได้ชัดเจน

๖.๖) ตัวชี้วัดที่เป็นไปได้จริง สอดคล้องกับการดำเนินการตามแผนแม่บทการบริหารจัดการทรัพยากรน้ำ ๒๐ ปี

๖.๗) มีรายละเอียดประกอบด้วย ข้อเสนอโครงการ แบบบูรณาการ เอกสาร งบประมาณราคาก่อสร้าง (ปร.๔ และ ปร.๕) ได้รับอนุญาตด้านการใช้ที่ดิน (กรณีเพื่อดำเนินการ ก่อสร้างโครงการ) เพื่อให้สามารถดำเนินการได้ทันทีหลังจากได้รับการจัดสรรงบประมาณ

๖.๘) เป็นโครงการที่ได้รับการยอมรับโครงการจากประชาชนในพื้นที่ โดยการมีส่วนร่วมของประชาชน

๖.๙) แผนงานโครงการสอดคล้องกับแผนพัฒนาจังหวัดตามพระราชกฤษฎีกา ว่าด้วยการบริหารงานเชิงพื้นที่แบบบูรณาการ พ.ศ. ๒๕๖๕ และตามมติคณะรัฐมนตรี วันที่ ๔ ธันวาคม ๒๕๖๖

๖.๑๐) เป็นการดำเนินการได้ตามภารกิจของหน่วยรับงบประมาณ เช่น

- ส่วนราชการ ต้องไม่เป็นภารกิจถ่ายโอนตามพระราชบัญญัติกำหนดแผนและขั้นตอนการกระจายอำนาจให้แก่องค์กรปกครองส่วนท้องถิ่น พ.ศ. ๒๕๔๒ และแผนกระจายอำนาจให้แก่องค์กรปกครองส่วนท้องถิ่นภายใต้พระราชบัญญัติดังกล่าว

- องค์กรปกครองส่วนท้องถิ่น ต้องสอดคล้องกับแผนพัฒนาท้องถิ่นตามระเบียบกระทรวงมหาดไทย ว่าด้วยการจัดทำแผนพัฒนาขององค์กรปกครองส่วนท้องถิ่น พ.ศ. ๒๕๔๘ และแก้ไขเพิ่มเติม

๖.๑๑) สามารถดำเนินการได้ตาม ข้อกำหนด หลักเกณฑ์ ระเบียบ ข้อบังคับ กฎหมาย ที่เกี่ยวข้อง

### ๗) กิจกรรม และประเภทแผนงานโครงการ

การเสนอแผนงานโครงการ สำนักงานทรัพยากรน้ำแห่งชาติได้แบ่งประเภทแผนงานโครงการที่จะเสนอไว้ทั้งหมด ๕ ประเภท เพื่อรวบรวม จำแนก วิเคราะห์ กลั่นกรองแผนงานโครงการให้สอดคล้องกับแนวทางการดำเนินการ แต่ละประเภทดำเนินการ ดังนี้

๗.๑) การซ่อมแซมอาคารชลศาสตร์ เป็นงานซ่อมแซมอาคารชลศาสตร์ที่ชำรุดเสียหายจากการใช้งานหรือการบริหารจัดการทรัพยากรน้ำ การควบคุม การระบายน้ำ และการเก็บกักน้ำ ให้สามารถใช้งานได้ตามวัตถุประสงค์เดิมของโครงการ เช่น ซ่อมแซมพนังกั้นน้ำ ซ่อมแซมคันกั้นน้ำ ซ่อมแซมคลองส่ง/ระบายน้ำ ซ่อมแซมอาคารบังคับน้ำ เป็นต้น

๗.๒) การปรับปรุงอาคารชลศาสตร์ เป็นการปรับปรุงอาคารชลศาสตร์เพื่อเพิ่มประสิทธิภาพอาคารเดิมให้เหมาะสมกับสภาพการณ์ในปัจจุบัน หรือสอดคล้องกับการเปลี่ยนแปลงในอนาคต หรือขยายขอบเขตการรับประโยชน์ เช่น ปรับปรุงอาคารอาคารระบายน้ำล้น ปรับปรุงคลองส่งน้ำ/ระบายน้ำ ปรับปรุงฝาย เป็นต้น

๗.๓) การสร้างความมั่นคงด้านน้ำเพื่อการอุปโภค – บริโภค เป็นการซ่อมแซม ปรับปรุงระบบประปาที่มีอยู่เดิม และก่อสร้างระบบประปาใหม่ เช่น การเป่าล้างทำความสะอาด บ่อบาดาล ซ่อมแซมระบบประปา เป็นต้น

๗.๔) การเพิ่มน้ำต้นทุน เพื่อรองรับสถานการณ์ภัยแล้ง เป็นงานที่ดำเนินการเพิ่มปริมาณน้ำต้นทุนให้แก่พื้นที่เสี่ยงขาดแคลนน้ำหรือพื้นที่ใกล้เสี่ยง เพื่อให้มีความมั่นคงด้านน้ำมากขึ้น เช่น งานขุดลอกห้วย หนอง คลอง บึง สระ งานก่อสร้างแหล่งน้ำใหม่เพื่อการเกษตร งานระบบส่งน้ำและระบบกระจายน้ำเพื่อการเกษตร งานบ่อน้ำบาดาลเพื่อการเกษตร ก่อสร้างอาคารบังคับน้ำ ฝนหลวง เป็นต้น

๗.๕) การเตรียมความพร้อมเครื่องมือเครื่องจักร เป็นการซ่อมแซมเครื่องมือเครื่องจักรที่มีอยู่เดิมให้พร้อมใช้งานได้ทันต่อสถานการณ์ เช่น ซ่อมแซมเครื่องสูบน้ำและองค์ประกอบ เป็นต้น ซึ่งไม่ใช่การจัดหาเครื่องจักรเครื่องมือใหม่ และไม่เป็นการจัดหาทดแทนเครื่องจักรเครื่องมือเดิมที่มีอยู่

ทั้งนี้ สำนักงานทรัพยากรน้ำแห่งชาติ จะไม่พิจารณาแผนงานโครงการที่ไม่เกี่ยวกับการบริหารจัดการทรัพยากรน้ำ เช่น งานด้านซ่อมแซม/ปรับปรุงถนน สะพาน หรืออาคารสิ่งปลูกสร้างบ้านที่พักอาศัย/สำนักงาน งานปรับปรุงภูมิทัศน์ เป็นต้น



## ๘) การวิเคราะห์ ตรวจสอบสถานภาพแผนงานโครงการ

๘.๑) ความพร้อมของแผนงานโครงการ สทนช. ได้กำหนดแนวทางการตรวจสอบข้อมูล เพื่อให้ได้แผนงานโครงการที่ประสิทธิภาพ ดังนี้

- สถานที่ดำเนินการ **ต้องแนบเอกสารการได้รับอนุญาต/อนุมัติ** ตามกฎหมายระเบียบข้อบังคับที่เกี่ยวข้องจากหน่วยงานที่รับผิดชอบเจ้าของพื้นที่แล้ว หรือกรณีเป็นพื้นที่ของเอกชนต้องมีเอกสารอุทธรณ์ที่ดินให้ใช้เพื่อสาธารณประโยชน์จากผู้มีอำนาจหรือเจ้าของพื้นที่แล้ว
- **ต้องแนบเอกสาร** ข้อเสนอโครงการ แบบสรุปรายการ และเอกสารประมาณราคาค่าก่อสร้าง (ปร.๔ และ ปร.๕) ตามหลักเกณฑ์และวิธีการที่สำนักงบประมาณกำหนด
- สามารถดำเนินการให้แล้วภายใน ๑๒๐ วัน
- กรณีพื้นที่ใด ได้รับจัดสรรงบประมาณเพื่อดำเนินก่อสร้างโครงการในปีงบประมาณ พ.ศ. ๒๕๖๗ แต่ยังไม่สามารถดำเนินการได้แล้วเสร็จ พื้นที่นั้น ๆ อาจได้รับการพิจารณาได้ลำดับต่ำ

ทั้งนี้ หากแผนงานโครงการข้อมูลขาดความครบถ้วนไม่ถูกต้อง เช่น ชื่อโครงการไม่ชัดเจนว่าจะดำเนินงานกิจกรรมหรือประเภทงานใด ไม่ระบุวงเงินงบประมาณหรือระบุวงเงินงบประมาณไม่ถูกต้อง ไม่ระบุสถานที่ตั้งโครงการหรือระบุไม่ชัดเจน ยังไม่ได้รับอนุญาตให้ใช้พื้นที่ตามกฎหมาย ไม่มีแบบสรุปรายการโดยผ่านความเห็นชอบของเจ้าหน้าที่ที่เกี่ยวข้อง ไม่มีเอกสารประมาณราคา ไม่ระบุผลสัมฤทธิ์โครงการ และโครงการไม่เกี่ยวข้องกับด้านน้ำ เป็นต้น สำนักงานทรัพยากรน้ำแห่งชาติ จะไม่พิจารณาแผนงานโครงการดังกล่าว

๘.๒) ความซ้ำซ้อน สทนช. ได้กำหนดการตรวจสอบข้อมูล เพื่อให้ได้แผนงานโครงการที่มีความพร้อมสามารถดำเนินการได้ทันที ไม่เป็นโครงการที่ซ้ำซ้อนแผนงานโครงการ/กิจกรรมของส่วนราชการ/หน่วยงาน/องค์กรปกครองส่วนท้องถิ่นที่ดำเนินการในปีงบประมาณ พ.ศ. ๒๕๖๓ – ๒๕๖๘ โดยมีหลักเกณฑ์การวิเคราะห์แผนงานโครงการด้านความซ้ำซ้อน ได้แก่

- ซ้ำซ้อนกับแผนงานโครงการที่เคยได้รับงบประมาณไปแล้ว เช่น งบประมาณรายจ่ายประจำปี งบกลาง รายการเงินสำรองจ่ายเพื่อกรณีฉุกเฉินหรือจำเป็น ประจำปีงบประมาณ พ.ศ. ๒๕๖๓ - ๒๕๖๗ เป็นต้น
- ซ้ำซ้อนกันเองในแผนงานโครงการที่ได้รวบรวมจากหน่วยงานจังหวัด และองค์กรปกครองส่วนท้องถิ่น

๙) การติดตามและประเมินผล เพื่อให้การติดตามและประเมินผล เป็นไปด้วยความครบถ้วน เรียบร้อย สำนักงานทรัพยากรน้ำแห่งชาติจึงขอมอบหมายผู้รับผิดชอบรวบรวมรายงานความก้าวหน้าการขอรับการจัดสรรงบประมาณ และรายงานผลการดำเนินงานให้ สำนักงานทรัพยากรน้ำแห่งชาติ ทราบ ทุกวันที่ ๑ ของทุกเดือนจนกว่าการดำเนินโครงการจะแล้วเสร็จ ดังนี้

๙.๑) แผนงานโครงการที่ดำเนินการโดยจังหวัด หรือจังหวัดให้หน่วยงานอื่นเบิกจ่ายแทนให้จังหวัดเป็นผู้รับผิดชอบ รวบรวม วิเคราะห์ สรุป จัดทำรายงานความก้าวหน้า

๙.๒) แผนงานโครงการที่ดำเนินการโดย องค์กรปกครองส่วนท้องถิ่น ให้สำนักงานส่งเสริมการปกครองท้องถิ่นจังหวัดนั้น ๆ เป็นผู้รับผิดชอบ รวบรวม วิเคราะห์ สรุป จัดทำรายงานความก้าวหน้า

๙.๓) แผนงานโครงการที่ดำเนินการโดย ส่วนราชการ ให้หน่วยงานต้นสังกัดของหน่วยรับงบประมาณเป็นผู้รับผิดชอบ รวบรวม วิเคราะห์ สรุป จัดทำรายงานความก้าวหน้า

ทั้งนี้ จังหวัดควรมอบหมายหรือแต่งตั้งคณะทำงานระดับจังหวัด ให้ทำหน้าที่ติดตามและประเมินประสิทธิภาพโครงการ โดยมีองค์ประกอบจากทุกภาคส่วนที่เกี่ยวข้อง เช่น ภาคราชการ สถาบันการศึกษา องค์กรภาคประชาชน และองค์กรปกครองส่วนท้องถิ่น

ที่เกี่ยวข้อง เป็นต้น เพื่อให้การดำเนินการเป็นไปด้วยความโปร่งใส เกิดประสิทธิภาพ มีความคุ้มค่า ประชาชนได้รับประโยชน์ และตัวชี้วัดที่สอดคล้องกับการดำเนินการจริง โดยสำนักงานปลัดกระทรวงมหาดไทย จะได้ร่วมกับสำนักงานทรัพยากรน้ำแห่งชาติ จัดทำสรุป ประเมินผลประสิทธิภาพจากการดำเนินโครงการการเบิกจ่ายงบประมาณ และการจัดทำรายงาน เสนอคณะรัฐมนตรีเพื่อทราบต่อไป

**กรอบระยะเวลาดำเนินการโครงการเพิ่มประสิทธิภาพการบริหารจัดการทรัพยากรน้ำ  
เพื่อรองรับสถานการณ์ภัยแล้งและฝนทิ้งช่วง ปี ๒๕๖๘**

ที่	กรอบระยะเวลา	เวลา (วัน)	การดำเนินการ
๑	๑๑ ต.ค. ๒๕๖๗	๑	<b>สทช.</b> เสนอ กนช. ขอความเห็นชอบ มาตรการรองรับฤดูแล้ง ปี ๒๕๖๗/๒๕๖๘ จำนวน ๘ มาตรการ และโครงการเพิ่มประสิทธิภาพการบริหารจัดการทรัพยากรน้ำเพื่อรองรับสถานการณ์ภัยแล้งและฝนทิ้งช่วง ปี ๒๕๖๘
๒	...		<b>กรม.</b> เห็นชอบมาตรการรองรับฤดูแล้ง ปี ๒๕๖๗/๒๕๖๘ และการจัดทำโครงการเพิ่มประสิทธิภาพการบริหารจัดการทรัพยากรน้ำเพื่อรองรับสถานการณ์ภัยแล้งและฝนทิ้งช่วง ปี ๒๕๖๘
๓	๒๒ ต.ค. ๒๕๖๗	๑	<b>สทช.</b> ประชุมชี้แจงรายละเอียดโครงการ แนวทางและหลักเกณฑ์การขอรับการสนับสนุนงบประมาณ
๔	นำเข้าแผนปฏิบัติการถึงวันที่ ๕ พ.ย. ๒๕๖๗		<b>หน่วยงาน</b> - จัดเตรียมข้อมูลลงในระบบ Thai Water Plan (แผนปฏิบัติการใหม่) - อัปเดตและตรวจสอบข้อมูลรายละเอียดแผนปฏิบัติการ (แผนปฏิบัติการที่อยู่ในระบบแล้ว) <b>ระบบ Thai Water Plan</b> ตัดรอบช่วงข้อมูลแผนงานโครงการ นำส่ง Sign Off 1
๕	๖ พ.ย. ๒๕๖๗	๑	<b>หน่วยงาน Sign off 1</b> (ภายในเวลา ๒๓.๕๙ น.)
๖	๗ - ๑๙ พ.ย. ๒๕๖๗	๑๓	<b>คณะอนุกรรมการทรัพยากรน้ำจังหวัด</b> กลั่นกรองแผนงานโครงการ จากระบบ Thai Water Plan (TWP)
๗	๒๐ พ.ย. ๒๕๖๗	๑	<b>ประธานคณะอนุกรรมการทรัพยากรน้ำจังหวัด Sign off 2</b> (ภายในเวลา ๒๓.๕๙ น.)
๘	๒๑ พ.ย. - ๓ ธ.ค. ๒๕๖๗	๑๓	<b>คณะกรรมการลุ่มน้ำ</b> ให้ความเห็นแผนงานโครงการที่คณะอนุกรรมการทรัพยากรน้ำจังหวัดเห็นชอบแล้ว
๙	๔ ธ.ค. ๒๕๖๗	๑	<b>สทช.</b> ๑ - ๔ ในฐานะฝ่ายเลขานุการคณะกรรมการลุ่มน้ำจังหวัด <b>Sign off 3</b> (ภายในเวลา ๒๓.๕๙ น.)

ที่	กรอบระยะเวลา	เวลา (วัน)	การดำเนินการ
๑๐	๖ - ๑๓ ธ.ค. ๒๕๖๗	๘	รมว.ต้นสังกัด ให้ความเห็นชอบแผนงานโครงการที่ผ่าน อนุกรรมการทรัพยากรน้ำจังหวัด และคณะกรรมการลุ่มน้ำ แล้ว เสนอ สทช.
๑๑	๑๖ - ๒๐ ธ.ค. ๒๕๖๗	๕	สทช. รวบรวม วิเคราะห์ กลั่นกรอง ตรวจสอบแผนงานโครงการ ที่ผ่านความเห็นชอบจาก รมว.ต้นสังกัด
๑๒	๒๓ - ๒๖ ธ.ค. ๒๕๖๗	๔	สทช. เสนอแผนงานโครงการ ต่อ กนช และ รม. พิจารณาเห็นชอบ
๑๓	๒๗ ธ.ค. ๒๕๖๗	๑	Sign off 4 โดยเลขาธิการสำนักงานทรัพยากรน้ำแห่งชาติ
๑๔	๒ - ๘ ม.ค. ๒๕๖๘	๗	สงป. พิจารณา กรอบวงเงิน และแหล่งงบประมาณ และเสนอ รม. พิจารณาให้ความเห็นชอบ
๑๕	๙ ม.ค. ๒๕๖๘	๑	สทช. เสนอ ครม. พิจารณาอนุมัติการสนับสนุนงบประมาณตามที่ รม. ให้ความเห็นชอบ
๑๖	๑๔ ม.ค. ๒๕๖๘	๑	ครม. พิจารณาอนุมัติฯ
๑๗	๑๕ ม.ค. ๒๕๖๘	๑	สทช. แจ้งหน่วยรับงบประมาณ ทำความตกลงกับ สงป. เพื่อขอรับการจัดสรรงบประมาณ
๑๘	๑๖ ม.ค. ๒๕๖๘ เป็นต้นไป	๑๒๐	หน่วยรับงบประมาณ ดำเนินโครงการ
๑๙	วันที่ ๑ ของทุกเดือน นับตั้งแต่ได้รับจัดสรรงบประมาณ จนกว่าโครงการจะแล้วเสร็จ		หน่วยรับงบประมาณ รายงานผลการดำเนินงาน ปัญหา/อุปสรรค ให้ สทช. ทราบ

ทั้งนี้ ในคราวการประชุมคณะกรรมการทรัพยากรน้ำแห่งชาติ (กนช.) ครั้งที่ ๔/๒๕๖๗ เมื่อวันที่ ๑๑ ตุลาคม ๒๕๖๗ ที่ประชุมมีมติดังนี้

๑. เห็นชอบมาตรการรองรับฤดูแล้ง ปี ๒๕๖๗/๒๕๖๘ และโครงการเพิ่มประสิทธิภาพการบริหารจัดการทรัพยากรน้ำเพื่อรองรับสถานการณ์ภัยแล้ง และฝนทิ้งช่วง ปี ๒๕๖๘ และให้สำนักงานทรัพยากรน้ำแห่งชาติแจ้งหน่วยงานที่เกี่ยวข้องให้ไปดำเนินการตามมติ กนช. และเสนอคณะรัฐมนตรีเพื่อทราบต่อไป

๒. ให้หน่วยงานที่เกี่ยวข้องเร่งรัดจัดทำแผนปฏิบัติการรองรับมาตรการรองรับฤดูแล้ง ปี ๒๕๖๗/๒๕๖๘ พร้อมทั้งรายงานผลการดำเนินการให้ สทช.๑ ทุกวันที่ ๕ ของเดือน โดนเริ่มตั้งแต่ ๕ พ.ย. ๖๗ เป็นต้นไปจนกว่าจะสิ้นสุดฤดูแล้ง เพื่อให้การขับเคลื่อนมาตรการเป็นไปตามแผน และเกิดประสิทธิภาพสูงสุด

๓. ให้คณะกรรมการลุ่มน้ำ นำมาตรการรองรับฤดูแล้ง ปี๒๕๖๗/๒๕๖๘ ไปดำเนินการ ร่วมกับแผนป้องกันและแก้ไขภาวะน้ำแล้งของกลุ่มน้ำ ปี ๒๕๖๗/๒๕๖๘ เพื่อใช้ในการรองรับ การบริหารจัดการน้ำฤดูแล้ง

๔. ให้หน่วยงานเตรียมแผนงานโครงการเพิ่มประสิทธิภาพการบริหารจัดการทรัพยากร น้ำรองรับสถานการณ์ภัยแล้ง และฝนทิ้งช่วง ปี ๒๕๖๘ ให้เป็นไปตามหลักเกณฑ์ เพื่อสามารถ แก้ไขปัญหาภัยแล้งได้ทัน

### ๓. ข้อเสนอเพื่อทราบ

จึงเสนอที่ประชุมเพื่อโปรดทราบมาตรการรองรับฤดูแล้ง ปี ๒๕๖๗/๒๕๖๘ และโครงการเพิ่มประสิทธิภาพการบริหารจัดการทรัพยากรน้ำเพื่อรองรับสถานการณ์ภัยแล้ง และฝนทิ้งช่วง ปี ๒๕๖๘

เกษตรและ  
สหกรณ์จังหวัด  
ลำพูน

ในการพิจารณาการจัดเรียงลำดับความสำคัญของโครงการ โดยการพิจารณาจากข้อมูล พื้นที่เสี่ยงภัยแล้ง และพื้นที่เสี่ยงภัยแล้วซ้ำซาก จะสามารถใช้ข้อมูลที่สำคัญที่สำรวจโดยกระทรวง เกษตรและสหกรณ์ ประกอบการพิจารณาได้หรือไม่

นายธนดล  
อุตสาคร  
ผู้แทน  
สำนักงาน  
ทรัพยากรน้ำ  
แห่งชาติ ภาค ๑

หน่วยงานสามารถเพิ่มเติมข้อมูลพื้นที่เสี่ยงภัยแล้งระดับจังหวัดได้ โดยในขั้นตอน การพิจารณาสำนักงานทรัพยากรน้ำแห่งชาติจะนำประเด็นดังกล่าวประกอบการพิจารณาด้วย

ประธาน

สำนักงานป้องกันและบรรเทาสาธารณภัยจังหวัดลำพูนมีข้อมูลเขตพื้นที่ประสบสาธารณภัย ภัยแล้งหรือไม่

หัวหน้า  
สำนักงาน  
ป้องกันและ  
บรรเทาสาธารณ  
ภัยจังหวัดลำพูน

สำนักงานป้องกันและบรรเทาสาธารณภัยจังหวัดลำพูน ไม่ได้ประกาศเขตพื้นที่ประสบ สาธารณภัย ภัยแล้งมาหลายปีแล้ว เนื่องจากจังหวัดลำพูนประสบปัญหาน้ำเพื่ออุปโภค บริโภค มากกว่าน้ำเพื่อการเกษตร ซึ่งเมื่อประสบปัญหาน้ำเพื่ออุปโภค บริโภค องค์กรปกครอง ส่วนท้องถิ่นในพื้นที่ประสบภัยจะดำเนินการช่วยเหลือประชาชนอยู่แล้ว

นาวาเอกณัฐพงศ์  
คชเสน  
นายกเทศมนตรี  
ตำบลศรีเตี้ย

ในการจัดทำข้อเสนอแผนงาน/โครงการของส่วนราชการ องค์กรปกครองส่วนท้องถิ่น เพื่อขอรับการจัดสรรงบประมาณจากส่วนกลาง มาดำเนินการแก้ไขปัญหาน้ำในพื้นที่ ที่ผ่านมา ได้ดำเนินการจัดทำข้อเสนอแผนงาน/โครงการ ที่มีความพร้อมแบบบูรณาการ งบประมาณราคา ความพร้อมที่ดิน เป็นโครงการที่มีความพร้อมทุกด้าน และผ่านการพิจารณา ของคณะกรรมการระดับจังหวัด ระดับลุ่มน้ำ ไปจนถึงกระบวนการพิจารณาขั้นสุดท้าย แต่ไม่เคยได้รับการจัดสรรงบประมาณเพื่อมาดำเนินการแก้ไขปัญหาน้ำความเดือดร้อนในพื้นที่เลย จึงขอให้การพิจารณาจัดสรรงบประมาณของส่วนกลาง พิจารณาจากแผนงาน/โครงการ ที่มีความพร้อมของโครงการไว้ลำดับต้น สำหรับข้อมูลพื้นที่เสี่ยงภัยแล้งในแต่ละปีในแม่น้ำลี้ แห่งนี้ทุกปีจนไม่มีน้ำเหลืออยู่ในแม่น้ำลี้ในกรณีนี้สามารถเป็นพื้นที่เสี่ยงภัยแล้งได้หรือไม่ และในการพิจารณาพื้นที่เสี่ยงภัยแล้งซ้ำซากใช้เกณฑ์อะไรในการพิจารณา

ประธาน                    ในการพิจารณาพื้นที่เสี่ยงภัยหน่วยงานระดับท้องถิ่นดำเนินการสำรวจข้อมูลประเมินความเสี่ยง บันทึกรายชื่อพื้นที่เสี่ยงในระบบสำรวจพื้นที่เสี่ยงขาดแคลนน้ำ หลังจากองค์กรปกครอง ส่วนท้องถิ่นนำเข้าสู่ข้อมูลพื้นที่เสี่ยงในระบบโดยผ่านการกลั่นกรองจากอำเภอมายังจังหวัด ดังนั้น ในการสำรวจพื้นที่เสี่ยงภัยข้อมูลจะต้องมายังองค์กรปกครองส่วนท้องถิ่น

เกษตรและ  
สหกรณ์จังหวัด  
ลำพูน                    สำหรับหลักเกณฑ์ในการพิจารณาพื้นที่เสี่ยงภัยแล้งซ้ำซากในพื้นที่ การเกษตร วิตจากผลกระทบที่มีต่อพืช ต่อประมง และต่อสัตว์ ว่าภัยแล้งที่เกิดขึ้นส่งผลกระทบต่อเสียหาย โดยสิ้นเชิงหรือไม่ ซึ่งเมื่อปี พ.ศ. ๒๕๖๖ พบว่ามีจำนวน ๑๘ ตำบล จำนวน ๓๗ หมู่บ้าน เกษตรกรจำนวน ๑๒๒ ราย รวมพื้นที่จำนวน ๑,๕๗๑ ไร่ และในกรณีที่จะขอรับการสนับสนุน งบประมาณ เห็นควรพิจารณาพื้นที่ดังกล่าว ให้ได้รับการแก้ไขปัญหาเพื่อป้องกัน ไม่ให้เกิดซ้ำซาก

นายธนดล  
อุตสาคร  
ผู้แทน  
สำนักงาน  
ทรัพยากรน้ำ  
แห่งชาติ ภาค ๑                    ในการพิจารณาพื้นที่เสี่ยงภัยแล้ง สำนักงานทรัพยากรน้ำแห่งชาติได้มีการถอดบทเรียน รวมถึงได้มีการบูรณาการร่วมกับหน่วยงานที่เกี่ยวข้องกับการบริหารจัดการทรัพยากรน้ำ วิเคราะห์พื้นที่เสี่ยงภัยแล้ง ซึ่งจังหวัดลำพูนไม่มีข้อมูลพื้นที่เสี่ยงภัยแล้ง ทั้งนี้ หากส่วนราชการ วิเคราะห์ว่าในจังหวัดลำพูนมีพื้นที่เสี่ยงภัยแล้งหรือพื้นที่ที่มีความสำคัญเป็นพิเศษ สามารถนำเสนอในที่ประชุมเพื่อให้ที่ประชุมพิจารณา จัดลำดับความสำคัญแผนงานโครงการ ที่มีที่ตั้งอยู่ในพื้นที่ดังกล่าว ไว้เป็นลำดับต้น

การจัดทำข้อเสนอแผนงานโครงการสำนักงานทรัพยากรน้ำแห่งชาติเปิดระบบ Thai Water Plan เพื่อให้ส่วนราชการดำเนินการกรอกข้อเสนอแผนงานโครงการที่มีความ ประสงค์ขอรับการจัดสรรงบประมาณ ในระบบ Thai Water Plan หลังจากนั้นจะเป็นอำนาจ ของคณะกรรมการทรัพยากรน้ำจังหวัด ในการจัดลำดับความสำคัญของแผนงานโครงการ รวมถึงให้ข้อคิดเห็นในแผนงานโครงการที่มีความประสงค์จะเน้นย้ำรวมถึงให้ความสำคัญ โครงการนั้นๆ ไป โดยแผนงานโครงการรวมถึงการจัดลำดับความสำคัญที่ผ่านความเห็นชอบ ของคณะกรรมการระดับจังหวัด คณะกรรมการลุ่มน้ำ สำนักงานทรัพยากรน้ำแห่งชาติ จะนำเสนอไปยังกองอำนวยการน้ำแห่งชาติ (กนช.) เพื่อขอรับความเห็นชอบแผนปฏิบัติการ ประจำปีหรือแผนงานโครงการที่ขอรับการจัดสรรงบประมาณงบกลาง และเสนอไปยัง สำนักงบประมาณ และกรม. ต่อไป

ประธาน                    ขอให้หน่วยงานที่เกี่ยวข้องถือปฏิบัติตามหลักเกณฑ์โครงการเพิ่มประสิทธิภาพการบริหาร จัดการทรัพยากรน้ำเพื่อรองรับสถานการณ์ภัยแล้งและฝนทิ้งช่วง ปี ๒๕๖๘ ต่อไป

มติที่ประชุม                    รับทราบ

#### ระเบียบวาระที่ ๔ เรื่องเพื่อพิจารณา

#### แผนปฏิบัติการด้านทรัพยากรน้ำ ประจำปีงบประมาณ พ.ศ. ๒๕๖๙ จังหวัดลำพูน

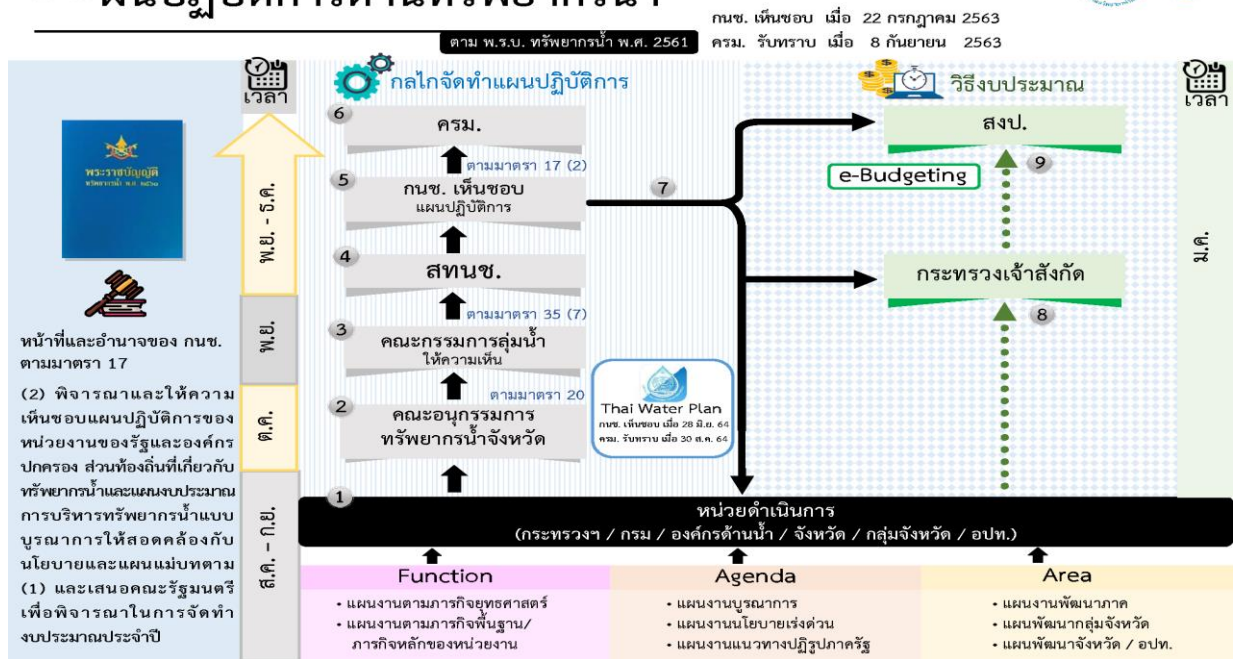
นายธนดล                    ๑. เรื่องเดิม  
อุตสาคร                    ๑.พระราชบัญญัติทรัพยากรน้ำ พ.ศ. ๒๕๖๑ มาตรา ๑๗ ให้คณะกรรมการทรัพยากรน้ำ  
ผู้แทน                    แห่งชาติ (กนช.) มีหน้าที่และอำนาจตาม (๒) พิจารณาให้ความเห็นชอบแผนปฏิบัติการ  
สำนักงาน                    ของหน่วยงานของรัฐและองค์กรปกครองส่วนท้องถิ่นที่เกี่ยวกับทรัพยากรน้ำ  
ทรัพยากรน้ำ                    และแผนงบประมาณการบริหารจัดการทรัพยากรน้ำแบบบูรณาการให้สอดคล้องกับนโยบาย  
แห่งชาติ ภาค ๑                    และแผนแม่บท และเสนอคณะรัฐมนตรี เพื่อพิจารณาในการจัดทำงบประมาณประจำปี  
รวมทั้ง กนช. ได้มีคำสั่งแต่งตั้งคณะกรรมการทรัพยากรน้ำจังหวัด เพื่อจัดทำแผนงาน

แผนปฏิบัติการ และแผนงบประมาณการบริหารจัดการทรัพยากรน้ำแบบบูรณาการของส่วนราชการ หน่วยงานรัฐที่เกี่ยวข้อง และองค์กรปกครองส่วนท้องถิ่นในระดับจังหวัด ตามกรอบแผนแม่บทระดับลุ่มน้ำ และเสนอคณะกรรมการบริหารงานจังหวัดแบบบูรณาการ (ก.บ.จ.) ทราบเพื่อให้เป็นไปตาม พ.ร.บ. ทรัพยากรน้ำ พ.ศ. ๒๕๖๑ มาตรา ๑๗(๒) และบรรลุเป้าหมายในการบูรณาการแผนงานและแผนปฏิบัติการด้านทรัพยากรน้ำ รวมทั้งสามารถขับเคลื่อนแผนแม่บทการบริหารจัดการทรัพยากรน้ำ ๒๐ ปี (ปรับปรุงครั้งที่ ๑ พ.ศ. ๒๕๖๖ - ๒๕๘๐) สำนักงานทรัพยากรน้ำแห่งชาติ (สทนช.) ในฐานะกรรมการและเลขานุการ กนช. และเป็นหน่วยงานกลางในการบูรณาการแผนงานและแผนปฏิบัติการที่เกี่ยวกับทรัพยากรน้ำของหน่วยงานของรัฐและองค์กรปกครองส่วนท้องถิ่นให้เป็นไปในทิศทางเดียวกันและมีเป้าหมายที่ชัดเจน ตอบสนองต่อความต้องการของประชาชน จึงได้จัดทำแนวทางการจัดทำแผนปฏิบัติการด้านทรัพยากรน้ำ ตาม พ.ร.บ. ทรัพยากรน้ำ พ.ศ. ๒๕๖๑ คือ แผนปฏิบัติการของหน่วยงานของรัฐและองค์กรปกครองส่วนท้องถิ่นที่เกี่ยวกับทรัพยากรน้ำและแผนงบประมาณการบริหารจัดการทรัพยากรน้ำ ให้เสนอคณะกรรมการทรัพยากรน้ำจังหวัด คณะกรรมการลุ่มน้ำ และ กนช. พิจารณาให้ความเห็นชอบ ตามลำดับ ก่อนการเสนอขอรับจัดสรรงบประมาณประจำปีต่อสำนักงบประมาณ โดย กนช. ได้มีมติเห็นชอบแนวทางดังกล่าวในคราวการประชุมครั้งที่ ๒/๒๕๖๓ เมื่อวันที่ ๒๒ กรกฎาคม ๒๕๖๓ และคณะรัฐมนตรีรับทราบแล้ว เมื่อวันที่ ๘ กันยายน ๒๕๖๓

## ๒. ข้อเท็จจริง / สารสำคัญ

### ๒.๑ แนวทางการจัดทำแผนปฏิบัติการด้านทรัพยากรน้ำ ประจำปีงบประมาณ พ.ศ. ๒๕๖๙

# ๖๖ แนวทางการจัดทำ แผนปฏิบัติการด้านทรัพยากรน้ำ



### ขั้นตอนและวิธีดำเนินการ (ลำดับสอดคล้องกับตัวเลขที่ระบุในรูป)

(๑) หน่วยงานของรัฐและองค์กรปกครองส่วนท้องถิ่น จัดทำแผนปฏิบัติการด้านทรัพยากรน้ำที่สอดคล้องกับเป้าหมายตาม (ร่าง) แผนแม่บทการบริหารจัดการทรัพยากรน้ำ ๒๐ ปี (ปรับปรุงครั้งที่ ๑ พ.ศ. ๒๕๖๖-๒๕๘๐) ทั้ง ๕ ด้าน ได้แก่ ๑. การจัดการน้ำอุปโภคบริโภค ๒. การสร้างความมั่นคงของน้ำภาคการผลิต ๓. การจัดการน้ำท่วมและอุทกภัย ๔. การอนุรักษ์ฟื้นฟูระบบนิเวศทรัพยากรน้ำ และ ๕. การบริหารจัดการ โดยเสนอแผนปฏิบัติการด้านทรัพยากรน้ำผ่านกระทรวงเจ้าสังกัด เข้าสู่กระบวนการพิจารณาและจัดทำแผนปฏิบัติการด้านทรัพยากรน้ำของคณะกรรมการทรัพยากรน้ำจังหวัด

(๒) คณะกรรมการทรัพยากรน้ำจังหวัด ซึ่งมีหน้าที่และอำนาจในการจัดทำแผนงานแผนปฏิบัติการ และแผนงบประมาณการบริหารจัดการทรัพยากรน้ำแบบบูรณาการของส่วนราชการ หน่วยงานรัฐที่เกี่ยวข้องและองค์กรปกครองส่วนท้องถิ่นในระดับจังหวัด โดยทำการรวบรวมแผนปฏิบัติการด้านทรัพยากรน้ำของหน่วยงานของรัฐและองค์กรปกครองส่วนท้องถิ่น ตรวจสอบความซ้ำซ้อน วิเคราะห์ผลลัพธ์ ผลสัมฤทธิ์ ความสอดคล้องกับแผนแม่บทจังหวัด แผนแม่บทลุ่มน้ำ แผนแม่บทการบริหารจัดการทรัพยากรน้ำ ๒๐ ปี และจัดลำดับความสำคัญในระดับจังหวัด สรุปและส่งแผนปฏิบัติการด้านทรัพยากรน้ำระดับจังหวัดให้คณะกรรมการลุ่มน้ำให้ความเห็น

(๓) เลขานุการคณะกรรมการลุ่มน้ำ (สทนช.ภาค ๑-๔) รวบรวมแผนปฏิบัติการด้านทรัพยากรน้ำระดับจังหวัด เป็นแผนปฏิบัติการด้านทรัพยากรน้ำระดับลุ่มน้ำ ทั้ง ๒๒ ลุ่มน้ำ พร้อมทั้งวิเคราะห์และจัดลำดับความสำคัญของแผนปฏิบัติการ และเสนอคณะกรรมการลุ่มน้ำ ซึ่งมีอำนาจหน้าที่ตาม พ.ร.บ. ทรัพยากรน้ำ พ.ศ. ๒๕๖๑ มาตรา ๓๕ (๗) ให้พิจารณาเสนอความเห็นต่อ กนช. เกี่ยวกับแผนงานและโครงการในการดำเนินการใด ๆ เกี่ยวกับทรัพยากรน้ำในเขตลุ่มน้ำ และจัดส่งแผนปฏิบัติการด้านทรัพยากรน้ำ ทั้ง ๒๒ ลุ่มน้ำ ให้ สทนช. ในฐานะเลขานุการ กนช.

(๔) สทนช. ในฐานะเลขานุการ กนช. ประมวล รวบรวม กลั่นกรอง และวิเคราะห์แผนปฏิบัติการด้านทรัพยากรน้ำของประเทศ ทั้ง ๒๒ ลุ่มน้ำ ที่ผ่านความเห็นชอบจากคณะกรรมการทรัพยากรน้ำจังหวัด โดยนำประเด็นความเห็นที่ได้รับจากคณะกรรมการลุ่มน้ำมาใช้เป็นข้อมูลประกอบการวิเคราะห์ และจัดลำดับความสำคัญของแผนปฏิบัติการในระดับประเทศ จัดทำเป็นแผนปฏิบัติการด้านทรัพยากรน้ำของประเทศ เพื่อเสนอ กนช. พิจารณาให้ความเห็นชอบ

(๕) กนช. พิจารณาและให้ความเห็นชอบแผนปฏิบัติการของหน่วยงานของรัฐและองค์กรปกครองส่วนท้องถิ่นที่เกี่ยวกับทรัพยากรน้ำและแผนงบประมาณการบริหารจัดการทรัพยากรน้ำแบบบูรณาการ ให้สอดคล้องกับนโยบายและแผนแม่บท และเสนอคณะรัฐมนตรี

(๖) กนช. เสนอแผนปฏิบัติการด้านทรัพยากรน้ำ ให้ ครม. รับทราบ และเพื่อใช้พิจารณาในการจัดทำงบประมาณประจำปี ตามนัยมาตรา ๑๗ (๒) แห่ง พ.ร.บ. ทรัพยากรน้ำ พ.ศ. ๒๕๖๑

(๗) สททช. แจ้างแผนปฏิบัติการด้านทรัพยากรน้ำของประเทศ ที่ กทช. ให้ความเห็นชอบให้สำนักงบประมาณเพื่อใช้พิจารณาในการจัดทำงบประมาณประจำปี พร้อมทั้งแจ้งกระทรวงต้นสังกัดและหน่วยงานของรัฐและองค์กรปกครองส่วนท้องถิ่น เพื่อดำเนินการจัดทำคำขอตั้งงบประมาณประจำปี

(๘-๙) หน่วยงานของรัฐและองค์กรปกครองส่วนท้องถิ่น นำแผนปฏิบัติการด้านทรัพยากรน้ำที่ผ่านความเห็นชอบจาก กทช. ไปดำเนินการจัดทำคำขอตั้งงบประมาณประจำปี ผ่านกระทรวงเจ้าสังกัดไปยังสำนักงบประมาณ ตามกระบวนการและวิธีการงบประมาณ

**๒.๒ จากการประชุมคณะกรรมการทรัพยากรน้ำแห่งชาติ (กทช.) ครั้งที่ ๓/๒๕๖๗ เมื่อวันที่ ๖ สิงหาคม ๒๕๖๘** ที่ประชุมมีมติเห็นชอบ แนวทางและปฏิทินการจัดทำแผนปฏิบัติการด้านทรัพยากรน้ำ ประจำปีงบประมาณ พ.ศ. ๒๕๖๙ และให้หน่วยงานที่เกี่ยวข้องดำเนินการตามความเห็นของฝ่ายเลขานุการต่อไป

#### **ความเห็นของฝ่ายเลขานุการ กทช.**

๑. เห็นควรให้ สททช. แจ้างแนวทางและปฏิทินการจัดทำแผนปฏิบัติการด้านทรัพยากรน้ำ ประจำปีงบประมาณ พ.ศ. ๒๕๖๙ แก่หน่วยงานของรัฐ จังหวัด และองค์กรปกครองส่วนท้องถิ่น เพื่อดำเนินการต่อไป

๒. เมื่อรัฐบาลเห็นชอบ แผน ๓ ปี ด้านทรัพยากรน้ำ และโครงการสำคัญ เห็นควรให้ สททช. ประสานหน่วยงานที่เกี่ยวข้อง ปรับปรุงค่าเป้าหมายและแผนปฏิบัติการของหน่วยงานให้สอดคล้องกับค่าเป้าหมายของแผน ๓ ปี ต่อไป

๓. เนื่องจากจังหวัดและกลุ่มจังหวัดได้จัดทำแผนพัฒนาจังหวัดและกลุ่มจังหวัด รวมทั้งแผนปฏิบัติราชการ ประจำปีงบประมาณ พ.ศ. ๒๕๖๙ ของจังหวัดและกลุ่มจังหวัดแล้วเสร็จเมื่อวันที่ ๓๑ กรกฎาคม ๒๕๖๗ เห็นควรมอบหมายให้คณะกรรมการทรัพยากรน้ำจังหวัด นำแผนปฏิบัติการด้านทรัพยากรน้ำ ประจำปีงบประมาณ พ.ศ. ๒๕๖๙ ที่ยังไม่ได้ถูกบรรจุในแผนพัฒนาจังหวัด เสนอคณะกรรมการบริหารงานจังหวัดแบบบูรณาการ (ก.บ.จ.) ทราบ และดำเนินการให้เป็นไปตามพระราชกฤษฎีกาว่าด้วยการบริหารงานเชิงพื้นที่แบบบูรณาการ พ.ศ. ๒๕๖๕



๒.๓ ปฏิทินการจัดทำแผนปฏิบัติการด้านทรัพยากรน้ำ ประจำปีงบประมาณ พ.ศ. ๒๕๖๙ ผ่านระบบ Thai Water Plan

ลำดับ	ระยะเวลา	ขั้นตอนและกิจกรรม
	ส.ค. - ก.ย.	หน่วยงานของรัฐ และ อปท.
๑	ต้นเดือน ส.ค. ๖๗	สททช. จัดประชุมชี้แจงแนวทางและปฏิทินการจัดทำแผนปฏิบัติการด้านทรัพยากรน้ำ ประจำปีงบประมาณ พ.ศ. ๒๕๖๙
๒	ตลอดเวลา	หน่วยงานของรัฐ และ อปท. จัดทำข้อมูลแผนปฏิบัติการผ่านระบบ Thai Water Plan โดยต้องสอดคล้องกับค่าเป้าหมายตามแผนแม่บทการบริหารจัดการทรัพยากรน้ำ ๒๐ ปี (ปรับปรุงครั้งที่ ๑ พ.ศ. ๒๕๖๖ - ๒๕๘๐) สามารถดูรายละเอียดแผนแม่บทน้ำ ๒๐ ปี ได้ที่เว็บไซต์ สททช. <a href="http://www.onwr.go.th">http://www.onwr.go.th</a> และสามารถตรวจสอบค่าเป้าหมายตามแผนแม่บทดังกล่าวในระบบ Thai Water Plan โดยดำเนินการดังนี้
		ตรวจสอบข้อมูลรายละเอียดแผนปฏิบัติการ เพื่อให้สามารถนำเข้าและบันทึกในระบบได้ โดยต้องประกอบด้วยข้อมูล ชื่อ ที่ตั้ง พิกัด แผนแม่บทน้ำประเภทโครงการ ตัวชี้วัด วงเงิน ความพร้อม และหน่วยงานรับผิดชอบ ให้ครบถ้วนตามแบบฟอร์ม สททช.๐๐๑-๒๕๖๙ (ดาวน์โหลดแบบฟอร์มได้จากระบบ Thai Water Plan : <a href="http://twp.onwr.go.th">twp.onwr.go.th</a> )
		ตรวจสอบประเภทงบประมาณ (โครงการผูกพัน / โครงการต่อเนื่อง / โครงการปีเดียว) เพื่อนำเข้าข้อมูลให้ถูกต้องครบถ้วน โดยหากเป็นโครงการผูกพันและโครงการต่อเนื่อง ต้องเพิ่มเติมข้อมูลแผนการใช้จ่ายงบประมาณรายปี
		สามารถใช้เครื่องมือ Rolling Plan ในระบบ Thai Water Plan เพื่อช่วยในการจัดทำแผนปฏิบัติการประจำปีในงบประมาณถัดไปแบบต่อเนื่องยืดหยุ่นได้สะดวกมากยิ่งขึ้น โดย สททช. ได้นำแผนปฏิบัติการด้านทรัพยากรน้ำ ประจำปีงบประมาณ พ.ศ. ๒๕๖๘ ทั้งในค่าเป้าหมายตามแผนแม่บทน้ำ (Y1) และเกินค่าเป้าหมายตามแผนแม่บทน้ำ (Y2) ที่ กทช. เห็นชอบเมื่อวันที่ ๑๕ มีนาคม ๒๕๖๗ เพื่อให้หน่วยงานของรัฐและ อปท. แก้ไขและย้ายปีดำเนินการได้ โดยแผนปฏิบัติการประจำปีงบประมาณ พ.ศ. ๒๕๖๘ ที่คาดว่าจะไม่ได้รับจัดสรรงบประมาณ และย้ายปีดำเนินการโดยใช้เครื่องมือ Rolling Plan สททช. จะพิจารณาให้คะแนนเพิ่มเติมและเป็นส่วนหนึ่งของการพิจารณาแผนปฏิบัติการประจำปีงบประมาณ พ.ศ. ๒๕๖๙

ลำดับ	ระยะเวลา	ขั้นตอนและกิจกรรม
		สามารถใช้เครื่องมือ Project Plan ใน ระบบ Thai Water Plan เพื่อวางแผนและจัดทำแผนปฏิบัติการอย่างเป็นระบบตั้งแต่เริ่มต้นจนจบโครงการ จากขั้นตอนการเตรียมความพร้อม การก่อสร้าง การปรับปรุง ตลอดจนการซ่อมแซมและบำรุงรักษา
		หน่วยงานระบุสถานะความพร้อม และ Upload เอกสารความพร้อมในรูปแบบไฟล์ดิจิทัลในระบบให้เรียบร้อยครบถ้วนภายในวันที่ ๓๐ ก.ย. ๖๖ ประกอบด้วย <ul style="list-style-type: none"> <li>- ข้อเสนอโครงการ/รายงานการศึกษา</li> <li>- ที่ดิน</li> <li>-รูปแบบรายการ</li> <li>- งบประมาณราคาโดยขนาดไฟล์รวมของเอกสารไม่เกิน ๑๐๐ MB ต่อ ๑ รายการ</li> </ul>
๓	๓๐ ก.ย. ๖๗	สททช. รวบรวมแผนปฏิบัติการด้านทรัพยากรน้ำ ประจำปีงบประมาณ พ.ศ. ๒๕๖๙ ที่หน่วยงานของรัฐและ อปท. บันทึกในระบบ Thai Water Plan
๔	๔ ต.ค. ๖๗	หน่วยงานระดับกรม จังหวัด และ สำนักงานส่งเสริมการปกครองท้องถิ่นจังหวัด SIGN OFF 1
	<b>ต.ค.</b>	<b>คณะอนุกรรมการทรัพยากรน้ำจังหวัด</b>
๕	ต.ค. ๖๗	คณะอนุกรรมการทรัพยากรน้ำจังหวัด รวบรวมแผนปฏิบัติการจากระบบพร้อมทั้งวิเคราะห์ที่ถ่วงถ่วงและจัดลำดับความสำคัญของแผนปฏิบัติการระดับจังหวัด
๖	ต.ค. ๖๗	จัดทำแผนปฏิบัติการระดับจังหวัด
๗	ต.ค. ๖๗	เสนอแผนปฏิบัติการระดับจังหวัดให้คณะอนุกรรมการทรัพยากรน้ำจังหวัดพิจารณา
๘	๓๑ ต.ค. ๖๗	ผู้ว่าราชการจังหวัดในฐานะประธานคณะอนุกรรมการทรัพยากรน้ำจังหวัด SIGN OFF 2
	<b>ต.ค. - พ.ย.</b>	<b>คณะกรรมการลุ่มน้ำ</b>
๙	ต.ค. - กลางเดือน พ.ย. ๖๗	สททช.ภาค ๑ - ๔ ในฐานะฝ่ายเลขานุการคณะกรรมการลุ่มน้ำ รวบรวมแผนปฏิบัติการลุ่มน้ำ จำนวน ๒๒ ลุ่มน้ำ จากระบบ พร้อมทั้งวิเคราะห์และจัดลำดับความสำคัญของแผนปฏิบัติการระดับลุ่มน้ำ
๑๐	ต.ค. - กลางเดือน พ.ย. ๖๗	จัดทำแผนปฏิบัติการระดับลุ่มน้ำ
๑๑	ต.ค. - กลางเดือน พ.ย. ๖๗	เสนอแผนปฏิบัติการระดับลุ่มน้ำให้คณะกรรมการลุ่มน้ำให้เห็น

ลำดับ	ระยะเวลา	ขั้นตอนและกิจกรรม
๑๒	กลางเดือน พ.ย. ๖๗	ผู้อำนวยการ สททช.ภาค ๑ - ๔ ในฐานะกรรมการและเลขานุการ คณะกรรมการลุ่มน้ำ SIGN OFF 3
	<b>พ.ย. - ธ.ค.</b>	<b>คณะกรรมการทรัพยากรน้ำแห่งชาติ</b>
๑๓	พ.ย. - ธ.ค. ๖๗	สททช. ในฐานะฝ่ายเลขานุการคณะกรรมการทรัพยากรน้ำแห่งชาติ (กนช.) รวบรวมแผนปฏิบัติการของประเทศจากระบบ พร้อมทั้งวิเคราะห์และจัดลำดับความสำคัญ
๑๔	พ.ย. - ธ.ค. ๖๗	จัดทำแผนปฏิบัติการของประเทศ
๑๕	ธ.ค. ๖๗	เสนอแผนปฏิบัติการของประเทศให้ กนช. พิจารณา
๑๖	ธ.ค. ๖๗	เลขาธิการสำนักงานทรัพยากรน้ำแห่งชาติ ในฐานะกรรมการและเลขานุการ กนช. SIGN OFF 4
๑๗	ธ.ค. ๖๗ - ม.ค. ๖๘	สททช. นำแผนปฏิบัติการด้านทรัพยากรน้ำที่ กนช. เห็นชอบ <ul style="list-style-type: none"> <li>- เสนอคณะรัฐมนตรี (ตามที่ พ.ร.บ. ทรัพยากรน้ำ กำหนด)</li> <li>- แจ้งหน่วยงาน/จังหวัด และ กระทรวง</li> <li>- แจ้งสำนักงบประมาณ</li> </ul>

## ๒.๔ เป้าหมายสำคัญที่เร่งขับเคลื่อนในปี ๒๕๖๘

### แผนแม่บทด้านที่ ๑

- ๑) การพัฒนา ขยายเขตระบบประปาและเพิ่มประสิทธิภาพประปาหมู่บ้าน ๑,๘๗๕,๙๗๒ ครัวเรือน
- ๒) เพิ่มแหล่งน้ำต้นทุนระบบประปาเมือง/พื้นที่เศรษฐกิจ ๖๖ ล้าน ลบ.ม.

### แผนแม่บทด้านที่ ๒

- ๑) พัฒนาแหล่งน้ำในพื้นที่เกษตรน้ำฝน ๑๙๙ ล้าน ลบ.ม. พื้นที่รับประโยชน์ ๔๑๗,๐๐๐ ไร่
- ๒) พัฒนาแหล่งเก็บกักน้ำ/ระบบส่งน้ำใหม่/ระบบผันน้ำ ๑๖๑ ล้าน ลบ.ม. พื้นที่ชลประทาน ๑๙๔,๐๐๐ ไร่
- ๓) การเพิ่มผลิตภาพภาคการผลิต ๑๐,๐๐๐ ไร่

### แผนแม่บทด้านที่ ๓

- ๑) ป้องกันน้ำท่วมและระบายน้ำชุมชนเมือง ๔๔,๓๐๐ ไร่
- ๒) ปรับปรุงเขื่อนเพื่อเพิ่มการระบายน้ำ รองรับการเปลี่ยนแปลงภูมิอากาศ
- ๓) การพัฒนา และเพิ่มประสิทธิภาพอาคารบังคับน้ำและสถานีสูบน้ำเพื่อบรรเทาอุทกภัยในพื้นที่เฉพาะจุด ๑๐๐,๐๐๐ ไร่

### แผนแม่บทด้านที่ ๔

- ๑) การอนุรักษ์พื้นที่ชุ่มน้ำที่ป่าต้นน้ำที่เสื่อมโทรม ๑๒๕,๐๐๐ ไร่
- ๒) การป้องกันและลดการชะล้างพังทลายของดิน (พื้นที่ป่าต้นน้ำในเขตป่าอนุรักษ์/ป่าสงวนฯ) ๑๔๗,๒๗๘ ไร่
- ๓) การเพิ่มประสิทธิภาพระบบบำบัดน้ำเสียและระบบรวบรวมน้ำเสียเดิม ๑๓ แห่ง

## แผนแม่บทด้านที่ ๕

- ๑) การจัดทำแผนหลักการระบายน้ำรองรับ/การเปลี่ยนแหล่งสภาพภูมิอากาศ (เขื่อน/ระบบระบายน้ำชุมชน เป็นต้น)
- ๒) การศึกษาแนวทางแก้ไขปัญหาน้ำเค็มรุกตัว
- ๓) การพัฒนา Platform ฐานข้อมูลระบบประปา
- ๔) การส่งเสริมความเข้มแข็ง และการรับรู้การบริหารจัดการน้ำ

**๒.๕ แนวทางการจัดลำดับความสำคัญแผนปฏิบัติการด้านทรัพยากรน้ำ ประจำปีงบประมาณ พ.ศ. ๒๕๖๙** แนวทางการจัดลำดับความสำคัญ ตามเกณฑ์ที่ใช้ในการวิเคราะห์ลำดับความสำคัญในระบบ Thai Water Plan มีรายละเอียด ดังนี้

### ๑. ค่าเป้าหมายตามแผนแม่บทฯ น้ำ ๒๐ ปี แต่ละด้าน (๔๕ คะแนน)

คณะอนุกรรมการทรัพยากรน้ำจังหวัด สามารถสร้างเกณฑ์ความสำคัญของแผนแม่บทการบริหารจัดการทรัพยากรน้ำ ๒๐ ปี แต่ละด้าน ประกอบด้วย

- ด้านที่ ๑ การจัดการน้ำอุปโภค บริโภค
- ด้านที่ ๒ การสร้างความมั่นคงของน้ำภาคการผลิต
- ด้านที่ ๓ การจัดการน้ำท่วมและอุทกภัย
- ด้านที่ ๔ การอนุรักษ์และฟื้นฟูระบบนิเวศทรัพยากรน้ำ
- ด้านที่ ๕ การบริหารจัดการ

โดยสามารถระบุค่าน้ำหนักที่แตกต่างกันตามบริบทความเหมาะสมของแต่ละพื้นที่ ซึ่งแต่ละด้านมีค่าน้ำหนักเต็ม ๑๐๐%

### ๒. พื้นที่เป้าหมาย พื้นที่เสี่ยง ( ๓๐ คะแนน)

การวิเคราะห์ด้วยเกณฑ์เชิงเกณฑ์เชิงพื้นที่ ซึ่งจะถูกคำนวณโดยอัตโนมัติจากระบบ ซึ่งระบบจะพิจารณาจากปัจจัยและข้อมูลเชิงพื้นที่ โดยใช้ข้อมูลจากหน่วยงานต่าง ๆ ที่เกี่ยวข้อง ได้แก่ พื้นที่ Area Based ของ สททช. พื้นที่เสี่ยงภัยแล้ง/อุทกภัย จาก ปภ. และคะแนน WMI รายพื้นที่จากสำนักงานสถิติแห่งชาติ เป็นต้น

### ๓. การกระจายงบประมาณ ( ๒๐ คะแนน)

การวิเคราะห์ด้วยเกณฑ์เชิงการกระจายงบประมาณ จะถูกคำนวณโดยอัตโนมัติจากระบบ ซึ่งระบบจะพิจารณาจากปัจจัยและข้อมูลเชิงสถิติรายพื้นที่จากหน่วยงานต่าง ๆ ที่เกี่ยวข้อง โดยปัจจัย ที่ใช้ในการคิดการกระจายตัว ได้แก่ จำนวนประชากรในพื้นที่และรายได้ประชากรในพื้นที่ จากสำนักงานสถิติแห่งชาติ ปริมาณน้ำฝนและปริมาณน้ำท่าในพื้นที่ จาก สททช. ขนาดและจำนวนแหล่งน้ำในปัจจุบันจาก สททช. พื้นที่ชลประทานจากกรมชลประทาน พื้นที่เกษตรกรรมจากกรมพัฒนาที่ดิน และผลการเบิกจ่ายงบประมาณในปีที่ผ่านมาจากฐานข้อมูล GFMS เป็นต้น

### ๔. การเสนอแผนที่มีความพร้อมอย่างต่อเนื่อง (Rolling Plan) ๕%

สำหรับจังหวัดลำพูน มีแผนปฏิบัติการด้านทรัพยากรน้ำ ประจำปีงบประมาณ พ.ศ.๒๕๖๙ รวมจำนวน ๕๒๑ รายการ วงเงิน ๑๖,๔๕๙.๙๔๕๒ ล้านบาท โดยสามารถ จำแนกได้ ดังนี้

ตารางที่ ๑ รายละเอียด แผนปฏิบัติการด้านทรัพยากรน้ำ ประจำปีงบประมาณ พ.ศ.๒๕๖๙ ในพื้นที่จังหวัดลำพูน จำแนกรายหน่วยงาน จำนวน ๕๒๑ รายการ วงเงิน ๑๖,๔๕๙.๙๔๕๒๐๘ ล้านบาท

หน่วยงาน	จำนวน แผนงาน	งบประมาณ (ล้านบาท)
กรมเจ้าท่า	๑	๑๘.๙๑๘๙
กรมชลประทาน	๑๒๔	๑,๒๙๕.๓๗๑๓
กรมทรัพยากรธรณี	๑	๒.๖๗๕๐
กรมทรัพยากรน้ำ	๑๖	๓๗๐.๘๐๑๓
กรมทรัพยากรน้ำบาดาล	๘	๑๑๔.๔๘๕๗
กรมพัฒนาที่ดิน	๒๓	๒๒๒.๓๔๐๘
กรมโยธาธิการและผังเมือง	๑๓	๒๒๕.๒๐๙๔
กรมอุทยานแห่งชาติ สัตว์ป่า และพันธุ์พืช	๕๓	๑.๕๔๙๕
การประปาส่วนภูมิภาค	๗	๑๐๖.๕๔๒๐
จังหวัด	๑๐	๑๑๐.๔๒๕๐
สำนักงานการปฏิรูปที่ดินเพื่อเกษตรกรรม	๒	๐.๑๖๑๓
สำนักงานพัฒนาวิทยาศาสตร์และเทคโนโลยี แห่งชาติ	๒	๙.๖๐๐๐
หน่วยบัญชาการทหารพัฒนา	๔๖	๓๕.๙๕๘๐
องค์กรปกครองส่วนท้องถิ่น	๒๑๕	๑๓,๙๔๕.๙๐๗๐
<b>ผลรวมทั้งหมด</b>	<b>๕๒๑</b>	<b>๑๖,๔๕๙.๙๔๕๒</b>

ตารางที่ ๒ รายละเอียด แผนปฏิบัติการด้านทรัพยากรน้ำ ประจำปีงบประมาณ พ.ศ.๒๕๖๙ ในพื้นที่จังหวัดลำพูน จำแนกรายแผนแม่บทฯ น้ำ จำนวน ๕๒๑ รายการ วงเงิน ๑๖,๔๕๙.๙๔๕๒ ล้านบาท

แผนแม่บท	จำนวน แผนงาน	งบประมาณ (ล้านบาท)
๑ การจัดการน้ำอุปโภคบริโภค	๑๐๘	๓๘๘.๖๔๘๗
๒ การสร้างความมั่นคงน้ำภาคการผลิต	๒๔๖	๑๕,๐๗๘.๐๙๑๒
๓ การจัดการน้ำท่วมและอุทกภัย	๖๕	๗๗๘.๔๘๗๒
๕ การบริหารจัดการ	๙	๑๗๒.๕๒๕
<b>ผลรวมทั้งหมด</b>	<b>๕๒๑</b>	<b>๑๖,๔๕๙.๙๔๕๒</b>

ตารางที่ ๓ รายละเอียด แผนปฏิบัติการด้านทรัพยากรน้ำ ประจำปีงบประมาณ พ.ศ.๒๕๖๙ ในพื้นที่จังหวัดลำพูน จำแนกรายอำเภอ จำนวน ๕๒๑ รายการ วงเงิน ๑๖,๔๕๙.๙๔๕๒ ล้านบาท

อำเภอ	จำนวน แผนงาน	งบประมาณ (ล้านบาท)
ทุ่งหัวช้าง	๘๗	๘๕.๖๖๔๐
บ้านธิ	๒๕	๖๔.๐๕๖๓
บ้านโฮ่ง	๑๐๑	๗๘๔.๙๙๗๐
ป่าซาง	๓๐	๒๒๑.๘๐๔๐
เมืองลำพูน	๗๔	๗๗๗.๔๓๒๒
แม่ทา	๕๗	๓๙๑.๓๗๒๑
ลี้	๑๑๔	๖๖๖.๙๖๕๒
เวียงหนองล่อง	๓๓	๑๓,๔๖๗.๖๕๔๔
<b>ผลรวมทั้งหมด</b>	<b>๕๒๑</b>	<b>๑๖,๔๕๙.๙๔๕๒</b>

ตารางที่ ๔ รายละเอียด แผนปฏิบัติการด้านทรัพยากรน้ำ ประจำปีงบประมาณ พ.ศ. ๒๕๖๙ ในพื้นที่จังหวัดลำพูน จำแนกรายมิติงบประมาณ จำนวน ๕๒๑ รายการ วงเงิน ๑๖,๔๕๙.๙๔๕๒๐๘ ล้านบาท

มิติงบประมาณ	จำนวน แผนงาน	งบประมาณ (ล้านบาท)
Area-จังหวัด	๑๐	๑๑๐.๔๒๕๐
Area-อปท.	๒๑๕	๑๓,๙๔๕.๙๐๗๐
Function	๑๙๓	๑,๑๒๑.๙๑๘๗
บูรณาการด้านทรัพยากรน้ำ	๑๐๓	๑,๒๘๑.๖๙๔๕
<b>ผลรวมทั้งหมด</b>	<b>๕๒๑</b>	<b>๑๖,๔๕๙.๙๔๕๒</b>

ตารางที่ ๕ รายละเอียด แผนปฏิบัติการด้านทรัพยากรน้ำ ประจำปีงบประมาณ พ.ศ. ๒๕๖๙ ในพื้นที่จังหวัดลำพูน จำแนกรายความพร้อม จำนวน ๕๒๑ รายการ วงเงิน ๑๖,๔๕๙.๙๔๕๒๐๘ ล้านบาท

ความพร้อม	จำนวน แผนงาน	งบประมาณ (ล้านบาท)
พร้อมดำเนินงาน	๕๐๔	๑๖,๒๓๑.๐๒๕๒
ความพร้อมดำเนินงานไม่เรียบร้อย	๑๗	๒๒๘.๙๒๐๐
<b>ผลรวมทั้งหมด</b>	<b>๕๒๑</b>	<b>๑๖,๔๕๙.๙๔๕๒</b>



QR Code รายละเอียด

แผนปฏิบัติการด้านทรัพยากรน้ำ ประจำปีงบประมาณ พ.ศ.๒๕๖๙ ในพื้นที่จังหวัดลำพูน

๒.๖ ข้อสังเกตจากการตรวจสอบแผนปฏิบัติการด้านทรัพยากรน้ำ ประจำปีงบประมาณ พ.ศ.๒๕๖๙ (ในส่วนของโครงการที่มีความพร้อม)

๑) แผนปฏิบัติการที่เสนอในระบบ Thai Water Plan ที่คาดว่าจะไม่เกี่ยวข้องกับแผนปฏิบัติการด้านทรัพยากรน้ำ

- (๑) โครงการปรับปรุงโครงสร้างถนนพร้อมทำระบบป้องกันการพังทลายของถนน A๕๘ A๕๙
- (๒) โครงการก่อสร้างสะพานคอนกรีตเสริมเหล็ก A๖๐
- (๓) ค่าก่อสร้างส่วนประกอบอื่น A๖๐๖
- (๔) ซ่อมแซมโครงการอันเนื่องมาจากพระราชดำริตามข้อเสนอของเกษตรกร (ในเขตโครงการชลประทานลำพูน) A๖๔๕
- (๕) ค่าซื้อที่ดิน ค่าทดแทน ค่ารื้อย้ายในการจัดหาที่ดิน จังหวัดลำพูน A๖๖๓
- (๖) ค่าควบคุมงานจ้างเหมา A๖๘๕
- (๗) ซ่อมแซมป้ายอาคารชลประทาน A๓๐๑
- (๘) ซ่อมแซมสะพานข้ามคลองส่งน้ำสายใหญ่ฝั่งซ้าย A๓๐๕
- (๙) สะพานคอนกรีตเสริมเหล็กข้ามคลองส่งน้ำสายใหญ่ A๓๐๖ A๓๐๗

๒) แผนปฏิบัติการที่มีการตั้งชื่อโครงการ โดยมีชื่อบุคคลอยู่ในชื่อโครงการ

- (๑) โครงการขุดสระเก็บน้ำไม้เซาะ (สมพงษ์) A๑๓
- (๒) โครงการขุดสระเก็บน้ำห้วยไม้ช้อย (สมเกียรติ) A๑๔
- (๓) โครงการขุดสระเก็บน้ำห้วยแม่หาด (สมกัน) A๑๕
- (๔) โครงการขุดสระเก็บน้ำห้วยกิวฮวนน้อย (นิพนธ์) A๑๖
- (๕) โครงการขุดสระเก็บน้ำห้วยโป่ง (ลุงทอง) A๑๗
- (๖) โครงการขุดสระเก็บน้ำห้วยแม่ลาน (มาลี) A๑๘
- (๗) โครงการขุดสระเก็บน้ำห้วยกิวป่วย (ป่าดา ) A๑๙
- (๘) โครงการขุดสระเก็บน้ำห้วยกิวฮวนน้อย (อนันต์) A๒๑

๓) งบประมาณมากเกินไปจริง

- (๑) ปรับปรุงซ่อมแซมสถานีสูบน้ำด้วยไฟฟ้าบ้านวังสะแกง หมู่ที่ ๙ บ้านวังสะแกงใต้ งบประมาณ ๑๓,๓๓๗ ล้านบาท A๑๑๒

### ๓. ข้อเสนอเพื่อโปรดพิจารณา

จึงเรียนที่ประชุมเพื่อ

๓.๑ โปรดพิจารณาเห็นชอบแผนปฏิบัติการด้านทรัพยากรน้ำ ประจำปีงบประมาณ พ.ศ. ๒๕๖๙ จังหวัดลำพูน

๓.๒ โปรดพิจารณาเห็นชอบการจัดลำดับความสำคัญของแผนปฏิบัติการด้านทรัพยากรน้ำ ประจำปีงบประมาณ พ.ศ. ๒๕๖๙ จังหวัดลำพูน

๓.๓ พิจารณามอบหมายให้ฝ่ายเลขานุการฯ ดำเนินการในส่วนที่เกี่ยวข้องภายในกำหนดระยะเวลา

นางสาว นันท์ชฎานันท์ จรุงเกียรติคุณ ผู้แทนท้องถิ่น จังหวัดลำพูน

โครงการปรับปรุงซ่อมแซมสถานีสูบน้ำด้วยไฟฟ้าบ้านวังสะแกง หมู่ที่ ๙ บ้านวังสะแกงใต้ หน่วยดำเนินการ เทศบาลตำบลหนองล่อง กรอกงบประมาณคลาดเคลื่อนจาก ๑,๓๓๓,๗๐๐ บาท เป็น ๑๓,๓๓๗,๐๐๐,๐๐๐ ล้านบาท จึงขออุทธรณ์เพื่อแก้ไขงบประมาณในโครงการดังกล่าว

สำหรับโครงการปรับปรุงโครงสร้างถนนพร้อมทำระบบป้องกันการพังทลายของถนน ลำดับที่ A๕๘ A๕๙ ในช่วงที่ ๑ และช่วงที่ ๒ ในรายละเอียดของโครงการเป็นถนนที่ติดกับลำน้ำลี่ โดยถูกน้ำกัดเซาะตลิ่งจึงจะดำเนินการวางกล่องเกเบียนเพื่อป้องกันการพังทลายของตลิ่ง และซ่อมแซมถนนบริเวณที่ถูกน้ำกัดเซาะให้ใช้งานได้

นายชยุต สมัครวงษ์ ผู้แทนผู้อำนวยการโครงการชลประทานลำพูน

โครงการชลประทานลำพูนขอชี้แจงรายละเอียดเพิ่มเติม ดังนี้

๑. โครงการลำดับที่ A๒๐๖ เป็นรายการค่าก่อสร้างส่วนประกอบอื่น โครงการอ่างเก็บน้ำแม่สะปูดอันเนื่องมาจากพระราชดำริ นำไปดำเนินการก่อสร้างถนนและอาคารที่ทำการ

๒. โครงการลำดับที่ A๒๔๕ ซ่อมแซมโครงการอันเนื่องมาจากพระราชดำริตามข้อเสนอของเกษตรกร (ในเขตโครงการชลประทานลำพูน) เป็นการจ้างเกษตรกรเพื่อดำเนินการขุดลอก

๓. โครงการลำดับที่ A๒๖๓ ค่าซื้อที่ดิน ค่าทดแทน ค่าร้อยละในการจัดหาที่ดิน จังหวัดลำพูน เป็นค่าเวนคืนที่ดิน

๔. โครงการลำดับที่ A๒๘๕ ค่าควบคุมงานจ้างเหมาโครงการอ่างเก็บน้ำแม่สะปูดอันเนื่องมาจากพระราชดำริ เป็นค่าจ้างชั่วคราว เบี้ยเลี้ยง วัสดุสำนักงาน และค่าน้ำมันเชื้อเพลิง

๕. โครงการลำดับที่ Am๐๑ ซ่อมแซมป้ายอาคารชลประทาน จำนวน ๕๐ ป้าย และชี้แนวเขตชลประทาน จำนวน ๓๐ ป้าย ของคลองส่งน้ำสายใหญ่ฝิ่งซ้าย โครงการส่งน้ำและบำรุงรักษาแม่กวางอุดมธารา

๖. โครงการลำดับที่ Am๐๕ ซ่อมแซมสะพานข้ามคลองส่งน้ำสายใหญ่ฝิ่งซ้าย กม.๔๖+๓๐๐ โครงการส่งน้ำและบำรุงรักษาแม่กวางอุดมธารา

๗. โครงการลำดับที่ Am๐๖ โครงการสะพานคอนกรีตเสริมเหล็กข้ามคลองส่งน้ำสายใหญ่ฝิ่งซ้าย กม.๖๗+๕๕๙ ขนาด ๖.๐๐ x ๑๓.๐๐ เมตร โครงการส่งน้ำและบำรุงรักษาแม่กวางอุดมธารา และโครงการลำดับที่ Am๐๗ สะพานคอนกรีตเสริมเหล็กข้ามคลองส่งน้ำสายใหญ่ฝิ่งซ้าย กม.๔๙+๑๐๐ ขนาด ๖.๐๐ x ๑๓.๐๐ เมตร โครงการส่งน้ำและบำรุงรักษาแม่กวางอุดมธารา

ทั้งนี้ โครงการดังกล่าวเป็นโครงการที่เกี่ยวข้องกับการบริหารจัดการทรัพยากรน้ำในพื้นที่

ประธาน

โครงการที่ผู้แทนผู้อำนวยการโครงการชลประทานลำพูน ชี้แจงเป็นโครงการที่เกี่ยวข้องกับการบริหารจัดการทรัพยากรน้ำหรือไม่



นายธนดล อุตสาคร ผู้แทน สำนักงาน ทรัพยากรน้ำ แห่งชาติ ภาค ๑

หากพิจารณาจากชื่อโครงการไม่เกี่ยวข้องกับการบริหารจัดการทรัพยากรน้ำแต่หากคณะกรรมการฯ พิจารณาในรายละเอียดแล้วที่เกี่ยวข้องกับการบริหารจัดการทรัพยากรน้ำก็สามารถให้ Sign off โครงการดังกล่าวได้

ประธาน

ค่าเวนคืนที่ดินขอให้ระบุวัตถุประสงค์ว่าเวนคืนเพื่อดำเนินโครงการที่เกี่ยวข้องกับการบริหารจัดการทรัพยากรน้ำสามารถขอรับการจัดสรรงบประมาณได้

ในการแก้ไขรายละเอียดโครงการสามารถดำเนินการได้หรือไม่

นายธนดล อุตสาคร ผู้แทน สำนักงาน ทรัพยากรน้ำ แห่งชาติ ภาค ๑

ปัจจุบันระบบ Thai Water Plan ปิดให้ดำเนินการแก้ไขแล้ว ดังนั้นหากจะดำเนินการแก้ไขรายละเอียดของโครงการสามารถดำเนินการได้ ๒ รูปแบบ ดังนี้

๑. คณะอนุกรรมการฯ มีมติเห็นชอบแผนงานโครงการที่มีชื่อของโครงการไม่สอดคล้องกับการบริหารจัดการทรัพยากรน้ำ โดยเพิ่มเติมข้อคิดเห็นของคณะอนุกรรมการฯ ว่าเป็นโครงการที่สอดคล้องกับการบริหารจัดการทรัพยากรน้ำ

๒. แจ้งขออุทธรณ์เพิ่มเติมรายละเอียดของโครงการไปยังสำนักงานทรัพยากรน้ำแห่งชาติ ทั้งนี้ จะอยู่ในดุลพินิจของสำนักงานทรัพยากรน้ำแห่งชาติว่าจะสามารถดำเนินการอุทธรณ์ได้หรือไม่

นาวาเอกณัฐพงศ์ คชเสน นายกเทศมนตรี ตำบลศรีเตี้ย

เห็นควรรวมรายละเอียดย่อย อาทิเช่น ค่าเวนคืนที่ดิน ค่าควบคุมงานจ้างเหมาซ่อมแซมป้ายอาคารชลประทาน ไว้ในรายละเอียดของโครงการใหญ่

นายชยุต สมัครวงษ์ ผู้แทนผู้อำนวยการ โครงการ ชลประทานลำพูน

ตามที่นายกเทศมนตรีตำบลศรีเตี้ยให้ข้อเสนอแนะให้บรรจุแผนงานไว้ในโครงการใหญ่โครงการเดียว ไม่สามารถดำเนินการได้เนื่องจากค่าควบคุมงานสำนักงานประมาณจะแยกใบจัดสรรงบประมาณ

นางสาวพัชรธีรัตน์ เรือนเงิน นักวิเคราะห์ นโยบายและ แผนปฏิบัติการ ผู้ช่วยเลขานุการ

ฝ่ายเลขานุการขอเสนอให้คณะอนุกรรมการฯ ดังนี้

๑. เห็นชอบแผนปฏิบัติการด้านทรัพยากรน้ำจังหวัดลำพูน **ที่คาดว่าจะไม่เกี่ยวข้องกับแผนปฏิบัติการด้านทรัพยากรน้ำ และแผนปฏิบัติการที่มีการตั้งชื่อโครงการ โดยมีชื่อบุคคลอยู่ในชื่อโครงการ** โดยให้ระบุรายละเอียดของแผนงาน/โครงการดังกล่าวให้เป็นข้อเสนอแนะของคณะอนุกรรมการฯ

๒. มอบหมายให้ฝ่ายเลขานุการ แจ้งขออุทธรณ์แก้ไขงบประมาณในโครงการปรับปรุงซ่อมแซมสถานีสูบน้ำด้วยพลังไฟฟ้าบ้านวังสะแกง หมู่ที่ ๙ บ้านวังสะแกงใต้ หน่วยดำเนินการเทศบาลตำบลหนองล่อง จากเดิม ๑๓,๓๓๗,๐๐๐,๐๐๐ บาท แก้ไขเป็น ๑,๓๓๓,๗๐๐ บาท ไปยังสำนักงานทรัพยากรน้ำแห่งชาติ

นายธนดล  
อุตสาคร  
ผู้แทน  
สำนักงาน  
ทรัพยากรน้ำ  
แห่งชาติ ภาค ๑

สำหรับการจัดลำดับความสำคัญแผนปฏิบัติการด้านทรัพยากรน้ำ ประจำปีงบประมาณ  
พ.ศ. ๒๕๖๙ มีรายละเอียด ดังนี้

**๑. ค่าเป้าหมายตามแผนแม่บทฯ น้ำ ๒๐ ปี แต่ละด้าน (๔๕ คะแนน)**

คณะกรรมการทรัพยากรน้ำจังหวัด สามารถสร้างเกณฑ์ความสำคัญของแผนแม่บทการ  
บริหารจัดการทรัพยากรน้ำ ๒๐ ปี แต่ละด้าน ประกอบด้วย

- ด้านที่ ๑ การจัดการน้ำอุปโภค บริโภค
- ด้านที่ ๒ การสร้างความมั่นคงของน้ำภาคการผลิต
- ด้านที่ ๓ การจัดการน้ำท่วมและอุทกภัย
- ด้านที่ ๔ การอนุรักษ์และฟื้นฟูระบบนิเวศทรัพยากรน้ำ
- ด้านที่ ๕ การบริหารจัดการ

**๒. พื้นที่เป้าหมาย พื้นที่เสี่ยง (๓๐ คะแนน)**

**๓. การกระจายงบประมาณ ( ๒๐ คะแนน)**

**๔. การเสนอแผนที่มีความพร้อมอย่างต่อเนื่อง (Rolling Plan) (๕ คะแนน)**

นางสาวศศิพิมล  
ไชยแสนพงศ์  
เกษตรและ  
สหกรณ์จังหวัด  
ลำพูน

การพิจารณาเกณฑ์พื้นที่เป้าหมาย พื้นที่เสี่ยง หากพื้นที่ไม่ได้นำเข้าสู่ข้อมูลพื้นที่เสี่ยง  
ในระบบก็จะได้คะแนนในส่วนนี้ ดังนั้น หากส่วนราชการ หรือองค์กรปกครองส่วนท้องถิ่น  
จะต้องนำข้อมูลเข้าระบบ Thai Water Plan เพื่อให้ระบบคำนวณคะแนนในส่วนนี้ต่อไป

นาวาเอกณัฐพงศ์  
คชเสน  
นายกเทศมนตรี  
ตำบลศรีเตี้ย

ขอเสนอให้คะแนน ข้อ ๓. การกระจายงบประมาณ ๕ คะแนน และข้อ ๔. การเสนอแผน  
ที่มีความพร้อมอย่างต่อเนื่อง (Rolling Plan) ๒๐ คะแนน

มติที่ประชุม

ที่ประชุมมีมติเห็นชอบ ดังนี้

๑. เห็นชอบแผนปฏิบัติการด้านทรัพยากรน้ำ ประจำปีงบประมาณ พ.ศ. ๒๕๖๙  
จำนวน ๕๐๔ โครงการ งบประมาณ ๑๖,๒๓๑,๐๒๕,๒๐๘ (หนึ่งหมื่นหกพันสองร้อย  
สามสิบเอ็ดล้านสองหมื่นห้าพันสองร้อยแปดบาทถ้วน) โดยให้ฝ่ายเลขานุการร่วมกับสำนักงาน  
ทรัพยากรน้ำแห่งชาติ จัดทำรายละเอียดแผนปฏิบัติการด้านทรัพยากรน้ำจังหวัดลำพูนที่**คาดว่าจะ**  
**ไม่เกี่ยวข้องกับแผนปฏิบัติการด้านทรัพยากรน้ำ และแผนปฏิบัติการที่มีการตั้งชื่อโครงการ**  
**โดยมีชื่อบุคคลอยู่ในชื่อโครงการ** รวมถึงข้อเสนอแนะของคณะกรรมการฯ เพิ่มเติม  
ว่าเป็นโครงการที่สอดคล้องกับการบริหารจัดการทรัพยากรน้ำเพื่อประกอบการพิจารณาในชั้นถัดไป

๒. มอบหมายให้ฝ่ายเลขานุการ แจ้งขออุทธรณ์แก้ไขงบประมาณโครงการปรับปรุง  
ซ่อมแซมสถานีสูบน้ำด้วยไฟฟ้าบ้านวังสะแกง หมู่ที่ ๙ บ้านวังสะแกงใต้ หน่วยดำเนินการ  
เทศบาลตำบลหนองล่อง จากเดิม ๑๓,๓๓๗,๐๐๐,๐๐๐ บาท แก้ไขเป็น ๑,๓๓๗,๐๐๐ บาท  
ไปยังสำนักงานทรัพยากรน้ำแห่งชาติ

๓. การจัดลำดับความสำคัญแผนปฏิบัติการด้านทรัพยากรน้ำ ประจำปีงบประมาณ พ.ศ. ๒๕๖๙ มีรายละเอียด ดังนี้

- |   |                 |
|---|-----------------|
| ๑) ค่าเป้าหมายตามแผนแม่บทฯ น้ำ ๒๐ ปี แต่ละด้าน              | จำนวน ๔๕ คะแนน  |
| ด้านที่ ๑ การจัดการน้ำอุปโภค บริโภค                         | จำนวน ๑๐๐ คะแนน |
| ด้านที่ ๒ การสร้างความมั่นคงของน้ำภาคการผลิต                | จำนวน ๑๐๐ คะแนน |
| ด้านที่ ๓ การจัดการน้ำท่วมและอุทกภัย                        | จำนวน ๑๐๐ คะแนน |
| ด้านที่ ๔ การอนุรักษ์และฟื้นฟูระบบนิเวศทรัพยากรน้ำ          | จำนวน ๑๐๐ คะแนน |
| ด้านที่ ๕ การบริหารจัดการ                                   | จำนวน ๑๐๐ คะแนน |
| ๒) พื้นที่เป้าหมาย พื้นที่เสี่ยง                            | จำนวน ๓๐ คะแนน  |
| ๓) การกระจายงบประมาณ  | จำนวน ๑๐ คะแนน  |
| ๔) การเสนอแผนที่มีความพร้อมอย่างต่อเนื่อง<br>(Rolling Plan) | จำนวน ๑๕ คะแนน  |

ระเบียบวาระที่ ๕ เรื่องอื่น ๆ ไม่มี

ปิดการประชุม เวลา ๑๒.๐๐ น.



(นายกรเทพ เมืองดี)

เจ้าหน้าที่วิเคราะห์นโยบายและแผน

ผู้จัดรายงานการประชุม



(นางสาวจันทิมา เดชพุทธวัจน์)

ผู้ตรวจรายงานการประชุม

ผู้อำนวยการกลุ่มงานยุทธศาสตร์และข้อมูลเพื่อการพัฒนาจังหวัด