

รายงานการประชุม
คณะกรรมการร่วมภาครัฐและเอกชนเพื่อแก้ไขปัญหาทางเศรษฐกิจจังหวัดลำพูน
(กรอ.จังหวัดลำพูน) ครั้งที่ ๑/๒๕๖๙ ประจำปีงบประมาณ พ.ศ. ๒๕๖๙ ในวันอังคารที่ ๒๘ ตุลาคม ๒๕๖๘
เวลา ๑๓.๓๐ น. ณ ห้องประชุม POC ชั้น ๓ ศาลากลางจังหวัดลำพูน

คณะกรรมการผู้เข้าร่วมประชุมฯ

๑. นายวิวัฒน์	อินทร์ไทยวงศ์	ผู้ว่าราชการจังหวัดลำพูน	ประธานกรรมการ
๒. นายสุนัย	จันทร์สว่าง	(แทน) ประธานหอการค้าจังหวัดลำพูน	รองประธานกรรมการ
๓. นายภาวิกร	ยศพิมสาร	ประธานสภาอุตสาหกรรมจังหวัดลำพูน	รองประธานกรรมการ
๔. นางสาวธารีรัตน์	คนธรัตน์ะกุล	(แทน) ประธานสภาอุตสาหกรรมท่องเที่ยว จังหวัดลำพูน	รองประธานกรรมการ
๕. นางดวงกมล	สายยนต์	(แทน) ประธานสมาคมธนาคารไทยจังหวัดลำพูน	กรรมการ
๖. นางสาววารภรณ์	สันโรงพิน	(แทน) คลังจังหวัดลำพูน	กรรมการ
๗. นางสาวจุฬารัตน์	นุ่มน้อม	พาณิชย์จังหวัดลำพูน	กรรมการ
๘. นางสาวรุจิรา	จันทร์ศักดิ์	(แทน) อุตสาหกรรมจังหวัดลำพูน	กรรมการ
๙. นางทองเพ็ญ	สีวาโย	(แทน) เกษตรและสหกรณ์จังหวัดลำพูน	กรรมการ
๑๐. ว่าที่ร้อยตรีรังสรรค์	จอมนวล	(แทน) ท่องเที่ยวและกีฬาจังหวัดลำพูน	กรรมการ
๑๑. นางสาวชिरามา	ทิพย์เดช	(แทน) ท้องถิ่นจังหวัดลำพูน	กรรมการ
๑๒. นางสาวฐานิดา	แจ้งชัด	ประชาสัมพันธ์จังหวัดลำพูน	
๑๓. นายแพทย์วัชระ	สนธิชัย	ผู้ทรงคุณวุฒิด้านเศรษฐกิจ	กรรมการ
๑๔. ผศ.ดร.วันชาติ	นภาศรี	ผู้ทรงคุณวุฒิด้านสังคม	กรรมการ
๑๕. นางสาวหทัยกาญจน์	ติ๊ะแสง	ผู้จัดการศูนย์ให้บริการ SME ครบวงจรจังหวัดลำพูน	กรรมการ
๑๖. นายปัญญาชาติ	วงษ์ปัญญา	ผู้อำนวยการวิทยาลัยเทคนิคลำพูน	กรรมการ
๑๗. นายสัมพันธ์	โยธกุลสิริ	(แทน) โยธาธิการและผังเมืองจังหวัดลำพูน	กรรมการ
๑๘. นายฉัตรชัย	จอมเดช	ผู้อำนวยการแขวงทางหลวงชนบทลำพูน	กรรมการ
๑๙. นายรุ่งเพชร	กันตะบุตร	(แทน) หัวหน้าสำนักงานจังหวัดลำพูน	กรรมการและเลขานุการ

คณะกรรมการไม่เข้าร่วมการประชุมเนื่องจากติดภารกิจ

๑. รองผู้ว่าราชการจังหวัดลำพูน
๒. เลขาธิการหอการค้าจังหวัดลำพูน
๓. เลขาธิการสภาอุตสาหกรรมจังหวัดลำพูน
๔. เลขาธิการสภาอุตสาหกรรมท่องเที่ยวจังหวัดลำพูน
๕. เลขาธิการสมาคมธนาคารไทยจังหวัดลำพูน

ผู้เข้าร่วมประชุม

๑. นายทนงค์ เอี่ยมสำอาง รองผู้อำนวยการแขวงทางหลวงลำพูน ฝ่ายวิศวกรรม
๒. นางสาวพิมพ์นลิน ออประยูร ประธาน YEC จังหวัดลำพูน
๓. นางสาวอุบลวรรณ รักษาธรรม หัวหน้ากลุ่มยุทธศาสตร์และสารสนเทศ สำนักงานเกษตรจังหวัดลำพูน

๔. นายนิตินัย	สาสกุล	ผู้อำนวยการฝ่ายบำรุงรักษา สายปฏิบัติการ และบำรุงรักษาท่าอากาศยานเชียงใหม่ หัวหน้าคณะทำงานสนับสนุนข้อมูลการศึกษาความเป็นไปได้ สนามบินเชียงใหม่แห่งที่ ๒
๕. น.ท.รณกร	เฉลิมแสนยากร	รองหัวหน้าคณะทำงานสนับสนุนข้อมูลการศึกษาความเป็นไปได้ สนามบินเชียงใหม่แห่งที่ ๒
๖. ผศ.ดร.ปรีดา	พิชยาพันธ์	อาจารย์ที่ปรึกษาโครงการก่อสร้างท่าอากาศยานเชียงใหม่แห่งที่ ๒ มหาวิทยาลัยเชียงใหม่
๗. นายสิริวิชญ์	กฤษณรักษ์	วิศวกร ท่าอากาศยานเชียงใหม่
๘. นางสาวกานต์ศุภณัฐ สุวรรณนิคม		วิศวกร ท่าอากาศยานเชียงใหม่
๙. นายดำรง	จินะกาศ	ประธานศูนย์เรียนรู้การเพิ่มประสิทธิภาพการผลิตสินค้าเกษตร อำเภอแม่ทา จังหวัดลำพูน
๑๐. นางสาวอัษฎ์ลีญา บุญมาก		นักวิเคราะห์นโยบายและแผนชำนาญการ สำนักงานเกษตรและสหกรณ์จังหวัดลำพูน
๑๑. นางกวิณรัตน์	ทิพย์ใจศิลป์	นักวิเคราะห์นโยบายและแผนชำนาญการ สำนักงานจังหวัดลำพูน
๑๒. นายกรเทพ	เมืองดี	เจ้าหน้าที่วิเคราะห์นโยบายและแผน สำนักงานจังหวัดลำพูน

ระเบียบวาระที่ ๑ เรื่องที่ประธานแจ้งให้ทราบ

ไม่มี

ระเบียบวาระที่ ๒ รับรองรายงานการประชุมคณะกรรมการร่วมภาครัฐและเอกชนเพื่อพัฒนาและแก้ไขปัญหาทางเศรษฐกิจจังหวัดลำพูน (กรอ.จังหวัดลำพูน ครั้งที่ ๖/๒๕๖๘ ประจำปีงบประมาณ พ.ศ. ๒๕๖๘ ในวันอังคารที่ ๑๖ กันยายน ๒๕๖๘ เวลา ๑๓.๓๐ น. ณ ห้องประชุม POC ชั้น ๓ ศาลากลางจังหวัดลำพูน

เลขานุการ

ตามที่ได้มีการประชุมคณะกรรมการร่วมภาครัฐและเอกชนเพื่อพัฒนาและแก้ไขปัญหาทางเศรษฐกิจจังหวัดลำพูน (กรอ.จังหวัดลำพูน) ครั้งที่ ๖/๒๕๖๘ ประจำปีงบประมาณ พ.ศ. ๒๕๖๘ ในวันอังคารที่ ๑๖ กันยายน ๒๕๖๘ เวลา ๑๓.๓๐ น. ณ ห้องประชุม POC ชั้น ๓ ศาลากลางจังหวัดลำพูน โดยมีนายวิวัฒน์ อินทร์ไทยวงศ์ ผู้ว่าราชการจังหวัดลำพูนเป็นประธาน นั้น

ฝ่ายเลขานุการฯ ได้จัดทำรายงานการประชุมคณะกรรมการร่วมภาครัฐและเอกชนเพื่อพัฒนาแก้ไขปัญหาทางเศรษฐกิจจังหวัดลำพูน (กรอ.จังหวัดลำพูน) ครั้งที่ ๖/๒๕๖๘ ประจำปีงบประมาณ พ.ศ. ๒๕๖๘ เรียบร้อยแล้ว หากพบว่ามีข้อมูลที่ไม่ตรงกับเนื้อหาที่ท่านได้นำเสนอไว้ ขอให้แจ้งฝ่ายเลขานุการฯ เพื่อดำเนินการแก้ไข และรับรองรายงานการประชุมฯ

มติที่ประชุม

รับรองรายงานการประชุม

ระเบียบวาระที่ ๓ เรื่องเพื่อทราบ

๓.๑ รายงานสภาวะเศรษฐกิจการเงินการคลังจังหวัดลำพูน

ผู้แทนคลัง
จังหวัดลำพูน

“เครื่องชี้เศรษฐกิจจังหวัดในเดือนสิงหาคม ๒๕๖๘ เศรษฐกิจของจังหวัดลำพูนหดตัวร้อยละ -๙.๕ เมื่อเทียบกับเดือนเดียวกันของปีก่อน สะท้อนจากเครื่องชี้ด้านอุปทานที่มีการหดตัวในภาคเกษตรกรรม เป็นสำคัญ ขณะที่เครื่องชี้ด้านอุปสงค์หดตัวจากทั้งการใช้จ่ายภาครัฐ การลงทุนภาคเอกชน และการบริโภคภาคเอกชน ด้านเสถียรภาพเศรษฐกิจโดยรวมของจังหวัดลำพูนในเดือนนี้ อัตราเงินเฟ้อทั่วไปหดตัวที่ร้อยละ -๐.๘ การจ้างงาน ภาพรวมหดตัวต่อเนื่อง จากความไม่แน่นอนของเศรษฐกิจ ภาคธุรกิจหลายแห่งกำลังปรับตัวเพื่อรับมือกับต้นทุนที่สูงขึ้น ประกอบกับปัจจัยอุดหนุนด้านราคาสินค้าเกษตร ทำให้การจ้างแรงงานในการเก็บเกี่ยวชะลอตัว”

เศรษฐกิจด้านอุปทาน (การผลิต) พบว่า หดตัวร้อยละ -๐.๙ เมื่อเทียบกับเดือนเดียวกันของปีก่อนสะท้อนจาก ดัชนีผลผลิตภาคเกษตรกรรม หดตัวร้อยละ -๑๐.๔ เมื่อเทียบกับเดือนเดียวกันของปีก่อน จากปริมาณผลผลิตมะม่วงและลำไยในเดือนนี้ที่หดตัวร้อยละ -๗๘.๑ และ -๑๖.๔ ตามลำดับ โดยมีปัจจัยอุดหนุนด้านราคาที่หดตัวลง เนื่องจากคำสั่งซื้อสินค้าจากต่างประเทศที่ลดลง และการกีดกันสินค้าผ่านการกำหนดมาตรฐานสินค้าเกษตรที่เข้มงวดจากประเทศคู่ค้าทำให้ไม่สามารถส่งออกได้และเกิดอุปทานส่วนเกินจำนวนมาก ราคาผลผลิตในประเทศจึงตกต่ำไม่สอดคล้องกับต้นทุนการผลิตและค่าใช้จ่ายในการเก็บเกี่ยว เกษตรกรขายย่อยบางรายจึงปล่อยให้พืชผลเน่าคาคับ ทำให้ปริมาณผลผลิตลดลงอย่างมีนัยสำคัญ ขณะที่ภาคปศุสัตว์ ปริมาณผลผลิตสุกรหดตัวที่ร้อยละ -๐.๔ จากการบริโภคที่ลดลงเมื่อเทียบกับเดือนเดียวกันของปีก่อน ด้านดัชนีผลผลิตภาคอุตสาหกรรม ขยายตัวร้อยละ ๔.๗ จากการขยายตัวของปริมาณการใช้ไฟฟ้าภาคอุตสาหกรรม ทุนจดทะเบียนของโรงงานอุตสาหกรรม ยอดจัดเก็บภาษีมูลค่าเพิ่มหมวดอุตสาหกรรม และจำนวนโรงงานอุตสาหกรรม ที่ขยายตัวร้อยละ ๖.๐, ๕.๒, ๔.๓ และ ๒.๗ ตามลำดับ โดยในส่วนของอุตสาหกรรมอิเล็กทรอนิกส์ อาทิ การผลิตแผ่นวงจรอิเล็กทรอนิกส์ เซมิคอนดักเตอร์ และชิ้นส่วนอิเล็กทรอนิกส์อื่นๆ ภาพรวมยังคงขยายตัวดี เช่นเดียวกันกับการผลิตเครื่องมือและอุปกรณ์ในทางการแพทย์ประเภทเลนส์สายตาที่ขยายตัวได้อย่างต่อเนื่อง สำหรับดัชนีผลผลิตภาคบริการ ในเดือนนี้ขยายตัวร้อยละ ๖.๘ เมื่อเทียบกับเดือนเดียวกันของปีก่อน สะท้อนจากภาษีมูลค่าเพิ่มหมวดโรงแรมและภัตตาคาร ยอดขายสินค้าทั้งปลีกและส่ง และปริมาณการใช้ไฟฟ้าภาคบริการ ที่ขยายตัวร้อยละ ๑๔.๔, ๑๑.๕ และ ๔.๕ ตามลำดับ ขณะที่ด้านการท่องเที่ยวจังหวัดลำพูนเดือนสิงหาคม ๒๕๖๘ มีจำนวนผู้มาเยือนจังหวัดลำพูนทั้งสิ้น ๑๑๓,๙๖๒ คน ขยายตัวร้อยละ ๒.๑ และมีรายได้จากผู้เยี่ยมเยือน ๑๖๕.๙ ล้านบาท ขยายตัวร้อยละ ๒.๗ เมื่อเทียบกับเดือนเดียวกันของปีก่อน โดยมีปัจจัยสนับสนุนจากการจัดกิจกรรมส่งเสริมการท่องเที่ยว อาทิ เทศกาลลำไยและเกษตรแฟร์ ๒๕๖๘ (หอการค้าแฟร์ ครั้งที่ ๑๗) และกิจกรรม Lanna wellness trail ๒๐๒๕

เศรษฐกิจด้านอุปสงค์ (การใช้จ่าย) หดตัวร้อยละ -๑๗.๙ เมื่อเทียบกับเดือนเดียวกันของปีก่อน สะท้อนจาก ดัชนีการใช้จ่ายภาครัฐ ที่หดตัวร้อยละ -๒๑.๘ เมื่อเทียบกับเดือนเดียวกันของปีก่อน จากการเบิกจ่ายงบประมาณรายจ่ายลงทุนในเดือนนี้ที่หดตัวร้อยละ -๔๕.๐ เป็นสำคัญ ส่วนหนึ่งจากฐานที่สูงในปีก่อน ที่มีการเบิกจ่ายในอัตราเร่งในช่วงปลายปีงบประมาณ เนื่องจากพระราชบัญญัติงบประมาณรายจ่ายประจำปีงบประมาณ พ.ศ. ๒๕๖๗ การประกาศใช้ล่าช้ากว่ากำหนด ขณะที่ดัชนีการลงทุนภาคเอกชน หดตัวร้อยละ -๖.๗ เมื่อเทียบกับเดือนเดียวกัน ของปีก่อน สะท้อนจากการหดตัว

จำนวนรถยนต์พาณิชย์ที่จดทะเบียนใหม่ที่หดตัวถึงร้อยละ -๖๐.๗ โดยเฉพาะในกลุ่มของรถกระบะ เนื่องจากสถานะหนี้ครัวเรือนที่ยังอยู่ในระดับสูงและเศรษฐกิจภายในประเทศยังคงอ่อนแอ ทำให้สถาบันการเงินมีความเข้มงวดในการพิจารณาความสามารถในการชำระหนี้โดยเฉพาะกลุ่มลูกค้าที่มีรายได้น้อยถึงปานกลาง และมีภาระหนี้สูง เช่นเดียวกันกับพื้นที่ได้รับอนุญาตให้ก่อสร้างรวมที่หดตัวร้อยละ -๑๖.๘ โดยมีปัจจัยที่อาจเป็นข้อจำกัดในการเติบโตจากต้นทุนก่อสร้างทั้งค่าวัสดุและค่าแรงที่เพิ่มขึ้น และสถาบันการเงินยังคงระมัดระวังการให้สินเชื่อ เนื่องจากภาวะตลาดที่อยู่อาศัยโดยรวมยังชะลอตัวและมีความเสี่ยงหนี้เสียที่เพิ่มสูงขึ้น ด้านดัชนีการบริโภคภาคเอกชนหดตัวร้อยละ -๑.๓ เมื่อเทียบกับเดือนเดียวกันของปีก่อน สะท้อนจากจำนวนรถยนต์นั่งส่วนบุคคลจดทะเบียนใหม่ และจำนวนรถจักรยานยนต์จดทะเบียนใหม่ที่หดตัวร้อยละ -๑๑.๑ และ -๕.๒ ตามลำดับ สะท้อนการใช้จ่ายในหมวดสินค้าคงทนที่ลดลง ประกอบกับรายได้เกษตรกรที่ลดลง ทำให้ครัวเรือนต้องระมัดระวังการใช้จ่ายและลดการใช้จ่ายในส่วนที่ไม่จำเป็นลง

เสถียรภาพเศรษฐกิจ พบว่า อัตราเงินเฟ้อของจังหวัดลำพูนในเดือนสิงหาคม ๒๕๖๘ หดตัวร้อยละ -๐.๘ เมื่อเทียบกับเดือนเดียวกันของปีก่อน ปัจจัยหลักมาจากการลดลงของดัชนีราคาหมวดพาหนะการขนส่งและการสื่อสาร เนื่องจากการลดลงของราคาน้ำมันเชื้อเพลิงเป็นสำคัญ ขณะที่ดัชนีหมวดอาหารและเครื่องดื่มไม่มีแอลกอฮอล์ในเดือนนี้สูงขึ้นจากหมวดเครื่องดื่มสำเร็จรูปราคาเนื้อสัตว์ และเครื่องประกอบอาหารที่ขยายตัว **ด้านการจ้างงาน** ภาพรวมหดตัวในอัตราร้อยละ -๐.๘ เมื่อเทียบกับเดือนเดียวกันของปีก่อน จากความไม่แน่นอนของเศรษฐกิจภาคธุรกิจหลายแห่ง กำลังปรับตัวด้านเทคโนโลยีเพื่อรับมือกับต้นทุนที่สูงขึ้น ขณะที่ภาคเกษตรกรรมมีแนวโน้มจ้างงานลดลง จากปัจจัยด้านราคาสินค้าเกษตรที่ไม่สอดคล้องกับต้นทุนการผลิตและไม่คุ้มกับค่าจ้างแรงงานในการเก็บเกี่ยว

ที่ประชุม

รับทราบ

๓.๒ รายงานสถานการณ์สินค้าเกษตรที่สำคัญของจังหวัดลำพูน

๓.๒.๑ รายงานสถานการณ์สินค้าเกษตรที่สำคัญของจังหวัดลำพูน

ผู้แทนเกษตร
และสหกรณ์
จังหวัดลำพูน

จังหวัดลำพูนมีพื้นที่ปลูกข้าวโพดเลี้ยงสัตว์ (ฤดูฝน) ๓๙,๒๔๒.๒๗ ไร่ ปริมาณผลผลิต ๓๑,๗๘๙.๐๒ ตัน ผลผลิตเฉลี่ย ๘๒๗ กก./ไร่ คาดการณ์การเก็บเกี่ยวจะเริ่มเก็บเกี่ยวในช่วงปลายเดือนสิงหาคม ไปจนถึงเดือนธันวาคม ๒๕๖๘ โดยช่วงที่ผลผลิตจะออกสู่ตลาดมากที่สุดในช่วงเดือนพฤศจิกายน ๒๕๖๘ มีเกษตรกรผู้ปลูกข้าวโพดเลี้ยงสัตว์ จำนวน ๓,๒๒๖ ครัวเรือน เนื้อที่ ๓๙,๒๔๒.๒๗ กระจายอยู่ในพื้นที่อำเภอแม่ทา อำเภอบ้านโฮ่ง อำเภอลี้ อำเภอทุ่งหัวช้าง และอำเภอป่าซาง

สำหรับการคาดการณ์การผลิตข้าวนาปีปีการผลิต ๒๕๖๘/๖๙ จังหวัดลำพูนมีเกษตรกรผู้ปลูกข้าวนาปี จำนวน ๑๗,๔๖๑ ครัวเรือน ๓๖,๙๐๔ แปลง มี เนื้อที่ ๙๔,๓๔๗.๓๘ ไร่ ผลผลิตเฉลี่ย ๗๙๕ กิโลกรัมต่อไร่ ซึ่งคาดการณ์การเก็บเกี่ยวจะเริ่มเก็บเกี่ยวในช่วงปลายเดือนสิงหาคมไปจนถึงเดือนมกราคม ๒๕๖๙ โดยช่วงที่ผลผลิตจะออกสู่ตลาดมากที่สุดในช่วงเดือนพฤศจิกายน ๒๕๖๘

ที่ประชุม

รับทราบ

๓.๒.๒ รายงานสถานการณ์การตลาดสินค้าเกษตรที่สำคัญของจังหวัดลำพูน

พาณิชย์
จังหวัดลำพูน

สถานการณ์สินค้าเกษตรข้าวนาปีจังหวัดลำพูนปีการผลิต ๒๕๖๘/๖๙ ด้านสถานการณ์การผลิต จังหวัดลำพูนมีเกษตรกรผู้ปลูกข้าวเปลือกนาปี จำนวน ๑๗,๑๘๙ ครัวเรือน มีพื้นที่เพาะปลูก ๙๓,๒๐๙.๓๐ ไร่ ผลผลิตรวม ๗๔,๑๐๑.๓๙ ตัน ผลผลิตเฉลี่ยต่อไร่ ๗๙.๕ กิโลกรัมต่อไร่ การเพาะปลูกข้าวเปลือกในปีการผลิต ๒๕๖๘/๖๙ มีปริมาณผลผลิตเพิ่มขึ้นเนื่องจากพื้นที่เพาะปลูกเพิ่มขึ้น ประกอบกับผลผลิตเฉลี่ยต่อไร่มีปริมาณเพิ่มสูงขึ้นการเก็บเกี่ยวผลผลิตข้าวเปลือกนาปีปีการผลิต ๒๕๖๘/๖๙ อยู่ในช่วงเดือน สิงหาคม ๒๕๖๘ - มกราคม ๒๕๖๙ แหล่งเพาะปลูกที่สำคัญ คืออำเภอเมืองลำพูน อำเภอบ้านธิ และอำเภอลี้ ภาวะการค้าประจำวันวันที่ ๒๑ ตุลาคม ๒๕๖๘ ราคาข้าวเปลือกปรับตัวลดลงจากสัปดาห์ก่อนเนื่องจากปริมาณข้าวเปลือกเข้าสู่ตลาดมากขึ้นประกอบกับตลาดปลายทางในภาคกลางชะลอตัว ราคาข้าวเปลือกนาปี ความชื้น ๓๐% ราคาตันละ ๖,๘๐๐ บาท ความชื้น ๑๕% ราคาตันละ ๘,๘๐๐ บาท

สถานการณ์ข้าวโพดเลี้ยงสัตว์จังหวัดลำพูนปีการผลิต ๒๕๖๘/๖๙ จังหวัดลำพูนมีพื้นที่เพาะปลูกข้าวโพดเลี้ยงสัตว์จำนวน ๔๖,๙๗๔ ไร่ เกษตรกรจำนวน ๔,๖๙๓ ครัวเรือน ผลผลิตรวม ๓๘,๑๐๑.๓๐ ตันสด ผลผลิตเฉลี่ย ๘๓๙.๑๗ กิโลกรัม/ไร่ การเพาะปลูกข้าวโพดเลี้ยงสัตว์มีปริมาณผลผลิตเพิ่มขึ้นเนื่องจากคาดการณ์สภาวะอากาศที่เอื้ออำนวยส่งผลให้ผลผลิตต่อไร่มากขึ้นขณะนี้เกษตรกรยังมีการขึ้นทะเบียนเกษตรกรเพื่อปลูกข้าวโพดอย่างต่อเนื่องคาดว่าจะเสร็จสิ้นการขึ้นทะเบียนในวันที่ ๓๑ ตุลาคม ๒๕๖๘ เกษตรกรจะเริ่มเก็บเกี่ยวผลผลิตและนำออกสู่ตลาดระหว่างเดือนตุลาคม - ธันวาคม ๒๕๖๘ ราคาเฉลี่ยข้าวโพดเลี้ยงสัตว์ที่เกษตรกรจำหน่ายได้ ที่ความชื้น ๑๔.๕% (แห้ง) ราคา ๘.๘๕ - ๙.๒๐ บาท/กิโลกรัม ความชื้น ๓๐% (สด) ราคา ๕.๗๐ - ๖.๕๐ บาท/กิโลกรัม

ที่ประชุม

รับทราบ

๓.๓ รายงานภาวะเศรษฐกิจ SMEs ประจำปีไตรมาสที่ ๒/๒๕๖๘ และแนวโน้มเศรษฐกิจ

ผู้จัดการศูนย์
ให้บริการ SME
ครบวงจร
จังหวัดลำพูน

เศรษฐกิจโลกคาดว่าจะยังขยายตัวร้อยละ ๓.๐ เป็นผลจากการขยายตัวของประเทศอินเดีย และจีนที่ร้อยละ ๖.๔ และ ๔.๘ ปรับลดจากการคาดการณ์ครั้งก่อนจากปัจจัยความไม่แน่นอนของนโยบายภาษีของสหรัฐฯความขัดแย้งทางภูมิศาสตร์อัตราเงินเฟ้อและราคาน้ำมันมีแนวโน้มลดลงสำหรับเศรษฐกิจไทยขยายตัวร้อยละ ๒.๘ ชะลอลดลงไตรมาสก่อนโดยมีปัจจัยสนับสนุนจากการใช้จ่ายของภาครัฐการบริโภคภาคเอกชนขยายตัวซ็อกังวลภาระหนี้ของภาคประชาสังคม ความไม่ชัดเจนด้านข้อตกลงการค้ากับสหรัฐฯ GDP SME ขยายตัวร้อยละ ๒.๘ ชะลอตัวลงจากไตรมาสก่อนที่ร้อยละ ๓.๒ มูลค่า ๑,๕๗๘,๕๐๔ ล้านบาทคิดเป็นสัดส่วนต่อ GDP รวม ๓๔.๕% ปัจจัยส่งผลต่อการชะลอตัวเนื่องจากนักท่องเที่ยวต่างชาติยังกังวลจากสถานการณ์แผ่นดินไหวและความปลอดภัยการบริโภคภาคเอกชนยังขยายตัวได้ในช่องทางออนไลน์และโซเชียลมีเดียอีกทั้งมาตรการภาษีของสหรัฐฯกับส่งผลดีจากการเร่งการส่งออกก่อนมาตรการภาษีจะถูกบังคับใช้ ปริมาณเศรษฐกิจปี ๒๕๖๘ คาดว่าจะขยายตัวร้อยละ ๒.๘ เพิ่มขึ้นจากการประมาณการครั้งก่อนที่ร้อยละ ๒.๖ การค้าระหว่างประเทศ การส่งออกของ SME ขยายตัวต่อเนื่องมูลค่า ๔๒๐,๒๔๙.๓ ล้านบาท หรือคิดเป็น ๑๒,๗๐๙.๐ M.USD ขยายตัว ๔๒.๕% โดยมีสัดส่วนต่อมูลค่าการส่งออกรวมเท่ากับ ๑๔.๙% มูลค่าการส่งออกรวมของประเทศ ๘๕,๓๑๙.๕ M.USD ขยายตัวเป็น ๔.๘% ปัจจัยจากมาตรการทางภาษีตอบโต้ของสหรัฐฯ การเข้าของ SME มูลค่า ๕๑๘,๘๕๐.๘ ล้านบาท ขยายตัว ๗๕.๑% โดยมีสัดส่วนต่อมูลค่าการนำเข้ารวมเข้ากับ ๑๗.๙% มูลค่าการนำเข้ารวม

ของประเทศขยายตัว ๑๕.๘% เมื่อเทียบกับช่วงเดียวกันของปีก่อน เมื่อเทียบกับช่วงเดียวกันของปีก่อน การเพิ่มขึ้นร้อยละ ๔๗.๒ เมื่อเทียบกับช่วงเดียวกันของปีก่อนการนำเข้าชายแดนของ SME เพิ่มขึ้นร้อยละ ๗๗.๑ เมื่อเทียบกับช่วงเดือนเดียวกันของปีก่อนภาพรวมการค้าชายแดนของ SME เชิงดุลการค้าชายแดนมูลค่า ๒๔๗.๒ M.USD ประเทศที่ไทยส่งออกชายแดนสูงสุดได้แก่ประเทศลาว มาเลเซียและประเทศเมียนมา สินค้า SME ส่งออกมากที่สุดจำแนกตามมูลค่า ๓ อันดับแรกได้แก่ผลไม้และลูกไม้ที่บริโภคได้ อุปกรณ์ไฟฟ้า และส่วนประกอบไม้ เป็นต้น

ปัจจัยที่ส่งผลกระทบต่อการค้าขยายตัวของ GDP SME ในไตรมาสที่ ๒/๒๕๖๘

- การท่องเที่ยวในช่วงไตรมาสที่สองของปี ได้รับผลกระทบต่อเนื่องจากเหตุแผ่นดินไหวในช่วงปลายเดือน มีนาคมรวมทั้งความกังวลเรื่องความปลอดภัยของนักท่องเที่ยว โดยจำนวนนักท่องเที่ยวขาเงินลดลงจากช่วงเดียวกันของปีก่อน ขณะเดียวกันกลับมีการเพิ่มขึ้นของนักท่องเที่ยวจากยุโรป อเมริกา และตะวันออกกลาง ทำให้รายได้ภาพรวมจากการท่องเที่ยวยังขยายตัวได้
- การบริโภคภาคเอกชนและการใช้จ่ายใช้สอยของประชาชนยังขยายตัว โดยเฉพาะการซื้อสินค้าผ่านช่องทางออนไลน์ทั้งบนแพลตฟอร์มและโซเชียลมีเดียที่ขยายตัวต่อเนื่อง
- มูลค่าการส่งออกของ SME ขยายตัวได้ในอัตราสูงต่อเนื่องจากไตรมาสก่อน จากการเร่งส่งออกเพื่อเลี่ยงมาตรการภาษีตอบโต้ของสหรัฐฯ
- ปริมาณผลผลิตและราคาสินค้าเกษตรที่ปรับตัวดีขึ้น ทำให้รายได้และการใช้จ่ายยังขยายตัว

ที่ประชุม

รับทราบ

๓.๔ รายงานผลความคืบหน้าการเสนอร่างพระราชบัญญัติยุทธศาสตร์ลำไย

นายดำรง

ที่มา

จินะภาค

ประธานศูนย์

เรียนรู้การเพิ่ม

ประสิทธิภาพการ

ผลิตสินค้าเกษตร

อำเภอแม่ทา

จังหวัดลำพูน

ร่างพระราชบัญญัติ (พ.ร.บ.) ยุทธศาสตร์ลำไย มาจากปัญหาที่สะสมมานานของเกษตรกรผู้ปลูกลำไย ซึ่งแม้จะเป็นพืชเศรษฐกิจสำคัญ แต่กลับประสบปัญหาด้านราคาผลผลิตที่ตกต่ำและไม่มีเสถียรภาพ นอกจากนี้ยังมีปัจจัยอื่น ๆ ที่บั่นทอนรายได้และความมั่นคงของชาวนานี้ ดังนี้

ปัญหาที่มาของการเสนอร่าง พ.ร.บ.

๑. ปัญหาราคาตกต่ำ: ทุกครั้งที่ผลผลิตลำไยออกสู่ตลาดพร้อมกันจำนวนมาก ราคารับซื้อจะตกต่ำอย่างรุนแรงทำให้เกษตรกรขาดทุน และไม่สามารถต่อรองราคาจากกลุ่มทุนหรือโรงงานแปรรูปได้

๒. ขาดการบริหารจัดการอย่างเป็นระบบ: ที่ผ่านมา การจัดการลำไยยังคงกระจัดกระจายและขาดเจ้าภาพในการวางแผนเชิงยุทธศาสตร์ที่ครอบคลุมตลอดห่วงโซ่อุปทาน ตั้งแต่การผลิต การแปรรูป ไปจนถึงการตลาด

๓. ขาดอำนาจต่อรองของเกษตรกร: เมื่อต้องเผชิญหน้ากับโรงงานแปรรูปหรือผู้ส่งออก เกษตรกรรายย่อยไม่มีพลังต่อรองเท่าที่ควร ทำให้ถูกกดราคาอย่างต่อเนื่อง

๔. ผลกระทบจากปัจจัยภายนอก: การส่งออกที่ไม่แน่นอนและสภาพอากาศที่เปลี่ยนแปลง ล้วนเป็นปัจจัยที่เพิ่มความเสี่ยงให้กับเกษตรกร

๕. ปัญหาคุณภาพและมาตรฐาน: การจัดการคุณภาพและมาตรฐานยังขาดการควบคุมอย่างเข้มงวด ทำให้กระทบต่อการส่งออก โดยเฉพาะในตลาดสำคัญอย่างประเทศจีน

การริเริ่มและผลักดัน

จากปัญหาดังกล่าว เกษตรกรผู้ปลูกลำไยในหลายจังหวัด โดยเฉพาะในภาคเหนือได้ร่วมกันผลักดันและเสนอให้มีการจัดทำ พ.ร.บ. ลำไยขึ้น เพื่อเป็นกฎหมายเฉพาะสำหรับพืชชนิดนี้

๑. ข้อเสนอจากกลุ่มเกษตรกร : มีการรวมตัวกันของกลุ่มเกษตรกรชาวสวนลำไย เพื่อเสนอให้ภาครัฐพิจารณาการออกกฎหมายนี้ เพื่อสร้างอำนาจต่อรองและแก้ไขปัญหาเชิงโครงสร้าง

๒. การขับเคลื่อนจากฝ่ายการเมือง : สมาชิกสภาผู้แทนราษฎรจากหลายพรรคการเมือง ในพื้นที่ปลูกลำไย ได้เห็นถึงความเดือดร้อนของเกษตรกร จึงได้นำข้อเสนอดังกล่าวเข้าสู่กระบวนการพิจารณาในรัฐสภา

สาระสำคัญของร่าง พ.ร.บ.

๑. การแต่งตั้งคณะกรรมการยุทธศาสตร์ลำไย : จัดตั้งคณะกรรมการเพื่อทำหน้าที่กำหนดทิศทางและกำกับดูแลการพัฒนาลำไยทั้งระบบ ตั้งแต่ต้นน้ำถึงปลายน้ำ

๒. การจัดทำยุทธศาสตร์และแผนปฏิบัติการ : คณะกรรมการจะจัดทำแผนยุทธศาสตร์ลำไย และแผนปฏิบัติการต่าง ๆ ที่ครอบคลุมทุกมิติ ได้แก่

การผลิต : วิเคราะห์สถานการณ์และศักยภาพการผลิต

คุณภาพ : ควบคุมและพัฒนามาตรฐานคุณภาพให้เป็นที่ยอมรับในระดับสากล

การตลาด : วางแผนการตลาดและการส่งออก

การแปรรูป : ส่งเสริมการแปรรูปเพื่อเพิ่มมูลค่า

การวิจัยและพัฒนา : ส่งเสริมการใช้เทคโนโลยีสมัยใหม่

๓. การมีส่วนร่วมของเกษตรกร : กฎหมายฉบับนี้เปิดโอกาสให้เกษตรกรผู้ปลูกลำไย มีส่วนร่วมโดยตรงผ่านตัวแทนในคณะกรรมการ

๔. การกำกับดูแลจากภาครัฐ : เมื่อมีผลบังคับใช้ หน่วยงานภาครัฐสามารถใช้อำนาจ เพื่อของบประมาณและดำเนินมาตรการต่าง ๆ ได้อย่างเป็นรูปธรรม

ประโยชน์ที่คาดว่าจะได้รับ

๑. ยกระดับคุณภาพชีวิตเกษตรกร : ทำให้เกษตรกรผู้ปลูกลำไยได้รับการคุ้มครองสิทธิและผลประโยชน์อย่างเป็นธรรม

๒. เพิ่มขีดความสามารถในการแข่งขัน : ส่งเสริมคุณภาพและมาตรฐานการผลิตเพื่อการส่งออกสู่ตลาดโลกซึ่งจะช่วยเพิ่มมูลค่าการส่งออกได้

๓. สร้างความยั่งยืน : ทำให้การบริหารจัดการลำไยทั้งระบบเป็นไปอย่างมีประสิทธิภาพและยั่งยืน

เป้าหมายสำคัญของ พ.ร.บ.

๑. สร้างยุทธศาสตร์การพัฒนาลำไยแบบยั่งยืน ครอบคลุมต้นน้ำ – กลางน้ำ – ปลายน้ำ

๒. จัดตั้งคณะกรรมการยุทธศาสตร์ลำไยแห่งชาติ เพื่อกำหนดนโยบาย ทิศทาง และติดตามผล

๓. บูรณาการหน่วยงาน ระหว่างกระทรวงเกษตรฯ พาณิชย อุตสาหกรรม และท้องถิ่น

๔. ส่งเสริมการแปรรูป เพิ่มมูลค่า และกระจายตลาดทั้งในและต่างประเทศ

๕. คุ้มครองเกษตรกรผู้ปลูกลำไย ให้ได้รับความเป็นธรรมด้านราคาและการตลาด

วัตถุประสงค์ของการออกกฎหมาย การเสนอร่าง พ.ร.บ. ยุทธศาสตร์ลำไย จึงมีวัตถุประสงค์หลักเพื่อ :

๑. กำหนดให้มีแผนยุทธศาสตร์ลำไยที่ชัดเจน เพื่อเป็นกรอบการพัฒนาอย่างยั่งยืน

๒. จัดตั้งคณะกรรมการยุทธศาสตร์ ที่มีผู้แทนจากทุกภาคส่วน รวมถึงเกษตรกร เพื่อร่วมกัน กำหนดทิศทาง

๓. สร้างอำนาจต่อรองให้กับเกษตรกร โดยมีการกำกับดูแลและกำหนดแนวทางที่เป็นธรรม ตลอดห่วงโซ่อุปทาน

๔. ยกระดับคุณภาพและมาตรฐาน การผลิตเพื่อเพิ่มขีดความสามารถในการแข่งขันและการ

ส่งออก

หน่วยงานหลักที่ร่วมขับเคลื่อน พ.ร.บ.ลำไย

๑. สภาเกษตรกรแห่งชาติ → เจ้าภาพเสนอร่าง
๒. กระทรวงเกษตรและสหกรณ์ → สนับสนุนข้อมูลด้านการผลิต
๓. กระทรวงพาณิชย์ → บริหารตลาดและการส่งออก
๔. คณะกรรมาธิการเกษตรและสหกรณ์ วุฒิสภา → กำกับการแปรญัตติ
๕. สภาผู้แทนราษฎร / วุฒิสภา → พิจารณาในกระบวนการนิติบัญญัติ

ความคืบหน้าในการขับเคลื่อนร่างพระราชบัญญัติ (พ.ร.บ.) ยุทธศาสตร์ลำไย พ.ศ.

๑. การผ่านความเห็นชอบของสภาผู้แทนราษฎร : เมื่อวันที่ ๑๗ กันยายน พ.ศ. ๒๕๖๘ สภาผู้แทนราษฎรได้มีมติเห็นชอบร่าง พ.ร.บ. ในวาระที่ ๒ และ ๓ ด้วยคะแนนเสียง ๓๐๖ เสียงทำให้ร่าง พ.ร.บ. เข้าสู่ขั้นตอนการพิจารณาของวุฒิสภาต่อไป

๒. การรับหลักการของวุฒิสภา : เมื่อวันที่ ๑ ตุลาคม พ.ศ. ๒๕๖๘ วุฒิสภาได้รับหลักการแห่งร่าง พ.ร.บ. แล้ว และคาดว่าจะดำเนินการพิจารณาให้แล้วเสร็จภายใน ๔ เดือน

๓. การรับฟังความคิดเห็น : ในช่วงต้นปี พ.ศ. ๒๕๖๗ ได้มีการเปิดรับฟังความคิดเห็นจากผู้มีส่วนได้เสียตามมาตรา ๗๗ ของรัฐธรรมนูญ ซึ่งแสดงถึงการมีส่วนร่วมของภาคประชาชน

ขั้นตอนการขับเคลื่อน พ.ร.บ.ลำไย

เดือน / ปี	เหตุการณ์สำคัญ	สถานะ
ต้นปี ๒๕๖๗	สภาเกษตรกรแห่งชาติ ร่วมกับกรมส่งเสริมการเกษตรยกร่าง พ.ร.บ.ลำไย และเสนอเข้าสู่กระบวนการสภาผู้แทนราษฎร	เริ่มต้นร่าง
มิถุนายน ๒๕๖๘	สภาผู้แทนราษฎรพิจารณาร่าง พ.ร.บ.ลำไย วาระ ๑ (รับหลักการ)	ผ่านวาระ ๑
กันยายน ๒๕๖๘	สภาผู้แทนราษฎรลงมติ วาระ ๓ ด้วยคะแนน ๓๐๖ ต่อ ๑	เห็นชอบให้ผ่านร่างผ่านสภาผู้แทนราษฎร
ตุลาคม ๒๕๖๘	วุฒิสภารับหลักการ (วาระ ๑) และตั้งคณะกรรมาธิการวิสามัญ	อยู่ระหว่าง กมธ. พิจารณา ๒๑ คน เพื่อแปรญัตติ
คาดปลายปี ๒๕๖๘	หาก กมธ. พิจารณาเสร็จและวุฒิสภาเห็นชอบในวาระ ๒ - ๓ จะส่งให้รัฐบาลและนำขึ้นทูลเกล้าฯ	อยู่ระหว่างดำเนินการ



ที่ประชุม

รับทราบ

๓.๕ รายงานความคืบหน้าการก่อสร้างท่าอากาศยานเชียงใหม่ แห่งที่ ๒ อำเภอสันกำแพง จังหวัดเชียงใหม่ และอำเภอบ้านธิ จังหวัดลำพูน

น.ท.รณกร
เฉลิมแสนยาวกร
รองหัวหน้า
คณะทำงาน
สนับสนุนข้อมูล
การศึกษาความ
เป็นไปได้
สนามบิน
เชียงใหม่แห่งที่ ๒

ปัจจุบันท่าอากาศยานเชียงใหม่มีผู้ใช้บริการในช่วงเดือนมีนาคม – กันยายน ประมาณ ๑๐ ล้านคน ช่วงเดือนตุลาคม – กุมภาพันธ์ มีผู้ใช้บริการประมาณ ๑๑.๕ ล้านคน ปัจจุบันกำลังมีโครงการพัฒนาท่าอากาศยานเชียงใหม่ ระยะที่ ๑ โดยสถานะปัจจุบันของโครงการนี้นั้นอยู่ระหว่างการออกแบบ คาดว่าจะมีขั้นตอนพิจารณาผลกระทบสิ่งแวดล้อมหรือ EIA ในเดือนกุมภาพันธ์ ๒๕๖๙ และคาดว่าจะนำเข้าสู่ที่ประชุมคณะรัฐมนตรีอนุมัติได้ในเดือนตุลาคม ๒๕๖๙ และเริ่มก่อสร้างตั้งแต่ปี ๒๕๗๐ จนกระทั่งแล้วเสร็จตลอดโครงการในปี ๒๕๗๗ ทั้งนี้ ในโครงการนั้นมีทั้งการสร้างอาคารผู้โดยสารหลังใหม่ซึ่งต้องดำเนินการให้แล้วเสร็จก่อน จึงไปปรับปรุงอาคารผู้โดยสารเดิมต่อ เพื่อให้ท่าอากาศยานนั้นสามารถดำเนินการต่อเนื่องได้โดยตลอด

นายนิติชัย สาสกุล
ผู้อำนวยการฝ่าย
บำรุงรักษา
สายปฏิบัติการและ
บำรุงรักษา
ท่าอากาศยาน
เชียงใหม่

โครงการก่อสร้างสนามบินเชียงใหม่ แห่งที่ ๒ ทอท.ดำเนินการศึกษาแผนแม่บทตั้งแต่ปี พ.ศ. ๒๕๕๗ และได้ดำเนินการเสนอรายงานนี้ไปยังสำนักงานการบินพลเรือน และกระทรวงคมนาคม ซึ่งสำนักงานการบินพลเรือน ได้ดำเนินการศึกษาเช่นเดียวกัน และมีความเห็นตรงกันว่าการจราจรที่มีการเติบโตจังหวัดเชียงใหม่ต้องมีทางวิ่งเพิ่มอีกเส้นหนึ่ง และได้มีการศึกษาพื้นที่ที่มีความเหมาะสม จนปัจจุบันพบพื้นที่ที่มีศักยภาพ โดยล่าสุดกระทรวงคมนาคมได้มีการสั่งการเมื่อเดือนมิถุนายน ๒๕๖๓ ให้ ทอท. รับผิดชอบในการดำเนินงานตามแผนแม่บทจัดตั้งสนามบินพาณิชย์ของประเทศไทย โดยให้ ทอท. ไปดำเนินการศึกษา Preliminary Feasibility Study และนำข้อมูลดังกล่าวมาเสนอ

คณะกรรมการการบินพลเรือนเพื่อไปทบทวนแผนแม่บทจัดตั้งสนามบินพาณิชย์ของไทยออกไป ซึ่งในขณะนี้อยู่ในขั้นตอนการจ้างที่ปรึกษาเพื่อดำเนินการศึกษาเบื้องต้นซึ่งการศึกษาดังกล่าวจะครอบคลุมทางด้านวิศวกรรม ด้านสิ่งแวดล้อม ที่ดิน และความเป็นไปได้การวิเคราะห์ต้นทุนการลงทุน โดยที่ผู้ศึกษาคือมหาวิทยาลัยเชียงใหม่ซึ่งอยู่ระหว่างการศึกษ สำหรับการศึกษแบ่งเนื้องานเป็น ๔ งวดโดยเริ่มต้นเมื่อเดือนตุลาคม พ.ศ. ๒๕๖๗ ที่ผ่านมาปัจจุบันอยู่งวดที่ ๓ คือบริษัทที่ปรึกษาอยู่ระหว่างการเสนอร่างรายงานขั้นสุดท้าย กรรมการก็อยู่ระหว่างการพิจารณาอยู่ และงวดที่ ๔ รายงานขั้นสุดท้าย และรายงานฉบับนี้ก็จะถูกส่งไปยังกระทรวงคมนาคม สำนักงานการบินพลเรือน และคณะกรรมการการบินพลเรือนเพื่อพิจารณาปรับปรุงหรือพิจารณาความเหมาะสมของแผนแม่บทการจัดตั้งสนามบินแห่งใหม่ต่อไป

ที่ประชุม

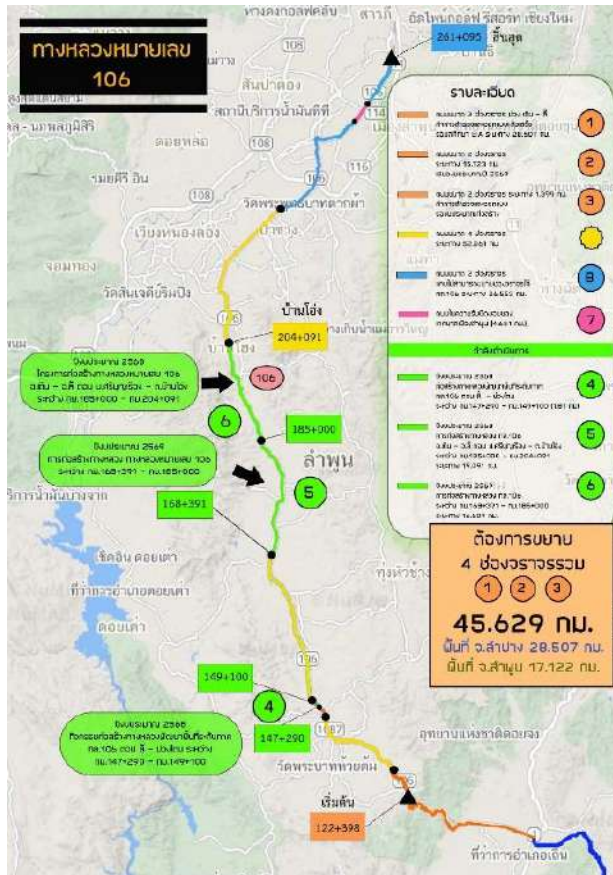
รับทราบ

๓.๖ รายงานผลความก้าวหน้าการดำเนินงาน ดังต่อไปนี้

๑) การขยายช่องจราจร ทางหลวงหมายเลข ๑๐๖ เป็น ๔ ช่องจราจร เพิ่มประสิทธิภาพด้านการจราจรและการขนส่ง



หมายเลข ๑. ถนนขนาด ๒ ช่องจราจรจะทำการสำรวจและออกแบบแล้วเสร็จ รอผลศึกษา EIA ระหว่าง กม.๙๓+๘๕๑ - กม.๑๒๒+๓๘๘ (พื้นที่ จ.ลำปาง) ระยะทาง ๒๘.๕๐๗ กม. หมายเลข ๒ ถนนขนาด ๒ ช่องจราจร เสนอแผนของงบประมาณปี ๒๕๖๙ ระหว่าง กม.๑๒๒+๓๘๘ - กม.๑๓๘+๑๒๑ ระยะทาง ๑๕.๗๓๓ กม. หมายเลข ๓ ถนนขนาด ๒ ช่องจราจร ทำการสำรวจและออกแบบรองรับประมาณก่อสร้าง เสนอแผนของงบประมาณ ปี ๒๕๗๐ ระหว่าง กม.๑๔๕+๘๘๑ - กม. ๑๔๗+๒๙๐ ระยะทาง ๑.๓๙๙ กม.



อยู่ระหว่างก่อสร้างและเสนอของบประมาณ หมายเลข ๔ ปีงบประมาณ ๒๕๖๘ ก่อสร้างทางหลวงพัฒนาพื้นที่ระดับภาค ทล.๑๐๖ ตอน ลี้ - ม่วงโตน ระหว่าง กม.๑๔๗+๒๙๐ - กม. ๑๔๙+๑๐๐ (๑.๘๑ กม) แล้วเสร็จและเบิกจ่ายเงินเรียบร้อยแล้ว หมายเลข ๕ ปีงบประมาณ ๒๕๖๘ การก่อสร้างทางหลวง ทล.๑๐๖ อ.เถิน - อ.ลี้ ตอน บ.ศรีบุญเรือง - ต.บ้านโฮ้ง ระหว่าง กม. ๑๘๕+๐๐๐ - กม.๒๐๔+๐๙๑ ระยะทาง ๑๙.๐๙๑ กม. ลงนามสัญญาเมื่อเดือนกรกฎาคม ๒๕๖๘ หมายเลข ๖ ได้รับงบประมาณ ปี ๒๕๖๙ การก่อสร้างทางหลวง ทล.๑๐๖ สาย ดอนไชย - อุโมงค์ ตอน แม่ตื่น - ศรีวิชัย ระหว่าง กม.๑๖๘+๓๙๑ - กม.๑๘๕+๐๐๐ ระยะทาง ๑๖.๖๐๙ กม.

๒) การปรับปรุงทางหลวงหมายเลข ๑๑๖ ตอนป่าสัก - สะปุ่น - บ้านเรือน - สันป่าตอง จาก ๒ ช่องจราจร เป็น ๔ ช่องจราจร ระยะทาง ๑๙ กิโลเมตรระหว่าง กม.๔+๔๐๐ - กม.๒๓+๖๕๑

ปัจจุบันอยู่ระหว่างรอผลศึกษา EIA

๓) การก่อสร้างสะพานข้ามทางรถไฟ ทางหลวงหมายเลข ๑๑๓๖ ตอนเหมืองง่า - ลำพูน อ้อมทางเลี่ยงเมืองลำพูน สายเหมืองง่า - ท่าจักร และเชื่อมโยงจังหวัดเชียงใหม่

ปัจจุบันอยู่ระหว่างเสนอของบประมาณเพื่อศึกษาทบทวนผลกระทบสิ่งแวดล้อม

ที่ประชุม รับทราบ

๓.๗ การจัดงานสัมมนาหอการค้าทั่วประเทศ ครั้งที่ ๔๓ ระหว่างวันที่ ๒๑ - ๒๓ พฤศจิกายน ๒๕๖๘ ณ ศูนย์ประชุมนานาชาติฉลองสิริราชสมบัติ ครบ ๖๐ ปี มหาวิทยาลัยสงขลานครินทร์ จังหวัดสงขลา

นายสุนัย จันทร์ส่วง
ผู้แทนประธาน
หอการค้า
จังหวัดลำพูน

ด้วยหอการค้าไทยกำหนดจัดงานสัมมนาหอการค้าทั่วประเทศ ครั้งที่ ๔๓ ระหว่างวันที่ ๒๑ - ๒๓ พฤศจิกายน ๒๕๖๘ ณ ศูนย์ประชุมนานาชาติฉลองสิริราชสมบัติครบ ๖๐ ปี มหาวิทยาลัยสงขลานครินทร์ จังหวัดสงขลา ภายในงานมีการจัดเสวนาเรื่องการค้ายุคใหม่กับการขับเคลื่อนเศรษฐกิจภูมิภาค การกล่าวสุนทรพจน์เรื่องศักยภาพใหม่แห่งการเติบโต ภารกิจพลิกเศรษฐกิจไทย ถอดรหัสอนาคตเศรษฐกิจไทยผ่านวิสัยทัศน์การเงิน เปลี่ยนผ่านประเทศไทยสู่ยุคใหม่ที่ยั่งยืน เป็นต้น และในการนี้หอการค้าจังหวัดลำพูน ขอแสดงความยินดีกับท่านผู้ว่าราชการจังหวัดลำพูน นายวิวัฒน์ อินทร์ไทยวงศ์ ในโอกาสที่ได้รับรางวัลผู้ว่าราชการจังหวัด “สำเภาทอง” ประจำปี ๒๕๖๘

ที่ประชุม

รับทราบ

ระเบียบวาระที่ ๔

เรื่องเพื่อพิจารณา

๔.๑ การพิจารณาเพื่อขอรับการสนับสนุนในการตั้งสำนักงานการท่องเที่ยวแห่งประเทศไทย ณ จังหวัดลำพูน

ผู้แทนประธาน
สภาอุตสาหกรรม
ท่องเที่ยวจังหวัด
ลำพูน

ที่มาเหตุผลของการขอพิจารณาให้จัดตั้งสำนักงานการท่องเที่ยวแห่งประเทศไทย สำนักงานจังหวัดลำพูน แยกมาจาก สำนักงานการท่องเที่ยวและกีฬาจังหวัดลำปาง ซึ่งปัจจุบันสำนักงานเดียวต้องช่วยเหลือถึง ๒ จังหวัดสำคัญ คือ จังหวัดลำปาง และจังหวัดลำพูน โดยมีความจำเป็น ดังนี้

๑. จังหวัดลำพูนเป็นจังหวัดที่มีความโดดเด่นด้านการท่องเที่ยวเฉพาะตัว ทั้งด้านความเป็นเมืองโบราณที่เก่าที่สุดในภาคเหนือ มีอายุร่วมสมัยกับรัฐทวารวดี มีโบราณสถาน วัดสำคัญ แหล่งเรียนรู้ทางประวัติศาสตร์จำนวนมาก นอกจากนี้ลำพูนยังเป็นเมืองที่รุ่มรวยศิลปวัฒนธรรม มีหอศิลป์ร่วมสมัย คุ้มเจ้านายฝ่ายเหนือ แหล่งผ้าทอทั้งฝ้ายไหมยกดอก ผ้าทอชาติพันธุ์ต่าง ๆ เป็นศูนย์รวมอาหารการกินที่ขึ้นชื่อ อีกทั้งมีอุทยานแห่งชาติทางธรรมชาติทั้งหมดนี้ควรได้รับการเชิดชูเอาใส่ใจ ผลักดันให้เป็นที่รู้จักต่อคนทั่วโลกอย่างเป็นกิจจะลักษณะ ด้วยการบริหารจัดการของการท่องเที่ยวแห่งประเทศไทย (ททท.) ในพื้นที่ เพื่อให้การขับเคลื่อนยุทธศาสตร์การพัฒนา ด้านท่องเที่ยวของจังหวัดลำพูนมีความคล่องตัวยิ่งขึ้น

๒. ในส่วนของการท่องเที่ยวแห่งประเทศไทย สำนักงานลำปาง ก็มีภารกิจในการประชาสัมพันธ์และนำเสนอการท่องเที่ยวของจังหวัดลำปางให้ทั่วถึงครอบคลุมในทุกพื้นที่ จังหวัดลำปางเป็นเมืองขนาดปานกลางค่อนข้างใหญ่ (ถือว่าเป็นเมืองใหญ่ลำดับ ๓ ในล้านนารองจาก เชียงใหม่ และเชียงราย) มีอำเภอมากถึง ๑๓ อำเภอหากยังคงพึ่งบทบาทหน้าที่ของการท่องเที่ยวแห่งประเทศไทย สำนักงานลำปาง ให้กำกับดูแลเขตพื้นที่ในจังหวัดลำพูนด้วยนั้น ทำให้การโฟกัสแหล่งท่องเที่ยวต่าง ๆ ที่น่าสนใจในเขตพื้นที่อำเภอรอบนอกของจังหวัดลำปาง เช่น อำเภองาว วังเหนือ เสริมงาม แม่พริก สบปราบ และอำเภอเถิน อาจจะไม่สามารถขับเคลื่อนการดำเนินงานได้อย่างเต็มประสิทธิภาพ

๓. เช่นเดียวกันกับจังหวัดลำพูน แม้จะเป็นจังหวัดขนาดเล็ก แต่มีศิลปวัฒนธรรมที่งดงาม ลำพูนมีจุดเด่นจุดขายของแหล่งท่องเที่ยวจำกัได้อยู่แค่ในอำเภอเมือง หรืออำเภอป่าซาง เท่านั้น แต่ยังมีอีก ๖ อำเภอ ที่รอคอยการยกระดับ ผลักดัน ในการโปรโมท สถานที่ท่องเที่ยวของ จังหวัดลำพูน ไม่ว่าจะเป็น อำเภอลี้ บ้านโฮ้ง แม่ทา บ้านธิ เวียงหนองล่อง และอำเภอทุ่งหัวช้าง ซึ่งหากมีการจัดตั้งสำนักงานการท่องเที่ยวแห่งประเทศไทย สำนักงานลำพูน จะเป็นแรงขับเคลื่อน และกระตุ้นการท่องเที่ยวภายในประเทศที่สอดคล้องกับนโยบายสำคัญของรัฐบาล เพื่อสร้าง ประสิทธิภาพการท่องเที่ยวไทยที่มีคุณค่าที่ยั่งยืน

จึงขอมติให้ที่ประชุมฯ ร่วมกันพิจารณาให้ความเห็นชอบในการจัดตั้งสำนักงาน การท่องเที่ยวแห่งประเทศไทย ณ จังหวัดลำพูน

มติที่ประชุม

เห็นชอบ โดยมอบหมายให้ฝ่ายเลขานุการพิจารณาดำเนินการในส่วนที่เกี่ยวข้องต่อไป

๔.๒ การปรับปรุงคำสั่งแต่งตั้งคณะกรรมการสนับสนุนข้อมูลการศึกษาความเป็นไปได้สนามบิน เชียงใหม่แห่งที่ ๒ ในพื้นที่อำเภอบ้านธิ จังหวัดลำพูน ภายใต้คณะกรรมการร่วมภาครัฐและ เอกชนเพื่อพัฒนาและแก้ไขปัญหาทางเศรษฐกิจจังหวัดลำพูน (กรอ.จังหวัดลำพูน)

เลขานุการ

ตามที่ จังหวัดลำพูนมีคำสั่ง ที่ ๒๑๐๐/๒๕๖๘ เรื่อง แต่งตั้งคณะกรรมการสนับสนุนข้อมูล การศึกษาความเป็นไปได้ท่าอากาศยานเชียงใหม่แห่งที่ ๒ ในพื้นที่อำเภอบ้านธิ จังหวัดลำพูน ภายใต้คณะกรรมการร่วมภาครัฐและเอกชนเพื่อแก้ไขปัญหาทางเศรษฐกิจจังหวัดลำพูน มีอำนาจหน้าที่ในการสนับสนุนการดำเนินการศึกษาความเป็นไปได้และความคุ้มค่าในการลงทุน โครงการเบื้องต้นของท่าอากาศยานเชียงใหม่ แห่งที่ ๒ โดยมติที่ประชุมคณะกรรมการร่วมภาครัฐ และเอกชนเพื่อแก้ไขปัญหาทางเศรษฐกิจจังหวัด (กรอ.จังหวัดลำพูน) ครั้งที่ ๖ / ๒๕๖๘ เมื่อวันที่ ๑๖ กันยายน ๒๕๖๘ ณ ห้องประชุม POC ชั้น ๓ ศาลากลางจังหวัดลำพูน มีมติเห็นชอบคำสั่งแต่งตั้ง คณะทำงานฯ ดังกล่าวแล้วนั้น

จังหวัดลำพูนพิจารณาแล้วเพื่อให้การขับเคลื่อนการดำเนินงานของคณะกรรมการสนับสนุน ข้อมูลการศึกษาความเป็นไปได้ท่าอากาศยานเชียงใหม่แห่งที่ ๒ ในพื้นที่อำเภอบ้านธิ จังหวัดลำพูน ภายใต้คณะกรรมการร่วมภาครัฐและเอกชนเพื่อแก้ไขปัญหาทางเศรษฐกิจจังหวัดลำพูน เป็นไปด้วย ความเรียบร้อยอย่างมีประสิทธิภาพ จึงเห็นควรปรับปรุงคำสั่งแต่งตั้งคณะกรรมการสนับสนุนข้อมูล การศึกษาความเป็นไปได้สนามบินเชียงใหม่แห่งที่ ๒ ในพื้นที่อำเภอบ้านธิ จังหวัดลำพูนภายใต้ คณะกรรมการร่วมภาครัฐและเอกชนเพื่อพัฒนาและแก้ไขปัญหาทางเศรษฐกิจจังหวัดลำพูน (กรอ.จังหวัดลำพูน) โดยแต่งตั้งผู้อำนวยการท่าอากาศยานเชียงใหม่ เป็นหัวหน้าคณะทำงาน และนาวาอากาศโท ธรณกร เฉลิมแสนยากร เป็นที่ปรึกษาคณะทำงาน

จึงเรียนมาเพื่อโปรดพิจารณา

มติที่ประชุม

เห็นชอบการปรับปรุงคำสั่งแต่งตั้งคณะกรรมการสนับสนุนข้อมูลการศึกษาความเป็นไปได้
สนามบินเชียงใหม่แห่งที่ ๒ ในพื้นที่อำเภอบ้านธิ จังหวัดลำพูน ภายใต้คณะกรรมการร่วมภาครัฐ
และเอกชนเพื่อพัฒนาและแก้ไขปัญหาทางเศรษฐกิจจังหวัดลำพูน (กรอ.จังหวัดลำพูน)
โดยแต่งตั้งผู้อำนวยการท่าอากาศยานเชียงใหม่ เป็นหัวหน้าคณะกรรมการ และนาวาอากาศโท
รณกร เฉลิมแสนยากร เป็นที่ปรึกษาคณะกรรมการ

ระเบียบวาระที่ ๕ เรื่องอื่น (ไม่มี)

ปิดประชุม

เวลา ๑๒.๐๐ น.



ผู้จัดบันทึกการประชุม

(นางกวิณรัตน์ ทิพย์ใจศิลป์)

นักวิเคราะห์นโยบายและแผนชำนาญการ



ผู้ตรวจรายงานการประชุม

(นายรุ่งเพชร กันตะบุตร)

ผู้อำนวยการกลุ่มงานยุทธศาสตร์และข้อมูลเพื่อการพัฒนาจังหวัด