

รายงานการประชุม

คณะกรรมการร่วมภาครัฐและเอกชนเพื่อแก้ไขปัญหาทางเศรษฐกิจจังหวัดลำพูน

(กรอ.จังหวัดลำพูน) ครั้งที่ ๒/๒๕๖๙ ประจำปีงบประมาณ พ.ศ. ๒๕๖๙

เมื่อวันพฤหัสบดีที่ ๒๙ มกราคม ๒๕๖๙ เวลา ๐๙.๓๐ น. ณ ห้องประชุม POC ชั้น ๓ ศาลากลางจังหวัดลำพูน



คณะกรรมการผู้เข้าร่วมประชุมฯ

๑. นายปิยพงศ์ ชูวงศ์	ผู้ว่าราชการจังหวัดลำพูน	ประธานกรรมการ
๓. นายนพดา อธิกาแก้ว	ประธานหอการค้าจังหวัดลำพูน	กรรมการ
๔. นายภาวิกร ยศพิมสาร	ประธานสภาอุตสาหกรรมจังหวัดลำพูน	กรรมการ
๕. นางสาวธารีรัตน์ คนธรัตน์กุล (แทน)	ประธานสภาอุตสาหกรรมท่องเที่ยวจังหวัดลำพูน	กรรมการ
๗. นางสาวสุรัสวดี เตชะพันธ์	คลังจังหวัดลำพูน	กรรมการ
๘. นางสาวจุฬารัตน์ นุ่มน่ม	พาณิชย์จังหวัดลำพูน	กรรมการ
๙. นางสาวจินตนันท์ ชันไชย (แทน)	อุตสาหกรรมจังหวัดลำพูน	กรรมการ
๑๐. นางสาวศันสิตา รัตนสุภา	เกษตรและสหกรณ์จังหวัดลำพูน	กรรมการ
๑๑. นางเกศกนก เดชมา	ท่องเที่ยวและกีฬาจังหวัดลำพูน	กรรมการ
๑๒. นางดวงดาว คำนึ่ง (แทน)	ท้องถิ่นจังหวัดลำพูน	กรรมการ
๑๓. นางสาวฐานิดา แจ่มชัด	ประชาสัมพันธ์จังหวัดลำพูน	กรรมการ
๑๔. นายแพทย์วิษระ สนธิชัย	ผู้ทรงคุณวุฒิด้านเศรษฐกิจ	กรรมการ
๑๕. ผศ.ดร.วันชาติ นภาศรี	ผู้ทรงคุณวุฒิด้านสังคม	กรรมการ
๑๖. นางสาวหทัยกาญจน์ ต๊ะแสง	ผู้จัดการศูนย์ให้บริการ SME ครบวงจรจังหวัดลำพูน	กรรมการ
๑๗. นายปัญญาชาติ วงษ์ปัญญา	ผู้อำนวยการวิทยาลัยเทคนิคลำพูน	กรรมการ
๑๘. นายสัมพันธ์ โยธกุลสิริ (แทน)	โยธาธิการและผังเมืองจังหวัดลำพูน	กรรมการ
๑๙. นายอภิชาติ จันตะวาริ (แทน)	ผู้อำนวยการแขวงทางหลวงชนบทลำพูน	กรรมการ
๒๐. นางศุภรัตน์ จันทรมณี	หัวหน้าสำนักงานจังหวัดลำพูน	กรรมการและเลขานุการ
๒๑. นายสุรียัน เดชรักษา	ผู้อำนวยการกลุ่มงานยุทธศาสตร์ฯ	กรรมการ และผู้ช่วยเลขานุการ
๒๒. นายสุกฤษฏี วิพรหมชัย	เลขาธิการหอการค้าจังหวัดลำพูน	กรรมการ และผู้ช่วยเลขานุการ
๒๓. นางสาวอัญมณี มาตยาบุญ (แทน)	เลขาธิการสภาอุตสาหกรรมท่องเที่ยวจังหวัดลำพูน	กรรมการ และผู้ช่วยเลขานุการ

คณะกรรมการไม่เข้าร่วมการประชุมเนื่องจากติดภารกิจ

๑. รองผู้ว่าราชการจังหวัดลำพูน
๒. ประธานสมาคมธนาคารไทยจังหวัดลำพูน
๓. เลขาธิการสภาอุตสาหกรรมจังหวัดลำพูน
๔. เลขาธิการสมาคมธนาคารไทยจังหวัดลำพูน

ผู้เข้าร่วมประชุม

๑. นายทนต์	เอี่ยมสำอาง	รองผู้อำนวยการแขวงทางหลวงลำพูน ฝ่ายวิศวกรรม
๒. นางลัดดา	พรหมเมือง	พัฒนาการจังหวัดลำพูน
๓. นางสาวอรุช	ปันเตจ๊ะ	หัวหน้ากลุ่มอาชีพ สำนักงานเกษตรจังหวัดลำพูน
๔. นางสาวจันทร์ทิวา	อินตา	นักวิชาการส่งเสริมการเกษตรชำนาญการ สำนักงานเกษตรจังหวัดลำพูน
๕. นายโกศล	ถาวรวัตร	นายช่างชลประทานอาวุโส โครงการชลประทานลำพูน
๖. นางสาวพิมพ์นลิน	ออประยูร	ประธาน YEC จังหวัดลำพูน
๗. ส.อ. ณัฐพากย์	คำกาศ	กรรมการกอกการค้า ด้านนวัตกรรม-วิทยาศาสตร์
๘. นางสาวสกุลณา	สิงห์คำ	รองปลัดเทศบาลตำบลบ้านธิ
๙. นายกฤษฎา	ปูแดง	นายกสมาคมการค้าผู้ประกอบการผลไม้ไทยภาคเหนือ
๑๐. นายปรัชญา	โกมณี	ผู้จัดการสำนักงานส่งเสริมเศรษฐกิจดิจิทัล สาขาภาคเหนือตอนบน
๑๑. นางภัคภร	กาญจนสกุล	นักส่งเสริมเศรษฐกิจดิจิทัลอาวุโส สำนักงานส่งเสริมเศรษฐกิจดิจิทัลสาขาภาคเหนือตอนบน
๑๒. นางสาวอนงค์นาฏ	ปัญญาเจริญ	นักส่งเสริมเศรษฐกิจดิจิทัล สำนักงานส่งเสริมเศรษฐกิจดิจิทัลสาขาภาคเหนือตอนบน
๑๓. นางกวิณรัตน์	ทิพย์ใจศิลป์	นักวิเคราะห์นโยบายและแผนชำนาญการ สำนักงานจังหวัดลำพูน
๑๔. นายกรเทพ	เมืองดี	เจ้าหน้าที่วิเคราะห์นโยบายและแผน สำนักงานจังหวัดลำพูน

ผู้เข้าร่วมการประชุมออนไลน์

๑. นายพันธ์ทวี	ยุกแผน	ผู้อำนวยการฝ่ายแผนพัฒนาท่าอากาศยาน (บริษัท ท่าอากาศยานไทย จำกัด (มหาชน))
๒. นายภาณุพงศ์	ปราณีโชติรส	รองผู้อำนวยการฝ่ายแผนพัฒนาท่าอากาศยาน (บริษัท ท่าอากาศยานไทย จำกัด (มหาชน))
๓. ผศ.ดร. ปรีดา	พิชยาพันธ์	อาจารย์ที่ปรึกษาโครงการฯ (มหาวิทยาลัยเชียงใหม่)

ระเบียบวาระที่ ๑ เรื่องที่ประธานแจ้งให้ทราบ

ประธาน นายปิยพงศ์ ชูวงศ์ ผู้ว่าราชการจังหวัดลำพูน ประธานการประชุมคณะกรรมการร่วมภาครัฐและเอกชนเพื่อแก้ไขปัญหาทางเศรษฐกิจจังหวัดลำพูน (กรอ.จังหวัดลำพูน) ได้แจ้งที่ประชุมทราบเกี่ยวกับการเตรียมความพร้อมการเลือกตั้ง และขอเชิญคณะกรรมการกรอ.จังหวัดลำพูน ภาคเอกชน และผู้ประกอบการ ร่วมไปใช้สิทธิเลือกตั้ง ในวันอาทิตย์ที่ ๘ กุมภาพันธ์ ๒๕๖๙ และแจ้งที่ประชุมเกี่ยวกับการแก้ไขปัญหาหมอกควันไฟป่าของจังหวัดลำพูน ซึ่งจังหวัดลำพูนได้ออกประกาศ "หยุดเผา" ตั้งแต่วันที่ ๑ กุมภาพันธ์ ๒๕๖๙ โดยเน้นย้ำให้หน่วยงานท้องถิ่นบังคับใช้กฎหมายอย่างเคร่งครัดเพื่อควบคุมจุดความร้อน (Hotspot) ไม่ให้พุ่งสูงขึ้น

ที่ประชุม

รับทราบ

ระเบียบวาระที่ ๒ รับรองรายงานการประชุมคณะกรรมการร่วมภาครัฐและเอกชนเพื่อแก้ไขปัญหาทางเศรษฐกิจจังหวัดลำพูน (กรอ.จังหวัดลำพูน ครั้งที่ ๑/๒๕๖๙ ประจำปีงบประมาณ พ.ศ. ๒๕๖๙ ในวันอังคารที่ ๒๘ ตุลาคม ๒๕๖๘ เวลา ๑๓.๓๐ น. ณ ห้องประชุม POC ชั้น ๓ ศาลากลางจังหวัดลำพูน

เลขานุการ ตามที่ได้มีการประชุมคณะกรรมการร่วมภาครัฐและเอกชนเพื่อแก้ไขปัญหาทางเศรษฐกิจจังหวัดลำพูน (กรอ.จังหวัดลำพูน) ครั้งที่ ๑/๒๕๖๙ ประจำปีงบประมาณ พ.ศ. ๒๕๖๙ เมื่อวันที่ ๒๘ ตุลาคม ๒๕๖๘ เวลา ๑๓.๓๐ น. ณ ห้องประชุม POC ชั้น ๓ ศาลากลางจังหวัดลำพูน โดยมีนายวิวัฒน์ อินทร์ไทยวงศ์ ผู้ว่าราชการจังหวัดลำพูนเป็นประธาน นั้น

ฝ่ายเลขานุการฯ ได้จัดทำรายงานการประชุมคณะกรรมการร่วมภาครัฐและเอกชนเพื่อแก้ไขปัญหาทางเศรษฐกิจจังหวัดลำพูน (กรอ.จังหวัดลำพูน) ครั้งที่ ๑/๒๕๖๙ ประจำปีงบประมาณ พ.ศ. ๒๕๖๙ เรียบร้อยแล้ว จำนวน ๑๔ หน้า โดยมีคณะกรรมการฯ เข้าร่วมการประชุม จำนวน ๑๙ คน และมีผู้เข้าร่วมการประชุม จำนวน ๑๒ คน รวมทั้งสิ้น ๓๑ คน โดยมีรายละเอียด ดังนี้

โดยมีเรื่องพิจารณา จำนวน ๒ เรื่อง ได้แก่

๑) การพิจารณาเพื่อขอรับการสนับสนุนในการตั้งสำนักงานการท่องเที่ยวแห่งประเทศไทย จังหวัดลำพูน

มติที่ประชุม เห็นชอบและมอบหมายให้ฝ่ายเลขานุการพิจารณาดำเนินการในส่วนที่เกี่ยวข้องต่อไป

๒) การปรับปรุงคำสั่งแต่งตั้งคณะกรรมการสนับสนุนข้อมูลการศึกษาความเป็นไปได้สนามบินเชียงใหม่แห่งที่ ๒ ในพื้นที่อำเภอบ้านธิ จังหวัดลำพูน ภายใต้คณะกรรมการร่วมภาครัฐและเอกชนเพื่อพัฒนาและแก้ไขปัญหาทางเศรษฐกิจจังหวัดลำพูน (กรอ.จังหวัดลำพูน)

มติที่ประชุม เห็นชอบให้ปรับปรุงคำสั่งแต่งตั้งคณะกรรมการสนับสนุนข้อมูลการศึกษาความเป็นไปได้สนามบินเชียงใหม่ แห่งที่ ๒ ในพื้นที่อำเภอบ้านธิ จังหวัดลำพูน ภายใต้คณะกรรมการร่วมภาครัฐและเอกชนเพื่อพัฒนาและแก้ไขปัญหาทางเศรษฐกิจจังหวัดลำพูน (กรอ.จังหวัดลำพูน) โดยให้ปรับปรุงองค์ประกอบ ดังนี้

๑. นาวาอากาศโท รณกร เฉลิมแสนยากร อดีตผู้อำนวยการท่าอากาศยานเชียงใหม่ เป็นที่ปรึกษาคณะกรรมการ

๒. หัวหน้าสำนักงานจังหวัดลำพูน เป็นหัวหน้าคณะกรรมการ

๓. ผู้อำนวยการท่าอากาศยานเชียงใหม่ เป็นคณะกรรมการ

ฝ่ายเลขานุการฯ ได้ส่งรายงานการประชุมคณะกรรมการร่วมภาครัฐและเอกชนเพื่อแก้ไขปัญหาทางเศรษฐกิจจังหวัดลำพูน (กรอ.จังหวัดลำพูน) ครั้งที่ ๑/๒๕๖๙ ประจำปีงบประมาณ พ.ศ. ๒๕๖๙ เมื่อวันที่ ๒๘ ตุลาคม ๒๕๖๘ ให้กับคณะกรรมการฯ เพื่อพิจารณาตรวจสอบแก้ไขตามหนังสือจังหวัดลำพูน ที่ ลพ ๐๐๑๗.๒/ว ๒๐๘๐๐ ลงวันที่ ๓๐ ธันวาคม ๒๕๖๘ ทางระบบสารบรรณอิเล็กทรอนิกส์จังหวัดลำพูน ปรากฏว่าไม่มีคณะกรรมการขอแก้ไขรายงานการประชุม

จึงเสนอต่อที่ประชุมเพื่อพิจารณารับรองรายงานการประชุม ครั้งที่ ๑/๒๕๖๙ ประจำปีงบประมาณ พ.ศ.๒๕๖๙ เมื่อวันที่ ๒๘ ตุลาคม ๒๕๖๘

มติที่ประชุม

รับรองรายงานการประชุมฯ

ระเบียบวาระที่ ๓ เรื่องเพื่อทราบ

ระเบียบวาระที่ ๓.๑ รายงานสถานะเศรษฐกิจการเงินการคลังจังหวัดลำพูน

คลังจังหวัดลำพูน

รายงานภาวะเศรษฐกิจการคลังจังหวัดลำพูน ประจำเดือน พฤศจิกายน ๒๕๖๘ "เครื่องชี้เศรษฐกิจจังหวัดในเดือนพฤศจิกายน ๒๕๖๘ เศรษฐกิจของจังหวัดลำพูนหดตัวร้อยละ -๓.๙ เมื่อเทียบกับเดือนเดียวกันของปีก่อน สะท้อนจากเครื่องชี้ด้านอุปสงค์ที่หดตัวจากการลงทุนภาคเอกชนและการใช้จ่ายภาครัฐเป็นสำคัญ ขณะที่ด้านอุปทานขยายตัวจากภาคเกษตรกรรม ภาคบริการ และภาคอุตสาหกรรมด้านเสถียรภาพทางเศรษฐกิจโดยรวมของจังหวัดลำพูนยังอยู่ในเกณฑ์ดี อัตราเงินเฟ้อทั่วไปในเดือนนี้หดตัวร้อยละ -๐.๗ ขณะที่การจ้างงานขยายตัวจากการจ้างงานในภาคเกษตรกรรมและภาคบริการ"

เศรษฐกิจด้านอุปทาน (การผลิต) พบว่า ขยายตัวร้อยละ ๕.๓ เมื่อเทียบกับเดือนเดียวกันของปีก่อนสะท้อนจาก**ดัชนีผลผลิตภาคเกษตรกรรม** ขยายตัวร้อยละ ๑๐.๖ จากการเพิ่มขึ้นของปริมาณผลผลิตสินค้าเกษตร ที่สำคัญ ได้แก่ ข้าวโพดเลี้ยงสัตว์ และข้าวเหนียว เนื่องจากสภาพอากาศและปริมาณน้ำที่เหมาะสม ขณะที่ปีก่อนหน้ามีสภาพร้อนแล้งและเกิดโรคเพลี้ยระบาด จึงทำให้ปริมาณผลผลิตในปีขยายตัวเพิ่มขึ้นเมื่อเทียบกับเดือนเดียวกันของปีก่อน ประกอบกับด้าน**ดัชนีผลผลิตภาคบริการ** ขยายตัวร้อยละ ๖.๑ สะท้อนจากภาษีมูลค่าเพิ่มหมวดโรงแรมและภัตตาคาร และปริมาณการใช้ไฟฟ้าภาคบริการ ที่ขยายตัวเพิ่มขึ้นร้อยละ ๓๕.๒ และ ๐.๕ ตามลำดับ สอดรับกับการจัดกิจกรรมเพื่อส่งเสริมการท่องเที่ยว “เทศกาลโคมแสนดวงที่เมืองลำพูน ๒๕๖๘” ที่จัดกิจกรรมต่อเนื่องตั้งแต่เดือนกันยายน - พฤศจิกายน ๒๕๖๘ และได้รับปัจจัยสนับสนุนจากมาตรการกระตุ้นเศรษฐกิจ โดยเฉพาะโครงการ “คนละครึ่ง พลัส” ที่ในเดือนพฤศจิกายน ๒๕๖๘ มียอดใช้จ่ายสะสมในจังหวัดลำพูนผ่านโครงการดังกล่าวคิดเป็นมูลค่าทั้งสิ้น ๔๔๗.๓ ล้านบาท ส่งผลให้สถานการณ์การท่องเที่ยวจังหวัดลำพูนในเดือนนี้มีจำนวนผู้มาเยือนทั้งสิ้น ๑๔๐,๔๕๘ คน ขยายตัวร้อยละ ๔.๙ และมีรายได้จากผู้เยี่ยมเยือน ๒๓๓.๙ ล้านบาท ขยายตัวร้อยละ ๖.๙ เมื่อเทียบกับเดือนเดียวกันของปีก่อน สำหรับ**ดัชนีผลผลิตภาคอุตสาหกรรม** ขยายตัวร้อยละ ๑.๑ เมื่อเทียบกับเดือนเดียวกันของปีก่อน สะท้อนจากการเพิ่มขึ้นของทุนจดทะเบียนของโรงงานอุตสาหกรรม ปริมาณการใช้ไฟฟ้าภาคอุตสาหกรรม และจำนวนโรงงานอุตสาหกรรม ที่ขยายตัวร้อยละ ๔.๒, ๒.๕ และ ๒.๓ ตามลำดับ จากการผลิตและส่งออกชิ้นส่วนอิเล็กทรอนิกส์มีแนวโน้มขยายตัวได้ดีตามวัฏจักรอิเล็กทรอนิกส์ โดยมีปัจจัยสนับสนุนทั้งด้านอุปสงค์จากการเติบโตของอุตสาหกรรมที่เกี่ยวข้องและอุปทานจากการลงทุนที่เพิ่มขึ้นในการขยายกำลังการผลิตและพัฒนาเทคโนโลยี ประกอบกับเป็นสินค้าประเภทที่ใช้เทคโนโลยีสูง ทำให้ยังคงความสามารถในการแข่งขันได้

เครื่องชี้ด้านอุปทาน (Supply Side) (สัดส่วนต่อ GDP)	๒๕๖๗	๒๕๖๘						
		Q1	Q2	Q3	ก.ย.	ต.ค.	พ.ย.	YTD
ดัชนีผลผลิตภาคเกษตรกรรม (%yoy) (โครงสร้างสัดส่วน 16.6%)	๓๑.๘	๓.๔	๕.๗	-๒๕.๔	๓๗.๔	-๑๙.๑	๑๐.๖	-๘.๕
ดัชนีผลผลิตภาคอุตสาหกรรม (%yoy) (โครงสร้างสัดส่วน 52.1%)	๑๐.๐	๗.๕	๑.๗	๐.๘	๗.๔	-๐.๖	๑.๑	-๒.๙
ดัชนีผลผลิตภาคบริการ (%yoy) (โครงสร้างสัดส่วน 31.3%)	๑๐.๗	๖.๓	๔.๗	๒.๕	-๗.๔	๗.๗	๖.๑	๔.๙

เศรษฐกิจด้านอุปสงค์ (การใช้จ่าย) หดตัวร้อยละ -๑๔.๕ เมื่อเทียบกับเดือนเดียวกันของปีก่อน สะท้อนจาก **ดัชนีการใช้จ่ายภาครัฐ** หดตัวร้อยละ -๒๑.๑ เมื่อเทียบกับเดือนเดียวกันของปีก่อน จากการเบิกจ่ายงบประมาณรายจ่ายประจำและงบรายจ่ายลงทุนที่หดตัวร้อยละ -๖.๘ และ -๕๘.๗ ตามลำดับ เมื่อเทียบกับเดือนเดียวกันของปีก่อน **ดัชนีการลงทุนภาคเอกชน** หดตัวร้อยละ -๒.๘ เมื่อเทียบกับเดือนเดียวกันของปีก่อน สะท้อนจากการหดตัวของจำนวนรถยนต์พาณิชย์ที่จดทะเบียนใหม่ ที่หดตัวร้อยละ -๓๐.๘ โดยเฉพาะในกลุ่มของรถกระบะ เนื่องจากสภาวะหนี้ครัวเรือนที่ยังอยู่ในระดับสูงและเศรษฐกิจภายในประเทศยังคงอ่อนแอ โดยเฉพาะในกลุ่มลูกค้าที่มีรายได้น้อยถึงปานกลางและมีภาระหนี้สูง ทำให้สถาบันการเงินมีความเข้มงวดในการพิจารณาความสามารถในการชำระหนี้ เช่นเดียวกับกับพื้นที่ได้รับอนุญาตให้ก่อสร้างรวมทั้งหดตัวร้อยละ -๒๐.๒ โดยมีปัจจัยที่อาจเป็นข้อจำกัดในการเติบโตจากต้นทุนก่อสร้างทั้งค่าวัสดุและค่าแรงที่เพิ่มขึ้น และสถาบันการเงินยังคงระมัดระวังการให้สินเชื่อ เนื่องจากภาวะตลาดที่อยู่อาศัยโดยรวมยังชะลอตัว อย่างไรก็ตามด้าน**ดัชนีการบริโภคภาคเอกชน**ในเดือนนี้ ขยายตัวที่ร้อยละ ๕.๐ เมื่อเทียบกับเดือนเดียวกันของปีก่อน สะท้อนจากจำนวนรถยนต์นั่งส่วนบุคคลจดทะเบียนใหม่ และจำนวนจักรยานยนต์จดทะเบียนใหม่ ที่ขยายตัวร้อยละ ๓๒.๓ และ ๖.๕ ตามลำดับ จากยอดขายรถยนต์ไฟฟ้าที่ยังเติบโตดีเนื่องจากมีราคาที่ถูกลง รวมทั้งเทคโนโลยีที่น่าสนใจมากขึ้น ประกอบกับได้รับประโยชน์จากการจัดกิจกรรมเพื่อกระตุ้นยอดขายช่วงสิ้นปี ทำให้ภาพรวมการบริโภคมีการขยายตัวเพิ่มขึ้น

เครื่องชี้ด้านการใช้จ่าย (Demand Side)	๒๕๖๗	๒๕๖๘						
		Q1	Q2	Q3	ก.ย.	ต.ค.	พ.ย.	YTD
ดัชนีการบริโภคภาคเอกชน (%yoy)	๒.๑	๓.๔	-๑๐.๑	-๒.๔	๑.๐	๔.๕	๕.๐	-๒.๓
ดัชนีการลงทุนภาคเอกชน (%yoy)	๑.๗	-๒.๖	-๒.๗	-๑๒.๐	-๒๔.๗	-๑๗.๘	-๒.๘	-๗.๑
ดัชนีการใช้จ่ายภาครัฐ (%yoy)	๑๙.๘	๓๖.๖	๑๒.๔	-๑๑.๐	-๑๖.๓	๓.๕	-๒๑.๑	๓.๗

หมายเหตุ r หมายถึง revised หรือการปรับปรุงข้อมูลย้อนหลัง

ด้านรายได้เกษตรกรในจังหวัด ขยายตัวร้อยละ ๖.๐ สะท้อนจากดัชนีผลผลิตภาคเกษตรกรรมที่ขยายตัว ร้อยละ ๑๐.๖ ในขณะที่ดัชนีราคาผลผลิตภาคเกษตรกรรมหดตัวร้อยละ -๔.๒ เมื่อเทียบกับเดือนเดียวกันของปีก่อน จากปัญหาราคาสินค้าเกษตรตกต่ำสวนทางกับปริมาณผลผลิตในปีนี้ออกสู่ตลาดเป็นจำนวนมาก โดยมีปัจจัยกดดันรายได้เกษตรกร ได้แก่ ต้นทุนการผลิตยังคงอยู่ในระดับสูง แนวโน้มคำสั่งซื้อสินค้าจากต่างประเทศที่ลดลง การเปิดเสรีทางการค้า และการกำหนดมาตรฐานสินค้าเกษตรที่เข้มงวดเพื่อกีดกันสินค้าของประเทศคู่ค้า ทำให้ราคาสินค้าเกษตรหลัก เช่น ลำไย ข้าว และข้าวโพดเลี้ยงสัตว์ปรับตัวลดลง

เครื่องชี้รายได้เกษตรกรและด้านการเงิน	๒๕๖๗	๒๕๖๘						
		Q1	Q2	Q3	ก.ย.	ต.ค.	พ.ย.	YTD
ดัชนีรายได้เกษตรกร (%yoy)	๒๙.๘	-๖.๓	๔.๙	๐.๕	๐.๔	-๓๕.๑	๖.๐	-๒๐.๓
ปริมาณเงินฝากรวม (%yoy)	๒.๙	๓.๒	๑.๗	๑.๖	๑.๖	-๒.๔	-๐.๗	-๐.๗
ปริมาณสินเชื่อรวม (%yoy)	๑.๖	๑.๙	๑.๒	๐.๗	๐.๗	๐.๗	๐.๙	๐.๙

หมายเหตุ r หมายถึง revised หรือการปรับปรุงข้อมูลย้อนหลัง

ด้านการเงิน พบว่า สภาพคล่องในระบบสถาบันการเงินในเดือนนี้ ปริมาณเงินฝากรวมมียอดสะสมรวม ๔๙,๑๘๘.๘ ล้านบาท หดตัวร้อยละ -๐.๗ ขณะที่ด้านปริมาณสินเชื่อรวมมียอดสะสมรวม ๕๑,๗๑๖.๐ ล้านบาท ขยายตัวร้อยละ ๐.๙ เมื่อเทียบกับเดือนเดียวกันของปีก่อน

เสถียรภาพเศรษฐกิจ พบว่า อัตราเงินเฟ้อของจังหวัดลำพูนในเดือนพฤศจิกายน ๒๕๖๘ หดตัวร้อยละ -๐.๗ เมื่อเทียบกับเดือนเดียวกันของปีก่อน โดยปัจจัยหลักมาจากราคาสินค้ากลุ่มพลังงานลดลง ทั้งค่ากระแสไฟฟ้าและ น้ำมันเชื้อเพลิงตามนโยบายของภาครัฐ และราคาพลังงานในตลาดโลกที่ปรับตัวลดลง ประกอบกับราคาสินค้าในกลุ่มอาหารสดยังคงลดลงเมื่อเทียบกับปีที่ผ่านมา **ด้านการจ้างงาน** ภาพรวมขยายตัวในอัตราร้อยละ ๐.๘ เมื่อเทียบกับเดือนเดียวกันของปีก่อน จากการจ้างงานในภาคบริการ โดยมีปัจจัยสนับสนุนจากการจัดกิจกรรมส่งเสริมการท่องเที่ยวในพื้นที่อย่างต่อเนื่อง ประกอบกับกระแสดความนิยมการท่องเที่ยวในจังหวัดลำพูนที่เพิ่มขึ้นจากปีที่ผ่านมา โดยเฉพาะในช่วงปลายปีที่เป็นฤดูกาลท่องเที่ยว และการจ้างงานในภาคเกษตรกรรมจากการขยายตัวของปริมาณผลผลิตสินค้าเกษตรที่เพิ่มขึ้นเป็นสำคัญ

เครื่องชี้เสถียรภาพเศรษฐกิจ	๒๕๖๗	๒๕๖๘						
		Q1	Q2	Q3	ก.ย.	ต.ค.	พ.ย.	YTD
อัตราเงินเฟ้อ (Inflation) (%yoy)	-๖.๐	๑.๖	-๐.๑	-๐.๘	-๑.๓	-๑.๔	-๐.๗	๐.๐
การจ้างงาน (Employment) (%yoy)	-๑.๙	-๕.๐	๐.๐	-๐.๑	-๐.๑	๐.๘	๐.๘	-๑.๓

ด้านการคลัง พบว่า มีผลการเบิกจ่ายงบประมาณในภาพรวมจำนวน ๗๑๔.๕ ล้านบาท หดตัวร้อยละ -๒๓.๔ เมื่อเทียบกับเดือนเดียวกันของปีก่อน โดยการเบิกจ่ายรายจ่ายประจำมีการเบิกจ่ายจำนวน ๖๐๙.๗ ล้านบาท หดตัวร้อยละ -๘.๘ เมื่อเทียบกับเดือนเดียวกันของปีก่อน ขณะที่ด้านรายจ่ายลงทุนส่วนราชการในเดือนพฤศจิกายน ๒๕๖๘ มีการเบิกจ่ายจำนวน ๑๐๔.๙ ล้านบาท หดตัวร้อยละ -๖๐.๒ เมื่อเทียบกับเดือนเดียวกันของปีก่อน **ผลการจัดเก็บรายได้** มีการจัดเก็บรายได้จำนวนทั้งสิ้น ๔๕๖.๔ ล้านบาท ขยายตัวร้อยละ ๒๔.๗ จากยอดการจัดเก็บภาษีบุคคลธรรมดา ภาษีนิติบุคคล ภาษีมูลค่าเพิ่ม และภาษีศุลกากรประเภทค่าปรับ ค่าธรรมเนียม และอื่นๆ ที่เพิ่มขึ้นเมื่อเทียบกับเดือนเดียวกันของปีก่อน ขณะที่รายได้นำส่งคลังมีจำนวนทั้งสิ้น ๓๕.๙ ล้านบาท ขยายตัวร้อยละ ๗.๖ เมื่อเทียบกับเดือนเดียวกันของปีก่อน

ดุลเงินงบประมาณ ในเดือนพฤศจิกายน ๒๕๖๘ ขาดดุลจำนวน -๖๗๘.๖ ล้านบาท จากผลการเบิกจ่ายเงินงบประมาณรวมสูงกว่ารายได้นำส่งคลัง สะท้อนจากนโยบายการคลังของภาครัฐในการสนับสนุนเศรษฐกิจจังหวัด

ที่ประชุม

รับทราบ

ระเบียบวาระที่ ๓.๒ ผลการประชุมคณะกรรมการนโยบายการเงิน ครั้งที่ ๖/๒๕๖๘

คลังจังหวัดลำพูน

คณะกรรมการนโยบายทางการเงินได้มีมติเป็นเอกฉันท์ให้ลดอัตราดอกเบี้ยนโยบาย ๐.๒๕% โดยลดจาก ๑.๕๐% ต่อปี มาอยู่ที่ ๑.๒๕% ต่อปี ซึ่งเป็นการประชุมเมื่อวันที่ ๑๗ ธันวาคม ๒๕๖๘ โดยประเด็นที่ใช้ประกอบในการพิจารณาเนื่องมาจากเศรษฐกิจไทย ในปี ๒๕๖๙ และ ๒๕๗๐ มีแนวโน้มขยายตัวชะลอลงจากครั้งแรกของปี ๒๕๖๘ ตามการบริโภคภาคเอกชนที่ชะลอตามแนวโน้มรายได้และภาคส่งออกที่ได้รับผลกระทบจากมาตรการทางภาษีของสหรัฐฯ ขณะที่ภาคการท่องเที่ยวทยอยฟื้นตัว ปัจจัยอัตราเงินเฟ้อทั่วไป มีแนวโน้มอยู่ในระดับต่ำตามราคาล้างงานและอาหารสดอันสำคัญขณะที่แรงกดดันเงินเฟ้อด้านอุปสงค์มีจำกัดในภาวะที่เศรษฐกิจขยายตัวต่ำกว่าศักยภาพโดยต้องติดตามความเสี่ยงภาวะเงินฝืดในระยะต่อไป ปัจจัยสินเชื่อรวมยังหดตัวและคุณภาพสินเชื่อกลุ่มเปราะบางยังด้อยลง โดย SMEs ถูกกดดันด้านสภาพคล่องจากทั้งปัญหาการเข้าถึงสินเชื่อและการแข่งขันของเงินบาท

คณะกรรมการเห็นว่านโยบายการเงินสามารถผ่อนคลายเพิ่มเติมได้ ภายใต้เศรษฐกิจที่มีแนวโน้มชะลอตัวชัดเจนและมีความเสี่ยงมากขึ้น เพื่อให้ภาวะการเงินสนับสนุนการฟื้นตัวของเศรษฐกิจและมีส่วนช่วยบรรเทาภาระหนี้ให้กับกลุ่มเปราะบางรวมถึงช่วยเสริมประสิทธิภาพของมาตรการทางการเงินและนโยบายอื่นของภาครัฐ

แนวโน้มในระยะถัดไป คณะกรรมการฯ เห็นว่านโยบายการเงินควรอยู่ในระดับผ่อนคลายเพื่อสนับสนุนการฟื้นตัวของเศรษฐกิจโดยจะติดตามพัฒนาการและความเสี่ยงเศรษฐกิจการเงิน และพร้อมปรับนโยบายการเงินให้เหมาะสมกับแนวโน้มเศรษฐกิจและเงินเฟ้อที่เปลี่ยนแปลงไปในขณะเดียวกันควรคำนึงถึงการรักษาเสถียรภาพระบบการเงินในระยะยาวและขีดความสามารถของนโยบายการเงินที่มีจำกัดในการรองรับเหตุการณ์ที่คาดคิด

ที่ประชุม

รับทราบ

ระเบียบวาระที่ ๓.๓

รายงานสถานการณ์สินค้าเกษตรที่สำคัญของจังหวัดลำพูน

๓.๓.๑ รายงานสถานการณ์สินค้าเกษตรที่สำคัญของจังหวัดลำพูน

เกษตรและสหกรณ์
จังหวัดลำพูน

สำนักงานเกษตรและสหกรณ์จังหวัดลำพูนขอรายงานสถานการณ์การเพาะปลูกและผลผลิตของหอมแดง ในปี พ.ศ. ๒๕๖๘ พื้นที่การเพาะปลูกหอมแดงเพิ่มขึ้นจาก ๑,๓๐๙ ไร่ เป็น ๑,๔๙๕ ไร่ ผลผลิตเพิ่มขึ้น ๓,๒๗๔ ตัน ผลผลิตต่อไร่ลดลง เหลือ ๒,๑๙๐ กิโลกรัม จังหวัดลำพูนมีพื้นที่เพาะปลูกหอมแดง ๒ อำเภอ ได้แก่ อำเภอเถินและอำเภอป่าซาง สถานการณ์การผลิตในปีที่ผ่านมา ในปี ๒๕๖๘ เนื้อที่เพาะปลูกหอมแดงเพิ่มขึ้น โดยเฉพาะในช่วงการเพาะปลูกรุ่นฝนซึ่งนิยมปลูกในพื้นที่ดอน ทั้งนี้ ในช่วง ๒ ปีที่ผ่านมา เกษตรกรประสบปัญหาภัยแล้งและ ฝนทิ้งช่วง ส่งผลให้ไม่สามารถเพาะปลูกหอมแดงรุ่นฝนได้เต็มที่ แต่ในปี ๒๕๖๘ สภาพอากาศเอื้ออำนวยมากขึ้น ปริมาณฝนเพียงพอ จึงทำให้มีการขยายพื้นที่เพาะปลูกเพิ่มขึ้น ส่วนผลผลิตต่อไร่ภาพรวมลดลง เนื่องจากผลผลิตหอมแดงในบางพื้นที่ เกษตรกรมีการดูแลรักษาลดลงและใส่ปุ๋ยน้อยลง เป็นผลมาจากราคาปัจจัยการผลิตที่ปรับตัวสูงขึ้น ส่งผลให้หอมแดงมีขนาดเล็ก

สำหรับสถานการณ์การปลูกและการผลิตกระเทียม ในปี ๒๕๖๘ มีเนื้อที่เพาะปลูกกระเทียมลดลงจากปี พ.ศ. ๒๕๖๗ เนื่องจากต้นทุนการผลิตที่สูงขึ้น ปริมาณกระเทียมจากแหล่งผลิตอื่นเข้ามาจำหน่ายส่งผลให้เกษตรกรหันไปปลูกพืชชนิดอื่น เช่น ข้าวโพดเลี้ยงสัตว์ พืชผักอย่างอื่น ส่วนผลผลิตต่อไร่ในภาพรวมเพิ่มขึ้นเนื่องมาจากสภาพอากาศ สภาพน้ำมีความเหมาะสมผลผลิตที่ออกสู่ตลาดใน ๒ พื้นที่ได้แก่อำเภอลี้และอำเภอป่าซาง โดยผลผลิตจะมากที่สุดในช่วงเดือนมีนาคมของทุกปี

ที่ประชุม

รับทราบ

๓.๓.๒ รายงานผลโครงการพัฒนาสวนลำไยคุณภาพตัดแต่งทรงพุ่ม/ช่อผล พื้นที่สวนลำไยเพื่อเพิ่มรายได้

นางสาวอรชร
ปิ่นเตจ๊ะ
หัวหน้ากลุ่ม
อารักขาพืช
สำนักงานเกษตร
จังหวัดลำพูน

รายงานยอดสะสมสถานการณ์โครงการพัฒนาสวนลำไยคุณภาพตัดแต่งทรงพุ่ม ช่อผล พื้นที่สวนลำไยเพิ่มรายได้ โดยจังหวัดลำพูนมีเกษตรกรผู้มีสิทธิ์เข้าร่วมโครงการจำนวน ๓๐,๘๑๙ ราย ยอดผู้สมัครปัจจุบัน จำนวน ๑๙,๒๒๗ ราย คิดเป็นร้อยละ ๖๒.๓๙ โดยแยกเป็นอำเภอลี้ ร้อยละ ๖๙ อำเภอป่าซาง ร้อยละ ๖๔.๖ อำเภอเมืองลำพูน ร้อยละ ๔๗.๗๓ อำเภอทุ่งหัวช้าง ร้อยละ ๙๐.๙๔ อำเภอบ้านโฮ่ง ร้อยละ ๖๔.๖๕ อำเภอแม่ทา ร้อยละ ๖๐.๓๖ อำเภอเวียงหนองล่อง ร้อยละ ๔๐.๓๒ และอำเภอบ้านธิ คิดเป็นร้อยละ ๒๘.๑๓ สำหรับการดำเนินงานจัดประชุมคณะกรรมการบริหารโครงการระดับจังหวัดที่ได้ดำเนินการจัดการประชุมไปแล้วทั้งสิ้นจำนวน ๒ ครั้ง โดยการประชุมครั้งที่ ๑ ที่ประชุมได้พิจารณาในพื้นที่อำเภอแม่ทา อำเภอบ้านโฮ่ง อำเภอลี้ และอำเภอป่าซาง เกษตรกรจำนวน ๗๗๕ ราย พื้นที่ ๕,๒๐๗ ไร่ ๓ งาน ๔๓ ตารางวา ซึ่งเป็นงบประมาณทั้งหมด ๕,๒๐๗,๗๕๐ บาท การประชุมครั้งที่ ๒ ได้พิจารณาข้อมูลของอำเภอทุ่งหัวช้าง เกษตรกร จำนวน ๑,๕๓๒ ราย พื้นที่ทั้งหมด ๑๑,๑๖๗ ไร่ ๑ งาน ๙๗ ตารางวา เป็นงบประมาณทั้งสิ้น ๑๑,๑๖๗,๔๗๗.๕๐ บาท และได้กำหนดการประชุมครั้งที่ ๓ ในวันที่ ๓๐ มกราคม ๒๕๖๙ และครั้งสุดท้ายในวันที่ ๙ กุมภาพันธ์ ๒๕๖๙ ซึ่งแนวโน้มเกษตรกรให้ความสนใจเข้ามาสมัครร่วมโครงการ ในส่วนของลำไยปีนี้อาจจะมีลำไยคุณภาพเพิ่มมากขึ้นจากปีก่อน

ประธาน

โครงการดังกล่าวเป็นโครงการดำเนินการขับเคลื่อนในการแก้ไขปัญหาลำไยเพื่อให้เกษตรกรที่เข้าร่วมโครงการเพื่อให้เกษตรกรนำเงินที่ได้จากการเข้าร่วมโครงการไปซื้อปุ๋ยมาบำรุงต้นลำไย และในระยะยาวได้พิจารณาสั่งการให้แต่งตั้งคณะกรรมการเพื่อแก้ไขปัญหาลำไยตั้งแต่ต้นน้ำ กลางน้ำ ไปจนถึงปลายน้ำ เพื่อรวบรวมปัญหาของลำไยในจังหวัดลำพูนในทุกมิติมาดำเนินการแก้ไขปัญหา

ประธานหอการค้า
จังหวัดลำพูน

สืบเนื่องจากปัญหาลำไยล้นตลาด และมีเกษตรกรตัดต้นลำไยเพื่อหาพืชชนิดอื่นมาปลูกทดแทน กลุ่มหอการค้าภาคเหนือตอนบน ๑ และภาคเหนือตอนบน ๑ ได้ดำเนินการโครงการร่วมกับหอการค้าไทยและกรมส่งเสริมการเกษตร กระทรวงเกษตรและสหกรณ์ ในการส่งเสริมการปลูกพืชชนิดอื่นเพื่อแทนการปลูกลำไย โดยได้ประสานกับกรมส่งเสริมการเกษตร เพื่อขอกู้เงินกู้จากแพโรบัสต้า เพื่อนำไปแจกจ่ายให้เกษตรกรที่ลงทะเบียนกับหอการค้า จึงขอฝากให้หน่วยงานที่เกี่ยวข้องดำเนินการประชาสัมพันธ์โครงการดังกล่าวต่อไป

ที่ประชุม

รับทราบ

๓.๓.๓ รายงานสถานการณ์การตลาดสินค้าเกษตรที่สำคัญของจังหวัดลำพูน

พาณิชย์
จังหวัดลำพูน

ขอรายงานการตลาดสถานการณ์สินค้าเกษตรในปัจจุบันของจังหวัดลำพูน ดังนี้

หอมแดง ปัจจุบันผลผลิตหอมแดงจากจังหวัดลำพูนเริ่มทยอยเข้าสู่ตลาดแล้ว แต่จะออกสู่ตลาดในปริมาณมากที่สุดในช่วงเดือนกุมภาพันธ์ เนื่องจากจังหวัดศรีสะเกษ เป็นแหล่งปลูกหอมแดงที่ใหญ่ที่สุดในประเทศไทย และมีการเพาะปลูกหลายรอบต่อปี ส่งผลให้มีปริมาณผลผลิตหอมแดงหมุนเวียนในตลาดสูง ด้วยเหตุนี้ ราคาจำหน่ายหอมแดงของจังหวัดลำพูนจึงต้องอ้างอิงราคาตลาดจากจังหวัดศรีสะเกษเป็นหลัก ประกอบกับความได้เปรียบด้านทำเลที่ตั้งของจังหวัดศรีสะเกษซึ่งอยู่ใกล้ตลาดไทม์มากกว่า ทำให้มีต้นทุนการขนส่งที่ต่ำกว่าจังหวัดลำพูน ส่งผลให้เกษตรกรในพื้นที่จังหวัดลำพูนไม่สามารถกำหนดราคาขายให้สูงกว่าได้ ในปัจจุบัน ราคาหอมแดงของจังหวัดศรีสะเกษเคลื่อนไหวอยู่ที่ราคาประมาณ ๑๑ - ๑๒ บาทต่อกิโลกรัม ในขณะที่ราคาเปิดตัวของหอมแดงจังหวัดลำพูน อยู่ที่ราคา ๘ บาทต่อกิโลกรัม

สำหรับการดำเนินการแก้ไขปัญหาราคาหอมแดง สำนักงานพาณิชย์จังหวัดลำพูนได้ ร่วมกับกรมการค้าภายใน กระทรวงพาณิชย์ดำเนินการเชื่อมโยงผู้ซื้อกับผู้ขายที่เป็นรายใหญ่ในจังหวัดลำพูน และได้ตกลงซื้อขายกระเทียมจำนวน ๕๐ ตัน และหอมแดงประมาณ ๔๐ ตัน

กระเทียม ผลผลิตจะออกสู่ตลาดช่วงเดือนกุมภาพันธ์ถึงเดือนมีนาคม ปัจจุบันกระเทียมยังไม่ให้ผลผลิต สถานการณ์ด้านราคาในปี ๒๕๖๘ ราคากระเทียมสดคละราคาอยู่ที่ประมาณ ๑๕ บาทต่อกิโลกรัม ซึ่งคาดว่าราคาน่าจะไม่ต่างกับปีที่แล้วมากนัก

สถานการณ์ลำไยนอกฤดู ปัจจุบันที่อำเภอเวียงหนองล่อง มีรถมารับซื้อลำไยจำนวนมาก เนื่องจากมีความต้องการที่จะนำลำไยส่งออกไปยังประเทศจีน เพื่อจำหน่ายในช่วงตรุษจีน จึงมีกำลังซื้อลำไยนอกฤดูในช่วงนี้ค่อนข้างสูง สำหรับสถานการณ์ลำไยในปีนี้ คาดการณ์ว่าราคาดีกว่าปีที่แล้ว ซึ่งราคาสูงสุดประมาณ ๕๐ บาทต่อกิโลกรัม ราคาต่ำสุดอยู่ที่ประมาณ ๒๕ บาทต่อกิโลกรัม

สำหรับการเชื่อมโยงการตลาดสินค้าลำไยสำนักงานพาณิชย์จังหวัดลำพูนร่วมกับสำนักงานส่งเสริมการค้าระหว่างประเทศ ณ กรุงจาการ์ตา ประเทศอินโดนีเซีย ประสานความร่วมมือการพิจารณาโควตาการนำเข้าลำไยสดชื่อ สู่ประเทศอินโดนีเซียของบริษัท รอยัล ๘๘ จำกัด ผลการดำเนินงานได้รับโควตานำเข้าลำไยสดชื่อ จำนวน ๑๐๐ ตู๋ ประมาณ ๒,๕๐๐ ตัน คิดเป็นมูลค่าทางการค้า ๑๕๐ ล้านบาท



<p>นายกฤษฎา บุญแดง นายกสมาคมการค้า ผู้ประกอบการผลไม้ ไทยภาคเหนือ</p>	<p>สำหรับสถานการณ์ลำไยในปัจจุบัน ราคาค่อนข้างดีลำไยเกรดส่งออกประเทศจีน กิโลกรัมละ ๕๐ บาท สำหรับลำไยร่วง เบอร์ A ราคา ๔๘ บาท ต่อกิโลกรัม เบอร์ B ราคา ๒๕ ถึง ๒๖ บาท ต่อกิโลกรัม เนื่องจากลำไยนอกฤดูของจังหวัดลำพูนมีน้อยและตลาดมีความต้องการสินค้าส่งผลให้ราคาสูงขึ้น</p> <p>สืบเนื่องจากสถานการณ์ปัจจุบัน ประเทศไทยได้รับแจ้งเตือนกรณีการตรวจพบปริมาณ ก๊าซซัลเฟอร์ไดออกไซด์ตกค้างในลำไยสดเกินค่ามาตรฐาน ส่งผลกระทบต่อ การส่งออกลำไยสด ไปยังต่างประเทศ โดยเฉพาะอย่างยิ่งตลาดหลักอย่างสาธารณรัฐประชาชนจีน</p> <p>เนื่องจากปัจจุบันได้มีการปรับเปลี่ยนเกณฑ์และวิธีการตรวจสอบสารตกค้าง โดยเปลี่ยน จากการตรวจวัดเฉพาะบริเวณเนื้อลำไย เป็นการนำลำไยมาบดรวมกันทั้งเปลือกเพื่อวิเคราะห์ หาปริมาณสารตกค้างแทน มาตรการดังกล่าวส่งผลให้ลำไยสดจากประเทศไทยถูกปฏิเสธ การนำเข้าและถูกส่งกลับ เนื่องจากตรวจพบปริมาณก๊าซซัลเฟอร์ไดออกไซด์เกินกว่าที่ มาตรฐานกำหนด</p>
<p>ประธาน</p>	<p>ในประเด็นการบริหารจัดการแก้ไขปัญหาลำไย มะม่วง และพืชเศรษฐกิจอื่น เห็นควรแต่งตั้งคณะอนุกรรมการขึ้นมาเพื่อดำเนินการบริหารจัดการแก้ไขปัญหา ลำไย มะม่วง และพืชเศรษฐกิจอื่น โดยขอมอบหมายให้สำนักงานพาณิชย์จังหวัดลำพูน และสำนักงานเกษตรและสหกรณ์จังหวัดลำพูน ดำเนินการแต่งตั้งคณะอนุกรรมการบริหารจัดการ ลำไย มะม่วง และพืชเศรษฐกิจอื่นของจังหวัดลำพูน โดยมีผู้ว่าราชการจังหวัดลำพูน เป็นประธาน และมอบหมายให้พาณิชย์จังหวัดลำพูน และเกษตรและสหกรณ์จังหวัดลำพูน เป็นเลขานุการ โดยขอให้จัดการประชุมโดยเร็ว</p>
<p>ที่ประชุม</p>	<p>รับทราบสถานการณ์การตลาดสินค้าเกษตรที่สำคัญของจังหวัดลำพูน และเพื่อการ แก้ไขปัญหาลำไย มะม่วง และพืชเศรษฐกิจอื่น ในมิติต่างๆ ขอมอบหมายให้สำนักงาน พาณิชย์จังหวัดลำพูน และสำนักงานเกษตรและสหกรณ์จังหวัดลำพูนดำเนินการแต่งตั้ง คณะกรรมการบริหารจัดการผลไม้ จังหวัดลำพูน โดยมีผู้ว่าราชการจังหวัดลำพูน เป็นประธานคณะกรรมการฯ พาณิชย์จังหวัดลำพูนและเกษตรและสหกรณ์จังหวัดลำพูน เป็นกรรมการและเลขานุการ พร้อมทั้งพิจารณาสัดส่วนองค์ประกอบส่วนราชการภาครัฐ ภาคเอกชน ภาคประชาสังคม ในพื้นที่จังหวัดลำพูนร่วมเป็นคณะอนุกรรมการดังกล่าว ต่อไป</p>
<p>ระเบียบวาระที่ ๓.๔</p>	<p>แนวทางการขับเคลื่อนการดำเนินงานของคณะกรรมการร่วมภาครัฐและภาคเอกชน เพื่อแก้ไขปัญหาทางเศรษฐกิจจังหวัด/กลุ่มจังหวัด (กรอ.จังหวัด/กรอ.กลุ่มจังหวัด) ประจำปีงบประมาณ พ.ศ. ๒๕๖๙</p>
<p>เลขานุการ</p>	<p>ด้วยกระทรวงมหาดไทยได้แจ้งแนวทางการขับเคลื่อนการดำเนินงานของคณะกรรมการ ร่วมภาครัฐและเอกชนเพื่อแก้ไขปัญหาทางเศรษฐกิจจังหวัด (กรอ.จังหวัด) / (กรอ.กลุ่มจังหวัด) มีความสำคัญต่อการพัฒนาและแก้ไขปัญหาทางเศรษฐกิจในระดับพื้นที่ โดยทำหน้าที่ในฐานะ ที่ปรึกษาของผู้ว่าราชการจังหวัด/หัวหน้ากลุ่มจังหวัด ในการพิจารณาและเสนอมาตรการ ด้านเศรษฐกิจ ผ่านการประสานความร่วมมือกับภาครัฐ ภาคเอกชน และหน่วยงานที่เกี่ยวข้อง ในพื้นที่จังหวัด/กลุ่มจังหวัด จึงขอให้จังหวัดและกลุ่มจังหวัด ดำเนินการตามแนวทางการขับเคลื่อน กรอ.จังหวัด/กรอ.กลุ่มจังหวัด ประจำปีงบประมาณ พ.ศ. ๒๕๖๙ ดังนี้</p> <p>๑. ดำเนินการจัดประชุม กรอ.จังหวัด/กรอ.กลุ่มจังหวัด อย่างสม่ำเสมอ เพื่อให้เป็นไปตาม มติคณะรัฐมนตรี เมื่อวันที่ ๑๗ พฤศจิกายน ๒๕๕๘ โดยให้มีการจัดประชุมอย่างน้อย ๒ เดือน/ครั้ง</p>

(๖ ครั้ง/ปีงบประมาณเป็นอย่างน้อย) และรายงานผลให้กระทรวงมหาดไทยทราบ ทั้งทางเอกสารและไปรษณีย์อิเล็กทรอนิกส์ที่ jpp.moi๙๙๙๙@gmail.com เนื่องจากต้องใช้ ข้อมูลในการรายงานระบบติดตามผลการดำเนินงานตามยุทธศาสตร์ของสำนักงาน ปลัดกระทรวงมหาดไทย ซึ่งกำหนดรายงานเป็นไตรมาสรวมถึงต้องสรุปรายงานผลให้ผู้บริหารทราบ ในทุก ๖ เดือน ทั้งนี้ จังหวัดและกลุ่มจังหวัดสามารถตรวจสอบสถิติการรายงานผลการจัดประชุมที่เป็นข้อมูลปัจจุบันได้ทางระบบการแสดงผลสรุปภาพรวมการประชุม กรอ. (Dashboard) ทางเว็บไซต์สำนักพัฒนาและส่งเสริมการบริหารราชการจังหวัดสำนักงาน ปลัดกระทรวงมหาดไทย <http://www.pad.moi.go.th> หัวข้อ "เครื่องมือสนับสนุนการพัฒนา"

๒. สำหรับรูปแบบการประชุม กรอ.จังหวัด/กรอ.กลุ่มจังหวัด ให้มีการประชุมหารือเกี่ยวกับปัญหาและความต้องการของภาคเอกชนและภาคประชาชนในพื้นที่ การแลกเปลี่ยน ข้อมูลความคิดเห็นการกำกับติดตามการดำเนินงานของหน่วยงานภาครัฐ ตามมติ/ข้อสั่งการ หรือแผนงาน/โครงการที่เกี่ยวข้องกับการพัฒนาเศรษฐกิจในพื้นที่ที่สำคัญ และให้จัดทำข้อมูล ตามแบบรายงาน ดังนี้

๒.๑ กรณีเป็นการรายงานสถานะทางเศรษฐกิจในพื้นที่จังหวัด/กลุ่มจังหวัด หรือประเด็น สำคัญต่าง ๆ ให้ที่ประชุมทราบ ให้จัดทำรายงานสรุปสาระสำคัญการประชุม กรอ.จังหวัด/ กลุ่มจังหวัด (แบบ กรอ. ๑)

๒.๒ กรณีที่ประชุมมีประเด็นการพิจารณาขอรับการสนับสนุนโดยหน่วยงานในพื้นที่และ สามารถดำเนินการได้ด้วยศักยภาพของจังหวัด/กลุ่มจังหวัด ให้จัดทำข้อมูลตามแบบรายงาน โครงการ/ กิจกรรมเฉพาะเรื่องที่น่าเข้าเพื่อพิจารณาในวาระการประชุม กรอ. จังหวัด/ กลุ่มจังหวัด (แบบ กรอ. ๒)

๒.๓ กรณีที่ประชุมมีประเด็นการพิจารณาขอรับการสนับสนุนโดยหน่วยงานในพื้นที่ และไม่สามารถดำเนินการได้ด้วยศักยภาพของจังหวัด/กลุ่มจังหวัด มีความจำเป็นต้องขอรับ การสนับสนุนจากหน่วยงานส่วนกลาง เช่น ขอรับการสนับสนุนด้านนโยบาย ขอเร่งรัด แผนงาน/โครงการ ของหน่วยงานรัฐขอรับการสนับสนุนแผนงาน/โครงการและงบประมาณ (โครงการใหม่) เป็นต้น ให้จัดทำข้อมูลตามแบบขอรับการสนับสนุนแผนงาน/โครงการและ งบประมาณเพื่อแก้ไขปัญหาทางเศรษฐกิจจังหวัด/กลุ่มจังหวัด (แบบ กรอ ๓) โดยขอให้ ดำเนินการกลั่นกรอง/ตรวจสอบ ประเด็นที่หน่วยงานภาครัฐหรือภาคเอกชนได้เสนอ ขอให้พิจารณาสนับสนุนว่า ประเด็นดังกล่าวมีความสอดคล้องเชื่อมโยงกับนโยบาย หรือยุทธศาสตร์การพัฒนาประเทศและทิศทางการพัฒนาของจังหวัด/กลุ่มจังหวัด หรือไม่ มีแผนงาน/โครงการ ที่เกี่ยวข้องได้รับการบรรจุอยู่ในแผนปฏิบัติการประจำปี ของหน่วยงานใดหรือไม่ มีความพร้อมหรือมีความเป็นไปได้ในการดำเนินการหรือไม่ อย่างไร

๓. การประชุม กรอ.จังหวัด/กรอ.กลุ่มจังหวัด หากมีความประสงค์ขอรับการสนับสนุนข้อมูล หรือข้อเสนอแนะ สามารถเรียนเชิญผู้แทนของสำนักงานสภาพัฒนาการเศรษฐกิจและ สังคมแห่งชาติ(สศช.) ในฐานะฝ่ายเลขานุการคณะกรรมการร่วมภาครัฐและเอกชนเพื่อ แก้ไขปัญหาทางเศรษฐกิจ (กรอ.ส่วนกลาง) เข้าร่วมการประชุมได้โดยตรง และในกรณี ข้อเสนอขอรับการสนับสนุนที่มีความซับซ้อน ขาดความชัดเจน หรืออยู่ในอำนาจหน้าที่ ของหน่วยงานที่เกี่ยวข้องหลายหน่วยงาน กระทรวงมหาดไทยอาจพิจารณาเชิญจังหวัด/ กลุ่มจังหวัดประชุมหารือเป็นกรณีเฉพาะ หรือลงพื้นที่ตรวจสอบข้อเท็จจริงร่วมกับภาคีเครือข่าย ในพื้นที่ เพื่อเป็นการสนับสนุนการดำเนินงานของ กรอ.จังหวัด/กรอ.กลุ่มจังหวัด ให้เกิดผลสำเร็จเป็นรูปธรรม

๔. จัดเตรียมข้อมูลเชิงพื้นที่และข้อเสนอโครงการ/แผนงานที่สอดคล้องกับทิศทางเป้าหมายและยุทธศาสตร์การพัฒนาจังหวัด/กลุ่มจังหวัด ให้เป็นข้อมูลปัจจุบันและครอบคลุมทุกมิติในพื้นที่ อาทิ ด้านการท่องเที่ยว ด้านการค้าการลงทุน ด้านการเกษตร ด้านโครงสร้างพื้นฐาน ด้านทรัพยากรธรรมชาติและสิ่งแวดล้อมและด้านการพัฒนาคุณภาพชีวิต เป็นต้น เพื่อประกอบการพิจารณาเสนอนายกรัฐมนตรีในการประชุมคณะรัฐมนตรีอย่างเป็นทางการนอกสถานที่ (ครม.สัญจร) ซึ่งอาจมีกำหนดการประชุมในพื้นที่รวมถึงให้ติดตามข้อสั่งการ/มติคณะรัฐมนตรีจากการประชุม ครม.สัญจร โดยบรรจุไว้ในวาระการประชุม กรอ.จังหวัด/กรอ.กลุ่มจังหวัด และประสานหน่วยงานรับผิดชอบในพื้นที่ (Function) เพื่อรายงานความคืบหน้าต่อที่ประชุมกรอ.จังหวัด/กรอ.กลุ่มจังหวัด อย่างต่อเนื่อง

จึงเรียนมาเพื่อโปรดทราบ และถือปฏิบัติตามแนวทางดำเนินการตามแนวทางการขับเคลื่อนการดำเนินงานของคณะกรรมการร่วมภาครัฐและเอกชนเพื่อแก้ไขปัญหาทางเศรษฐกิจจังหวัดและกลุ่มจังหวัด ประจำปีงบประมาณพ.ศ. ๒๕๖๙ ที่กำหนดไว้ต่อไป

ประธาน

กลไกการดำเนินงานของคณะกรรมการร่วมภาครัฐและเอกชนเพื่อแก้ไขปัญหาทางเศรษฐกิจจังหวัด/กลุ่มจังหวัด (กรอ.จังหวัด/กลุ่มจังหวัด) ถือเป็นช่องทางสำคัญในการพิจารณาข้อเสนอแผนงานหรือโครงการเพื่อขับเคลื่อนเศรษฐกิจของจังหวัดลำพูน อาทิ การกลั่นกรองโครงการพัฒนาพื้นที่ที่มีนัยสำคัญ หากโครงการดังกล่าวได้รับความเห็นชอบจากที่ประชุมคณะกรรมการ กรอ. จะช่วยให้สามารถผลักดันเข้าสู่การพิจารณาของคณะกรรมการ กรอ.กลุ่มจังหวัดต่อไป

นอกจากนี้ ในกรณีที่มีการประชุมคณะรัฐมนตรีนอกสถานที่ (ครม.สัญจร) จังหวัดสามารถนำเสนอแผนงานหรือโครงการดังกล่าวต่อที่ประชุมเพื่อพิจารณาโดยตรง ซึ่งถือเป็นโอกาสสำคัญที่จะช่วยให้โครงการได้รับการจัดสรรงบประมาณสนับสนุนที่สูงขึ้น

จึงขอแนะนำเรียนว่า หากหน่วยงานมีโครงการสำคัญที่ต้องการขับเคลื่อนในพื้นที่จังหวัดลำพูน ท่านสามารถเสนอโครงการเพื่อให้คณะกรรมการกรอ.จังหวัดลำพูนพิจารณาไว้ก่อน เพื่อเป็น Project Bank หากมีการประชุมคณะรัฐมนตรีสัญจรในภูมิภาคสามารถเสนอโครงการได้เลย

นายแพทย์วัชร
สนธิชัย
ผู้ทรงคุณวุฒิ
ด้านเศรษฐกิจ

ขอเสนอโครงการเพื่อบรรจุใน Project Bank ของจังหวัดลำพูน ดังนี้

ด้านการพัฒนาโครงสร้างพื้นฐาน

๑. โครงการพัฒนาสิ่งอำนวยความสะดวกและโครงสร้างพื้นฐานเพื่อรองรับการขยายตัวของอุตสาหกรรมทางหลวงหมายเลข ๑๑ ตอนขุนตาน – อุโมงค์ ระหว่าง กม.๕๑๙+๕๐๐ – กม.๕๒๐-๔๐๐ (โครงการขยายถนนสาย ๑๑ เป็น ๑๐ เลน)

๒. โครงการพัฒนาเส้นทาง สาย ๑๐๖

๓. โครงการพัฒนาเส้นทาง สาย ๑๑๖

๔. โครงการถนน สาย ๓๒ ผังเมืองรวมเมืองลำพูน จังหวัดลำพูน

๕. โครงการก่อสร้างถนนเลียบริมทางรถไฟ เชียงใหม่ – ลำพูน (ต่อเนื่องผังทิศตะวันตก)

๖. ถนนเชื่อมโยงอ่างเก็บน้ำแม่ธิไปยังอ่างเก็บน้ำแม่ตีบ

ด้านการขนส่งมวลชน

๑. โครงการรถไฟทางคู่เด่นชัย – เชียงใหม่

๒. โครงการรถไฟความเร็วสูงกรุงเทพ – เชียงใหม่

ผังเมืองรวมจังหวัดลำพูน

ประธาน

มอบหมายเลขการดำเนินการพิจารณาโครงการที่คณะกรรมการผู้ทรงคุณวุฒิได้เสนอเพื่อบรรจุไว้ใน Project Bank ต่อไป

มติที่ประชุม

รับทราบ

ระเบียบวาระที่ ๓.๕ การพัฒนากลไกการขับเคลื่อนการพัฒนาเศรษฐกิจฐานรากระดับจังหวัด

การดำเนินงานขับเคลื่อนเศรษฐกิจฐานรากและประชารัฐ เป็นกลไกสำคัญของกระทรวงมหาดไทยที่สามารถตอบสนองนโยบายรัฐบาล "ลดความเหลื่อมล้ำสร้างรายได้และความเข้มแข็งทางเศรษฐกิจ ให้ครอบคลุมทั่วประเทศ โดยให้ภาคเอกชนและภาคประชาชนเข้ามามีส่วนร่วมดำเนินการร่วมกับภาครัฐ ซึ่งตรงกับภารกิจของกรมการพัฒนาชุมชนในการส่งเสริมชุมชนให้มีความเข้มแข็งอย่างยั่งยืน ภายใต้วิสัยทัศน์ "เศรษฐกิจฐานรากมั่นคงชุมชนเข้มแข็งอย่างยั่งยืน ด้วยหลักปรัชญาของเศรษฐกิจพอเพียง"

กรมการพัฒนาชุมชน ได้รับมอบหมายให้ทำหน้าที่สนับสนุนการขับเคลื่อนการพัฒนาเศรษฐกิจฐานรากและประชารัฐในระดับนโยบายและระดับพื้นที่ โดยมีเป้าหมายคือ "สร้างรายได้ให้กับชุมชน เพื่อประชาชนมีความสุข" ดำเนินการใน ๓ เรื่อง ประกอบด้วย การเกษตร การแปรรูป และการท่องเที่ยวโดยชุมชนมุ่งเน้นการพัฒนาที่ให้ความสำคัญกับการดึงเอาพลังของ ๕ ภาคส่วน ทั้งภาครัฐ ภาคเอกชน ภาควิชาการ ภาคประชาสังคม ภาคประชาชน มาร่วมเป็นพลังในการขับเคลื่อนในรูปแบบประชารัฐ ภายใต้แนวคิด Social Enterprise (SE) เพื่อให้กลไกการพัฒนาเศรษฐกิจฐานราก ได้รับการพัฒนาและสร้างประสิทธิภาพตลอดต้นทาง กลางทาง ปลายทาง ผ่านกระบวนการขับเคลื่อน ๕ พันเฟือง เริ่มต้นตั้งแต่ การเข้าถึงปัจจัยการผลิต การสร้างองค์ความรู้ การตลาด การสื่อสารสร้างการรับรู้ และการบริหารจัดการ

เป้าหมายการดำเนินงาน ปี ๒๕๖๙

การพัฒนากลไกขับเคลื่อนการพัฒนาเศรษฐกิจฐานราก เพื่อพัฒนากลไกขับเคลื่อนเศรษฐกิจฐานรากและประชารัฐ ในพื้นที่ให้มีประสิทธิภาพ ส่งเสริม สนับสนุน และเพิ่มโอกาสทางการตลาดของผู้ประกอบการและเครือข่ายธุรกิจชุมชนให้สามารถแข่งขันได้อย่างเป็นธรรม และสร้างเศรษฐกิจชุมชน ให้มั่นคง เพิ่มรายได้ให้ชุมชน ประชาชนมีความสุข ดำเนินการ ๓ เรื่อง ประกอบด้วย การเกษตร การแปรรูป และการท่องเที่ยวโดยชุมชน จำนวน ๙ กลุ่มเป้าหมาย คือ

๑. กลุ่มสตรีปลูกผักหวาน บ้านทุ่งหัวช้าง อำเภอทุ่งหัวช้าง
๒. กลุ่มวิสาหกิจชุมชนลำไยแปลงใหญ่ ตำบลหนองยวง อำเภอเวียงหนองล่อง
๓. กลุ่มของดี ถิ่นบ้านธิ อำเภอบ้านธิ
๔. กลุ่มภัทรวัตตอย หมู่ที่ ๖ ตำบลบ้านโฮ้ง อำเภอบ้านโฮ้ง
๕. กลุ่มเกษตรอินทรีย์ บ้านป่าตอง อำเภอป่าซาง
๖. กลุ่มเกษตรไร่วิชาเพื่อพัฒนาลุ่มน้ำแม่ขนาด อำเภอแม่ทา
๗. กลุ่มแปรรูปผลิตภัณฑ์ทางการเกษตร บ้านทุ่งยาวเหนือ อำเภอเมืองลำพูน
๘. กลุ่มแปรรูปมณีวรรณทองม้วนสด อำเภอเถิน
๙. ชุมชนท่องเที่ยวบ้านป่าปวย อำเภอบ้านโฮ้ง

กระบวนการ

๑. ศึกษานโยบาย รูปแบบ ทิศทาง การขับเคลื่อนการพัฒนาเศรษฐกิจฐานราก
๒. ประชุมคณะกรรมการประสานและขับเคลื่อนนโยบายสานพลังประชารัฐประจำจังหวัด (คสป.)
๓. ประสานการทำงานร่วมกับภาคีเครือข่ายการพัฒนา ๕ ภาคส่วน ได้แก่ ภาครัฐ ภาคเอกชน ภาควิชาการภาคประชาสังคม และภาคประชาชน
๔. เพิ่มขีดความสามารถของคณะกรรมการ (คสป.) และบริษัท ประชาธิปไตยภาคีจังหวัด (วิสาหกิจเพื่อสังคม) จำกัด

๕. ส่งเสริมและสนับสนุนให้มีการค้นหาผลงานเด่น (Best Practice) ของกลุ่ม องค์กร เครือข่าย ธุรกิจชุมชน กิจการชุมชน สานพลังประชารัฐ

กลไกการขับเคลื่อน

- คณะกรรมการประสานและขับเคลื่อนนโยบายสานพลังประชารัฐประจำจังหวัดลำพูน (คสป.)
- สำนักงานพัฒนาชุมชนอำเภอ
- เครือข่ายกลุ่มอาชีพการเกษตรแปรรูป และท่องเที่ยวโดยชุมชนในจังหวัดลำพูน

ผลลัพธ์ที่เกิดขึ้น

- กลไกประชารัฐจังหวัดมีการกำหนดเป้าหมายการขับเคลื่อนการพัฒนาเศรษฐกิจฐานรากเชิงพื้นที่อย่างเป็นรูปธรรม

- กลุ่มเป้าหมายการพัฒนาเศรษฐกิจฐานรากได้รับการพัฒนาและสร้างประสิทธิภาพตลอดทั้งต้นทาง กลางทาง ปลายทาง

ความยั่งยืน

- คณะกรรมการ คสป. และบริษัท ประชาธิปไตยรักสามัคคีจังหวัด (วิสาหกิจเพื่อสังคม) จำกัด สามารถเป็นกลไกหลัก ร่วมทำงานคู่ขนานเพื่อขับเคลื่อนงานการพัฒนาเศรษฐกิจฐานรากในพื้นที่

- Best Practice ของกลุ่ม องค์กร เครือข่าย ธุรกิจชุมชน กิจการชุมชน จะเป็นต้นแบบในการพัฒนาต่อยอด และขยายผลการดำเนินงาน

ที่ประชุม

รับทราบ

ระเบียบวาระที่ ๓.๖

การนำเสนอโครงการและกิจกรรมขับเคลื่อนเศรษฐกิจจังหวัดลำพูน

นางสาวพิมพ์นลิน

ออประยูร

ประธาน YEC

จังหวัดลำพูน

โครงการ Creative City & Place Branding จังหวัดลำพูนสำนักงานส่งเสริมเศรษฐกิจสร้างสรรค์ (องค์การมหาชน) ได้คัดเลือกจังหวัดลำพูนเป็น ๑ ใน ๗ เมืองสร้างสรรค์ของประเทศไทย เพื่อขับเคลื่อนการพัฒนาเมืองและสร้างอัตลักษณ์เมือง (City Branding) ภายใต้แนวคิด “Peace of Mind City” ซึ่งมุ่งเน้นการพัฒนาเศรษฐกิจสร้างสรรค์ควบคู่กับคุณภาพชีวิต ความสงบ และวัฒนธรรมท้องถิ่นของจังหวัดลำพูน

สำหรับขั้นตอนการดำเนินงานภายหลังจากการนำเสนอแผนงานเบื้องต้น สำนักงานส่งเสริมเศรษฐกิจสร้างสรรค์ (CEA) จะร่วมกับจังหวัดในการจัดกิจกรรมเชิงปฏิบัติการ (Workshop) โดยเชิญผู้เชี่ยวชาญและผู้มีส่วนได้ส่วนเสียจากทุกภาคส่วนเข้าร่วมเพื่อวิเคราะห์และค้นหาอัตลักษณ์ที่แท้จริงของจังหวัดลำพูนภายในไตรมาสแรกของปี

ทั้งนี้ ในช่วงไตรมาสที่ ๒ ของปี จะเข้าสู่กระบวนการร่วมออกแบบ (Co-Design) โดยจะมีการนำเสนอแนวทางการพัฒนาที่หลากหลายจากการวิเคราะห์ข้อมูลร่วมกัน เพื่อให้ทางจังหวัดพิจารณาเลือกทิศทางการพัฒนาที่เหมาะสมที่สุด ซึ่งไม่ได้จำกัดอยู่เพียงแนวคิดแรกที่นำเสนอไป โดยกระบวนการในปีแรกจะเน้นการวางรากฐานและกำหนดทิศทาง อย่างไรก็ตามจากการประสานงานร่วมกับ CEA คาดการณ์ว่าการดำเนินงานเพื่อให้เกิดผลลัพธ์ที่เป็นรูปธรรมชัดเจนจะต้องใช้ระยะเวลาต่อเนื่องประมาณ ๓ ปี

ในการขับเคลื่อนงานหลังจากนี้ CEA จะเข้ามาสนับสนุนการดำเนินงานในระดับจังหวัด โดยจะมีการเสนอให้แต่งตั้งคณะทำงานขับเคลื่อนในระดับพื้นที่ ซึ่งเบื้องต้นประกอบด้วยผู้ทรงคุณวุฒิที่มีความเชี่ยวชาญเฉพาะด้าน ดังนี้ คุณพิมพ์นลิน ออประยูร ประธานผู้ประกอบการรุ่นใหม่ (YEC) หอการค้าจังหวัดลำพูน ผศ.ดร.จาดรงค์ โพคะรัตน์ศิริ อาจารย์ผู้เชี่ยวชาญด้านผังเมือง คณะสถาปัตยกรรมศาสตร์ มหาวิทยาลัยเชียงใหม่ คุณอัญมณี มาตยาบุญ

หัวหน้าฝ่ายสร้างสรรค์ ลำพูน ซิตี้ แล็บ (Lamphun City Lab) คุณธนกร วงศ์วิเศษ นักวิเคราะห์นโยบายและแผนชำนาญการ สำนักงานจังหวัดลำพูน คุณกรวิชญ์ กาญจนคูหา ศิลปินดิจิทัลอาร์ต กลุ่ม "เตาชวนหลง" ชมรมศิลปะร่วมสมัยลำพูน"

ทั้งนี้ สำนักงานส่งเสริมเศรษฐกิจสร้างสรรค์ (CEA) กำหนดจัดกิจกรรมแลกเปลี่ยนเรียนรู้ และสร้างความร่วมมือเพื่อการพัฒนาเมือง ภายใต้เทศกาลงานออกแบบกรุงเทพฯ ๒๕๖๙ (Bangkok Design Week 2026) ระหว่างวันที่ ๕ - ๗ กุมภาพันธ์ ๒๕๖๙ ณ อาคารไปรษณีย์กลาง (TCDC กรุงเทพฯ) ถนนเจริญกรุง โดยจังหวัดลำพูนได้รับคำเชิญให้เข้าร่วมกิจกรรมสำคัญ ๒ ส่วน ประกอบด้วย:

กิจกรรม Exclusive Network Session: เพื่อสร้างความร่วมมือร่วมกับเครือข่ายเมืองสร้างสรรค์องค์การยูเนสโกในประเทศไทย (UCCN Thailand) และเครือข่ายโครงการสร้างแบรนด์เมืองสร้างสรรค์ (Creative City & Place Branding)

กิจกรรม Bangkok Design Week International Symposium 2026: ภายใต้แนวคิด "Reframing Tomorrow: Cities, Festivals, Content" ทั้งนี้ ในปัจจุบันองค์การยูเนสโก (UNESCO) ได้ขยายขอบเขตการดำเนินงานนอกเหนือจากการอนุรักษ์เมืองเก่า โดยมุ่งเน้นการส่งเสริมศักยภาพของ 'เมืองสร้างสรรค์' (Creative City) เป็นสำคัญ ซึ่งถือเป็นทิศทางที่สอดคล้องกับการพัฒนาจังหวัดลำพูนในลำดับต่อไป

ประธาน

ในส่วนของการขับเคลื่อนเครือข่ายเมืองสร้างสรรค์ (Creative Cities) เห็นควรให้สำนักงานวัฒนธรรมจังหวัดลำพูน เร่งพิจารณากำหนดสาขาที่สอดคล้องกับศักยภาพและอัตลักษณ์ของจังหวัดลำพูนเพื่อเริ่มดำเนินการโดยเร็ว

สำหรับแนวทางการพัฒนาเมืองอัจฉริยะ (Smart City) จังหวัดลำพูนมีความมุ่งมั่นที่จะขับเคลื่อนให้ครอบคลุมทั้งจังหวัด เพื่อยกระดับคุณภาพชีวิตของประชาชนและสร้างโอกาสในการพัฒนาเชิงพื้นที่ ซึ่งจะก่อให้เกิดสิทธิประโยชน์และโอกาสทางเศรษฐกิจในหลากหลายมิติ โดยในปัจจุบันมีองค์กรปกครองส่วนท้องถิ่นต้นแบบที่ได้รับการรับรองเป็นเมืองอัจฉริยะแล้ว ได้แก่ เทศบาลตำบลบ้านกลาง และ เทศบาลตำบลอุโมงค์ ในการนี้ จังหวัดลำพูนได้มีนโยบายเชิงรุกในการผลักดันและสนับสนุนให้ทุกภาคส่วนบูรณาการความร่วมมือ เพื่อขับเคลื่อนจังหวัดลำพูนสู่การเป็นเมืองอัจฉริยะอย่างเต็มรูปแบบและยั่งยืนต่อไป

ที่ประชุม

รับทราบ

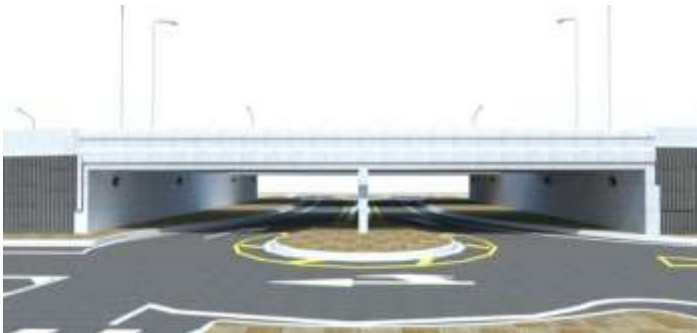
ระเบียบวาระที่ ๓.๗

การนำเสนอโครงการทางลอดหน้าศาลากลางจังหวัดลำพูน ทางหลวงหมายเลข ๑๑ ตอนขุนตาน - อุโมงค์ ระหว่าง กม.๕๑๙+๕๐๐ - ๕๒๐+๔๐๐

นายทนงค์
เอี่ยมสำอาง
รองผู้อำนวยการ
แขวงทางหลวงลำพูน
ฝ่ายวิศวกรรม

แขวงทางหลวงลำพูนได้รับงบประมาณจากกรมทางหลวงขณะนี้ อยู่ระหว่างการดำเนินงานก่อสร้างตาม สัญญา ลพ./๒๓/๒๕๖๘ เริ่มต้นสัญญาวันที่ ๒๗ ธันวาคม ๒๕๖๘ สิ้นสุดสัญญา ๒๓ สิงหาคม ๒๕๖๘ สถานะปัจจุบัน (๐.๐๐%) โดยมีรูปแบบการก่อสร้าง ดังนี้





จึงเรียนมาเพื่อทราบ

ที่ประชุม

รับทราบ

ระเบียบวาระที่ ๔

เรื่องสืบเนื่องจากการประชุมที่ผ่านมา

ระเบียบวาระที่ ๔.๑

การปรับปรุงคำสั่งแต่งตั้งคณะกรรมการสนับสนุนข้อมูลการศึกษาความเป็นไปได้สนามบิน เชียงใหม่แห่งที่ ๒ ในพื้นที่อำเภอบ้านธิ จังหวัดลำพูน ภายใต้คณะกรรมการร่วมภาครัฐ และเอกชนเพื่อแก้ไขปัญหาทางเศรษฐกิจจังหวัดลำพูน (กรอ.จังหวัดลำพูน)

เลขานุการ

ตามที่จังหวัดลำพูนได้มีคำสั่ง ที่ ๒๑๐๐/๒๕๖๘ แต่งตั้งคณะกรรมการสนับสนุนข้อมูลการศึกษาความเป็นไปได้ท่าอากาศยานเชียงใหม่ แห่งที่ ๒ ในพื้นที่อำเภอบ้านธิ จังหวัดลำพูน ภายใต้คณะกรรมการร่วมภาครัฐและเอกชนเพื่อแก้ไขปัญหาทางเศรษฐกิจจังหวัดลำพูน มีอำนาจหน้าที่ในการสนับสนุนการดำเนินการศึกษาความเป็นไปได้และความคุ้มค่าในการลงทุน

โครงการเบื้องต้นของท่าอากาศยานเชียงใหม่ แห่งที่ ๒ ตามมติการประชุมคณะกรรมการร่วมภาครัฐและเอกชนเพื่อแก้ไขปัญหาทางเศรษฐกิจจังหวัดลำพูน (กรอ.จังหวัดลำพูน) ครั้งที่ ๖ ประจำปีงบประมาณพ.ศ. ๒๕๖๘ เมื่อวันที่ ๑๖ กันยายน ๒๕๖๘ นั้น

ในคราวการประชุมคณะกรรมการร่วมภาครัฐและเอกชนเพื่อแก้ไขปัญหาทางเศรษฐกิจจังหวัดลำพูน (กรอ.จังหวัดลำพูน) ครั้งที่ ๑ ประจำปีงบประมาณ พ.ศ. ๒๕๖๙ เมื่อวันที่ ๒๘ ตุลาคม ๒๕๖๘ ที่ประชุมคณะกรรมการร่วมภาครัฐและเอกชนเพื่อแก้ไขปัญหาทางเศรษฐกิจจังหวัดลำพูน (กรอ.จังหวัดลำพูน) ได้มีมติเห็นชอบให้ปรับปรุงคำสั่งแต่งตั้งคณะทำงานฯ เพื่อให้การขับเคลื่อนการดำเนินงานของคณะทำงานสนับสนุนข้อมูลการศึกษาความเป็นไปได้ท่าอากาศยานเชียงใหม่ แห่งที่ ๒ ในพื้นที่อำเภอบ้านธิ จังหวัดลำพูน ภายใต้คณะกรรมการร่วมภาครัฐและเอกชนเพื่อแก้ไขปัญหาทางเศรษฐกิจจังหวัดลำพูน เป็นไปอย่างมีประสิทธิภาพ โดยปรับข้อมูลองค์ประกอบของคณะทำงานสนับสนุนข้อมูลการศึกษาความเป็นไปได้ท่าอากาศยานเชียงใหม่ แห่งที่ ๒ ในพื้นที่อำเภอบ้านธิ จังหวัดลำพูนภายใต้ คณะกรรมการร่วมภาครัฐและเอกชนเพื่อแก้ไขปัญหาทางเศรษฐกิจจังหวัดลำพูน รายละเอียดดังนี้

ชื่อ / ตำแหน่ง	จากเดิม ตามคำสั่งจังหวัดลำพูน ที่ ๒๑๐๐/๒๕๖๘ ลงวันที่ ๒๕ กันยายน ๒๕๖๘	ปรับปรุงใหม่ ตามคำสั่งจังหวัดลำพูน ที่ ๓๐๒๒/๒๕๖๘ ลงวันที่ ๑๑ ธันวาคม ๒๕๖๘
๑. นาวาอากาศโท ธรณกร เฉลิมแสนยากร (อดีตผู้อำนวยการท่าอากาศยานเชียงใหม่)	หัวหน้าคณะทำงาน	ที่ปรึกษาคณะทำงาน
๒. หัวหน้าสำนักงานจังหวัดลำพูน	-	หัวหน้าคณะทำงาน
๓. ผู้อำนวยการท่าอากาศยานเชียงใหม่	-	คณะทำงาน
๔. รองผู้อำนวยการฝ่ายวิศวกรรมฯ แขวงทางหลวงลำพูน	-	คณะทำงาน
๕. ผู้อำนวยการกลุ่มวิชาการ แขวงทางหลวงชนบทลำพูน	คณะทำงาน	คณะทำงาน
๖. หัวหน้ากลุ่มงานวิชาการโยธา สำนักงานโยธาธิการและผังเมือง จังหวัดลำพูน	คณะทำงาน	คณะทำงาน
๗. ปลัดอำเภอหัวหน้ากลุ่มงานบริหารงาน ปกครอง อำเภอบ้านธิ	คณะทำงาน	คณะทำงาน
๘. ปลัดเทศบาลตำบลบ้านธิ	คณะทำงาน	คณะทำงาน
๙. ผู้อำนวยการกลุ่มงานยุทธศาสตร์และ ข้อมูลเพื่อการพัฒนาจังหวัด สำนักงานจังหวัดลำพูน	คณะทำงานและเลขานุการ	คณะทำงานและเลขานุการ
๑๐. นักวิเคราะห์นโยบายและแผน สำนักงานจังหวัดลำพูน	คณะทำงานและ ผู้ช่วยเลขานุการ	คณะทำงานและ ผู้ช่วยเลขานุการ

จึงเรียนมาเพื่อโปรดทราบ

ที่ประชุม

รับทราบ

ระเบียบวาระที่ ๔.๒ ความก้าวหน้าการดำเนินงานจากการประชุมระหว่างนายกรัฐมนตรีกับผู้ว่าราชการจังหวัด ผู้แทนภาคเอกชน ผู้บริหารท้องถิ่น และผู้แทนเกษตรกรเพื่อขับเคลื่อนการพัฒนาเศรษฐกิจและสังคมกลุ่มจังหวัดภาคเหนือตอนบน ๑ เมื่อวันที่ ๑๕ มกราคม ๒๕๖๒ ณ จังหวัดลำปาง เฉพาะในส่วนที่เกี่ยวข้องกับจังหวัดลำปาง

๑) เรื่อง การขยายช่องจราจร ทางหลวงหมายเลข ๑๐๖ เป็น ๔ ช่องจราจร เพิ่มประสิทธิภาพด้านการจราจรและการขนส่ง

นายทงศ์
เอี่ยมสำอาง
รองผู้อำนวยการ
แขวงทางหลวงลำปาง
ฝ่ายวิศวกรรม

ปัจจุบันเส้นทางหลวงหมายเลข ๑๐๖ ในเขตพื้นที่จังหวัดลำปาง ยังมีช่วงโครงข่ายที่รอการขยายจาก ๒ ช่องจราจร เป็น ๔ ช่องจราจร รวมระยะทางประมาณ ๑๘ กิโลเมตร โดยแขวงทางหลวงลำปางได้จัดทำแผนงานแบ่งออกเป็น ๓ โครงการ (โครงการขนาดใหญ่ ๑ โครงการ และโครงการย่อย ๒ โครงการ) เพื่อขอรับการจัดสรรงบประมาณในปี พ.ศ. ๒๕๗๐

สำหรับการดำเนินงานในปีงบประมาณ พ.ศ. ๒๕๖๙ แขวงทางหลวงลำปางได้รับการจัดสรรงบประมาณในโครงการก่อสร้างทางหลวงหมายเลข ๑๐๖ สายตอนไชย - อุโมงค์ตอนแม่ตืน - ศรีวิชัย (ระหว่าง กม.๑๖๘+๓๙๑ - กม.๑๘๕+๐๐๐) ระยะทาง ๑๖.๖๐๙ กิโลเมตร โดยคาดว่าจะสามารถลงนามในสัญญาจ้างได้ภายในเดือนกรกฎาคม ๒๕๖๙ (ซึ่งเป็นส่วนงานนอกเหนือจากระยะทาง ๑๘ กิโลเมตรที่กล่าวข้างต้น) ในส่วนของภาพรวมโครงข่ายทางหลวงหมายเลข ๑๐๖ ที่ต้องดำเนินการขยายทั้งหมดรวมระยะทาง ๔๖ กิโลเมตร แบ่งเป็นพื้นที่จังหวัดลำปาง ๒๘ กิโลเมตร ซึ่งขณะนี้อยู่ระหว่างกระบวนการศึกษาผลกระทบสิ่งแวดล้อม (EIA) เมื่อดำเนินการแล้วเสร็จจะเข้าสู่ขั้นตอนการขอรับจัดสรรงบประมาณต่อไป

สำหรับประเด็นปัญหาที่ขอความอนุเคราะห์คณะกรรมการ กรอ. ช่วยผลักดัน เนื่องจากปัจจุบันติดข้อจำกัดในการขออนุญาตเข้าใช้ประโยชน์ในพื้นที่ป่าไม้ ตามมติคณะรัฐมนตรีเมื่อวันที่ ๒๕ กุมภาพันธ์ ๒๕๖๘ และหนังสือแนวทางปฏิบัติเพิ่มเติมที่ คค ๐๖๐๑๐ (ส)/๒๑๑๔ ลงวันที่ ๑๙ พฤศจิกายน ๒๕๖๘ ซึ่งกำหนดให้พื้นที่ทางหลวงที่ไม่มีการเวนคืนในอดีต กรมทางหลวงจะต้องดำเนินการขออนุญาตใช้พื้นที่เขตทางและขออนุญาตทำไม้ในทุกเส้นทาง ทั้งนี้ กรมทางหลวงได้ยื่นเรื่องขออนุมัติไปตั้งแต่วันที่ ๒๙ พฤษภาคม ๒๕๖๘ (รวมระยะเวลาดำเนินการปัจจุบันประมาณ ๒๔๖ วัน) แต่ยังไม่ได้รับการพิจารณาอนุญาต จึงใคร่ขอความอนุเคราะห์คณะกรรมการ กรอ. ช่วยผลักดันและประสานงานกับสำนักงานทรัพยากรธรรมชาติและสิ่งแวดล้อมจังหวัดลำปางในการเร่งรัดการพิจารณาเพื่อดำเนินการตามขั้นตอนการขออนุญาตทำไม้และเข้าพื้นที่ก่อสร้างต่อไป

ประธาน

ขอให้แขวงทางหลวงลำปางรวบรวมสายทางที่จะต้องดำเนินการขออนุญาตการเข้าใช้พื้นที่ป่าไม้เพื่อดำเนินการก่อสร้างทาง และประชุมหารือร่วมกับผู้ว่าราชการจังหวัดลำปาง และหน่วยงานที่เกี่ยวข้องต่อไป

ประธาน

สภาอุตสาหกรรม
จังหวัดลำปาง

ขอให้คณะกรรมการกรอ.จังหวัดลำปางพิจารณาเร่งรัดการก่อสร้างทางหลวงหมายเลข ๑๐๖ ช่วง กม.๙๓+๘๕๑ - กม.๑๒๒+๓๙๘ (พื้นที่จังหวัดลำปาง) ระยะทาง ๒๘.๕๐๗ กม. ไปยังคณะกรรมการ กรอ.กลุ่มจังหวัดภาคเหนือตอนบน ๑ ให้ดำเนินการเร่งรัดการดำเนินการในส่วนที่เกี่ยวข้องในพื้นที่เขตทางในจังหวัดลำปาง เพื่อเชื่อมโยงการคมนาคมจากจังหวัดลำปางผ่านจังหวัดลำปาง ไปยังจังหวัดแม่ฮ่องสอน ต่อไป

ที่ประชุม

รับทราบ

๒) เรื่อง การปรับปรุงทางหลวงหมายเลข ๑๑๖ ตอนป่าสัก – สะปุ่น – บ้านเรือน – สันป่าตอง จาก ๒ ช่องจราจร เป็น ๔ ช่องจราจร ระยะทาง ๑๙ กิโลเมตรระหว่าง กม.๔+๕๐๐ – กม.๒๓+๖๕๑

นายทงศ์
เอี่ยมสำอาง
รองผู้อำนวยการ
แขวงทางหลวงลำพูน
ฝ่ายวิศวกรรม

สำหรับทางหลวงหมายเลข ๑๑๖ ปัจจุบันผลการศึกษาผลกระทบต่อสิ่งแวดล้อม EIA ได้ดำเนินการแล้วเสร็จ และจะบรรจุโครงการดังกล่าวเพื่อขอรับการจัดสรรงบประมาณ ประจำปีงบประมาณ พ.ศ. ๒๕๗๑

ที่ประชุม

รับทราบ

๓) เรื่อง การก่อสร้างสะพานข้ามทางรถไฟ ทางหลวงหมายเลข ๑๑๓๖ ตอนเหมืองง่า – ลำพูน อ้อมทางเลียยเมืองลำพูน สายเหมืองง่า – ท่าจักร และเชื่อมโยงจังหวัดเชียงใหม่

นายทงศ์
เอี่ยมสำอาง
รองผู้อำนวยการ
แขวงทางหลวงลำพูน
ฝ่ายวิศวกรรม

โครงการสะพานจุดตัดข้ามทางรถไฟ ทล.๑๑๓๖ และ ทล.๑๐๖ (เสนอขอของบประมาณ เพื่อศึกษาทบทวนผลกระทบต่อสิ่งแวดล้อม) หากได้รับการจัดสรรงบประมาณจะดำเนินการแจ้งคณะกรรมการ กรอ.จังหวัดลำพูนเพื่อทราบต่อไป

สำหรับ ทางหลวงหมายเลข ๑๑๓๖ ถนนขนาด ๒ ช่องจราจร ระหว่าง กม.๐+๕๐๐ – ๑+๒๐๕ ระยะทาง ๐.๗๐๕ กม. ปัจจุบันอยู่ระหว่างการดำเนินงานก่อสร้าง สัญญา ลพ./๓๖/๒๕๖๘ เริ่มต้นสัญญา ๖ ม.ค. ๖๙ สิ้นสุดสัญญา ๕ พ.ค. ๖๙ สถานะปัจจุบัน (๐.๒๕%)

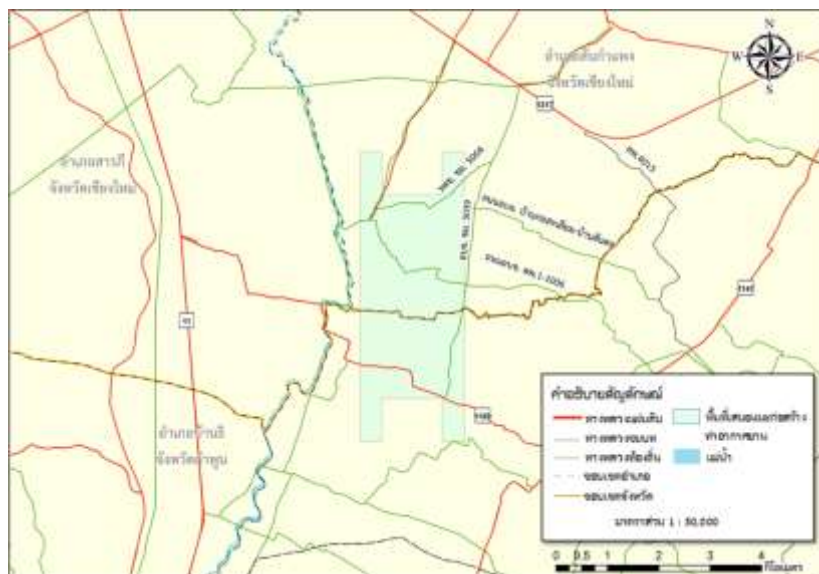
ที่ประชุม

รับทราบ

๔) รายงานความคืบหน้าการก่อสร้างท่าอากาศยานเชียงใหม่ แห่งที่ ๒ อำเภอสันกำแพง จังหวัดเชียงใหม่ และอำเภอบ้านธิ จังหวัดลำพูน

ผศ.ดร. ปรีดา พิษยาพันธ์
อาจารย์ที่ปรึกษา
โครงการฯ

บริษัท ท่าอากาศยานไทย จำกัด (มหาชน) ได้ดำเนินการว่าจ้างมหาวิทยาลัยเชียงใหม่ ดำเนินการศึกษาคืบหน้าไปได้ในการก่อสร้างสนามบินเชียงใหม่แห่งที่ ๒ ปัจจุบันได้ดำเนินการศึกษาในหลายมิติ เช่น การศึกษาความเหมาะสมทางวิศวกรรมการบิน การศึกษาสิ่งอำนวยความสะดวกต่างๆ การศึกษาการประเมินความคุ้มค่าเบื้องต้นของโครงการฯ การศึกษาทางด้านเศรษฐศาสตร์และด้านการเงิน เป็นต้น



จากภาพแสดงตำแหน่งที่ตั้งของสนามบินเชียงใหม่แห่งที่ ๒ จากสภาพพื้นที่จะคล้ายรูปตัว H ซึ่งจากเดิมจะเป็นรูปสี่เหลี่ยมผืนผ้า เพื่อลดผลกระทบในการใช้ที่ดินจำนวนมาก จึงออกแบบใหม่เป็นรูปตัว H ซึ่งคาดเกี่ยวพื้นที่อำเภอสันกำแพงจังหวัดเชียงใหม่ และพื้นที่อำเภอบ้านธิ จังหวัดลำพูน พื้นที่รวม ๕,๗๔๖ ไร่ โดยมีเส้นทางที่เชื่อมเข้าสนามบินเชียงใหม่แห่งที่ ๒ คือทางหลวงหมายเลข ๑๓๑๗ ซึ่งสามารถเชื่อมโยงกับสนามบินเดิมได้ระยะทางประมาณ ๒๒ กิโลเมตรใช้เวลาเดินทางประมาณ ๓๐ นาที ทางด้านทิศใต้ของสนามบินเชียงใหม่แห่งที่ ๒ เชื่อมกับทางหลวงหมายเลข ๑๑ ซึ่งสามารถเชื่อมโยงไปยังพื้นที่อำเภอเมืองลำพูน จังหวัดลำพูน

สำหรับความคืบหน้าการศึกษาความเป็นไปได้ในการก่อสร้างสนามบินเชียงใหม่แห่งที่ ๒ ได้ดำเนินการลงนามในสัญญา เมื่อวันที่ ๓๐ กันยายน ๒๕๖๗ เริ่มปฏิบัติงานเมื่อวันที่ ๑ ตุลาคม ๒๕๖๗ ระยะเวลาดำเนินการ ๒๔๐ วัน ปัจจุบันได้ดำเนินการส่งรายงานขั้นสุดท้าย และได้ดำเนินการตรวจรับให้ความเห็นชอบในรายงานดังกล่าวเรียบร้อยแล้ว โดยในปี พ.ศ. ๒๕๖๙ บริษัท ท่าอากาศยานไทย จำกัด (มหาชน) จะดำเนินการรายงานผลการศึกษาแล้วเสร็จไปยังกระทรวงคมนาคม และสำนักงานการบินพลเรือนเพื่อพิจารณา และนำเสนอคณะรัฐมนตรี เพื่อให้ความเห็นและดำเนินการส่งต่อไป

ประธาน

สำหรับเป้าหมายในการดำเนินโครงการในปี พ.ศ. ๒๕๖๙ คือกักนำเสนอผลการศึกษาดังกล่าวไปยังคณะรัฐมนตรี ใช่หรือไม่

นายพันธ์ทวี ยุกแผน

ผู้อำนวยการ
ฝ่ายแผนพัฒนา
ท่าอากาศยาน

ตามที่อาจารย์ที่ปรึกษาโครงการฯ ได้นำเสนอเบื้องต้น ปัจจุบันคณะกรรมการบริษัท ท่าอากาศยานไทย จำกัด (มหาชน) มีมติเห็นชอบรายงานดังกล่าวแล้ว และได้ส่งไปยังกระทรวงคมนาคม และสำนักงานการบินพลเรือน ซึ่งจะใช้เวลาในการพิจารณาราว ๒ - ๓ เดือน และเสนอต่อไปยังคณะกรรมการการบินพลเรือนซึ่งมีรัฐมนตรีว่าการกระทรวงคมนาคมเป็นประธานคณะกรรมการ และเสนอต่อไปยังคณะรัฐมนตรีต่อไป

นายแพทย์วีระชะ
สนธิชัย

ผู้ทรงคุณวุฒิ
ด้านเศรษฐกิจ

เสนอให้จัดทำ "ผังเมืองพิเศษ" รอบพื้นที่สนามบินเพื่อรองรับการลงทุนของเอกชน และป้องกันปัญหาการใช้ที่ดินไม่ตรงเป้าหมาย

ประธาน

สภาอุตสาหกรรม
จังหวัดลำพูน

ปัจจุบัน โครงการก่อสร้างท่าอากาศยานเชียงใหม่แห่งที่ ๒ อยู่ระหว่างขั้นตอนการศึกษาความคุ้มค่าในการลงทุน (Pre-Feasibility) ทั้งนี้ เพื่อให้โครงการเกิดประโยชน์สูงสุดภายหลังการก่อสร้างแล้วเสร็จ จึงควรมีการวางแผนเชื่อมโยงโครงข่ายในทุกมิติ ทั้งภาคการท่องเที่ยวก่ออุตสาหกรรม และภาคการเกษตร โดยเฉพาะอย่างยิ่งการพัฒนาระบบขนส่งทางรางเชื่อมต่อเข้าสู่พื้นที่ท่าอากาศยาน เพื่อเพิ่มประสิทธิภาพในการขนส่งสินค้าจากจังหวัดเชียงใหม่ ลำพูน และลำปาง โดยเฉพาะกลุ่มอุตสาหกรรมอิเล็กทรอนิกส์ที่มีความจำเป็นต้องขนส่งสินค้าทางอากาศ จึงขอเสนอให้พิจารณาออกแบบเส้นทางคมนาคมเชื่อมต่อเข้าสู่ท่าอากาศยานเพิ่มเติมจากทางหลวงหมายเลข ๑๑ เพื่ออำนวยความสะดวกในการเข้าถึงพื้นที่ให้ดียิ่งขึ้น

จึงขอเสนอโครงการฯ ต่อคณะกรรมการร่วมภาครัฐและเอกชนเพื่อแก้ไขปัญหาทางเศรษฐกิจจังหวัดลำพูน คณะกรรมการ กรอ.จังหวัดลำพูนเพื่อพิจารณาให้ความเห็นชอบและเสนอเร่งรัดโครงการอาคารควบคุมการระบายน้ำฝายวังตองพร้อมอาคารประกอบ ตำบลเหมืองง่า อำเภอเมืองลำพูน จังหวัดลำพูน และโครงการท่อระบายปากคลองฝายวังตอง ตำบลเหมืองง่าอำเภอเมืองลำพูน จังหวัดลำพูน ไปยังกระทรวงมหาดไทย เพื่อเสนอเร่งรัดโครงการดังกล่าวไปยังกรมชลประทาน กระทรวงเกษตรและสหกรณ์ เพื่อเป็นข้อมูลประกอบการพิจารณาให้เร่งรัดโครงการฯ และจัดสรรงบประมาณโครงการดังกล่าวตามความต้องการของประชาชนในพื้นที่ต่อไป

ประธาน
สภาอุตสาหกรรม
จังหวัดลำพูน

โครงการดังกล่าวหากได้รับการจัดสรรงบประมาณ จะช่วยแก้ไขปัญหาการขาดแคลนน้ำด้านการเกษตร และน้ำเพื่อการอุตสาหกรรมในพื้นที่นิคมอุตสาหกรรม หากได้รับการพิจารณาจัดสรรงบประมาณจะเป็นประโยชน์ต่อจังหวัดลำพูนอย่างแน่นอน

มติที่ประชุม

เห็นชอบ เสนอเร่งรัดโครงการอาคารควบคุมการระบายน้ำฝายวังตองพร้อมอาคารประกอบ ตำบลเหมืองง่า อำเภอเมืองลำพูน จังหวัดลำพูน และโครงการท่อระบายปากคลองฝายวังตอง ตำบลเหมืองง่า อำเภอเมืองลำพูน จังหวัดลำพูน ไปยังกระทรวงมหาดไทยเพื่อเสนอต่อไปยังกรมชลประทาน กระทรวงเกษตรและสหกรณ์ เพื่อพิจารณาเร่งรัดโครงการฯ และจัดสรรงบประมาณต่อไป

ระเบียบวาระที่ ๖

เรื่องอื่น ๆ

การขับเคลื่อนจังหวัดลำพูนสู่การเป็นเมืองอัจฉริยะ (Smart City)

นางภัคภร
กาญจนสกุล
นักส่งเสริมเศรษฐกิจ
ดิจิทัลอาวุโส

การขับเคลื่อนจังหวัดลำพูนสู่การเป็นเมืองอัจฉริยะ (Smart City) มุ่งเน้นการประยุกต์ใช้เทคโนโลยีสมัยใหม่ในการบริหารจัดการเมืองผ่านองค์ประกอบ ๗ ด้าน ซึ่งผู้ว่าราชการจังหวัดลำพูนได้มอบหมายให้สำนักงานจังหวัดลำพูนเป็นหน่วยงานหลักในการกำหนดวิสัยทัศน์ พร้อมทั้งวิเคราะห์โครงสร้างพื้นฐานทั้งด้านกายภาพและดิจิทัล เพื่อประเมินความพร้อมและกำหนดทิศทางในการพัฒนา โดยมีสำนักงานส่งเสริมเศรษฐกิจดิจิทัล (depa) เป็นที่ปรึกษาในการจัดทำแผนดำเนินงานและสรุปขั้นตอนเพื่อนำเสนอต่อผู้ว่าราชการจังหวัดในลำดับต่อไป

นอกจากนี้ ในด้านการส่งเสริมอุตสาหกรรมและเทคโนโลยี depa ได้กำหนดมาตรการสนับสนุนการประยุกต์ใช้เทคโนโลยีดิจิทัลผ่านทุนสนับสนุน ๒ ประเภท ได้แก่:

๑. โครงการ depa Digital Transformation: ทุนสนับสนุนสำหรับผู้ประกอบการ SME หรือวิสาหกิจขนาดกลางและขนาดย่อม (บริษัท/ห้างหุ้นส่วน) ในวงเงินไม่เกิน ๒๐๐,๐๐๐ บาท ต่อราย โดยมีเป้าหมายรวม ๖๐๐ ทุนทั่วประเทศ แบ่งตามกลุ่มเป้าหมาย ได้แก่ ภาคการผลิต ๒๐๐ ทุน, ภาคบริการ ๓๐๐ ทุน และภาคการเกษตรแปรรูป ๑๐๐ ทุน

๒. โครงการสนับสนุนธุรกิจเริ่มต้น (Digital Startup): มาตรการสนับสนุนการเข้าถึงเทคโนโลยีดิจิทัลโดยไม่มีค่าใช้จ่ายในช่วง ๖ เดือนแรก จำนวนรวม ๑๕,๐๐๐ ราย แบ่งเป็นกลุ่มเกษตรกร ๕,๐๐๐ ราย และกลุ่มผู้ประกอบการรายย่อย/ร้านค้าแผงลอย ๑๐,๐๐๐ ราย

สำหรับรูปแบบการสนับสนุนงบประมาณดำเนินงานนั้น สำนักงานส่งเสริมเศรษฐกิจดิจิทัล (depa) ใช้กลไกสนับสนุนเงินสมทบ (Matching Fund) โดยผู้ประกอบการ SME จะต้องร่วมสมทบทุน และ depa จะให้การสนับสนุนร้อยละ ๕๐ ของมูลค่าโครงการ (แต่ไม่เกิน ๒๐๐,๐๐๐ บาท) ซึ่งผู้ประกอบการสามารถเลือกใช้บริการเทคโนโลยีจาก “บัญชีบริการดิจิทัล” (Digital Provider) ที่ผ่านการขึ้นทะเบียนรับรองจาก depa แล้ว โดยปัจจุบันมีผู้ให้บริการมากกว่า ๕๒ ราย และมีรายการเทคโนโลยีให้เลือกกว่า ๓๔๖ รายการ

นอกจากนี้ ผู้ประกอบการยังได้รับสิทธิประโยชน์ทางภาษีเพิ่มเติม โดยค่าใช้จ่ายในส่วนที่ผู้ประกอบการสมทบทุนร้อยละ ๕๐ นั้น สามารถนำไปลดหย่อนภาษีเงินได้นิติบุคคลได้ถึงร้อยละ ๒๐๐ ทั้งนี้ เพื่ออำนวยความสะดวกให้แก่ผู้ประกอบการและหน่วยงานภาครัฐในการนำข้อมูลไปเผยแพร่ต่อ depa ได้จัดทำเอกสารข้อมูลในรูปแบบแค็ตตาล็อกดิจิทัล เพื่อให้เข้าถึงบริการและรายละเอียดต่าง ๆ ได้โดยสะดวก

ประธาน

สำหรับการเชิญสำนักงานส่งเสริมเศรษฐกิจดิจิทัล (depa) เข้าร่วมประชุมในวันนี้ มีวัตถุประสงค์เพื่อนำเสนอสิทธิประโยชน์และแนวทางการส่งเสริมที่เป็นประโยชน์ต่อภาคเอกชน โดยหวังเป็นอย่างยิ่งว่า ภาคเอกชนจะพิจารณานำเทคโนโลยีและนวัตกรรมดิจิทัลที่ผ่านการขึ้นทะเบียนกับทาง depa ไปประยุกต์ใช้ในการพัฒนาองค์กรอย่างเป็นรูปธรรม

ทั้งนี้ จังหวัดลำพูนมีความมุ่งมั่นที่จะขับเคลื่อนจังหวัดสู่การเป็นเมืองอัจฉริยะ (Smart City) ซึ่งถือเป็นตัวชี้วัดสำคัญตามยุทธศาสตร์การพัฒนาจังหวัด ในครั้งนี้ จังหวัดลำพูน จึงขอความอนุเคราะห์สำนักงานส่งเสริมเศรษฐกิจดิจิทัล (depa) ในฐานะที่เป็นหน่วยงานหลัก (Mentor) เพื่อให้คำปรึกษาและสนับสนุนการดำเนินงานขับเคลื่อน โครงการ Smart City ของจังหวัดลำพูน ให้บรรลุเป้าหมายต่อไป

ที่ประชุม

รับทราบ



ผู้จัดบันทึกการประชุม

(นางกวิณรัตน์ ทิพย์ใจศิลป์)

นักวิเคราะห์นโยบายและแผนชำนาญการ



ผู้ตรวจรายงานการประชุม

(นายสุริยัน เดชรักษา)

ผู้อำนวยการกลุ่มงานยุทธศาสตร์และข้อมูลเพื่อการพัฒนาจังหวัด